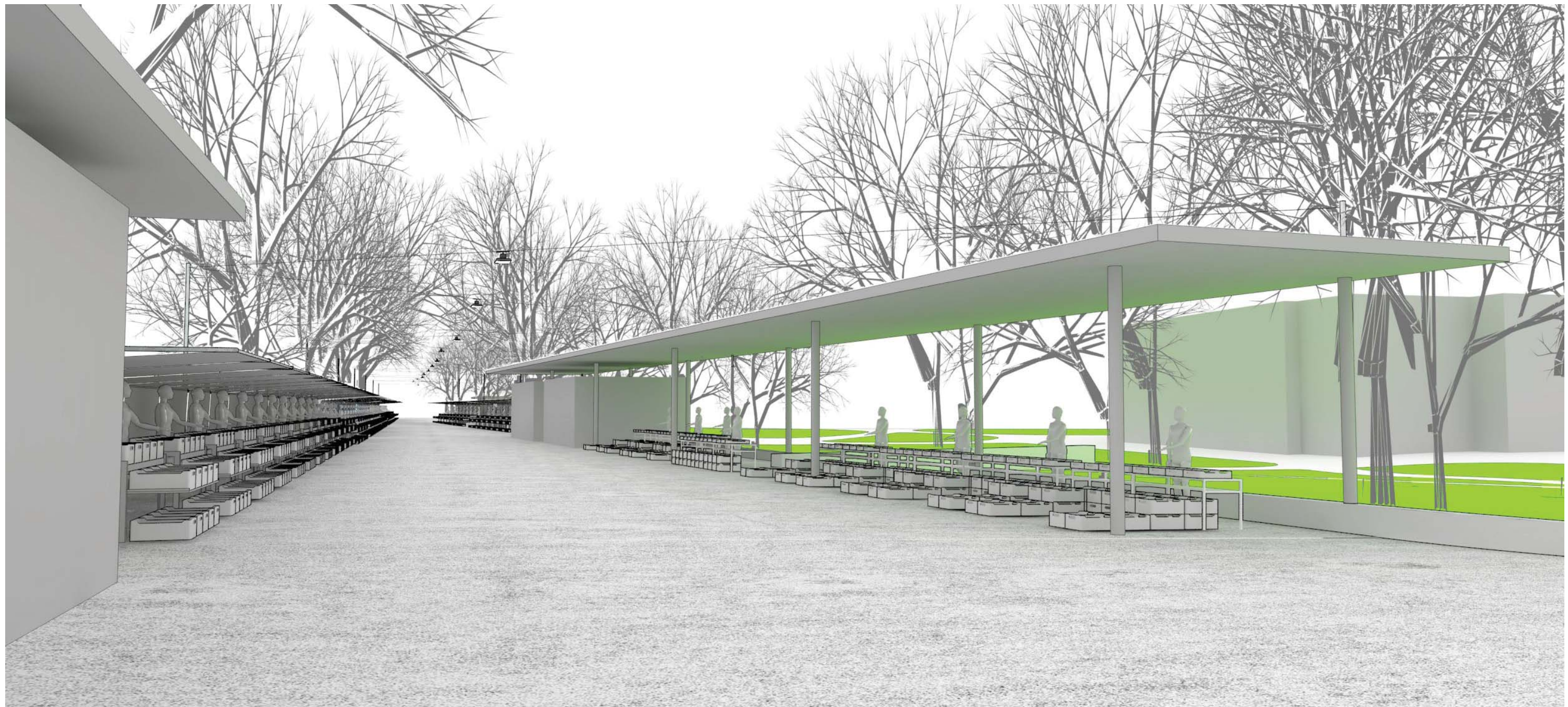


REVITALIZACE MĚSTSKÉHO TRŽIŠTĚ POD KAŠTANY VE ZLÍNĚ

11/2017

úprava studie proveditelnosti



AUTORSKÁ PRÁVA

Tento projekt je autorským dílem a je proto chráněn Autorským zákonem v platném znění. Z toho vyplývá, že jakékoli další použití, rozpracování dalších stupňů projektové dokumentace, a pod., náleží přednostně autorům. Práce jiného projektanta na tomto projektu je podmíněna písemným souhlasem autorů, jak vyplývá z Etického řádu České komory architektů.

autoři:

ellement

Ing. arch. Jitka Ressová

Ing. arch. Hana Maršíková

MgA. Jan Pavézka

autor parkových úprav:

Ing. Václav Babka

spolupráce:

Ing. arch. Kateřina Páterová

Ing. arch. Ondřej Stolařík

profesní specialisté:

Ing. Jaroslav Tesař / elektro

Ing. Marcela Urbanová / doprava

Ing. Jaroslav Mazal / slaboproud

Ing. Jaromír Majíček / TZB



ellement

Nad Ovčárnou II 1295, 760 01 Zlín

office@ellement.cz

www.ellement.cz

Průvodní zpráva

Revitalizace Tržiště Pod kaštany, Zlín

Revize projektu dle úpravy zadání

Koncepce řešení:

Koncepce řešení je založena na proměnlivosti prostoru tržiště dle činnosti, která se v něm odehrává. Přes den je tržiště obsazeno trhovci, je plné zboží a pestrosti – člověk vnímá primárně vystavené zboží, komunikuje. Prostor hraje důležitou roli – ale podřízenou prodeji. Ve večerních hodinách a o víkendu je prostor prázdný, stává se prostorem veřejným, který mám mít svou kvalitu a nabídnout uživateli možnost odpočinku u Zámeckého parku, příjemné pěší propojení a možnost konání různých aktivit / festivalů, pouličního umění a zábavy/.

Trh v v našich úvahách je koncipován jako „malý“ trh – odehrávající se v části původního tržiště - je to trh každodenní a velký trh – rozšířen na ulici Soudní. Kde by prodej mohl probíhat o svátcích vánočních, velikonočních případně dle organizace – v sobotu nebo jiný pracovní den. Realizace bude rozdělena na dvě etapy – malý trh a velký trh. Rozhraní je potřeba určit s ohledem na návaznost povrchů a spádování ploch.

Samotný prostor tržiště je oproti stávajícímu mírně rozšířen. Jižní část trhu je srovnána do jedné linie, severní se mírně rozevírá – tak aby došlo k určité dynamice prostoru.

V části západní se nachází objekt s kanceláří správy trhu, WC pro prodejce na trhu a skladem, který vytváří vstupní point tržiště. V návaznosti na tento objekt je i řešení odpadů – tzn. umístění kontejnerů. Objekt je mírně zapuštěn do parkové části a odstíněn výsadbou stromů.

Ve východní části je trh nejužší – po jedné straně jsou navrženy prodejní pulty (stoly) se zastřešením, na které v místě většího otevření plochy trhu navazují pulty i na straně druhé. Rušíme stávající střední část tržiště s vodním prvkem a vstupem do parku. Místo toho v prostoru vznikají 3 „propustky“, chodníčky s možností sednutí na betonový obrubník jehož součástí je i vodní prvek. Propustky vytváří přirozené propojení trhu se zámeckým parkem a jeho pobytovou plochou. Ve východní části tržiště, kde je prostor nejširší, vzniká pevné zastřešení. To zakrývá i dva stávající stánky v soukromém majetku tak, aby prostor působil uceleně. Pod pevným zastřešením počítáme s volným prodejem bez stolů na ploše. V zimních měsících je možné v tomto prostoru postavit stánky pro prodej občerstvení.

Prostor trhu ústí do ulice Soudní, kde vzniká přirozeně nástup do tržiště a prostor, který se dá nazvat piazzetou. Jelikož ulice Soudní není v tuto chvíli součástí řešení, detailnější řešení piazzety v dokumentaci není zohledněno. Piazzetu uzavírá pevné zastřešení, jehož součástí je zastávka MHD a přesunutý stánek PNS.

Trh se rozšiřuje směrem k ulici Soudní a navazuje na prostor před stá-

vající kavárnou „Kostka“, který by byl kultivován. Za kavárnou „Kostka“ je navrženo umístění veřejných WC na povrchu. WC je zakomponováno do jednoho objektu, navazující pergolou na kavárnu.

Prodejní místa trhovců jsou oddělena od Tř .T.Bati a částečně i parku nízkou zídou – sloužící i na přisednutí, která v sobě obsahuje – osvětlení, vývody vody a elektro. V části směrem do Zámeckého parku je v některých místech přerušena tak, aby došlo k většímu propojení těchto prostor. Výtvarný i funkční prvek je samotné zastřešení. Kromě pevného zastřešení je navrženo skládací zastřešení prodejních míst, kovová konstrukce na otočných ramenech a sloupcích určených pro vysunutí stínící plachty a stažení plachty boční. Velikost modulu je 3x3m.

Osvětlení by bylo řešeno v zídkách jako poziční, hlavní osvětlení bude zavěšeno na lankách vynášející plachty. Bude zde umístěn i kamerový systém městské policie.

Prodejní místa tržiště budou mít každé samostatný odběr elektřiny, zásobování vodou bude řešeno vždy pro 4-5 prodejních míst. Prodejní místa budou mít možnost připojení samostatnou wifi síť, která bude oddělená od připojení pro veřejnost. Příkladáme i srovnání počtu stávajících stolů a běžných metrů prodejních míst. Stávající stoly / 2x0,9m – 37ks; 1,6x0,9m – 28ks; 1x1m – 11ks; 0,75x0,75 – 25ks/ - plocha stávajících prodejních míst 172bm. Navrhované stoly /2,4x0,8m – 71 ks x 2,4 = 170,4bm, prodejní místa bez stolů – 12x2,4x0,8 = 23 bm / - plocha navrhovaných prodejních míst 193,4 bm.

Zásobování trhu bude fungovat obdobně jako dnes – příjezd bude z ulice Bartošova, na ulici Soudní a trh. Výjezd z trhu je dopravně řešen na ulici Gahurova. Odstavná stání pro vozidla a vozíky trhovců by byly na parkovišti přes Gahurovu ulici.

Prostor tržiště je v současnosti dopravně řešen jako pěší zóna. Samotným tržištěm prochází veřejná účelová komunikace s provozním řádem. Tento režim bude zachován, bude pouze upraveno dopravní napojení účelové komunikace na silnici III/49016. Celý pěší prostor křižovatky silnice I/49 a III/49016 navazující na tržiště bude upraven tak, aby odpovídal vyhlášce 398/2009 sb. včetně rozšíření přechodu pro chodce o přejezd pro cyklisty.

Materiálové řešení – samotný prostor trhu, by měl být řešen buď betonovým povrchem nebo probarveným asfaltem. To je z důvodu lehké a snadné údržby povrchu. Mobiliář bude řešen atypicky, vyjma odpadkových košů a stojanů na kolo.

Objekt správy tržiště – součástí objektu je kancelář správy trhu, dvě toalety pro prodejce a 1 toaleta a sprcha pro obsluhu tržiště. Objekt obsahuje sklad tržiště a kontejnery. Provozní řád tržiště a informace týkající

se tržiště budou umístěny na objektu správy trhu. V přední části budou odstraněny reklamní poutače u zastávky, které v návrhu nenahrazujeme.

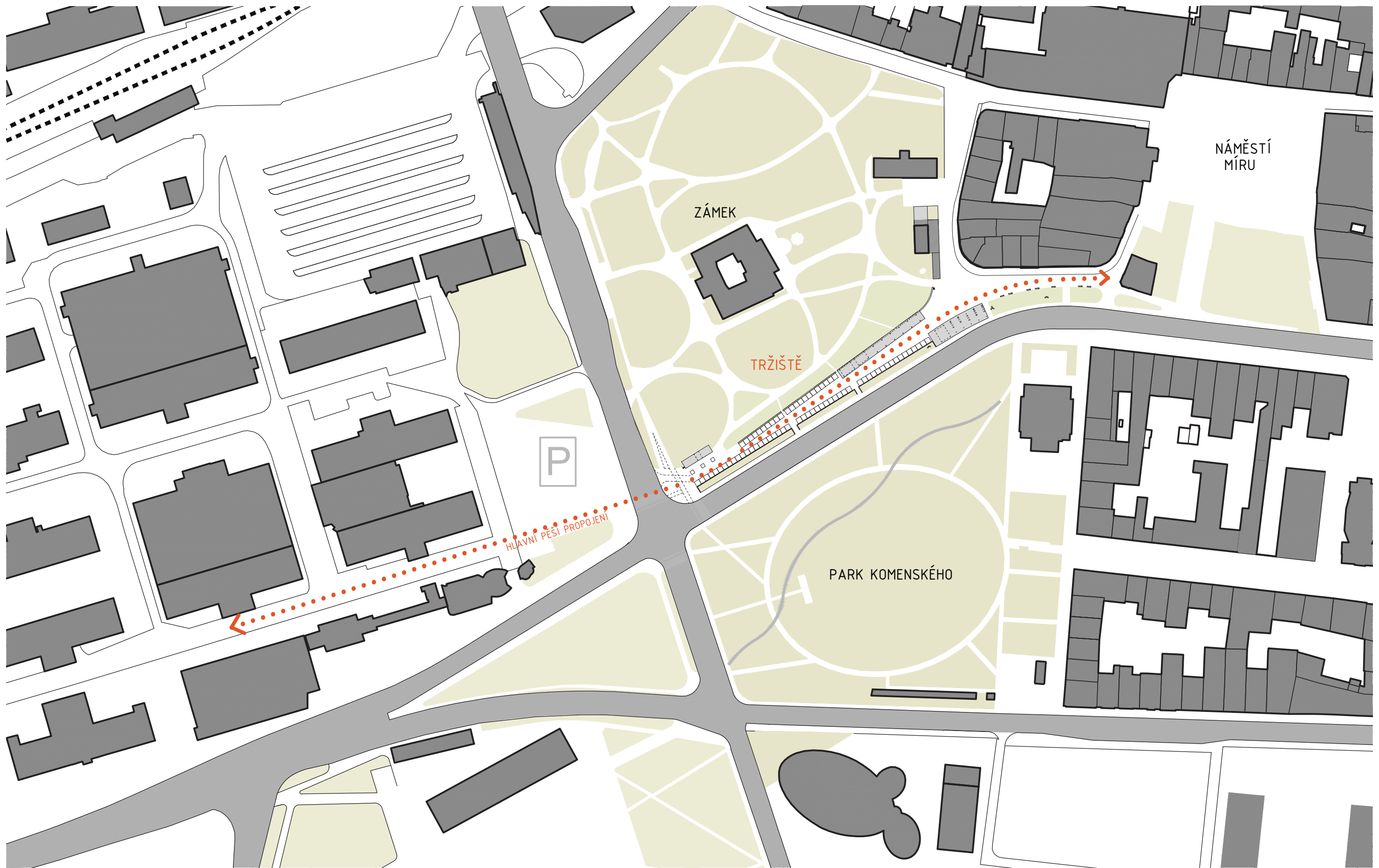
Zastřešení MHD a stánek PNS – pod zastřešením jsou zakomponovány betonové lavice a strom doplňující stromořadí kolem Tř. T. Bati. Stánek PNS je navržen pro osoby se sníženou schopností pohybu. Jsou zde dvě pracovní místa – dvě prodejní okýnka. Jedno do tržiště a druhé je orientované do prostoru zastávky a je zde i wc pro imobilní. Při návrhu jsme vycházeli z původního řešení stánku p. Čevely, který jej vlastní a provozuje.

Objekt veřejných wc – po zvážení všech variant jsme navrhli umístit objekt WC k objektu kavárny „Kostka“, z jeho severní strany. Objekt je opticky spojen s kavárnou pergolou, pod kterou se prochází, jak do kavárny – provozní vstup, tak i do objektu WC. Objekt využívá konfigurace terénu a má dvě nadzemní podlaží v něm se nachází 1x toaleta pro imobilní se sprchou, wc ženy (4x wc, 1x hygienická kabina, 1xsprcha) a wc muži (3x wc kabina a 3x pisoár). Počítá se s obsluhou wc. Plášť objektu bude tvořen copility, stejně jako kavárna.

Zeleň je řešena v samostatném průvodní zprávě zpracované arch. Václavem Babkou. Technické řešení – voda, kanalizace, elektro a slaboproud jsou popsány samostatně.

Ve Zlíně dne 13.11.2017

Ing.arch. HanaMaršíková
Ing. arch. Jitka Ressová
MgA. Jan Pavézka



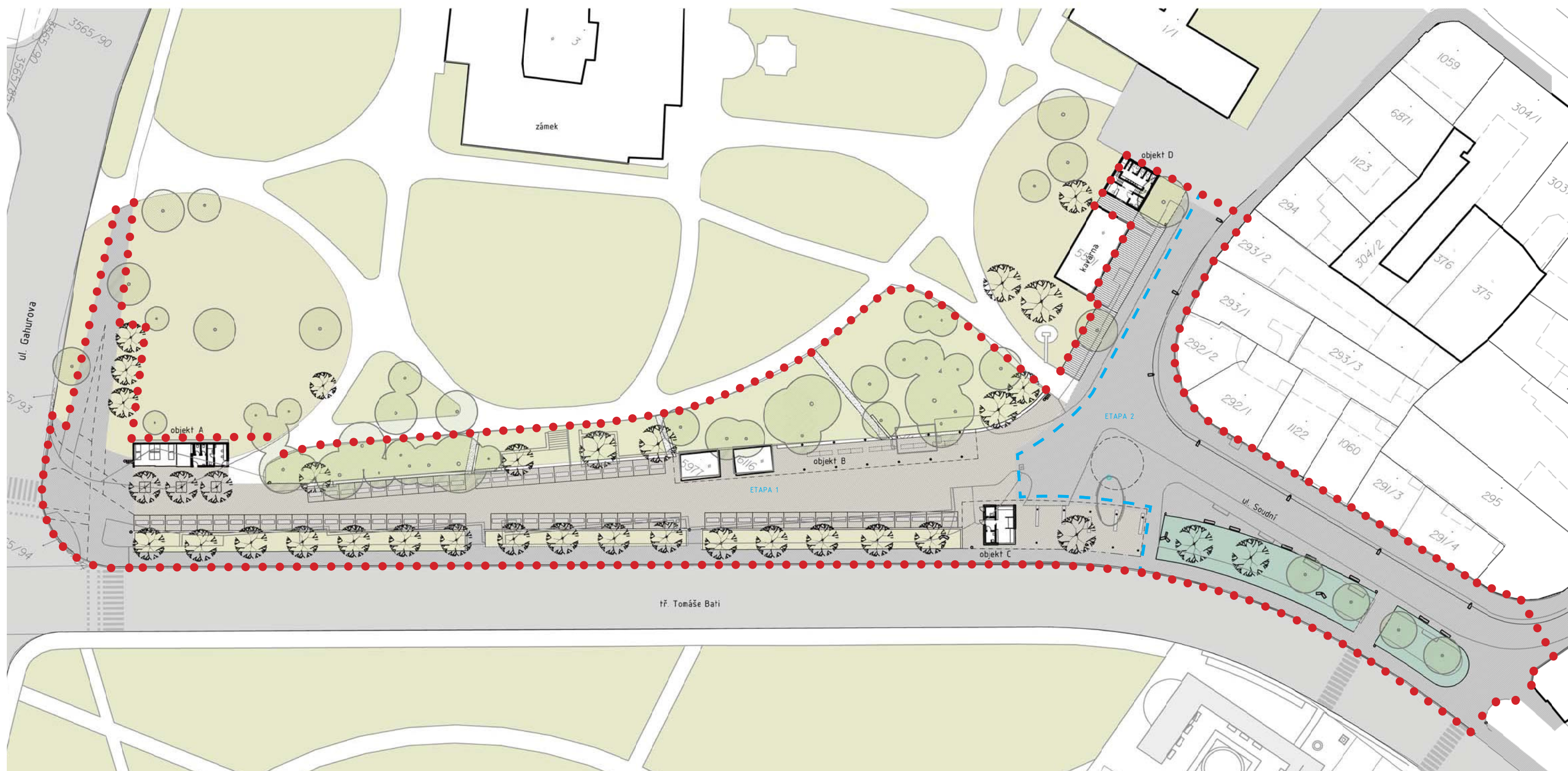
datum:
11/2017

měřítko:
1:2000

fáze:
úprava studie proveditelnosti

akce:
REVITALIZACE MĚSTSKÉHO TRŽIŠTĚ POD KAŠTANY VE ZLÍNĚ

výkres:
ŠIRŠÍ VZTAHY



legenda: A - správce trhu, WC pro trhovce a odpadové hospodářství
B - zastřešení stávajících buněk
C - zastřešení MHD, stánek PNS
D - veřejné WC

- | | | | |
|--|-----------------------------|--|--|
| | DŘEVĚNÁ PALUBA | | STROM NAVRŽENÝ |
| | TRAVNATÁ PLOCHA | | STÁVAJÍCÍ DŘEVINA |
| | KEŘE / PŮDOPOKRYVNÉ VÝSADBY | | STOJAN NA KOLA, LAVIČKA, ODPADKOVÝ KOŠ |
| | BETONOVÁ PLOCHA | | STÁVAJÍCÍ HRANY |
| | DLÁŽDĚNÁ PLOCHA | | ŘEŠENÉ ÚZEMÍ |
| | | | ROZHRAŇNÍ 1. a 2. ETAPY |



datum:
11/2017

měřítko:
1:750

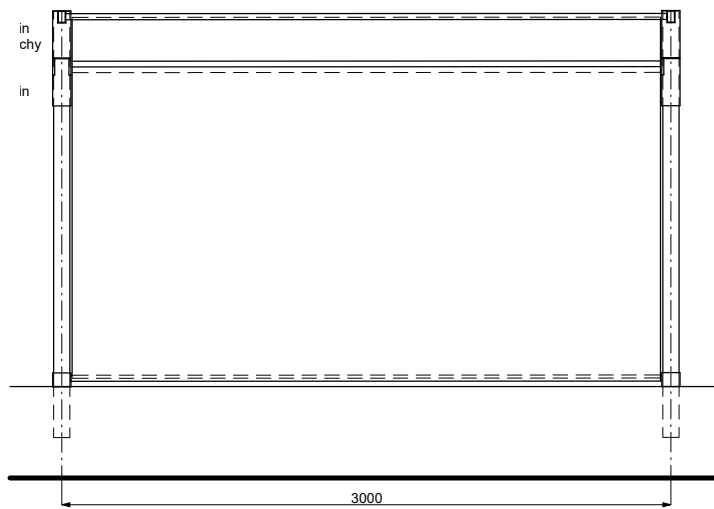
fáze:
úprava studie proveditelnosti

akce:
REVITALIZACE MĚSTSKÉHO TRŽIŠTĚ POD KAŠTANY VE ZLÍNĚ

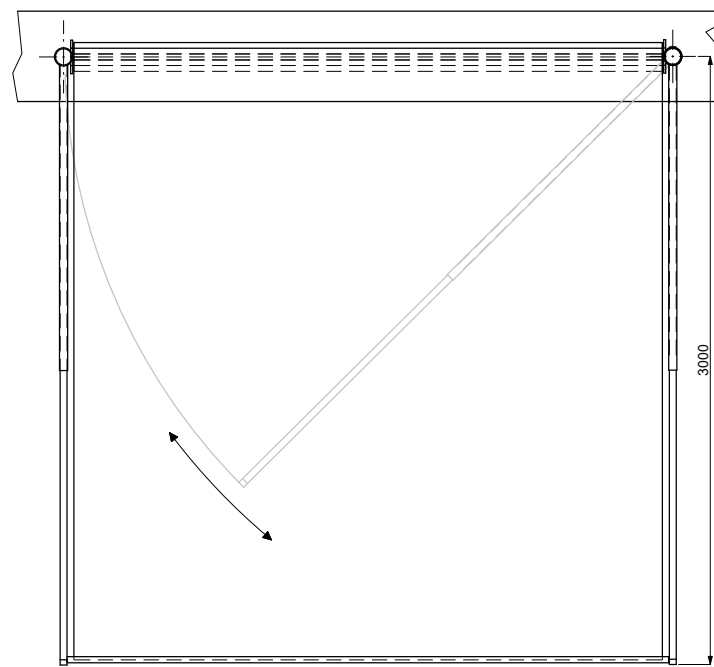
výkres:
SITUACE SOUTISK

PRODEJNÍ STÁNKY

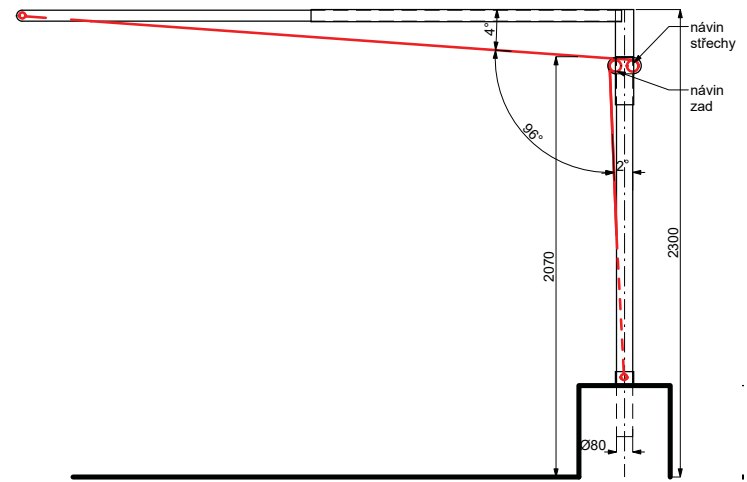
PŮDORYS



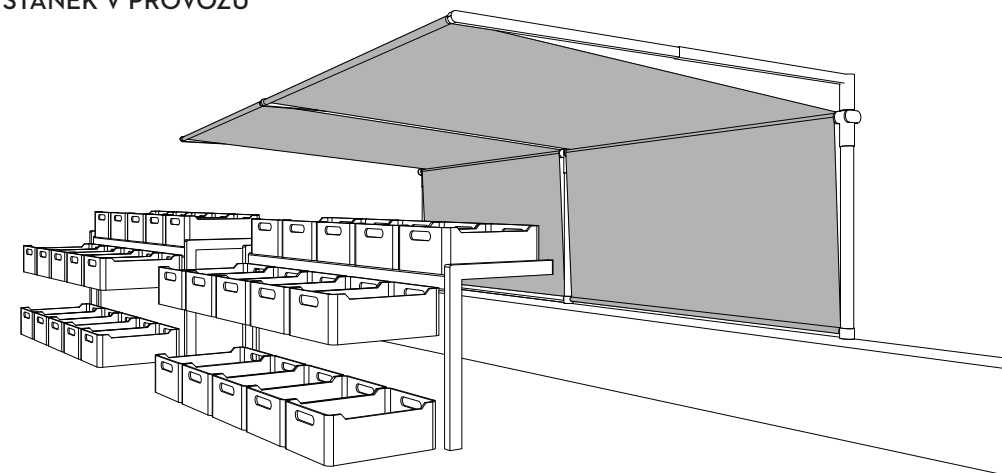
POHLED ČELNÍ



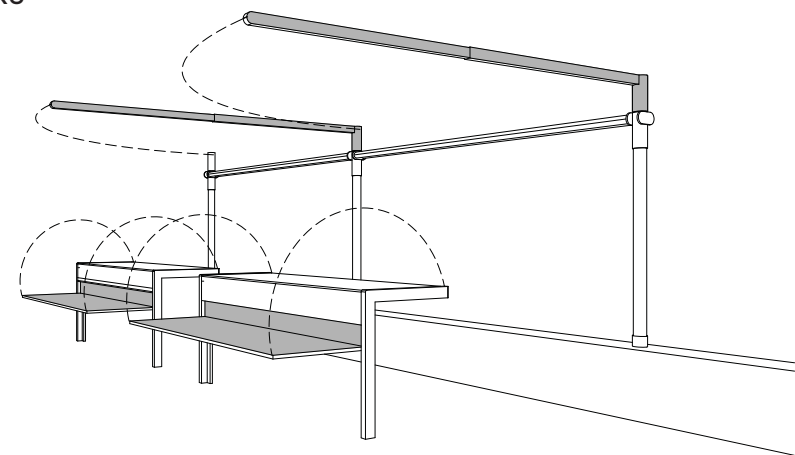
POHLED BOČNÍ



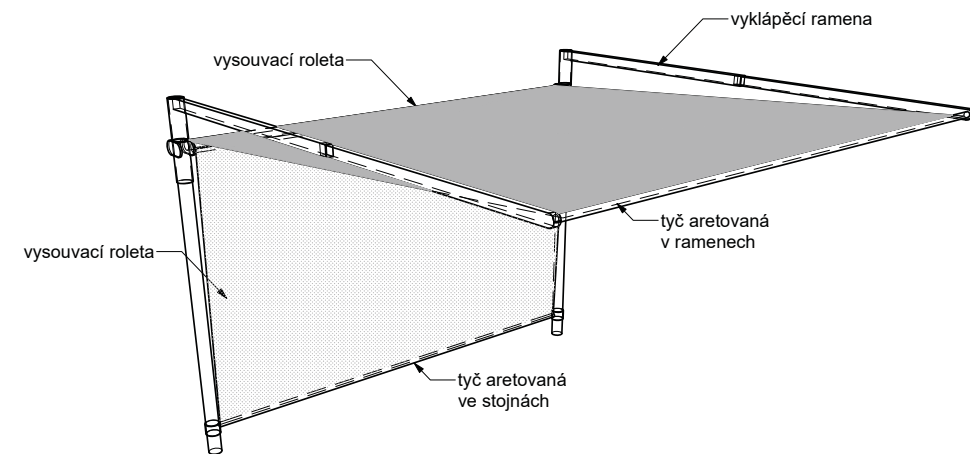
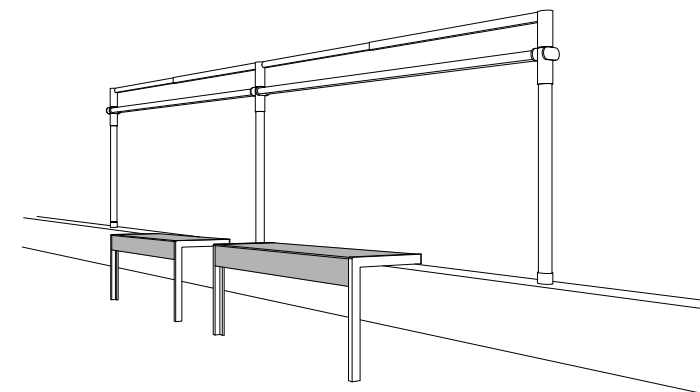
STÁNEK V PROVOZU



SKLÁDÁNÍ STÁNKU



STÁNEK MIMO PROVOZ

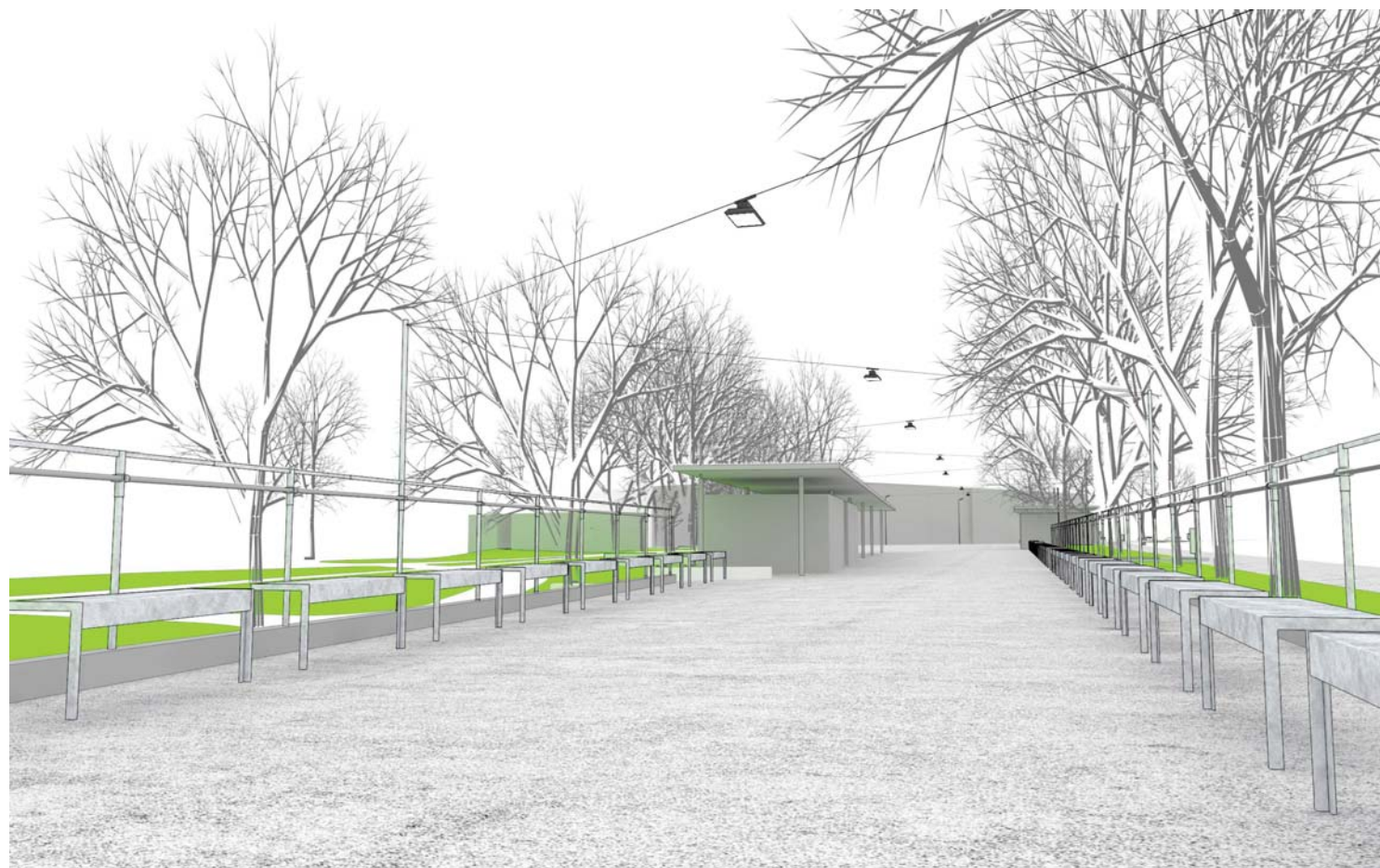


datum:
11/2017

měřítko: -
fáze: úprava studie proveditelnosti

akce: REVITALIZACE MĚSTSKÉHO TRŽIŠTĚ POD KAŠTANY VE ZLÍNĚ

výkres: PRODEJNÍ STÁNKY



otevřený / uzavřený trh



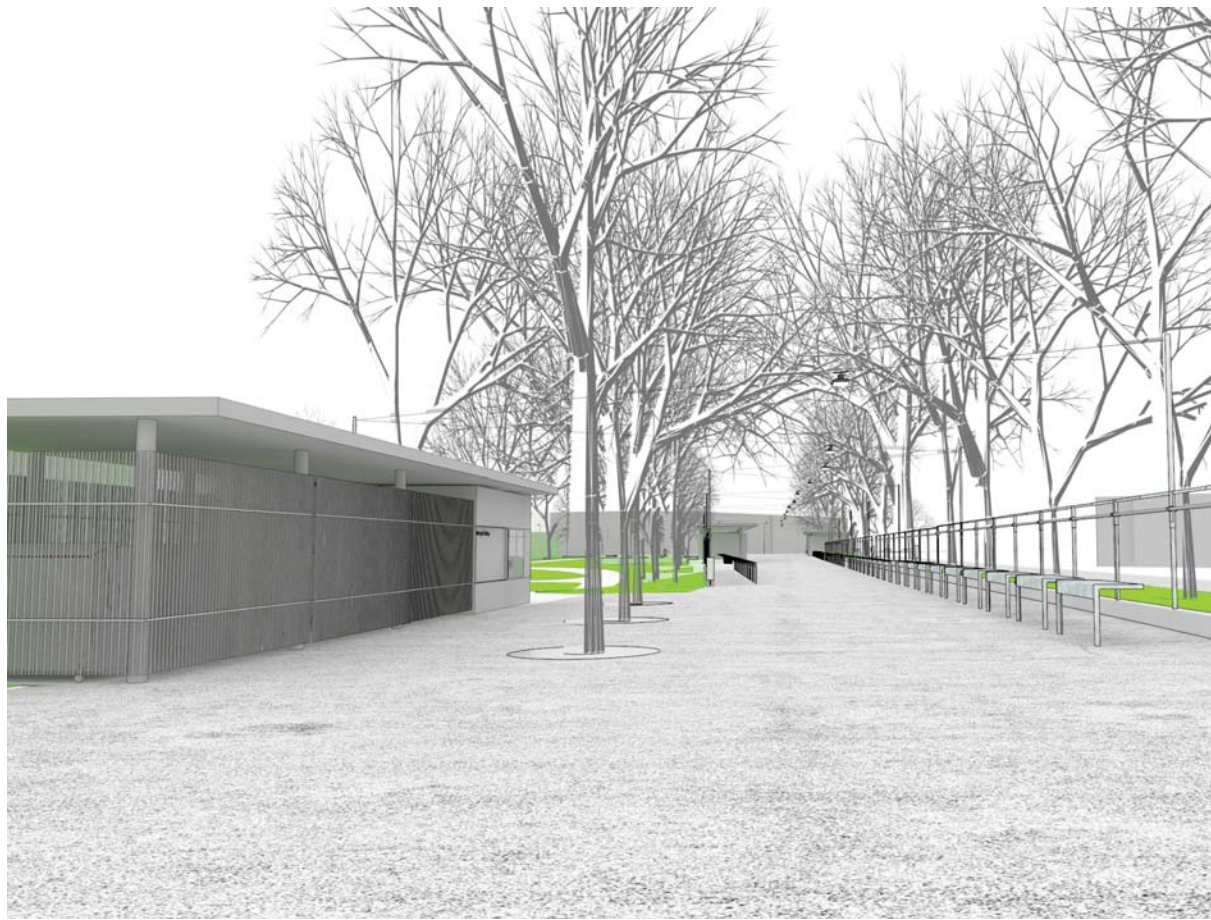
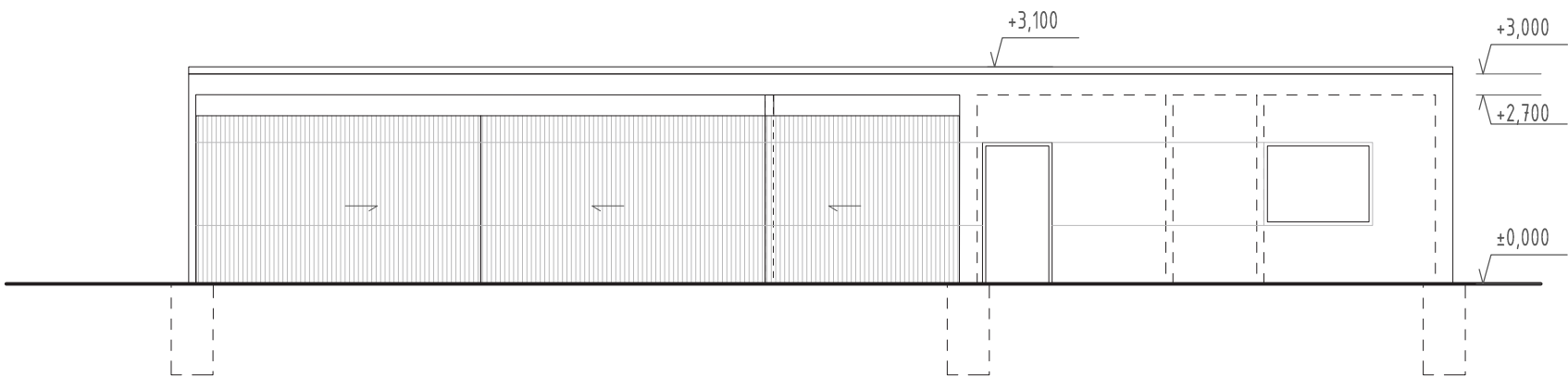
datum:
11/2017

fáze:
úprava studie proveditelnosti

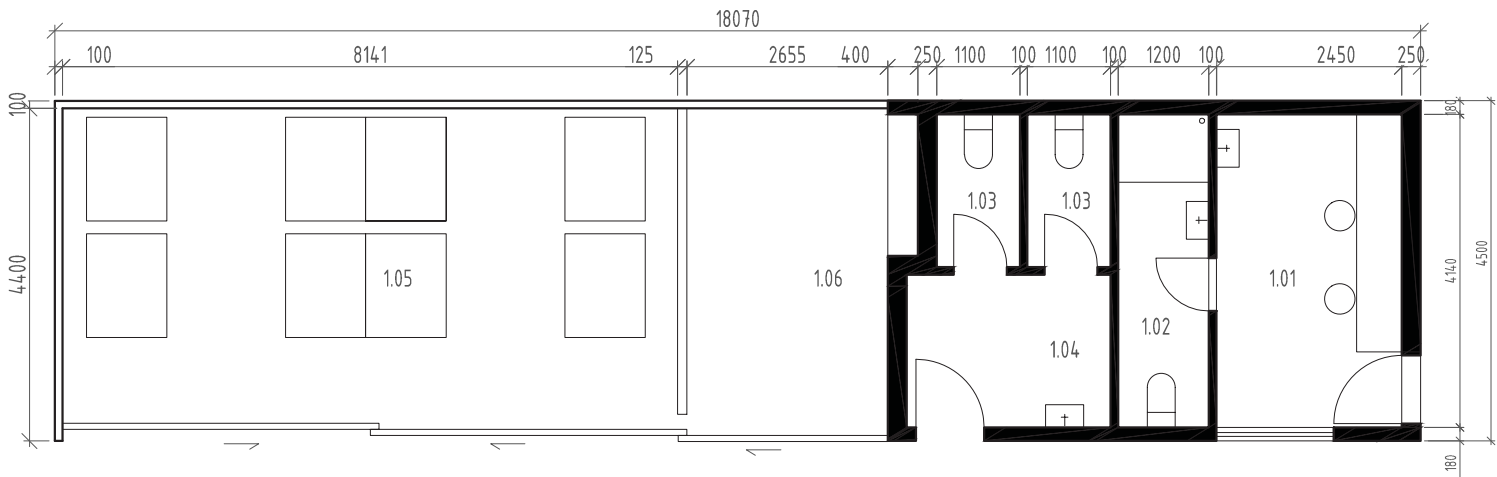
akce:
REVITALIZACE MĚSTSKÉHO TRŽIŠTĚ POD KAŠTANY VE ZLÍNĚ

výkres:
PROSTOROVÉ ZOBRAZENÍ

POHLED SZ



PŮDORYS

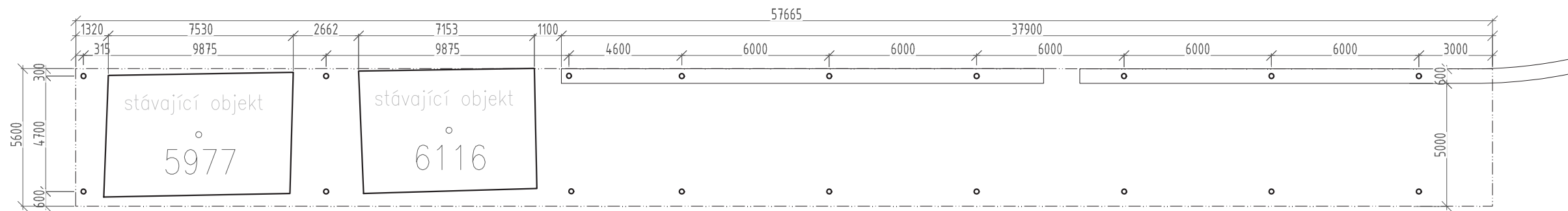


OBJEKT A - ZÁZEMÍ TRŽIŠTĚ

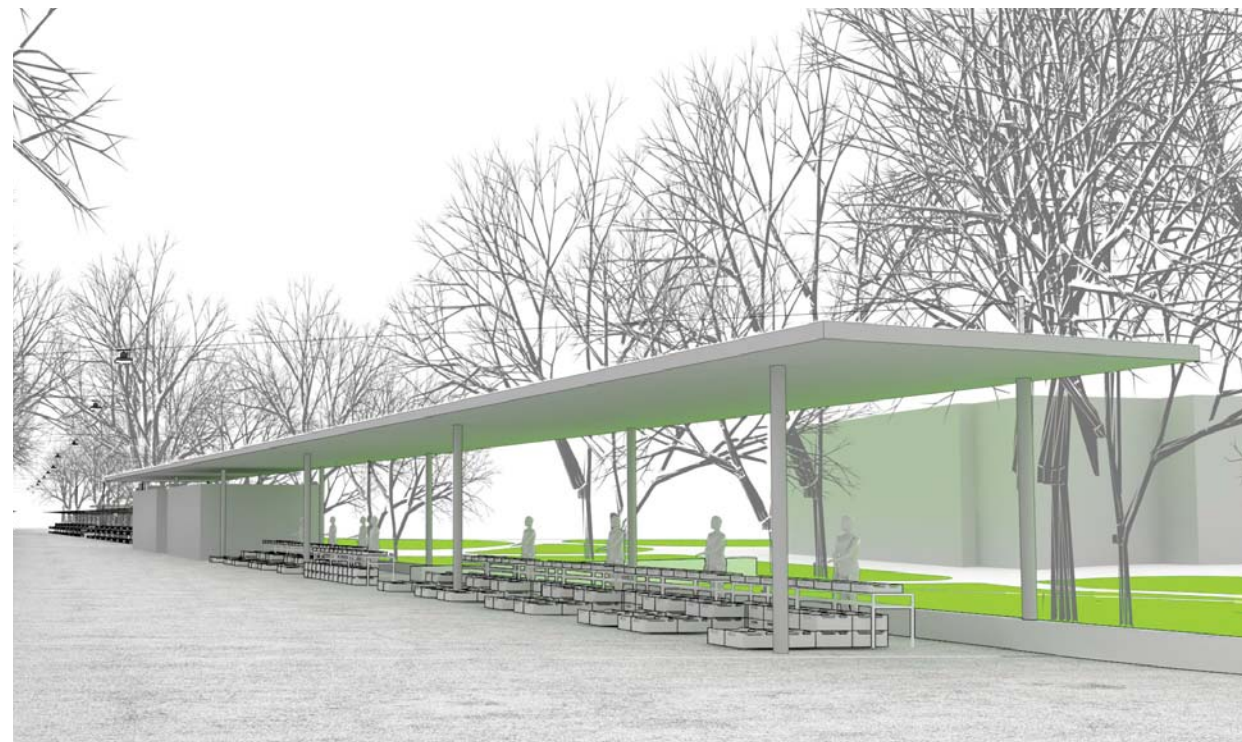
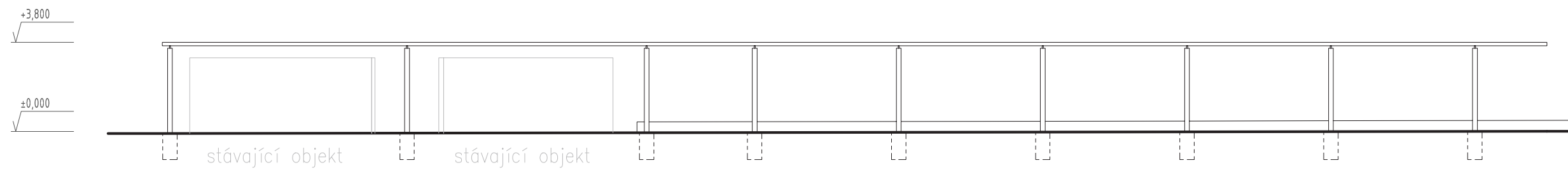
1.01	KANCELÁŘ	10,2 m ²
1.02	KOUPELNA	5,0 m ²
1.03	WC	2,2 m ²
1.04	PŘEDSÍŇ	5,5 m ²
1.05	KONTEJNERY	34,6 m ²
1.06	MANIPULAČNÍ PROSTOR	12,2 m ²



1. NP



POHLED JV



datum:
11/2017

měřítko:
1:200

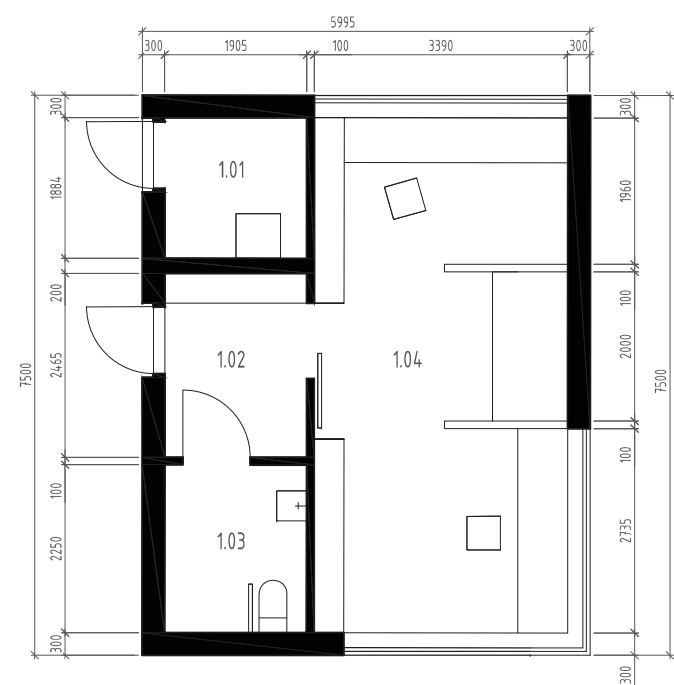
fáze:
úprava studie proveditelnosti

akce:
REVITALIZACE MĚSTSKÉHO TRŽIŠTĚ POD KAŠTANY VE ZLÍNĚ

výkres:
OBJEKT "B"

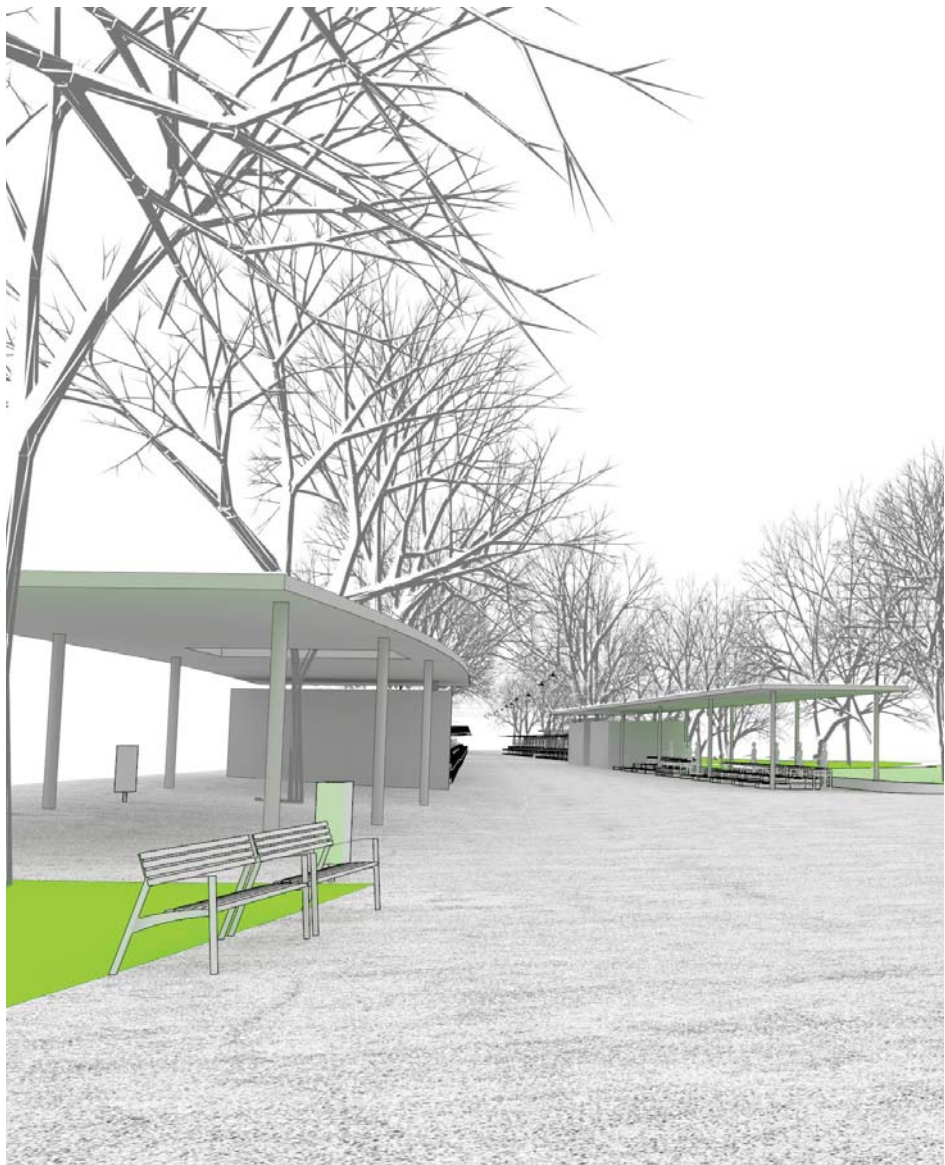


PŮDORYS

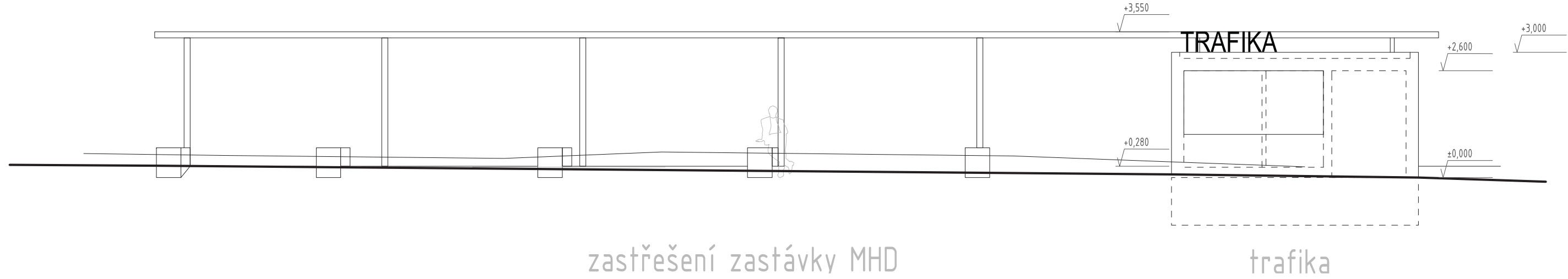


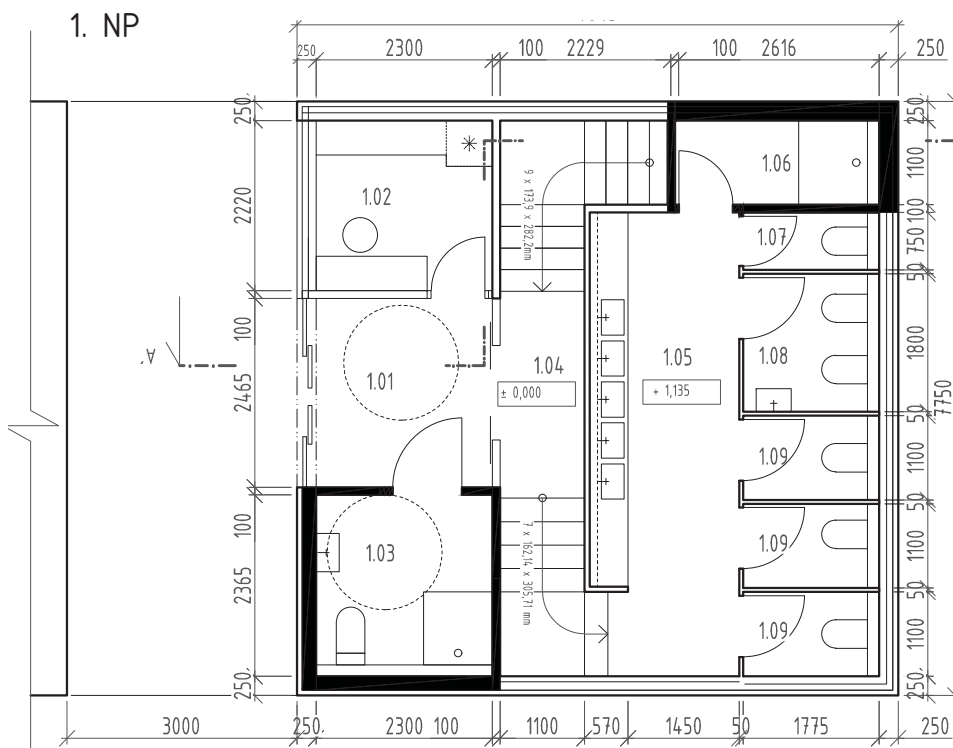
OBJEKT C - STÁNEK PNS

1.01	WC	3,6m ²
1.02	PŘEDSÍŇ	4,7m ²
1.03	WC IMOBILNÍ	4,3m ²
1.04	PRODEJ	23,4m ²



POHLED SV





LEGENDA MÍSTNOSTÍ

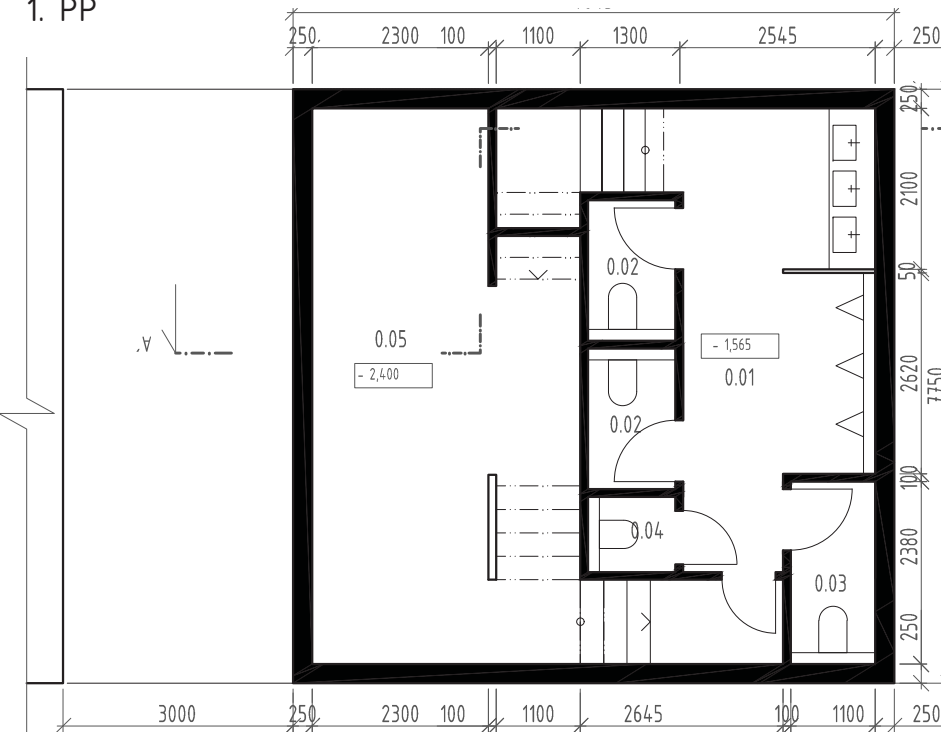
1. NP

1.01	ZÁDVEŘÍ	5,7m
1.02	ZÁZEMÍ ZAMĚSTNANCE	5,1m
1.03	WC IMOBILNÍ	5,4m
1.04	SCHODIŠTĚ	9,5m

WC ŽENY

1.05	PŘEDSÍŇ	11,2m
1.06	SPRCHA	2,9m
1.07	ÚKLIDOVÁ MÍSTNOST	1,3m
1.08	HYGIENICKÁ KABINA	3,2m
1.09	WC KABINA	2,0m

1. PP



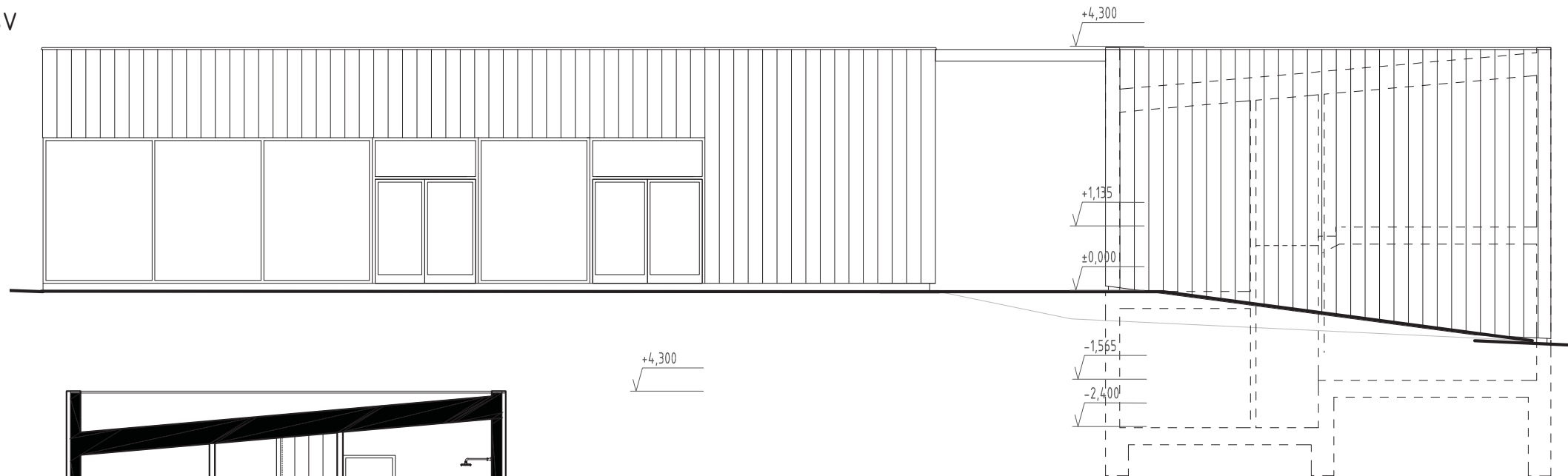
LEGENDA MÍSTNOSTÍ

1. PP

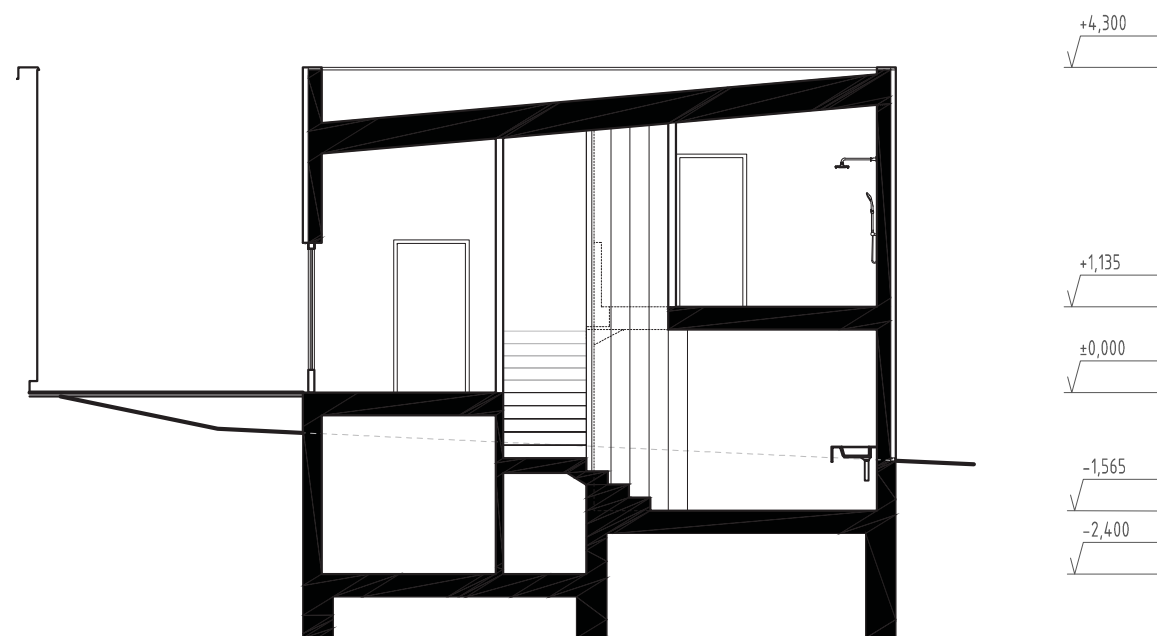
WC MUŽI

0.01	PŘEDSÍŇ	14,4m ²
0.02	WC KABINA	2,0m ²
0.03	WC KABINA	2,6m ²
0.04	HYGIENICKÁ KABINA	3,2m ²
0.05	TECHNICKÁ MÍSTNOST	26,3m ²

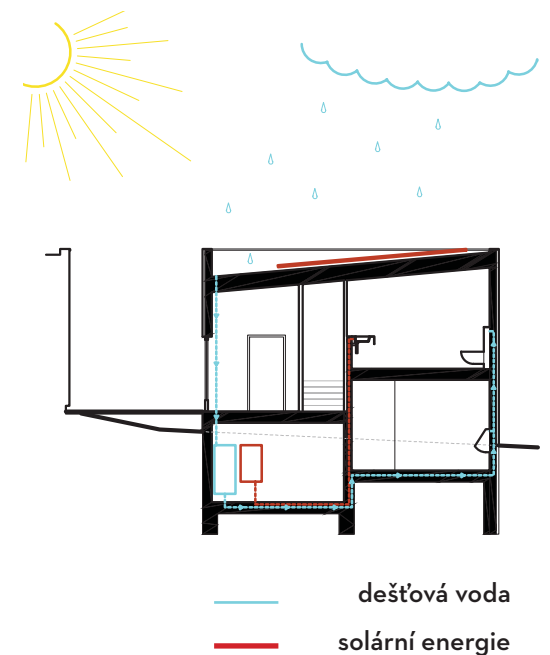
POHLED SV



ŘEZ A-A'



HOSPODAŘENÍ S ENERGIEMI



datum:
11/2017

měřítko:
1:100

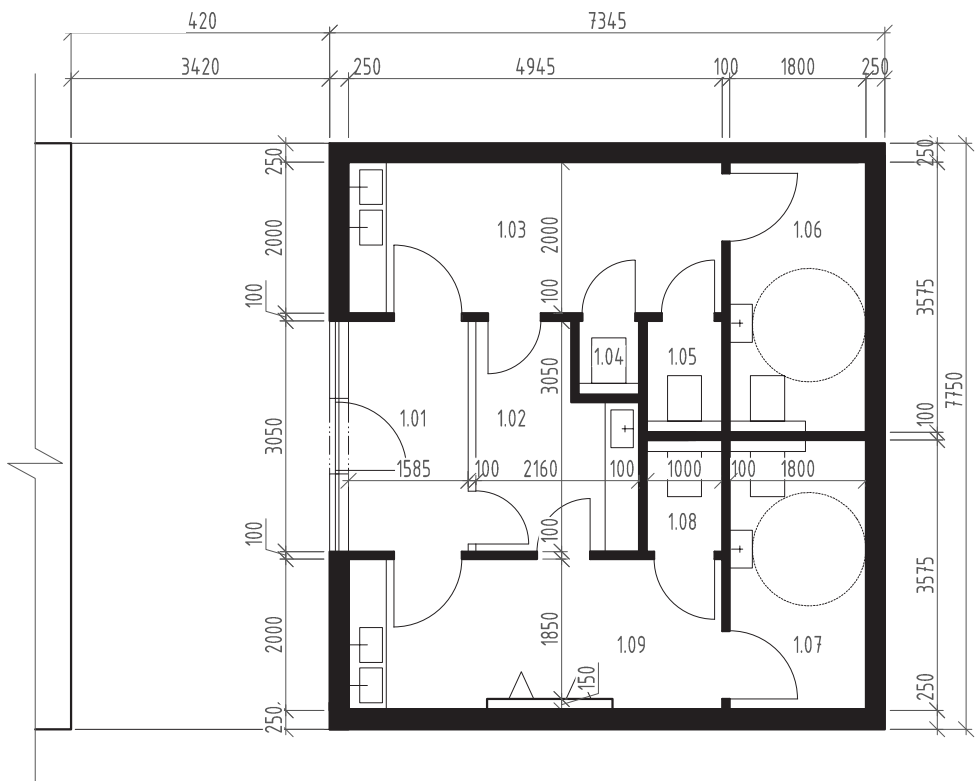
fáze:
úprava studie proveditelnosti

akce:
REVITALIZACE MĚSTSKÉHO TRŽIŠTĚ POD KAŠTANY VE ZLÍNĚ

výkres:
OBJEKT "D"

PŘÍZEMNÍ VARIANTY

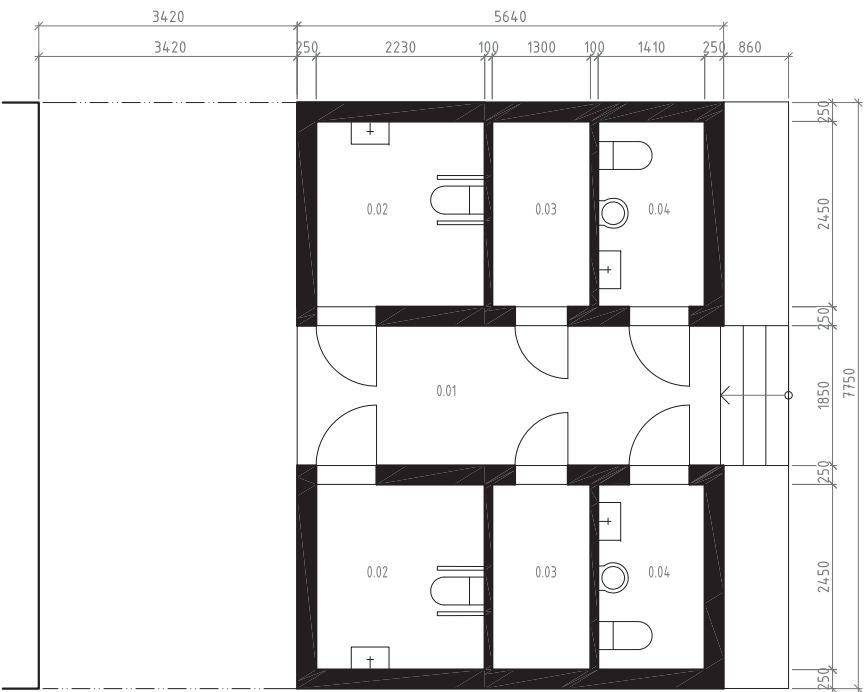
VARIANTA S OBSLUHOU
PŮDORYS



LEGENDA MÍSTNOSTÍ

1.01	ZÁDVEŘÍ	4,8m ²
1.02	ZÁZEMÍ ZAMĚSTNANCE	5,6m ²
1.03	PŘEDSÍŇ ŽENY	9,9m ²
1.04	ÚKLIDOVÁ MÍSTNOST	0,8m ²
1.05	WC ŽENY	1,5m ²
1.06	WC ŽENY IMOBILNÍ	6,4m ²
1.07	WC MUŽI IMOBILNÍ	6,4m ²
1.08	WC MUŽI	1,5m ²
1.09	PŘEDSÍŇ MUŽI	9,9m ²

VARIANTA ANTIVANDAL
PŮDORYS



LEGENDA MÍSTNOSTÍ

0.01	PŘEDSÍŇ	10,4m ²
0.02	WC KABINA PRO IMOBILNÍ	5,5m ²
0.03	SERVISNÍ MÍSTNOST	3,2m ²
0.04	WC KABINA	3,5m ²



datum:
11/2017

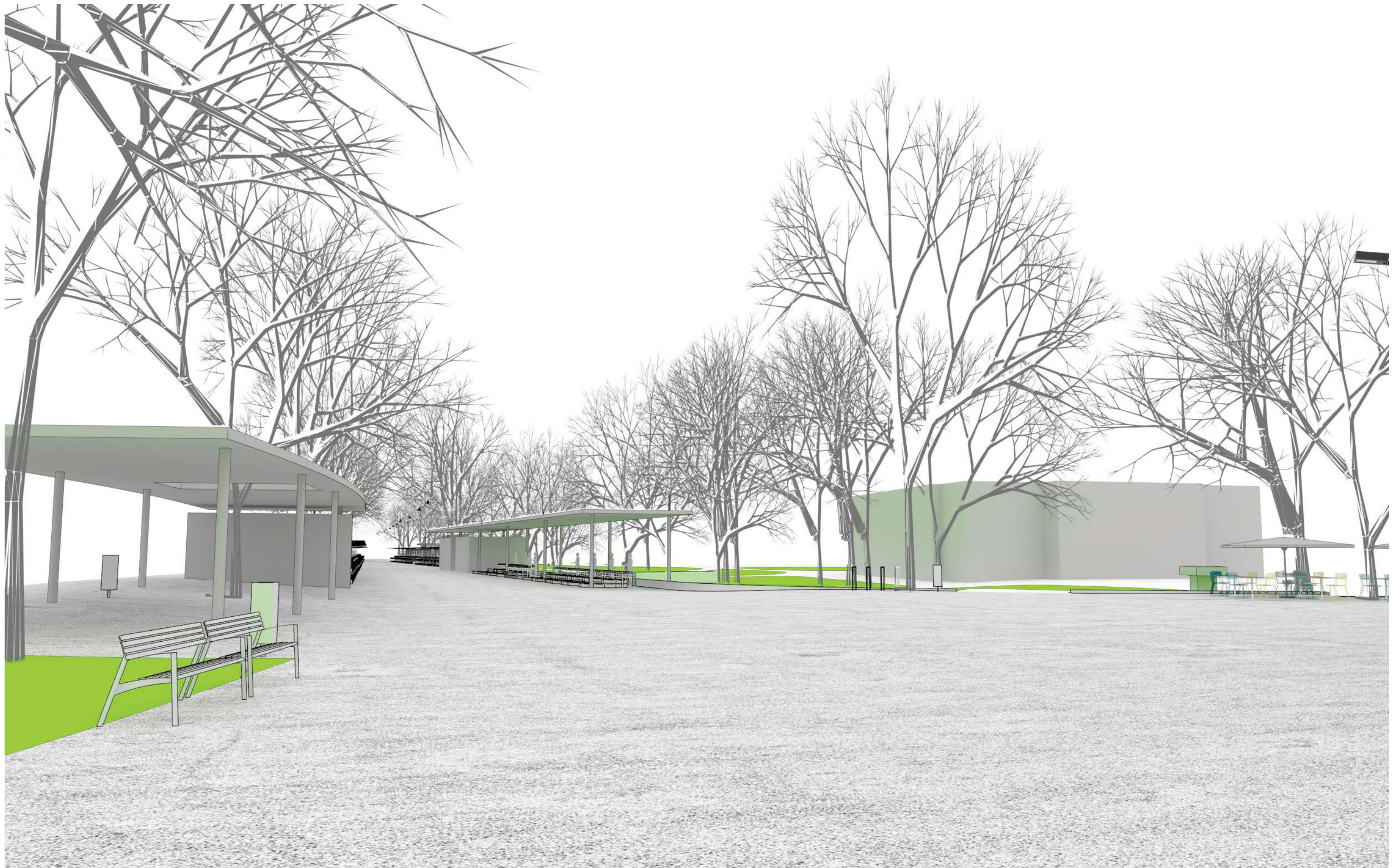
měřítko:
1:100

fáze:
úprava studie proveditelnosti

akce:
REVITALIZACE MĚSTSKÉHO TRŽIŠTĚ POD KAŠTANY VE ZLÍNĚ

výkres:
OBJEKT "D" - varianty





pohled od Náměstí Míru



datum:
11/2017

fáze:
úprava studie proveditelnosti

akce:
REVITALIZACE MĚSTSKÉHO TRŽIŠTĚ POD KAŠTANY VE ZLÍNĚ

výkres:
PROSTOROVÉ ZOBRAZENÍ



pohled od Svitú

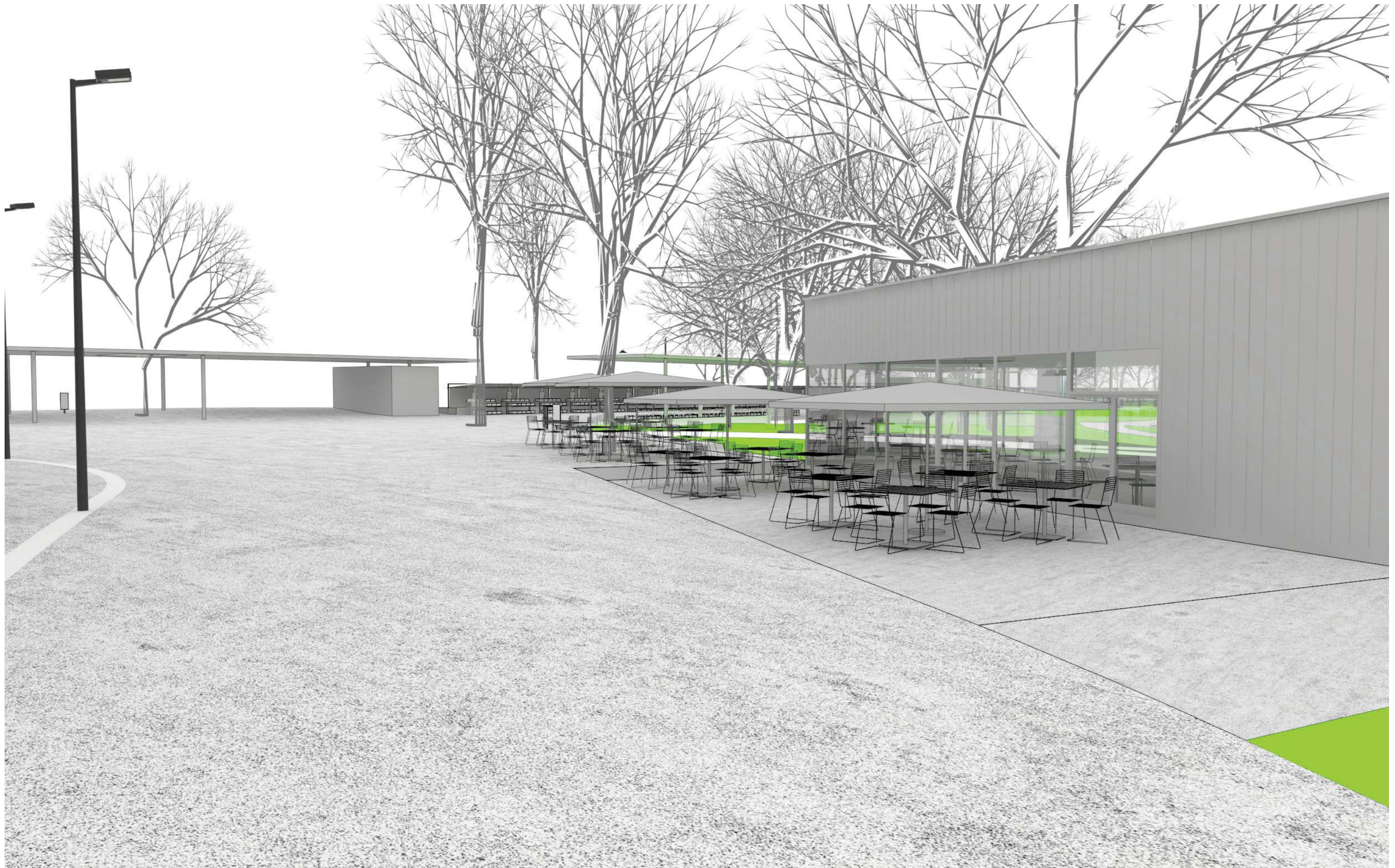


datum:
11/2017

fáze:
úprava studie proveditelnosti

akce:
REVITALIZACE MĚSTSKÉHO TRŽIŠTĚ POD KAŠTANY VE ZLÍNĚ

výkres:
PROSTOROVÉ ZOBRAZENÍ



pohled od ulice Soudní

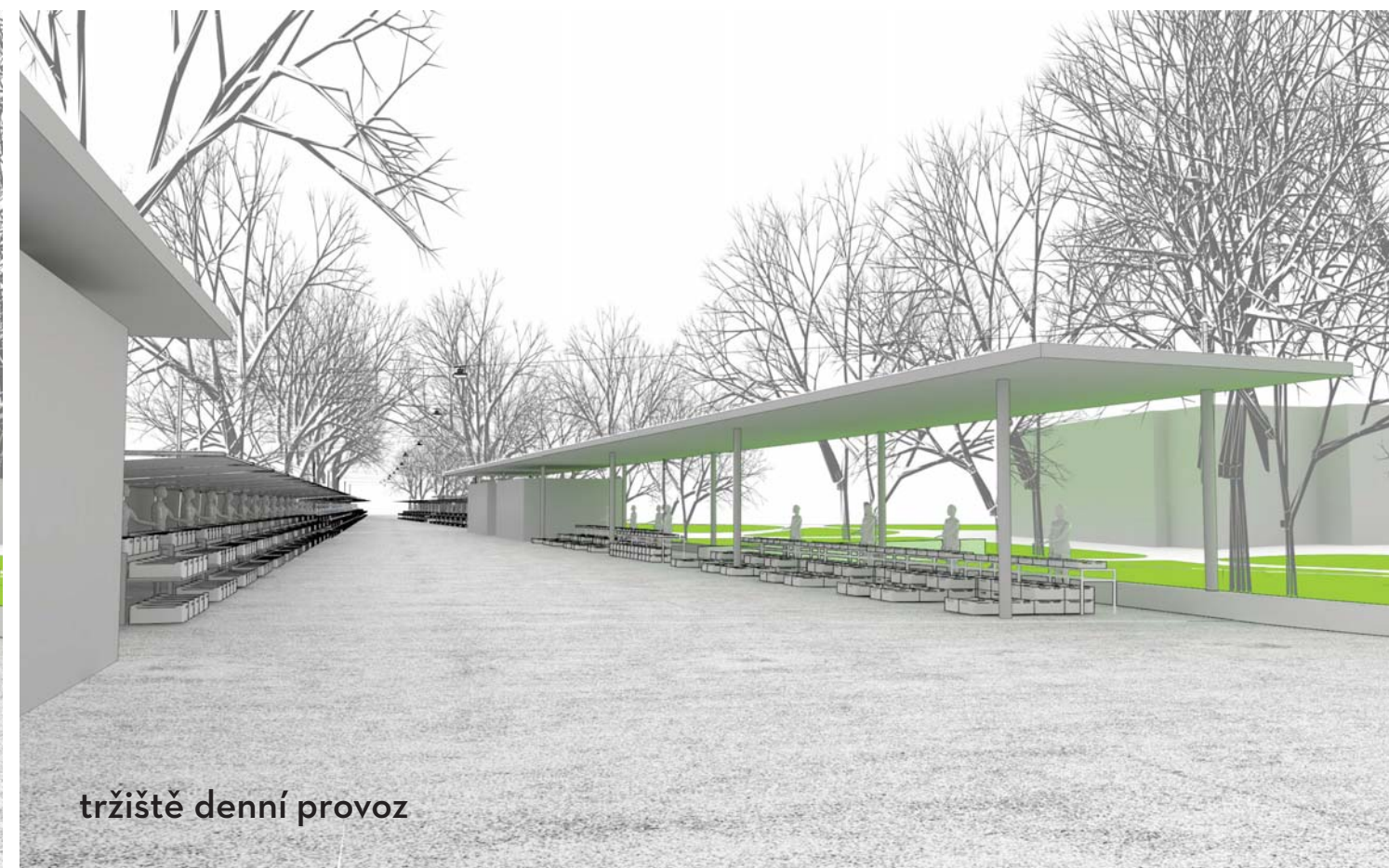
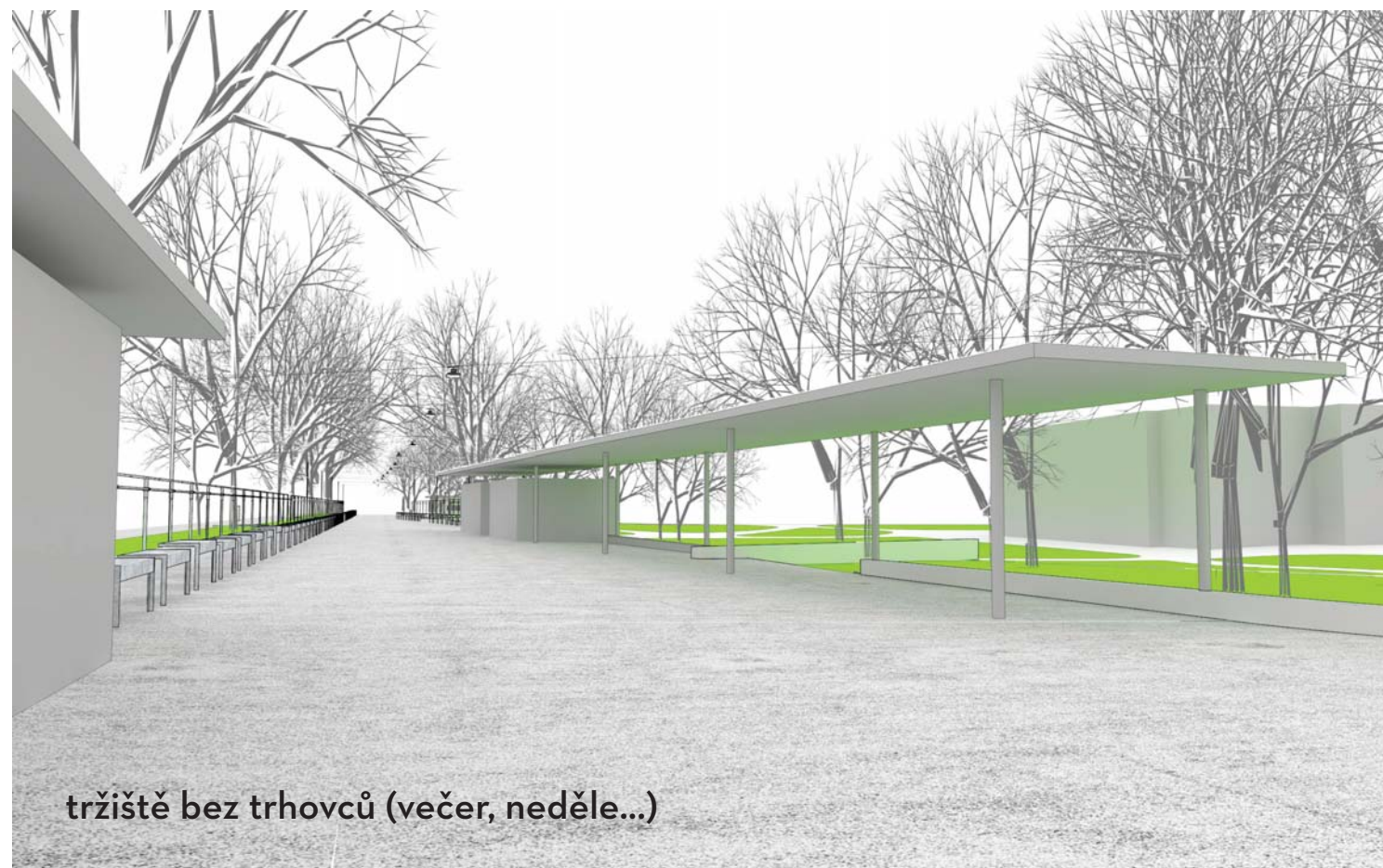


datum:
11/2017

fáze:
úprava studie proveditelnosti

akce:
REVITALIZACE MĚSTSKÉHO TRŽIŠTĚ POD KAŠTANY VE ZLÍNĚ

výkres:
PROSTOROVÉ ZOBRAZENÍ



pohled do tržiště od Náměstí Míru



datum:
11/2017

fáze:
úprava studie proveditelnosti

akce:
REVITALIZACE MĚSTSKÉHO TRŽIŠTĚ POD KAŠTANY VE ZLÍNĚ

výkres:
PROSTOROVÉ ZOBRAZENÍ

studie proveditelnosti „Revitalizace městského tržiště Pod kaštany“

Propočet nákladů (v Kč) ve stavebních oddílech v účelových měrných jednotkách průměrnou jednotkovou cenu - za kus, m, m², m³ nebo programového celku
10.11.2017

	Položka	jednotka	množství	j. cena	celkem	celkem za celek
zeleň	Ochrana vybraných stromů před stavební činností	ks	25	7 600,0	190 000,0	
	Stromy navržené ke kácení, především stromy z přehuštěných skupin nebo stromy jinak neperspektivní a poškozené a další práce např. zásyp jam po pařezech a velkých kořenech do Ø pařezu do 60 cm	ks	15	8 200,0	123 000,0	
	Skupiny keřů a kombinované záhony navržené k odstranění, zásyp jam a urovnání a další související práce	m2	1600	165,0	264 000,0	
	Stávající ponechané stromy arboristické ošetření	ks	32	1 900,0	60 800,0	
	Výsadba vzrostlých stromů ve volných plochách a ve vyvýšených záhonech	ks	20	21 000,0	420 000,0	
	Výsadba vzrostlých stromů ve zpevněných plochách	ks	4	25 000,0	100 000,0	
	Stávající porosty keřů, především okrajové dřeviny ošetřeny vždy specificky podle druhu	m2	445	105,0	46 725,0	
	Nové porosty dřevin a půdopokryvné výsadby nahrazující trávnik	m2	482	260,0	125 320,0	
	Kombinované půdopokryvné výsadby a květinové záhony	m2	1240	345,0	427 800,0	
	Travnaté plochy nově založené výsevem	m2	3000	65,0	195 000,0	
						1 952 645,0
vodovod	32	m	201	2 000,0	402 000,0	
	40	m	219	3 500,0	766 500,0	
	63	m	66	5 000,0	330 000,0	
	90	m	57	6 500,0	370 500,0	
						1 869 000,0
kanalizace	kanalizace DN 150	m´	44	3200	140 800,0	
	kanalizace DN 300	m´	141	5000	705 000,0	
	vsak	ks	2	23000	46 000,0	
						891 800,0
elektro	vazby na EON					
	Přeložka kabelu VN 22kV				120 000,0	
	Přeložka kabelu NN (návrh ceny stanoví EON v návrhu smlouvy o přeložení)				80 000,0	
	Poplatek stavebníka firma EON za zřízení nových odběrních míst				85 000,0	
	rozvody na tržišti				680 000,0	
	Kabely CYKY do profilu 3x6	m	7600			
	Kabely CYKY do profilu 5x10	m	800			
	Kabely CYKY do profilu 4x16	m	180			
	Zásuvky 230V v zemním provedení	ks	75			
	Hlavní rozvaděč tržiště včetně odečtů spotřeby	kmpl	1			
	Kabeláž pro pohony systémů nadstřešení	m	200			
	Prodloužení rozvodů NN u zastávky MHD	kmpl	1			
	Veřejné osvětlení – oblast zastávky MHD				790 000,0	
	Demontáže stávajících osvětlovacích bodů	kmp	15			
	Svítilno LED na lanový převěš	ks	17			
	Svítilno zabudované do zídky LED	ks	27			
	Svítilno liniové do konstrukce nadstřešení	kmpl	7			
	Odbočná krabice s jištěním	kmpl	17			
	Kabely CYKY do profilu 3x2,5	m	900			
	Kabely CYKY do profilu 5x6	m	200			
	Trubky, chráničky	m	300			
	Zemnicí systém včetně svorek a připojení	m	200			
	Napojení závěsných svítidel, silikonová šňůra	m	150			
	Rozvaděč veřejného osvětlení, typ	kmpl	1			
	Vnitřní elektrorozvody samostatných objektů				1 722 000,0	
	5.1 – Objekt správce parku (rozvaděč, osvětlení, el-vytápění, zásuvkový rozvod)	kmpl	1			
	5.3 – Objekt skladu odpadů a soc.zařízení prodejců	kmpl	6			
						3 477 000,0
slaboproud	kamery MKDS	ks	2		270 000,0	
	WiFi a internet				360 000,0	
	napojení na metropolitní síť s přeložkou datového					
	připojení zastávky MHD				290 000,0	
	chránička pro optiku				6 000,0	
	zabezpečení objektu správce tržiště				40 000,0	
	sítě slaboproudu na staveništi, překládka SEK				50 000,0	

						1 016 000,0
objekty	objekt správce trhu a WC (objekt A)	m3	130	7000	910 000,0	
	zastřešení kontejnerů (objekt A)	m3	174	4000	696 000,0	
	zastřešení prodejní části (objekt B)	m2	323,4	5000	1 617 000,0	
	zastřešení zastávky (objekt C)	m2	315	5000	1 575 000,0	
	objekt WC u kavárny (objekt D)	m3	425	8000	3 400 000,0	
						8 198 000,0
zastřešení	atyp konstrukce zastřešení / odhad ceny / rozměr					
	3x3m včetně bočního krytí	ks	71	65 000,0	4 615 000,0	
						4 615 000,0
zpevněné plochy	dlážděné plochy betonová dlažba 300/300/80	m2	1036	1 500,0	1 554 000,0	
	probarvený beton s grafickou úpravou	m2	2990	2 500,0	7 475 000,0	
	plata	m2	194	3 000,0	582 000,0	
	odtokový žlab	m´	168	2 000,0	336 000,0	
						9 947 000,0
mobiliář	atypické betonové bloky	ks	5	28 000,0	140 000,0	
	prodejní stoly	ks	71	34 000,0	2 414 000,0	
	atypické pítko s korytem	ks	3	80000	240 000,0	
	odpadkové koše	ks	14	11600	162 400,0	
	stojany na kola	ks	2	18000	36 000,0	
						2 992 400,0
Ž-B zídky		m´	244	4500	1 098 000,0	1 098 000,0
bourací práce	zemní práce					
	asfalt	m2	2147			
	dlažba	m2	1380			
	zídky	m´	251			
	kanalizační šachty, objekty, zastřešení					1 000 000,0 ?
						1 100 700,0
přesun sutě	přesun suti					450 300,0
	skládkovné					
ostatní	přeložky sítí				500 000,0	
	ruční dokopání kolem stromů a sítí				390 000,0	
	sanace podkladu				500 000,0	
						1 390 000,0
celkem bez DPH						39 997 845,0



datum:

11/2017

fáze:

úprava studie proveditelnosti

akce:

REVITALIZACE MĚSTSKÉHO TRŽIŠTĚ POD KAŠTANY VE ZLÍNĚ

výkres:

ROZPOČET