

# S M L O U V A O D Í L O

o provedení stavebních prací ve smyslu ustanovení § 2586 a násl. zák. č. 89/2012 Sb., občanského zákoníku, dále jen „smlouva“, popř. „SOD“

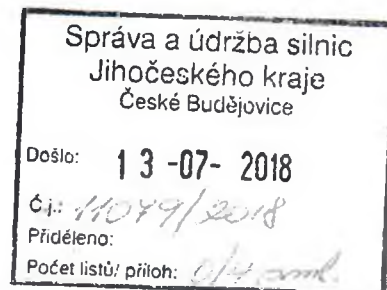
**Most ev. č. 123-002 Vlásenice**

číslo smlouvy zhotovitele: 50500240162

číslo smlouvy objednatele: 86/P/2018

## 1. Smluvní strany

- 1.1. Objednatel (stavebník): **Správa a údržba silnic Jihočeského kraje**  
příspěvková organizace  
Sídlo: **Nemanická 2133/10, 370 10 České Budějovice**  
Zastoupený: **Ing. Jan Štícha – ředitel organizace**  
tel: 387 021 010 fax: 387 220 946  
IČO: 70971641 DIČ: CZ70971641



Bankovní spojení: [redacted]

Objednatel je právnickou osobou zapsanou v obchodním rejstříku u Krajského soudu v Českých Budějovicích, oddíl Pr, vložka 173, datum zápisu 1. 7. 2002

|  |                  |                   |
|--|------------------|-------------------|
| Zástupce ve věcech smluvních:          | Ing. Jan Štícha, | tel.: 387 021 010 |
| Zástupce ve věcech technických:        | [redacted]       | tel.: [redacted]  |
| Technický dozor stavebníka (dále TDS): | [redacted]       | tel.: [redacted]  |
| Koordinátor bezpečnosti práce:         | [redacted]       | tel.: [redacted]  |

(dále jen objednatel)

- 1.2. Zhotovitel: **OHL ŽS, a.s.**  
Sídlo: **Brno, Veverčí, Burešova 938/17, 602 00**  
Zastoupený: [redacted], ředitel divize Dopravní stavby, na základě Plné moci  
tel.: [redacted] [redacted] [ohlzs@ohlzs.cz](mailto:ohlzs@ohlzs.cz)  
IČO: 463 42 796 DIČ: CZ46342796

Zhotovitel je právnickou osobou zapsanou v obchodním rejstříku vedeném Krajským soudem v Brně, oddíl B, vložka 695

Bankovní spojení: [redacted]

Zástupce ve věcech smluvních:

[redacted], ředitel divize Dopravní stavby

tel. [redacted], [redacted]

Zástupce ve věcech technických:

[redacted] tel.: [redacted]

Odpovědný stavbyvedoucí:

[redacted] tel.: [redacted]

(dále jen zhotovitel)

Strany prohlašují, že osoby podepisující tuto smlouvu jsou k tomuto úkonu oprávněny.

Ministerstvo dopravy  
Státní fond dopravní  
infrastruktury



Akce je spolufinancována z prostředků Státního fondu dopravní infrastruktury

**2. Předmět plnění dle této smlouvy je provedení stavby:****„Most ev. č. 123-002 Vlásenice“**

- 2.1. Zhotovitel se zavazuje na základě podmínek této smlouvy o dílo (dále SoD) provést a objednatel převzít předmět smlouvy bez vad a nedodělků v době předání a uhradit cenu podle této smlouvy a podle podmínek dohodnutých v této smlouvě.

Místem plnění je most ev. č. 123-002 v intravilánu obce Vlásenice, která je součástí obce Jistebnice, okres Tábor.

- 2.2. Rozsah a podmínky provádění díla jsou dány zadávací dokumentací č. **86/P/2018**, dále projektovou dokumentací stavby „**Most ev.č. 123-002 Vlásenice**“, vypracovanou **Projekční kanceláří Pris, s.r.o., se sídlem Osová 20, 625 00 Brno a oceněným soupisem prací** z nabídky zhotovitele, který je nedílnou součástí této SoD.
- 2.3. Zhotovitel přebírá závazek k provedení prací za úhradu nad rámec PD a zadávacích podmínek výběrového řízení, které bude nutno realizovat na podkladě oprávněných rozhodnutí příslušných orgánů při stavebním řízení nebo při závěrečné kontrolní prohlídce nebo budou vyvolány potřebami stavby vedle prací, které budou kvalifikovány jako drobné vady a nedodělky.
- 2.4. Zhotovitel se zavazuje, že dílo bude provedeno podle skladby požadované objednatelem, včetně zákresu skutečného provedení, a bude odpovídat platným českým zákonům, českým, evropským a mezinárodním normám a platným TP a TKP, a dalším předpisům uvedeným v systému jakosti MD ČR v aktuálním znění souvisejícím s pozemními komunikacemi, jejich příslušenstvím a součástmi, a dále pak obecně závazným a doporučeným předpisům a metodikám. Je-li v zadávací dokumentaci definován konkrétní výrobek (nebo technologie), má se za to, že je tím definován minimální požadovaný standard a v nabídce může být nahrazen i výrobkem nebo technologií srovnatelnou.
- 2.5. Zhotovitel dále prohlašuje, že k provedení díla má potřebné oprávnění k podnikání a práce provede osobami odborně způsobilými.
- 2.6. Zhotovitel je oprávněn provést dílo i prostřednictvím poddodavatelů odsouhlasených objednatelem. V takovém případě nese odpovědnost za splnění smlouvy a odpovídá za vady díla, jako by je prováděl sám.
- 2.7. Zhotovitel se zavazuje při realizaci díla využít výhradně poddodavatele, jejichž soupis předal objednateli. Výměna kteréhokoli ze poddodavatelů během realizace díla je možná pouze s předchozím písemným souhlasem zástupce objednatele. Za důvod k odepření souhlasu se však považuje, pokud má jít o výměnu poddodavatele, pomocí kterého zhotovitel prokazoval v zadávacím řízení kvalifikaci a zhotovitel neprokáže způsobem stanoveným pro prokázání kvalifikace v zadávacím řízení, že nový poddodavatel splňuje kvalifikaci minimálně v rozsahu, v němž ji v zadávacím řízení prokázal původní poddodavatel. Objednatel je rovněž oprávněn odepřít souhlas s výměnou poddodavatele tehdy, pokud navrhovaný nový poddodavatel podal v zadávacím řízení na stejnou zakázku vlastní nabídku nebo byl poddodavatelem jiného účastníka v tomto zadávacím řízení.

**3. Termín plnění**

- 3.1. Zahájení prací: **v den předání staveniště (předpoklad červenec 2018)**

Zhotovitel je povinen převzít staveniště nejpozději **do 5-ti kal. dnů** po vyzvání objednatelem.

Dokončení prací a předání stavby: **120 kal. dnů ode dne předání staveniště včetně**

Zhotovitel kompletně dokončí a předá dílo: **do 30 kal. dnů ode dne předání stavby (viz bod SoD 3.6.)**

- 3.2. Objednatel se zavazuje předat zhotoviteli staveniště protokolárně prosto práv třetích osob včetně všech podkladů pro provedení díla. Na výzvu objednatele je zhotovitel povinen poskytnout potřebnou součinnost a staveniště převzít.

Ministerstvo dopravy  
Státní fond dopravní  
infrastruktury



- 3.3. Změna termínů dokončení stavby bude provedena v těchto případech:
- objednatel přeruší stavební práce z důvodů na jeho straně
  - změna rozsahu prací nebo realizace víceprací
- 3.4. Stanovení nového termínu dokončení výstavby se uskuteční posunutím o počet dnů:
- na které byla stavba přerušena z důvodů na straně objednatele
  - odpovídající rozsahu požadovaných prací nad rámec původní nabídky
- 3.5. V případě, že zhotovitel neprovede stavbu řádně a včas v souladu s touto smlouvou, je povinen o tom informovat objednatele nejpozději 14 kalendářních dní přede dnem předáním stavby podle tohoto odstavce a současně mu oznámit termín, kdy bude stavba předána.
- 3.6. Dílo bude kompletně dokončeno do 30 kalendářních dnů ode dne následujícího po předání stavby. Předáním díla se rozumí předání všech podkladů, průzkumů a dokladů o zkouškách prováděných po uvedení díla do provozu potřebných k závěrečné kontrolní prohlídce a finančnímu vypořádání obou smluvních partnerů, včetně 4 ks dokumentace skutečného provedení a geodetického zaměření stavby jak ve fyzické, tak v digitální podobě, pokud neměl zhotovitel povinnost odevzdat je současně s dokončením a předáním stavby a oddělovací geometrický plán v počtu 15 ks. Geometrický plán bude projednán před odsouhlasením příslušným katastrálním úřadem s investičním technikem ředitelství SÚS JČK.

#### 4. Cena díla

- 4.1. Smluvní strany uzavřely dohodu o ceně - o způsobu smlouvené ceny podle ust. § 2 odst. 2 zákona č. 526/1990 Sb., o cenách, v pl. znění.

Za celé dílo podle této smlouvy se sjednává nejvýše přípustná cena takto:

**Smluvní cena díla bez DPH**

**5 350 464,22 Kč**

DPH 21%

**1 123 597,49 Kč**

**Smluvní cena díla včetně DPH**

**6 474 061,71 Kč**

**slovy: šest milionů čtyři sta sedmdesát čtyři tisíce nula šedesát jedna koruna česká včetně DPH.**

**Skutečná cena díla bude fakturována na základě odsouhlasení měrných jednotek s jednotkovými cenami položkového výkazu, zástupci smluvních stran ve věcech technických /případně výkazu výměr či jiného ukazatele/.**

**Objednatel z důvodu § 92a, zákona č. 235/2004 Sb., o dani z přidané hodnoty prohlašuje, že plnění, které je předmětem této smlouvy, nebude použito pro jeho ekonomickou činnost.**

- 4.2. Cena díla je stanovena na základě cenové nabídky zhotovitele, která tvoří nedílnou součást této smlouvy a obsahuje veškeré náklady a zisk zhotovitele nezbytné k realizaci díla v cenové úrovni k datu předání díla. Jednotkové ceny jsou uvedeny a sjednány bez daně z přidané hodnoty a jsou pevné po celou dobu realizace díla.
- 4.3. Cena díla se sjednává pro danou dobu plnění jako cena nejvýše přípustná se započtením veškerých nákladů, rizik, zisku a finančních vlivů (např. inflace).
- 4.4. Objednatel připouští následující případy, kdy je možno změnit výši nabídkové ceny:
- a) bude-li objednatel požadovat provedení jiných prací než těch, které jsou uvedeny v zadávací dokumentaci a jejichž rozsah mu nebyl při vypisování soutěže znám, a které zhotovitel nezavinil ani nemohl předvídat, nebo pokud objednatel vyloučí některé práce nebo dodávky z předmětu plnění,
  - b) budou-li při realizaci zjištěny skutečnosti odlišné od projektové dokumentace předané objednatelem (neodpovídající geologické údaje apod.),
  - c) změní-li se sazby DPH.





#### 4.5. Způsob sjednání změny ceny

- a) Nastane-li některá z podmínek, za kterých je možná změna sjednané ceny, je zhotovitel povinen provést výpočet změny nabídkové ceny a předložit jej objednateli k odsouhlasení.
- b) Zhotoviteli vzniká právo na zvýšení sjednané ceny teprve v případě, že změna bude odsouhlasena objednatelem.
- c) Objednateli vzniká právo na snížení sjednané ceny teprve v případě, že změna bude odsouhlasena zhotovitelem.
- d) Zhotoviteli zaniká jakýkoliv nárok na zvýšení sjednané ceny, jestliže neoznámí, prostřednictvím technického dozoru, nutnost jejího překročení a výši požadovaného zvýšení ceny bez zbytečného odkladu poté, kdy se ukázalo, že je zvýšení ceny nevyhnutelné. Toto oznámení však nezakládá právo zhotovitele na zvýšení sjednané ceny. Zvýšení sjednané ceny je možné pouze za podmínek daných tímto smluvním ujednáním.
- e) Cenu podle čl. 4, odst. 4.1 této smlouvy je možné zvýšit pouze v případě provedení prací nad rámec množství nebo kvality uvedené v předané projektové dokumentaci stavby a v příloze č. 1 této smlouvy, a to ve výši a za podmínek stanovených v zákoně o veřejných zakázkách.

#### 4.6. Vícepráce a méněpráce a způsob jejich prokazování

- a) Vyskytnou-li se při provádění díla vícepráce nebo méněpráce, je zhotovitel povinen provést jejich přesný soupis včetně jejich ocenění a tento soupis (Změnový list s pořadovým číslem změny) předložit technickému doзору a objednateli k odsouhlasení; v případě víceprací před jejich provedením.
  - b) Vícepráce budou oceněny takto: na základě písemného soupisu víceprací, odsouhlaseného technickým dozorem a oběma smluvními stranami, doplní zhotovitel prioritně jednotkové ceny položek podle smluvního rozpočtu; pokud v nich práce a dodávky tvořící vícepráce nebudou obsaženy, použije zhotovitel položky podle již v rozpočtu použité cenové soustavy s aktuální cenovou úrovní; pokud se položka změny v rozpočtu stavebních prací nenachází ve smluvním rozpočtu a není možné použít položku z již v rozpočtu použité cenové soustavy nejbližší podobnou, bude použita individuální kalkulace ceny a její výpočet bude věcně a technicky zdůvodněn.
  - c) Méněpráce budou oceněny takto: do písemného soupisu méněprací, odsouhlaseného technickým dozorem a oběma smluvními stranami, doplní zhotovitel skutečné množství měrných jednotek s jednotkovými cenami podle položkového výkazu výměr z předložené nabídky a stanoví tak skutečný rozsah a cenu provedených prací.
- 4.7. Objednatel je povinen vyjádřit se k návrhu zhotovitele nejpozději do 5-ti dnů ode dne předložení návrhu zhotovitele.

### 5. Platební podmínky

- 5.1. Fakturace bude prováděna 1x měsíčně na základě skutečně provedených a převzatých prací, jejichž soupis bude tvořit přílohu faktury. **Všechny faktury budou označeny logem SFDI dle předepsaných pravidel.**
- 5.2. Pozastávka bude činit u každé faktury 5 % z fakturované částky včetně DPH. Celá pozastávka bude pak uvolněna na základě písemné žádosti zhotovitele po převzetí díla jako celku a odstranění příp. drobných vad a nedodělků zjištěných nejpozději při závěrečné kontrolní prohlídce.
- 5.3. Lhůta splatnosti faktur činí 30 kalendářních dnů ode dne jejich doručení objednateli. Platby budou probíhat výhradně v Kč a rovněž veškeré cenové údaje budou v této měně. Konečná faktura musí obsahovat soupis všech faktur vystavených od zahájení stavby.
- 5.4. Faktura bude vystavena v souladu s přísl. ustanoveními zákona č. 235/2004 Sb., v platném znění do 3 dnů po převzetí prací. Nebude-li obsahovat obvyklé a podstatné náležitosti, je objednatel oprávněn vrátit ji zhotoviteli k doplnění. V takovém případě přestává běžet původní lhůta splatnosti a nová lhůta započne běžet doručením opravené faktury objednateli.

## 6. Provádění díla

- 6.1. Zhotovitel prohlašuje, že se důkladně seznámil s projektovou dokumentací pro provádění stavby a že bude při přípravě i při provádění prací postupovat dle ní.
- 6.2. Zhotovitel je povinen provést dílo na svůj náklad a nebezpečí a je oprávněn provést je ještě před stanovenou dobou.
- 6.3. Zhotovitel je povinen seznámit se po převzetí staveniště s rozmístěním a trasou podzemních vedení na staveništi dle PD a tyto buď vhodným způsobem přeložit nebo chránit, aby v průběhu provádění díla nedošlo k jejich poškození.
- 6.4. Zhotovitel je povinen staveniště zabezpečit proti vstupu nepovolaných osob a zajistit dodržování všech předpisů v oblasti bezpečnosti práce a požární ochrany i v případě mimořádných událostí.
- 6.5. Při předání staveniště bude vybranému zhotoviteli zároveň předáno pravomocné stavební povolení na předmětnou stavbu a 2 paré předmětné projektové dokumentace. Náklady spojené se zařízením a následnou likvidací staveniště nese zhotovitel včetně úklidu a uvedení do původního stavu prostor, jejichž úpravy nejsou součástí předmětu plnění této zakázky, ale budou stavbou dotčeny.
- 6.6. Náklady na energie, náklady na vytýčení stavby a veškerých inženýrských sítí dle podkladů předaných objednatelem, geodetické práce, veškerou dopravu, skládku, případně mezideponii materiálu, a to i vytěženého, včetně likvidace veškerých odpadů, jsou zahrnuty v nabídkové ceně. Vlastní realizaci stavby bude zhotovitel řešit tak, aby neměla nepříznivý dopad na životní prostředí a okolí stavby.
- 6.7. Ode dne převzetí staveniště je zhotovitel povinen vést stavební deník v souladu s platným stavebním zákonem a jeho prováděcími předpisy. Investor a TDS jsou oprávněni záznamy v deníku sledovat a připojovat k nim své stanovisko.
- 6.8. Stavba mostu probíhat za úplné uzavírky v místě mostu. Doprava bude vedena po provizorní komunikaci na povodní straně mostu (dle PD – DIO).
- 6.9. Zhotovitel je povinen upozornit objednatele bez zbytečného odkladu na nevhodnou povahu věcí převzatých od objednatele nebo pokynů daných mu objednatelem k provedení díla, jestliže zhotovitel mohl tuto nevhodnost zjistit při vynaložení odborné péče.
- 6.10. Dále je zhotovitel povinen upozornit objednatele na nepředpokládané skutečnosti a skryté překážky, které mohou mít vliv na další průběh stavby nebo znemožňují provedení díla dohodnutým způsobem a byly zjištěny v průběhu stavby. V případě vzájemné dohody obou stran na změně technologie stavby/použitého materiálu, kdy je tato spojena s navýšením ceny za dílo, platí ujednání viz body 4.4. - 4.7. této SoD a je nutno uzavřít písemný dodatek ke smlouvě o dílo. Pokud takováto změna nevyžaduje navýšení ceny za dílo, lze ji provést změnovým listem podepsaným TDS a osobou oprávněnou zhotovitelem jednat ve věcech provádění stavby.
- 6.11. Objednatel si vyhrazuje právo organizovat kontrolní dny a jejich četnost určeným zástupcem objednatele v závislosti na průběhu stavebních prací.
- 6.12. Objednatel si vyhrazuje právo zkontrolovat předmět díla při jeho provádění ve stupni před zakrytím jednotlivých konstrukčních vrstev. Zhotovitel je povinen pozvat jej na provedení kontroly s 3denním předstihem a je povinen zabezpečit účast svých pracovníků při kontrole a prověřování svých dodávek a prací, které provádí oprávnění zástupci objednatele a učinit neprodleně opatření k odstranění příp. zjištěných závad.
- 6.13. Na vyzvání objednatele, nejpozději však v termínu předání a převzetí díla doloží zhotovitel soubor certifikátů rozhodujících materiálů užitých k vybudování díla. Na vyžádání objednatele, technického či autorského dozoru je zhotovitel povinen předložit kdykoliv v průběhu provádění prací příslušné certifikáty, technické listy a technologické postupy stanovené výrobcem pro jednotlivé materiály a výrobky. V případě nepředložení těchto dokumentů má technický dozor právo práce na díle pozastavit až do doby předložení dokumentů, aniž by zhotoviteli vznikl nárok na prodloužení termínu





dokončení díla.

- 6.14. Zhotovitel je povinen písemně oznámit objednateli nebo jeho zástupci ve věcech technických nejpozději 15 kalendářních dnů předem, kdy bude stavba připravena k předání. Objednatel je pak povinen nejpozději do 3 pracovních dnů od termínu stanoveného zhotovitelem zahájit přejímací řízení a řádně v něm pokračovat.
- 6.15. Předání stavby proběhne fyzickým převzetím pověřeným pracovníkem objednatele – TDS – uvedeným ve smlouvě o dílo. Při přejímacím řízení je zhotovitel povinen předložit doklady potřebné k uvedení stavby do režimu předčasného užívání a vyžadované příslušným správním orgánem. Předání stavby proběhne protokolárně zápisem, v jehož závěru objednatel prohlásí, zda stavbu přejímá nebo nepřejímá, a pokud ne, z jakých důvodů. Drobné vady, popřípadě nedodělky nebránící užívání a postupu dalších prací nebudou důvodem nepřevzetí stavby a uplatnění sankcí, pokud bude oprávněnými osobami obou stran dohodnut termín jejich odstranění.
- 6.16. Zhotovitel splní svou povinnost provést dílo jeho řádným zhotovením a předáním objednateli bez vad a nedodělků. Nejpozději při termínu předání díla jako celku zhotovitel dodá ve 3 vyhotoveních závěrečnou zprávu zhotovitele obsahující výsledky zkoušek, kontrol a měření, stanovených v příslušných technologických postupech a KZP, kopii stavebního deníku, rozhodnutí správních orgánů vydaných v průběhu stavby a další doklady dle čl. 3.6 této smlouvy. O předání a převzetí díla jsou zhotovitel a objednatel povinni sepsat protokol, v jehož závěru objednatel prohlásí, zda dílo přejímá nebo nepřejímá, a pokud ne, z jakých důvodů.
- 6.17. Zhotovitel je povinen se zúčastnit řízení o předčasném užívání stavby a závěrečné kontrolní prohlídky, pokud jej přizve stavební úřad. V případě, že se zhotovitel přes řádné pozvání nedostaví, nese veškeré náklady na opakovanou závěrečnou kontrolní prohlídku.
- 6.18. Objednatelem je na uvedené stavbě určen koordinátor pro realizaci stavby uvedený v bodě 1.1. Zhotovitel se zavazuje k součinnosti s tímto určeným koordinátorem BOZP pro realizaci díla v rozsahu uložených povinností daných zák. č. 309/2006 Sb., v aktuálním znění § 16. O určeném koordinátoru a v druhé větě uvedených povinnostech je zhotovitel povinen v dostatečném časovém předstihu (nejméně 8 dní před jeho nástupem na staveniště) prokazatelně informovat další právnické či fyzické osoby, které budou na staveništi pracovat. V případě nedodržení tohoto ustanovení bude případná pokuta udělená kontrolními orgány (OIP) uplatněna k úhradě u zhotovitele.

## 7. Záruční podmínky a odpovědnost za škodu

- 7.1. Zhotovitel poskytuje na uvedené dílo záruku v délce **60 měsíců** na celý předmět plnění. Po tuto dobu odpovídá za vady, které objednatel zjistil a které včas reklamoval. Záruční lhůta začíná plynout ode dne předání a převzetí stavby.
- 7.2. Reklamací lze uplatnit nejpozději do posledního dne záruční lhůty, přičemž i reklamáce odeslaná objednatelem v poslední den záruční lhůty se považuje za včas uplatněnou.
- 7.3. Objednatel je povinen vady písemně reklamovat u zhotovitele bez zbytečného odkladu po jejich zjištění. V reklamaci musí být vady popsány a uvedeno, jak se projevují.
- 7.4. Zhotovitel je povinen nejpozději do 5 kalendářních dnů (není-li objednatelem v nahlášení závady stanoveno jinak) od písemného nahlášení reklamované závady nastoupit k odstranění reklamačních vad a nejpozději do uplynutí lhůty odsouhlasené oprávněnými zástupci obou stran vady odstranit.
- 7.5. V případě, že zhotovitel nenastoupí k odstranění záručních vad zjištěných a uplatněných objednatelem v souladu se smlouvou o dílo, případně pokud je neodstraní v oboustranně dohodnutém termínu, má objednatel právo zadat odstranění takovýchto vad třetí straně na náklady zhotovitele. Takto odstraněné vady budou považovány za odstraněné zhotovitelem a zhotovitel ponese dál záruku za celé dílo v plném rozsahu dle této smlouvy, včetně vad odstraněných třetí stranou.



- 7.6. Prokáže-li se ve sporných případech, že objednatel reklamoval neoprávněně, tzn., že jím reklamovaná vada nevznikla vinou zhotovitele a že se na ni nevztahuje záruční lhůta resp., že vadu způsobil nevhodným užíváním díla objednatel apod., je objednatel povinen uhradit zhotoviteli veškeré jemu v souvislosti s odstraněním vady vzniklé náklady.
- 7.7. Zhotovitel odpovídá za škody způsobené předáním neúplných podkladů o staveništi či za škody vyplývající z vady nebo neúplnosti projektu tehdy, pokud je mohl na základě svých odborných znalostí při vynaložení potřebné péče zjistit a objednatele na ně upozornit.
- 7.8. Zhotovitel odpovídá za škodu způsobenou okolnostmi, které mají původ v povaze strojů, přístrojů nebo jiných věcí, které zhotovitel použil nebo hodlal použít při provádění díla.
- 7.9. Zhotovitel na sebe přejímá zodpovědnost za škody způsobené všemi účastníky výstavby na zhotovovaném díle po celou dobu výstavby, tzn. do převzetí díla objednatelem bez vad a nedodělků, stejně tak za škody způsobené svou činností objednateli nebo třetí osobě na majetku, tzn., že v případě jakéhokoliv narušení či poškození majetku (např. vjezdů, plotů, objektů, prostranství, inženýrských sítí) je zhotovitel povinen bez zbytečného odkladu tuto škodu odstranit a není-li to možné, tak finančně uhradit.
- 7.10. Povinnost zhotovitele nahradit škodu objednateli nebo třetím osobám a způsob náhrady škody se řídí přísl. ustanoveními zák. č. 89/2012 Sb., občanský zákoník, v pl. znění. Je-li již z povahy prováděného díla zřejmé, že ke škodám může dojít, je zhotovitel povinen s dotčenými osobami předem projednat přiměřenou náhradu.
- 7.11. Zhotovitel je povinen uzavřít pojištění proti škodám způsobeným jeho činností včetně možných škod způsobených ostatními účastníky výstavby, a to ve výši odpovídající možným rizikům ve vztahu k charakteru stavby a jejímu okolí, a to po celou dobu provádění díla.
- 7.12. Zhotovitel je rovněž povinen dodržovat ustanovení § 101 odst. 4 a násl. zákona č. 262/2006 Sb., v pl. znění.

## 8. Sankční ujednání

- 8.1. Zhotovitel je povinen zaplatit objednateli smluvní pokutu ve výši **0,5 %** z ceny díla bez DPH za každý i započatý kalendářní den prodlení s předáním stavby bez zásadních vad a nedodělků. (viz bod 6.15. této SoD).
- 8.2. Z důvodu nedodržení termínu předání díla jako celku, tzn. dodání veškerých chybějících podkladů a dokladů nutných pro řádné provedení závěrečné kontrolní prohlídky a úspěšné dokončení a finanční vypořádání díla jako celku, je zhotovitel povinen objednateli uhradit smluvní pokutu **10.000,- Kč** za každý i započatý kalendářní den prodlení.
- 8.3. Výše smluvní pokuty při nedodržení termínu na odstranění vad uvedených v zápisu o předání a převzetí stavby (viz bod 6.15. této SoD) a vad uplatněných v záruční době (viz bod 7.4. této SoD) účtovaná objednatelem bude **5.000,- Kč** za každou vadu, u níž je zhotovitel v prodlení, a za každý i započatý kalendářní den prodlení.
- 8.4. Zhotovitel je povinen zaplatit objednateli smluvní pokutu ve výši **15 000,-Kč** za každé prokázané odmítnutí závazného pokynu koordinátora bezpečnosti práce při zjištění nesouladů v činnosti zhotovitele na úseku BOZP.
- 8.5. Případné sankce udělené třetími osobami z důvodu nesplnění podmínek v bodě 6.18 této SoD jdou k tíži zhotovitele.
- 8.6. Smluvní pokuty budou objednatelem vyúčtovány samostatnými fakturami.
- 8.7. Nebude-li faktura uhrazena ve lhůtě splatnosti, je objednatel povinen zaplatit zhotoviteli úrok z prodlení ve výši **0,05 % z fakturované částky** za každý i započatý den prodlení.





## 9. Ostatní ujednání

- 9.1. Vzhledem ke spolufinancování stavby z prostředků SFDI je **zhotovitel povinen dodržovat pravidla publicity** dle aktuálního znění Pravidel pro poskytování finančních prostředků z rozpočtu Státního fondu dopravní infrastruktury na financování silnic II. a III. třídy ve vlastnictví krajů. Jde především o uvádění loga a informace o spolufinancování na všechny dokumenty a písemnosti, kde se jedná o použití finančních prostředků z rozpočtu SFDI. Pravidla i logo včetně manuálu jeho používání jsou ke stažení na [www.sfdi.cz](http://www.sfdi.cz).
- 9.2. Úhradou smluvních pokut dle předchozích ustanovení není dotčeno právo objednatele na náhradu škody.
- 9.3. Objednatel je oprávněn odstoupit od smlouvy o dílo, pokud je z nečinnosti zhotovitele objektivně zřejmé, že dílo neprovede řádně a včas. Předtím, než od smlouvy odstoupí, vyrozumí zhotovitele písemně o tomto svém záměru a zároveň mu stanoví lhůtu pro zjednání nápravy. Pokud i v této lhůtě bude zhotovitel nečinný, je objednatel oprávněn bez dalšího od smlouvy odstoupit. Tím není dotčeno právo objednatele na náhradu vzniklé škody.
- 9.4. Technický dozor stavebníka bude provádět osoba, která bude objednatelem vybraná v rámci veřejné zakázky malého rozsahu na tuto činnost, bude nepropojená s dodavatelem a do této smlouvy bude doplněna před jejím podpisem.
- 9.5. Činnost koordinátora bezpečnosti práce bude provádět osoba vybraná objednatelem a do této smlouvy bude doplněna před jejím podpisem.
- 9.6. Smluvní strany sjednávají **rozvazovací podmínku vedoucí k neplatnosti této smlouvy** od samého počátku pro případ, že nebude přidělena finanční podpora z prostředků SFDI.

## 10. Závěrečná ustanovení

- 10.1. Tuto smlouvu lze měnit pouze písemným oboustranně potvrzeným a vzestupně číslovaným ujednáním výslovně nazvaným "Dodatek č. ... ke smlouvě o dílo č. ...". Jiné zápisy, protokoly apod. se za změnu smlouvy nepovažují.
- 10.2. Obě smluvní strany berou na vědomí, že zadávací dokumentace objednatele č. **86/P/2018** a nabídka zhotovitele ze dne 30.5.2018 jsou nedílnou součástí této smlouvy.
- 10.3. Zhotovitel bere na vědomí tu skutečnost, že objednatel ve smyslu § 5 odst. 2 písm. b) zákona č. 101/2000 Sb., o ochraně osobních údajů, a dle Nařízení Evropského parlamentu a Rady (EU) 2016/679, o ochraně fyzických osob v souvislosti se zpracováním osobních údajů a o volném pohybu těchto údajů, a změně některých zákonů, v platném znění zpracovává a shromažďuje osobní údaje zhotovitele za účelem vyhotovení této smlouvy a jejich případného použití při realizaci práv a povinností smluvních stran v souvislosti s touto smlouvou.
- 10.4. Zhotovitel bere na vědomí, že smlouva bude uveřejněna na profilu zadavatele a v registru smluv způsobem umožňujícím dálkový přístup. Zhotovitel prohlašuje, že tato smlouva neobsahuje údaje, které tvoří předmět jeho obchodního tajemství podle § 504 zákona č. 89/2012 Sb., občanský zákoník.
- 10.5. Smluvní strany se dohodly na tom, že uveřejnění v registru smluv provede objednatel.
- 10.6. Tato smlouva nabývá platnosti dnem podpisu oprávněných zástupců obou smluvních stran a účinnosti dnem zveřejnění v registru smluv.
- 10.7. Nastanou-li u některé ze smluvních stran skutečnosti bránící řádnému plnění této smlouvy o dílo, je povinna to ihned bez zbytečného odkladu oznámit druhé straně a vyvolat jednání zástupců oprávněných k podpisu smlouvy.
- 10.8. Obě strany prohlašují, že došlo k dohodě o celém rozsahu této smlouvy o dílo.
- 10.9. Ve všech případech, které neřeší ujednání obsažená v této smlouvě, platí příslušná ustanovení občan-





ského zákoníku.

10.10. Tato smlouva o dílo je sepsána ve čtyřech stejnopisech s platností originálu, z nichž každá ze smluvních stran obdrží po dvou vyhotoveních včetně příloh.

10.11. Nedílnou součástí této SoD jsou přílohy:

- příloha č. 1 – Oceněný soupis prací z nabídky zhotovitele ze dne 30.5.2018
- příloha č. 2 – Seznam poddodavatelů, jejich identifikační údaje a prováděné stavební práce (včetně procentuálního vyjádření finančního podílu) nebo čestné prohlášení o skutečnosti, že zhotovitel bude veřejnou zakázku realizovat vlastními kapacitami, obojí vždy podepsané osobou oprávněnou jednat jménem či za zhotovitele
- příloha č. 3 – Závazný časový harmonogram stavebních prací
- příloha č. 4 – Kontrolní a zkušební plán

Za objednatele:

České Budějovice dne: 13. 07. 2018

*Správa a údržba silnic Jihočeského kraje*  
Nemanická 2133/10, 370 10 Č. Budějovice  
(10)

Ing. Jan Štícha  
ředitel organizace

Za zhotovitele: OHL ŽS, a.s.

V Brně 10. 7. 2018

ředitel divize Dopravní stavby  
Na základě Plné moci

**OHL ŽS**

150

OHL ŽS, a.s.  
Burešova 938/17, CZ - 602 00 Brno, Veveří  
IČ: 463 42 796, DIČ: CZ46342796

Ministerstvo dopravy  
Státní fond dopravní  
infrastruktury



Akce je spolufinancována z prostředků Státního fondu dopravní infrastruktury

# PLNÁ MOC

ev. číslo: RR 606139/2018

obchodní společnost

**OHL ŽS, a.s.**

Burešova 938/17, Veveří, 602 00 Brno,

IČ: 463 42 796

zapsaná v obchodním rejstříku vedeném u KS Brno, v oddíle B, vl. 695,  
zastoupená Ing. Romanem Kocúrkem – 1. místopředsedou představenstva

Mgr. Danielou Musilovou - členem představenstva

(dále jen „OHL ŽS“)

zmocňuje tímto

datum narození:

(dále jen „Zmocněnec“)

## k zastupování společnosti OHL ŽS, včetně podepisování, ve věci:

- jednání a uzavření smlouvy o dílo s objednatelem (zadavatelem) - Správa a údržba silnic Jihočeského kraje, se sídlem: Nemanická 2133/10, 370 10 České Budějovice, IČO: 70971641, jejímž předmětem je realizace stavby «**Most ev.č. 123-002 Vlášenice**», jakož i ke všem právním jednáním vůči objednateli (zadavateli) souvisejícím s realizací předmětu této smlouvy, včetně dodatků a změn smlouvy o dílo a veškerých dalších právních jednání a úkonů za OHL ŽS jako dodavatele;
- uzavření smlouvy o dílo, včetně jejich dodatků, se subdodavatelem na výše uvedenou stavbu, nebo smlouvy kupní či jiné obdobné smlouvy, včetně jejich dodatků, s dodavatelem materiálu nebo služeb v souvislosti s realizací stavby, a to až do výše celkem 10 000 000,- Kč (bez DPH) na každou smlouvu (včetně dodatků).

Zmocněnec nemůže pověřit dalšího zástupce.

Toto zmocnění má platnost do 30.6.2019

V Brně, dne 10.7.2018

Ing. Roman Kocůrek

1. místopředseda představenstva  
OHL ŽS, a.s.

Mgr. Daniela Musilová

člen představenstva  
OHL ŽS, a.s.

Toto zmocnění přijímám:

podpis: .....

datum: 10.7.2018

**OHL ŽS**

410

OHL ŽS, a.s.

Burešova 938/17, CZ - 602 00 Brno, Veveří

IČ: 463 42 796, DIČ: CZ46342796





Firma: OHL ŽS a.s.

## Soupis objektů s DPH

**Stavba: Most ev.č.123 - 002 Vlášenice**

Varianta: ZŘ -

Odbytová cena: 5 350 464,22

OC+DPH: 6 474 061,71

| Objekt | Popis                        | OC           | DPH        | OC+DPH       |
|--------|------------------------------|--------------|------------|--------------|
| 002    | Všeobecné konstrukce a práce | 828 430,21   | 173 970,34 | 1 002 400,55 |
| SO 182 | Dopravné inženýrské opatření | 1 419 863,38 | 298 171,31 | 1 718 034,69 |
| SO 201 | Most ev.č. 123-002           | 3 102 170,63 | 651 455,83 | 3 753 626,46 |



Firma: OHL ZS a.s.

## Příloha k formuláři pro ocenění nabídky

Stavba: Most ev.č.123 002 Vlasenice  
Rozpočet: 002 Všeobecné konstrukce a práce

002 828 430,21

| Por. číslo | Kód položky | Varianta | Název položky  | Mj  | Množství | Cena       |                   |
|------------|-------------|----------|--|-----|----------|------------|-------------------|
|            |             |          |  |     |          | Jednotková | Celkem            |
|            |             |          |  |     |          |            |                   |
|            | 0           |          | <b>Všeobecné konstrukce a práce</b>  |     |          |            | <b>810 361,93</b> |
| 1          | 014101      |          | POPLATKY ZA SKLÁDKU<br>nevhodná zemina z výkopů, vč. uložení na skládku<br>podkl. nestm. vrstvy vozovky (SO182) 113324: 47,1=47,1000 [A]<br>výkopy (SO182) 131734: 178,63=178,6300 [B]<br>podkl. nestm. vrstvy vozovky (SO201) 113324: 30,4=30,4000 [C]<br>vyčištění koryta (SO201) 124734: 5=5,0000 [D]<br>výkop pro most (SO201) 131834: 253,812=253,8120 [E]<br>odečtení zásepů jam a rýh (SO201) 17411: -60,182=-60,1820 [F]<br>Celkem: A+B+C+D+E+F=454,7600 [G]<br>zahrnuje veškeré poplatky provozovatelů skládky související s uložením odpadu na | M3  |          |            | 64 416,75         |
| 2          | 014102      |          | POPLATKY ZA SKLÁDKU<br>kámen, beton, železobeton<br>konstrukce z kamene 966134: 6*2=10,0000 [E]<br>konstrukce ze ŽB 966164: 84,874*2,5=212,1850 [F]<br>Celkem: E+F=222,1850 [G]<br>zahrnuje veškeré poplatky provozovatelů skládky související s uložením odpadu na  | T   |          |            | 37 171,55         |
| 3          | 014112      |          | POPLATKY ZA SKLÁDKU TYP S-IO (INERTNÍ ODPAD)<br>podkladní vozovková vrstva, izolace<br>vozovkový kryt s asfalt. pojivem (SO182) 113134: 9,625*2,2=21,1750 [A]<br>podkladní vozovková vrstva (SO201) 113334: 27,9*2,2=61,3800 [B]<br>asfalt (SO201) 113724: 27,9*2,2=61,3800 [C]<br>izolace (SO201) 97817: 65*1,2*0,01=0,7800 [D]<br>Celkem: A+B+C+D=144,7150 [E]<br>zahrnuje veškeré poplatky provozovatelů skládky související s uložením odpadu na   | T   |          |            | 48 421,64         |
| 4          | 02410       |          | OBSLUHA PRO OBJEDNATELE - TECHNICKÝ PERSONÁL<br>Opatření BOZP, Mzdové náklady na 1 pracovníka na 1 den - střežení mostu proti  | HOD |          |            | 28 552,32         |
| 5          | 02510       |          | zahrnuje veškeré náklady spojené s objednatelem požadovaným personálem<br>ZKOUŠENÍ MATERIÁLŮ ZKUŠEBNOU ZHOTOVITELE<br>dle TKP, ZTKP, není-li obsaženo v jedn. cenách - položky za celou stavbu   | KČ  |          |            | 133 838,98        |
| 6          | 02811       |          | zahrnuje veškeré náklady spojené s objednatelem požadovanými zkouškami<br>PRŮZKUMNÉ PRÁCE GEOTECHNICKÉ NA POVRCHU<br>Přebírka základové spáry geotechnikem   | KČ  |          |            | 22 306,50         |
| 7          | 02910 a     |          | zahrnuje veškeré náklady spojené s objednatelem požadovanými pracemi<br>OSTATNÍ POŽADAVKY - ZEMĚMĚŘICKÁ MĚŘENÍ<br>geodetické sledování během stavby  | KČ  |          |            | 16 729,87         |
| 8          | 02910 b     |          | zahrnuje veškeré náklady spojené s objednatelem požadovanými pracemi<br>OSTATNÍ POŽADAVKY - ZEMĚMĚŘICKÁ MĚŘENÍ<br>vytyčení stavby  | KČ  |          |            | 134 954,30        |
| 9          | 02910 c     |          | zahrnuje veškeré náklady spojené s objednatelem požadovanými pracemi<br>OSTATNÍ POŽADAVKY - ZEMĚMĚŘICKÁ MĚŘENÍ<br>zaměření skutečného stavu po provedení stavby  | KČ  |          |            | 39 036,37         |
| 10         | 02940 a     |          | zahrnuje veškeré náklady spojené s objednatelem požadovanými pracemi<br>OSTATNÍ POŽADAVKY - VYPRACOVÁNÍ DOKUMENTACE<br>Vypracování RDS SO182 + SO201   | KČ  |          |            | 167 298,72        |
| 11         | 02940 b     |          | zahrnuje veškeré náklady spojené s objednatelem požadovanými pracemi<br>OSTATNÍ POŽADAVKY - VYPRACOVÁNÍ DOKUMENTACE<br>Vypracování DSPS  | KČ  |          |            | 13 383,90         |
| 12         | 02940 c     |          | zahrnuje veškeré náklady spojené s objednatelem požadovanými pracemi<br>OSTATNÍ POŽADAVKY - VYPRACOVÁNÍ DOKUMENTACE<br>Vypracování ML  | KČ  |          |            | 6 691,95          |
| 13         | 02950       |          | zahrnuje veškeré náklady spojené s objednatelem požadovanými pracemi<br>OSTATNÍ POŽADAVKY - POSUDKY, KONTROLY, REVIZNÍ ZPRÁVY<br>vypracování plánu kontrol a údržby  | KČ  |          |            | 1 672,99          |
| 14         | 029522      |          | zahrnuje veškeré náklady spojené s objednatelem požadovanými pracemi<br>OSTATNÍ POŽADAVKY - REVIZNÍ ZPRÁVY<br>první hlavní prohlídka mostu   | KUS |          |            | 11 153,25         |
| 15         | 02991       |          | zahrnuje veškeré náklady spojené s objednatelem požadovanými pracemi<br>OSTATNÍ POŽADAVKY - INFORMAČNÍ TABULE<br>Opatření BOZP - pásky, sloupky, cedulky, prkna na zábrany apod.<br>položka zahrnuje:<br>- dodání a osazení informačních tabulí v předepsaném provedení a množství s obsahem předepsaným zadavatelem<br>- veškeré nosné a upevňovací konstrukce<br>- základové konstrukce včetně nutných zeminých prací<br>- demontáž a odvoz po skončení platnosti  | KUS |          |            | 12 826,20         |
| 16         | 03100       |          | ZARÍZENÍ STAVENIŠTĚ - ZŘÍZENÍ, PROVOZ, DEMONTÁŽ  | KČ  |          |            | 66 919,49         |
| 17         | 03750       |          | zahrnuje objednatel povelné náklady na pořízení (event. pronájem), provozování, POMOČ PRÁCE ZAJIŠTĚNEBO ZŘÍZENÍ<br>Opatření BOZP, Dvoutýčové zábradlí z leškových trubek, zakotvené a zapžené do 0,75*13,55*2=20,3250 [A]<br>zahrnuje objednatel povelné náklady na požadovaná zařízení zhotovitele  | bm  |          |            | 4 987,15          |
|            | 9           |          | <b>Ostatní konstrukce a práce</b>  |     |          |            | <b>18 068,28</b>  |
| 18         | 916814      |          | ODEDEL OPLOCENÍ S PODSTAVCI DRÁTĚNNÉ - DOD, MONTÁŽ, DEMONTÁŽ<br>Opatření BOZP, Přičné zaplacení komunikace, výška plotu 1,8 m.<br>2*6=12,0000 [A]<br>položka zahrnuje:<br>- dodání zařízení v předepsaném provedení včetně jejich osazení<br>- údržbu po celou dobu trvání funkce, náhradu zničených nebo ztracených kusů, nutnou opravu poškozených částí   | M   |          |            | 18 068,28         |



Příloha k formuláři pro ocenění nabídky

Stavba: Most ev.č.123 002 Vlaseňice

SO 182 1 419 863,38

Rozpočet: SO 182 Dopravní inženýrská opatření

| Por. číslo | Kód položky | Varianta | Název položky   | MJ | Množství | Cena       |            |
|------------|-------------|----------|---|----|----------|------------|------------|
|            |             |          |   |    |          | Jednotková | Celkem     |
|            |             |          |   |    |          | 9          | 10         |
| 1          | 113134      |          | <b>Zemní práce</b>  |    |          |            | 82 450,13  |
|            |             |          | ODSTRANĚNÍ KRYTU ZPEVNĚNÝCH PLOCH S ASFALT POJIVEM, ODVOZ DO                          | M3 |          |            | 5 758,45   |
|            |             |          | provizorní komunikace cca v tl. 5 cm + 50 % rezerva na obnovu provizorní              |    |          |            |            |
|            |             |          | dle pol. 56361: 192,5*0,05*1,5=14,4375 [A]  |    |          |            |            |
|            |             |          | Položka zahrnuje veškerou manipulaci s vybouranou sutí a s vybouranými hmotami vč.    |    |          |            |            |
| 2          | 113324      |          | ODSTRANĚNÍ PODKL. ZPEVNĚNÝCH PLOCH Z KAMENIVA NESTMEL, ODVOZ DO                       | M3 |          |            | 8 226,49   |
|            |             |          | podkl. vrstvy vozovky, včetně odvozu  |    |          |            |            |
|            |             |          | dle pol. 56333: 227,5*0,15=34,1250 [A]  |    |          |            |            |
|            |             |          | dle pol. 56932: 77,1*0,1=7,7100 [B]   |    |          |            |            |
|            |             |          | dle pol. 27152: 5,265=5,2650 [C]  |    |          |            |            |
|            |             |          | Celkem: A+B+C=47,1000 [D]   |    |          |            |            |
|            |             |          | Položka zahrnuje veškerou manipulaci s vybouranou sutí a s vybouranými hmotami vč.    |    |          |            |            |
| 3          | 131734      |          | HLOUBENÍ JAM ZAPAŽ. I. NEPAŽ. TR. I, ODVOZ DO 5KM                                     | M3 |          |            | 30 601,11  |
|            |             |          | výkopy pro odložení násypu pro provizorium, včetně odvozu, viz pol. 17180             |    |          |            |            |
|            |             |          | položka zahrnuje:   |    |          |            |            |
|            |             |          | - vodorovná a svislá doprava, přemístění, přeložení, manipulace s výkopkem            |    |          |            |            |
|            |             |          | - kompletní provedení výkopky nezapažené i zapažené                                   |    |          |            |            |
|            |             |          | - ošetření výkopů po celou dobu práce v něm vč. klimatických opatření                 |    |          |            |            |
|            |             |          | - zřízení výkopů v blízkosti podzemního vedení, konstrukcí a objektů vč. jejich       |    |          |            |            |
|            |             |          | dočasného zajištění   |    |          |            |            |
|            |             |          | - zřízení pod vodou, v okolí výbušnin, ve stísněných prostorech a pod.                |    |          |            |            |
|            |             |          | - příplatek za lepidlost  |    |          |            |            |
|            |             |          | - těžení po vrstvách, pásech a po jiných nutných částech (figurách)                   |    |          |            |            |
|            |             |          | - čerpání vody vč. čerpacích jímek, potrubí a pohotovostní čerpací soupravy (viz      |    |          |            |            |
|            |             |          | ustanovení k pol. 1151,2)   |    |          |            |            |
|            |             |          | - potřebné snížení hladiny podzemní vody  |    |          |            |            |
|            |             |          | - těžení a rozpojování jednotlivých balvanů   |    |          |            |            |
|            |             |          | - vytahování a nošení výkopku   |    |          |            |            |
|            |             |          | - svahování a přesvah. svahů do konečného tvaru, výměna hornin v podloží a v pláni    |    |          |            |            |
|            |             |          | znehodnocené klimatickými vlivy   |    |          |            |            |
|            |             |          | - ruční výkopky, odstranění kořenů a napadlévek                                       |    |          |            |            |
|            |             |          | - pažení, vzetí a rozeptání vč. přepážování (výjma štětových stěn)                    |    |          |            |            |
|            |             |          | - úpravu, ochranu a očištění dna, základové spáry, stěn a svahů                       |    |          |            |            |
|            |             |          | - odvedení nebo obvedení vody v okolí výkopů a ve výkopu                              |    |          |            |            |
| 4          | 17180       |          | ULOŽENÍ SYPANINY DO NÁSYPU Z NAKUPOVANÝCH MATERIÁLŮ                                   | M3 |          |            | 29 883,96  |
|            |             |          | násypové těleso provizorní komunikace   |    |          |            |            |
|            |             |          | 27,5*6,2+4,4*0,5+7,9*0,75=178,6250 [A]  |    |          |            |            |
|            |             |          | položka zahrnuje:   |    |          |            |            |
|            |             |          | - kompletní provedení zemní konstrukce (násypového tělesa včetně aktivní zóny)        |    |          |            |            |
|            |             |          | včetně nákupu a dopravy materiálu dle zadávací dokumentace                            |    |          |            |            |
|            |             |          | - úprava ukládaného materiálu vlněním, tříděním, promícháním nebo                     |    |          |            |            |
|            |             |          | vysošením, příp. jiné úpravy za účelem zlepšení jeho mech. vlastností                 |    |          |            |            |
|            |             |          | - hutnění i různé míry hutnění  |    |          |            |            |
|            |             |          | - ošetření úložiště po celou dobu práce v něm vč. klimatických opatření               |    |          |            |            |
|            |             |          | - zřízení v okolí vedení, konstrukcí a objektů a jejich dočasné zajištění             |    |          |            |            |
|            |             |          | - zřízení provádění vč. hutnění ve ztísněných podmínkách a stísněných prostorech      |    |          |            |            |
|            |             |          | - ztísněné ukládání sypaniny pod vodu   |    |          |            |            |
|            |             |          | - ukládání po vrstvách a po jiných nutných částech (figurách) vč. dosypávek           |    |          |            |            |
|            |             |          | - spouštění a nošení materiálu  |    |          |            |            |
|            |             |          | - výměna částí zemní konstrukce znehodnocené klimatickými vlivy                       |    |          |            |            |
|            |             |          | - ruční hutnění a výplň jam a prohlubní v podloží                                     |    |          |            |            |
|            |             |          | - úprava, očištění, ochrana a zhutnění podloží  |    |          |            |            |
|            |             |          | - svahování, hutnění a uzavírání povrchů svahů  |    |          |            |            |
|            |             |          | - zřízení lavic na svazích  |    |          |            |            |
|            |             |          | - udržování úložiště a jeho ochrana proti vodě  |    |          |            |            |
| 5          | 18481       |          | OCHRANA STROMŮ BEDNĚNÍM   | M2 |          |            | 7 980,12   |
|            |             |          | ochrana stromů podél provizoria 3x  |    |          |            |            |
|            |             |          | 3*3=27,0000 [A]   |    |          |            |            |
|            |             |          | položka zahrnuje veškerý materiál, výrobky a polotovary, včetně mimostaveništní a     |    |          |            |            |
| 2          |             |          | <b>Základy</b>  |    |          |            | 437 567,98 |
| 6          | 22694       |          | ZÁPOROVÉ PAŽENÍ Z KOVŮ DOČASNÉ  | T  |          |            | 65 514,19  |
|            |             |          | Pažení pro výkopy základů mostu HEB 140, včetně odstranění                            |    |          |            |            |
|            |             |          | 0,0338*5,5*10(ks)+0,0338*4*6(ks)=2,6702 [A]   |    |          |            |            |
|            |             |          | položka zahrnuje opotřebení ocelových zápor, jejich osazení do připravených vrtů      |    |          |            |            |
| 7          | 22695A      |          | VYDŘEVA ZÁPOROVÉHO PAŽENÍ DOČASNÁ (PLOCHA)  | M2 |          |            | 43 497,68  |
|            |             |          | 9*2,5*5*2=32,5000 [A]   |    |          |            |            |
|            |             |          | položka zahrnuje osazení paží bez ohledu na druh, jejich opotřebení a jejich          |    |          |            |            |
| 8          | 264115      |          | VRTY PRO PILOTY TR. I D DO 300MM  | M  |          |            | 184 485,54 |
|            |             |          | Vrty pro HEB 140 (záporové pažení)  |    |          |            |            |
|            |             |          | 10*5,5*6*4=79,0000 [A]  |    |          |            |            |
|            |             |          | položka zahrnuje:   |    |          |            |            |
|            |             |          | - zřízení vrtu, svislou a vodorovnou dopravu zeminy bez uložení na skládku, vrtací    |    |          |            |            |
|            |             |          | práce zapaž. i nepaž. vrtu  |    |          |            |            |
|            |             |          | - čerpání vody z vrtu, vyčištění vrtu   |    |          |            |            |
|            |             |          | - zabezpečení vrtacích prací  |    |          |            |            |
|            |             |          | - dopravu, nájem, provoz a přemístění, montáž a demontáž vrtacích zařízení a dalších  |    |          |            |            |
|            |             |          | mechanismů  |    |          |            |            |
|            |             |          | - lešení a podpěrné konstrukce pro práci a manipulaci s vrtacím zařízením a dalších   |    |          |            |            |
|            |             |          | mechanismů  |    |          |            |            |
|            |             |          | - vrtací plošiny vč. zemních prací, zpevnění, odvodnění a pod.                        |    |          |            |            |
|            |             |          | - v případě zapažení dočasnými pažnicemi jejich opotřebení                            |    |          |            |            |
| 9          | 27152       |          | POLŠTÁRE POD ZÁKLADY Z KAMENIVA DRČENÉHO  | M3 |          |            | 4 380,64   |
|            |             |          | hutněný šp. polštář pod panely  |    |          |            |            |
|            |             |          | 1,3*27*0,15=5,2650 [A]  |    |          |            |            |
|            |             |          | položka zahrnuje dodávku předepsaného kameniva, mimostaveništní a                     |    |          |            |            |
|            |             |          | vnitrostaveništní dopravu a jeho uložení  |    |          |            |            |
| 10         | 27212       |          | ZÁKLADY Z DÍLCŮ ŽELEZOBETONOVÝCH  | M3 |          |            | 131 965,15 |
|            |             |          | základy pro mostní provizorium ze silničních panelů tl. 0,2m, vč. montáže, pronájmu a |    |          |            |            |
|            |             |          | levá strana: 5(ks)*3*0,2*2=6,0000 [A]   |    |          |            |            |
|            |             |          | práva strana: 63(ks)*3*0,2*2=75,6000 [B]  |    |          |            |            |
|            |             |          | Celkem: A+B=81,6000 [C]   |    |          |            |            |



|    |        |  |     |  |  |            |
|----|--------|--|-----|--|--|------------|
|    |        | <ul style="list-style-type: none"> <li>- dodání dílce požadovaného tvaru a vlastností, jeho skladování, doprava a osazení do definitivní polohy, včetně komplexní technologie výroby a montáže dílců, ošetření a ochrana dílců,</li> <li>- u dílců železobetonových a předpjatých veškerá výztuž, případně i tuhé kovové prvky a závěsná oka,</li> <li>- úpravy a zařízení pro uložení a transport dílce,</li> <li>- veškeré požadované úpravy dílců, včetně doplňkových konstrukcí a vybavení,</li> <li>- sestavení dílce na stavbě včetně montážních zařízení, plošin a prahů a pod.,</li> <li>- výplň, těsnění a tmelení spár a spojů,</li> <li>- očištění a ošetření úložných ploch,</li> <li>- zednické výpomoc pro montáž dílců,</li> <li>- označení dílce výrobním štítkem nebo jiným způsobem,</li> </ul>  |     |  |  |            |
| 11 | 272314 | ZÁKLADY Z PROSTÉHO BETONU DO C25/30 (B30)  | M3  |  |  | 7 724,78   |
|    |        | betonáž záporového pažení  |     |  |  |            |
|    |        | 0,067*0*2,5*5*2=2,1775 [A]   |     |  |  |            |
|    |        | <ul style="list-style-type: none"> <li>- dodání čerstvého betonu (betonové směsi) požadované kvality, jeho uložení do požadovaného tvaru při jakékoliv hustotě výztuže, konzistenci čerstvého betonu a způsobu hutnění, ošetření a ochranu betonu,</li> <li>- zhotovení nepropustného, mrazuvzdorného betonu a betonu požadované trvanlivosti a vlastností,</li> <li>- užití potřebných přísad a technologií výroby betonu,</li> <li>- zřízení pracovních a dilatačních spár, včetně potřebných úprav, výplně, vložek, opracování, očištění a ošetření,</li> <li>- bednění požadovaných konstr. (i ztracené) s úpravou dle požadované kvality povrchu betonu, včetně odbedňovacích a odsukovacích prostředků,</li> <li>- podpěrné konstr. (skruže) a lešení všech druhů pro bednění, uložení čerstvého betonu, výztuže a doplňkových konstr., vč. požadovaných otvorů, ochranných a bezpečnostních opatření a základů těchto konstrukcí a lešení,</li> <li>- vytvoření kotvících čel, kapes, náližků, a sedel,</li> <li>- zřízení všech požadovaných otvorů, kapes, výklenků, prostupů, dutin, drážek a pod., vč. zřízení práce a úprav kolem nich,</li> <li>- úpravy pro osazení výztuže, doplňkových konstrukcí a vybavení,</li> </ul> |     |  |  |            |
|    | 5      | Komunikace   |     |  |  | 309 671,16 |
| 12 | 56333  | VOZOVKOVÉ VRSTVY ZE ŠTĚRKODRTI TL. DO 150MM  | M2  |  |  | 86 575,13  |
|    |        | vozovkové vrstvy ze štěrku   |     |  |  |            |
|    |        | plochy odměřené z AutoCadu: 37,7*177,8*12=227,5000 [A]   |     |  |  |            |
|    |        | <ul style="list-style-type: none"> <li>- dodání kameniva předepsané kvality a zrnitosti</li> <li>- rozprostření a zhutnění vrstvy v předepsané tloušťce</li> <li>- zřízení vrstvy bez rozlišení šířky, pokládání vrstvy po etapách</li> <li>- nezahmule postřiky, nátěry</li> </ul>  |     |  |  |            |
| 13 | 56361  | VOZOVKOVÉ VRSTVY Z RECYKLOVANÉHO MATERIÁLU TL. DO 50MM   | M2  |  |  | 25 806,55  |
|    |        | provizorní komunikace, vrstva z recyklovaného materiálu tl. 50 mm  |     |  |  |            |
|    |        | plochy odměřené z AutoCadu: 30*155*7,5=192,5000 [A]  |     |  |  |            |
|    |        | <ul style="list-style-type: none"> <li>- dodání recyklatu v požadované kvalitě</li> <li>- očištění podkladu</li> <li>- uložení recyklatu dle předepsaného technologického předpisu, zhutnění vrstvy v předepsané tloušťce</li> <li>- zřízení vrstvy bez rozlišení šířky, pokládání vrstvy po etapách, včetně pracovních spár a spojů</li> </ul>  |     |  |  |            |
| 14 | 56932  | ZPEVNĚNÍ KRAJNIC ZE ŠTĚRKODRTI TL. DO 100MM  | M2  |  |  | 21 669,73  |
|    |        | plochy odměřené z AutoCadu: 40,6*36,5=77,1000 [A]  |     |  |  |            |
|    |        | <ul style="list-style-type: none"> <li>- dodání kameniva předepsané kvality a zrnitosti</li> <li>- rozprostření a zhutnění vrstvy v předepsané tloušťce</li> <li>- zřízení vrstvy bez rozlišení šířky, pokládání vrstvy po etapách</li> </ul>  |     |  |  |            |
| 15 | 572741 | DVOURVSTVÝ ASFALTOVÝ NÁTER DO 2,0KG/M2   | M2  |  |  | 43 370,25  |
|    |        | viz pol. 56361   |     |  |  |            |
|    |        | <ul style="list-style-type: none"> <li>- dodání všech předepsaných materiálů pro nátěry v předepsaném množství</li> <li>- provedení dle předepsaného technologického předpisu</li> <li>- zřízení vrstvy bez rozlišení šířky, pokládání vrstvy po etapách</li> <li>- úpravy napojení, ukončení</li> </ul>   |     |  |  |            |
| 16 | 57740B | VRSTVY PRO OBNOVU A OPRAVY Z ASF. BETONU ACO MODIFIK   | M3  |  |  | 57 718,10  |
|    |        | oprava komunikace - obrusná vrstva, ČERPÁNO SE SOUHLASEM INVESTORA   |     |  |  |            |
|    |        | 0,04*250=10,0000 [A]   |     |  |  |            |
|    |        | <ul style="list-style-type: none"> <li>- dodání směsi v požadované kvalitě</li> <li>- očištění podkladu</li> <li>- uložení směsi dle předepsaného technologického předpisu, zhutnění vrstvy v předepsané tloušťce</li> <li>- zřízení vrstvy bez rozlišení šířky, pokládání vrstvy po etapách, včetně pracovních spár a spojů</li> <li>- úpravy napojení, ukončení podél obrubníků, dilatačních zařízení, odvodňovacích proužků, odvodňovačů, vpustí, šachet a pod.</li> <li>- nezahmule postřiky, nátěry</li> </ul>  |     |  |  |            |
| 17 | 57740D | VRSTVY PRO OBNOVU A OPRAVY Z ASF. BETONU ACL MODIFIK   | M3  |  |  | 69 981,00  |
|    |        | oprava komunikace - ložná vrstva, ČERPÁNO SE SOUHLASEM INVESTORA   |     |  |  |            |
|    |        | 0,06*250=15,0000 [A]   |     |  |  |            |
|    |        | <ul style="list-style-type: none"> <li>- dodání směsi v požadované kvalitě</li> <li>- očištění podkladu</li> <li>- uložení směsi dle předepsaného technologického předpisu, zhutnění vrstvy v předepsané tloušťce</li> <li>- zřízení vrstvy bez rozlišení šířky, pokládání vrstvy po etapách, včetně pracovních spár a spojů</li> <li>- úpravy napojení, ukončení podél obrubníků, dilatačních zařízení, odvodňovacích proužků, odvodňovačů, vpustí, šachet a pod.</li> <li>- nezahmule postřiky, nátěry</li> </ul>  |     |  |  |            |
| 18 | 58910  | VÝPLŇ SPAR ASFALTEM  | M   |  |  | 4 550,40   |
|    |        | napojení ramp  |     |  |  |            |
|    |        | <ul style="list-style-type: none"> <li>- položka zahrnuje:</li> <li>- dodávku předepsaného materiálu</li> <li>- vyčištění a výplň spár tímto materiálem</li> </ul>   |     |  |  |            |
|    | 7      | Přidružená stavební výroba   |     |  |  | 30 260,16  |
| 19 | 711509 | OCHRANA IZOLACE NA POVRCHU TEXTILII  | M2  |  |  | 30 260,16  |
|    |        | separační geotextilie na stávajícím zpevnění   |     |  |  |            |
|    |        | 15*3*6,5*34=266,0000 [A]   |     |  |  |            |
|    |        | <ul style="list-style-type: none"> <li>- položka zahrnuje:</li> <li>- dodání předepsaného ochranného materiálu</li> <li>- zřízení ochrany izolace</li> </ul>   |     |  |  |            |
|    | 9      | Ostatní konstrukce a práce   |     |  |  | 559 913,95 |
| 20 | 91228  | SMĚROVÉ SLOUPKY Z PLAST HMOT VČETNĚ ODRAZNÉHO PÁSKU  | KUS |  |  | 6 245,80   |
|    |        | směrové sloupky po 45 m na provizorní komunikaci   |     |  |  |            |
|    |        | <ul style="list-style-type: none"> <li>- položka zahrnuje:</li> <li>- dodání a osazení sloupku včetně nutných zemních prací</li> <li>- vnitrostaveništní a mimostaveništní doprava</li> <li>- odrazky plastové nebo z retroreflexní fólie</li> </ul>   |     |  |  |            |
| 21 | 914122 | DOPRAVNÍ ZNAČKY ZÁKLADNÍ VELIKOSTI OCELOVÉ FÓLIE TR 1 - MONTÁŽ S   | KUS |  |  | 2 855,20   |



|    |        |   |       |  |           |
|----|--------|---|-------|--|-----------|
|    |        | přechodné dopravní značení - pronájem včetně sloupků 14 týdnů<br>A10: 2=2,0000 [A]<br>A15: 2=2,0000 [B]<br>B1: 2=2,0000 [C]<br>B20a: 2=2,0000 [D]<br>B26: 2=2,0000 [E]<br>E13: 3=3,0000 [F]<br>E3a: 2=2,0000 [G]<br>P4: 1=1,0000 [H]<br>Celkem: A+B+C+D+E+F+G+H=16,0000 [I]<br>položka zahrnuje:<br>- dopravu demontované značky z dočasné skládky<br>- osazení a montáž značky na místě určeném projektem<br>- nutnou opravu poškozených částí<br>nezahrnuje dodávku značky  |       |  |           |
| 22 | 914123 | DOPRAVNÍ ZNAČKY ZÁKLADNÍ VELIKOSTI OCELOVÉ FOLIE TR 1 - DEMONTÁŽ<br>přechodné dopravní značení - pronájem včetně sloupků 14 týdnů<br>A10: 2=2,0000 [A]<br>A15: 2=2,0000 [B]<br>B1: 2=2,0000 [C]<br>B20a: 2=2,0000 [D]<br>B26: 2=2,0000 [E]<br>E13: 3=3,0000 [F]<br>E3a: 2=2,0000 [G]<br>P4: 1=1,0000 [H]<br>Celkem: A+B+C+D+E+F+G+H=16,0000 [I]<br>Položka zahrnuje odstranění, demontáž a odklizení materiálu s odvozem na<br>DOPRAV ZNAČKY ZÁKLAD VEL OCEL FOLIE TR 1 - NAJEMNÉ<br>přechodné dopravní značení - pronájem včetně sloupků 14 týdnů<br>dle pol. 914122: 16*14*7=1 568,0000 [A]<br>položka zahrnuje sazbu za pronájem dopravních značek a zařízení, počet jednotek je | KUS   |  | 1 427,68  |
| 23 | 914129 | VODOROVNÉ DOPRAVNÍ ZNAČENÍ BARVOU HLADKÉ - DODÁVKA A POKLÁDKA<br>provizorní dopravní vodorovné značení žluté<br>2*3*0,25=1,5000 [A]<br>položka zahrnuje:<br>- dodání a pokládku nátěrového materiálu (měří se pouze natíraná plocha)<br>- předznačení a reflexní úpravu   | KSDEN |  | 20 979,84 |
| 24 | 915111 | VODOROVNÉ DOPRAVNÍ ZNAČENÍ BARVOU HLADKÉ - ODSTRANĚNÍ<br>provizorní dopravní vodorovné značení žluté<br>2*3*0,25=1,5000 [A]<br>zahrnuje odstranění značení bez ohledu na způsob provedení (zatření, zbroušení) a  | M2    |  | 217,49    |
| 25 | 915112 | DOPRAV SVĚTLO VÝSTRAŽ SAMOSTATNĚ - MONTÁŽ S PŘESUNEM<br>přechodové dopravní značení S7 - pronájem 14 týdnů<br>položka zahrnuje:<br>- přemístění zařízení z dočasné skládky a jeho osazení a montáž na místě určeném projektem<br>- údržbu po celou dobu trvání funkce, náhradu zničených nebo ztracených kusů,  | M2    |  | 334,59    |
| 26 | 916112 | DOPRAV SVĚTLO VÝSTRAŽ SAMOSTATNĚ - DEMONTÁŽ<br>přechodové dopravní značení S7 - pronájem 14 týdnů<br>položka zahrnuje:<br>- přemístění zařízení z dočasné skládky a jeho osazení a montáž na místě určeném projektem<br>- údržbu po celou dobu trvání funkce, náhradu zničených nebo ztracených kusů,   | KUS   |  | 356,90    |
| 27 | 916113 | DOPRAV SVĚTLO VÝSTRAŽ SAMOSTATNĚ - DEMONTÁŽ<br>přechodové dopravní značení S7 - pronájem 14 týdnů<br>položka zahrnuje odstranění, demontáž a odklizení zařízení s odvozem na předepsané   | KUS   |  | 178,46    |
| 28 | 916119 | DOPRAV SVĚTLO VÝSTRAŽ SAMOSTATNĚ - NAJEMNÉ<br>přechodové dopravní značení S7 - pronájem 14 týdnů<br>2*14*7=196,0000 [A]<br>položka zahrnuje sazbu za pronájem zařízení. Počet měřících jednotek se určí jako  | KSDEN |  | 6 558,16  |
| 29 | 916132 | DOPRAV SVĚTLO VÝSTRAŽ SOUPRAVA 5KS - MONTÁŽ S PŘESUNEM<br>přechodové dopravní značení - pronájem 14 týdnů<br>položka zahrnuje:<br>- přemístění zařízení z dočasné skládky a jeho osazení a montáž na místě určeném projektem<br>- údržbu po celou dobu trvání funkce, náhradu zničených nebo ztracených kusů,   | KUS   |  | 1 115,32  |
| 30 | 916133 | DOPRAV SVĚTLO VÝSTRAŽ SOUPRAVA 5KS - DEMONTÁŽ<br>přechodové dopravní značení - pronájem 14 týdnů<br>položka zahrnuje odstranění, demontáž a odklizení zařízení s odvozem na předepsané  | KUS   |  | 557,66    |
| 31 | 916139 | DOPRAVNÍ SVĚTLO VÝSTRAŽNĚ SOUPRAVA 5 KUSŮ - NAJEMNÉ<br>přechodové dopravní značení - pronájem 14 týdnů<br>2*14*7=196,0000 [A]<br>položka zahrnuje sazbu za pronájem zařízení. Počet měřících jednotek se určí jako  | KSDEN |  | 32 790,80 |
| 32 | 916152 | SEMAFOROVÁ PŘENOSNÁ SOUPRAVA - MONTÁŽ S PŘESUNEM<br>SSZ - sada (2ks) , pronájem 14 týdnů<br>položka zahrnuje:<br>- přemístění zařízení z dočasné skládky a jeho osazení a montáž na místě určeném projektem<br>- údržbu po celou dobu trvání funkce, náhradu zničených nebo ztracených kusů,  | KUS   |  | 836,49    |
| 33 | 916153 | SEMAFOROVÁ PŘENOSNÁ SOUPRAVA - DEMONTÁŽ<br>SSZ - sada (2ks) , pronájem 14 týdnů<br>položka zahrnuje odstranění, demontáž a odklizení zařízení s odvozem na předepsané   | KUS   |  | 278,83    |
| 34 | 916159 | SEMAFOROVÁ PŘENOSNÁ SOUPRAVA - NAJEMNÉ<br>SSZ - sada (2ks) , pronájem 14 týdnů<br>1*14*7=98,0000 [A]<br>položka zahrnuje sazbu za pronájem zařízení. Počet měřících jednotek se určí jako   | KSDEN |  | 54 650,68 |
| 35 | 916314 | DOPRAVNÍ ZÁBRANY Z2 - DODÁVKA, MONTÁŽ, DEMONTÁŽ<br>přechodné dopravní značení, pronájem 14 týdnů<br>položka zahrnuje:<br>- dodání zařízení v předepsaném provedení včetně jejich osazení<br>- údržbu po celou dobu trvání funkce, náhradu zničených nebo ztracených kusů,<br>nutnou opravu poškozených částí  | KUS   |  | 356,90    |
| 36 | 916332 | SMĚROVACÍ DESKY Z4 JEDNOSTR S FOLIÍ TR 1 - MONTÁŽ S PŘESUNEM<br>přechodné dopravní značení, pronájem 14 týdnů<br>12 (před a za mostem)+10(na provizorní komunikaci)=22,0000 [A]<br>položka zahrnuje:<br>- přemístění zařízení z dočasné skládky a jeho osazení a montáž na místě určeném projektem  | KUS   |  | 3 925,90  |
| 37 | 916333 | SMĚROVACÍ DESKY Z4 JEDNOSTR S FOLIÍ TR 1 - DEMONTÁŽ<br>přechodné dopravní značení, pronájem 14 týdnů<br>12 (před a za mostem)+10(na provizorní komunikaci)=22,0000 [A]<br>položka zahrnuje odstranění, demontáž a odklizení zařízení s odvozem na předepsané  | KUS   |  | 1 963,06  |
| 38 | 916339 | SMĚROVACÍ DESKY Z4 - NAJEMNÉ<br>přechodné dopravní značení, pronájem 14 týdnů<br>12 (před a za mostem)+10(na provizorní komunikaci))*14*7=2 156,0000 [A]<br>položka zahrnuje sazbu za pronájem zařízení. Počet měřících jednotek se určí jako   | KSDEN |  | 24 039,40 |

|    |        |  |      |  |            |
|----|--------|--|------|--|------------|
| 39 | 9166B2 | DOČASNÁ SVODIDLA, ÚROVEŇ ZADRŽENÍ T2 - MONTÁŽ S PŘESUNEM<br>pronájem 14 týdnů<br>9'3*7=34,0000 [A]<br>položka zahrnuje:<br>- přemístění zařízení z dočasné skládky a jeho osazení a montáž na místě určeném projektem                                    | M    |  | 43 609,08  |
| 40 | 9166B3 | DOČASNÁ SVODIDLA, ÚROVEŇ ZADRŽENÍ T2 - DEMONTÁŽ<br>pronájem 14 týdnů<br>9'3*7=34,0000 [A]<br>Položka zahrnuje odstranění, demontáž a odklizení zařízení s odvozem na předepsané  | M    |  | 43 609,08  |
| 41 | 9166B9 | DOČASNÁ SVODIDLA, ÚROVEŇ ZADRŽENÍ T2 - NÁJEMNÉ<br>pronájem 14 týdnů<br>(9'3*7)*12*7=2 856,0000 [A]<br>položka zahrnuje sazbu za pronájem zařízení. Počet měrných jednotek se určí jako   | MDEN |  | 159 279,12 |
| 42 | 918358 | PROPUSTY Z TRUB DN 600MM<br>zatrubnění toku, nájemné, montáž, demontáž<br><br>Položka zahrnuje:<br>- dodání a položení potrubí z trub z dokumentaci předepsaného materiálu a předepsaného průměru<br>- případné úpravy trub (zkrácení, šikmé seřiznutí)  | M    |  | 60 896,75  |
| 43 | 918372 | PROPUSTY Z TRUB DN 1200MM<br>zatrubnění toku, nájemné, montáž, demontáž<br><br>Položka zahrnuje:<br>- dodání a položení potrubí z trub z dokumentaci předepsaného materiálu a předepsaného průměru<br>- případné úpravy trub (zkrácení, šikmé seřiznutí) | M    |  | 92 850,76  |





Firma: OHL ŽS a.s.

## Příloha k formuláři pro ocenění nabídky

Stavba: Most ev.č.123 002 Vlaseňice  
Rozpočet: SO 201 Most ev.č. 123-002

SO 201 3 102 170,63

| Por. číslo         | Kód položky | Varianta | Název položky  | Mj  | Množství | Cena       |                        |
|--------------------|-------------|----------|--|-----|----------|------------|------------------------|
|                    |             |          |  |     |          | Jednotková | Celkem                 |
| 1                  | 2           | 3        | 4  | 5   | 6        | 7          | 8                      |
| <b>Zemní práce</b> |             |          |  |     |          |            |                        |
| 1                  | 113324      |          | ODSTRAN PODKL ZPEVNĚNÝCH PLOCH Z KAMENIVA NESTMEL, ODVOZ DO<br>podkl. vrstvy vozovky, včetně odvozu<br>před mostem: 70*0,2=14,0000 [A]<br>za mostem: 82*0,2=16,4000 [B]<br>Celkem: A+B=30,4000 [C]<br>Položka zahrnuje veškerou manipulaci s vybouranou sutí a s vybouranými hmotami vč.   | M3  |          |            | 221 815,65<br>5 309,66 |
| 2                  | 113334      |          | ODSTRAN PODKL ZPEVNĚNÝCH PLOCH S ASFALT POJIVEM, ODVOZ DO 5KM<br>před mostem: 70*0,15=10,5000 [A]<br>za mostem: 82*0,15=12,3000 [B]<br>na mostě: 34*0,15=5,1000 [C]<br>Celkem: A+B+C=27,9000 [D]<br>Položka zahrnuje veškerou manipulaci s vybouranou sutí a s vybouranými hmotami vč.   | M3  |          |            | 9 578,07               |
| 3                  | 113724      |          | FRÉZOVÁNÍ ZPEVNĚNÝCH PLOCH ASFALTOVÝCH, ODVOZ DO 5KM<br>frézování celého úseku vč. mostu v tloušťce cca 10 cm, včetně odvozu na skládku<br>186*0,15=27,9000 [A]<br>Položka zahrnuje veškerou manipulaci s vybouranou sutí a s vybouranými hmotami vč.  | M3  |          |            | 47 578,71              |
| 4                  | 11511       |          | ČERPÁNÍ VODY DO 500 L/MIN<br>čerpání nad rámec výkopových prací, ČERPÁNÍ SE SOUHLASEM INVESTORA<br>7dní*24hod=168,0000 [A]<br>Položka čerpání vody na povrchu zahrnuje i potrubí, pohotovost záložní čerpací   | HOD |          |            | 22 485,12              |
| 5                  | 12110       |          | SEJMUTÍ ORNICE NEBO LESNÍ PŮDY<br>sejmутí ornice podél každého z křidel, pod zpevněním, v místě terénních úprav a<br>vlevo před: 190*0,2=38,0000 [A]<br>vpravo před: 150*0,2=30,0000 [B]<br>vlevo za: 50*0,2=10,0000 [C]<br>vpravo za: 15*0,2=3,0000 [D]<br>Celkem: A+B+C+D=81,0000 [E]<br>položka zahrnuje sejmутí ornice bez ohledu na tloušťku vrstvy a její vodorovnou dopravu   | M3  |          |            | 2 547,45               |
| 6                  | 124734      |          | VÝKOPÁVKY PRO KORYTA VODOTEČÍ TR. I, ODVOZ DO 5KM<br>pročištění a urovnání dna koryta pod mostem a v okolí mostu, tl. cca 0,1 m<br>50*0,1=5,0000 [A]<br>položka zahrnuje:<br>- vodorovná a svislá doprava, přemístění, přeložení, manipulace s výkopkem<br>- kompletní provedení výkopávkou nezapažené i zapažené<br>- ošetření výkopu po celou dobu práce v něm vč. klimatických opatření<br>- zřízení výkopávek v blízkosti podzemního vedení, konstrukcí a objektů vč. jejich dočasného zajištění<br>- zřízení pod vodou, v okolí výbušnin, ve stísněných prostorech a pod.<br>- příplatek za lepkavost<br>- těžení po vrstvách, pásech a po jiných nutných částech (figurách)<br>- čerpání vody vč. čerpacích jímek, potrubí a pohotovostní čerpací soupravy (viz ustanovení k pol. 1151,2)<br>- potřebné snížení hladiny podzemní vody<br>- těžení a rozpojování jednotlivých balvanů<br>- vytahování a nošení výkopku<br>- svahování a přesvah. svahů do konečného tvaru, výměna hornin v podloží a v pláni znehodnocené klimatickými vlivy<br>- ruční výkopávkou, odstranění kořenů a napadlévek<br>- pažení, vzepření a rozeptění vč. přepážování (výjma štětových stěn)<br>- úpravu, ochranu a očištění dna, základové spáry, stěn a svahů<br>- zhutnění podloží, případně i svahů vč. svahování<br>- zřízení stupňů v podloží a lavic na svazích, není-li pro tyto práce zřízena samostatná položka<br>- udržování výkopu a jeho ochrana proti vodě  | M3  |          |            | 585,55                 |
| 7                  | 131834      |          | HLOUBENÍ JAM ZAPAZÍ NEPAZÍ TR. II, ODVOZ DO 5KM<br>výkopy u opěr, vč. odvozu<br>OP1 + OP2: 11*18,3=201,3000 [A]<br>náběžní zdičky: 17,11*4,2=71,8620 [B]<br>pro zpevnění záhozem u křídla 2L: 0,5*20,3=10,1500 [C]<br>bourání NK (základy, opěry a křídla): -40,5=-40,5000 [D]<br>příčné betonové prahy: 11*1=11,0000 [E]<br>Celkem: A+B+C+D+E=253,8120 [F]<br>položka zahrnuje:<br>- vodorovná a svislá doprava, přemístění, přeložení, manipulace s výkopkem<br>- kompletní provedení výkopávkou nezapažené i zapažené<br>- ošetření výkopu po celou dobu práce v něm vč. klimatických opatření<br>- zřízení výkopávek v blízkosti podzemního vedení, konstrukcí a objektů vč. jejich dočasného zajištění<br>- zřízení pod vodou, v okolí výbušnin, ve stísněných prostorech a pod.<br>- těžení po vrstvách, pásech a po jiných nutných částech (figurách)<br>- čerpání vody vč. čerpacích jímek, potrubí a pohotovostní čerpací soupravy (viz ustanovení k pol. 1151,2)<br>- potřebné snížení hladiny podzemní vody<br>- těžení a rozpojování jednotlivých balvanů<br>- vytahování a nošení výkopku<br>- svahování a přesvah. svahů do konečného tvaru, výměna hornin v podloží a v pláni znehodnocené klimatickými vlivy<br>- eventuelně nutné druhotné rozpojení odstředivé horniny<br>- ruční výkopávkou, odstranění kořenů a napadlévek<br>- pažení, vzepření a rozeptění vč. přepážování (výjma štětových stěn)<br>- úpravu, ochranu a očištění dna, základové spáry, stěn a svahů<br>- odvedení nebo obvedení vody v okolí výkopu a ve výkopu | M3  |          |            | 70 658,72              |
| 8                  | 17180       |          | ULOŽENÍ SYPANINY DO NÁSPŮ Z NAKUPOVANÝCH MATERIÁLŮ<br>provedení rozšíření silničního tělesa<br>levá strana: 0,5*26=13,0000 [A]<br>pravá strana: 0,15*13,5=2,0250 [B]<br>Celkem: A+B=15,0250 [C]  | M3  |          |            | 2 513,68               |

|    |       |   |    |  |           |
|----|-------|---|----|--|-----------|
|    |       | <p>položka zahrnuje:</p> <ul style="list-style-type: none"> <li>- kompletní provedení zemní konstrukce (násypového tělesa včetně aktivní zóny) včetně nákupu a dopravy materiálu dle zadávací dokumentace</li> <li>- úprava ukládaného materiálu vlněním, tříděním, promícháním nebo vysoušením, příp. jiné úpravy za účelem zlepšení jeho mech. vlastností</li> <li>- hutnění i různé míry hutnění</li> <li>- ošetření úložiště po celou dobu práce v něm vč. klimatických opatření</li> <li>- zřízení v okolí vedení, konstrukcí a objektů a jejich dočasné zajištění</li> <li>- zřízení provádění vč. hutnění ve ztížených podmínkách a stísněných prostorech</li> <li>- ztížené ukládání sypaniny pod vodu</li> <li>- ukládání po vrstvách a po jiných nutných částech (figurách) vč. dosypávek</li> <li>- spouštění a nošení materiálu</li> <li>- výměna částí zemní konstrukce znehodnocené klimatickými vlivy</li> <li>- ruční hutnění a výplň jam a prohlubní v podloží</li> <li>- úprava, očištění, ochrana a zhutnění podloží</li> <li>- svahování, hutnění a uzavírání povrchů svahů</li> <li>- zřízení lavic na svazích</li> <li>- udržování úložiště a jeho ochrana proti vodě</li> </ul>  |    |  |           |
| 9  | 17320 | <p>ZEMNÍ KRAJNICE A DOSYPÁVKY BEZ ZHUTNĚNÍ</p> <p>dosypávky, urovnání břehu koryt a napojení terénu před a za mostem</p> <p>povodní strana: 3*0,5=1,5000 [A]<br/>návodní strana: 3*0,5=1,5000 [B]<br/>Celkem: A+B=3,0000 [C]</p> <p>položka zahrnuje:</p> <ul style="list-style-type: none"> <li>- kompletní provedení zemní konstrukce vč. výběru vhodného materiálu</li> <li>- úprava ukládaného materiálu vlněním, tříděním, promícháním nebo vysoušením, příp. jiné úpravy za účelem zlepšení jeho mech. vlastností</li> <li>- ošetření úložiště po celou dobu práce v něm vč. klimatických opatření</li> <li>- zřízení v okolí vedení, konstrukcí a objektů a jejich dočasné zajištění</li> <li>- zřízení provádění vč. hutnění ve ztížených podmínkách a stísněných prostorech</li> <li>- ztížené ukládání sypaniny pod vodu</li> <li>- ukládání po vrstvách a po jiných nutných částech (figurách) vč. dosypávek</li> <li>- spouštění a nošení materiálu</li> <li>- výměna částí zemní konstrukce znehodnocené klimatickými vlivy</li> <li>- svahování, hutnění a uzavírání povrchů svahů</li> <li>- udržování úložiště a jeho ochrana proti vodě</li> <li>- odvedení nebo obvedení vody v okolí úložiště a v úložišti</li> </ul>  | M3 |  | 271,02    |
| 10 | 17411 | <p>ZÁSYP JAM A RÝH ZEMINOU SE ZHUTNĚNÍM</p> <p>zásypy základů se zhut. zeminou vykopanou při výkopech</p> <p>líc základů (vč. boků): 24,4*0,34*2=16,5920 [A]<br/>náběžná zídka OP1: 1,5*7,5=11,2500 [B]<br/>náběžná zídka OP2: 11*2,94=32,3400 [C]<br/>Celkem: A+B+C=60,1820 [D]</p> <p>položka zahrnuje:</p> <ul style="list-style-type: none"> <li>- kompletní provedení zemní konstrukce vč. výběru vhodného materiálu</li> <li>- úprava ukládaného materiálu vlněním, tříděním, promícháním nebo vysoušením, příp. jiné úpravy za účelem zlepšení jeho mech. vlastností</li> <li>- hutnění i různé míry hutnění</li> <li>- ošetření úložiště po celou dobu práce v něm vč. klimatických opatření</li> <li>- zřízení v okolí vedení, konstrukcí a objektů a jejich dočasné zajištění</li> <li>- zřízení provádění vč. hutnění ve ztížených podmínkách a stísněných prostorech</li> <li>- ztížené ukládání sypaniny pod vodu</li> <li>- ukládání po vrstvách a po jiných nutných částech (figurách) vč. dosypávek</li> <li>- spouštění a nošení materiálu</li> <li>- výměna částí zemní konstrukce znehodnocené klimatickými vlivy</li> <li>- ruční hutnění</li> <li>- udržování úložiště a jeho ochrana proti vodě</li> <li>- odvedení nebo obvedení vody v okolí úložiště a v úložišti</li> </ul>                           | M3 |  | 4 859,70  |
| 11 | 17481 | <p>ZÁSYP JAM A RÝH Z NAKUPOVANÝCH MATERIÁLŮ</p> <p>zásypy základů se zhut. vč. dovozu</p> <p>rup OP1: 8,4*2,3=19,3200 [A]<br/>rub OP2: 8,4*2,3=19,3200 [B]<br/>Celkem: A+B=38,6400 [C]</p> <p>položka zahrnuje:</p> <ul style="list-style-type: none"> <li>- kompletní provedení zemní konstrukce včetně nákupu a dopravy materiálu dle zadávací dokumentace</li> <li>- úprava ukládaného materiálu vlněním, tříděním, promícháním nebo vysoušením, příp. jiné úpravy za účelem zlepšení jeho mech. vlastností</li> <li>- hutnění i různé míry hutnění</li> <li>- ošetření úložiště po celou dobu práce v něm vč. klimatických opatření</li> <li>- zřízení v okolí vedení, konstrukcí a objektů a jejich dočasné zajištění</li> <li>- zřízení provádění vč. hutnění ve ztížených podmínkách a stísněných prostorech</li> <li>- ztížené ukládání sypaniny pod vodu</li> <li>- ukládání po vrstvách a po jiných nutných částech (figurách) vč. dosypávek</li> <li>- spouštění a nošení materiálu</li> <li>- výměna částí zemní konstrukce znehodnocené klimatickými vlivy</li> <li>- udržování úložiště a jeho ochrana proti vodě</li> <li>- odvedení nebo obvedení vody v okolí úložiště a v úložišti</li> </ul>   | M3 |  | 34 550,34 |
| 12 | 17750 | <p>ZEMNÍ HRÁZKY ZE ZEMIN NEPROPUSTNÝCH</p> <p>hrázky pro usměrnění vody, vč. odstranění</p> <p>2*2*4*0,25=4,0000 [A]</p> <p>položka zahrnuje:</p> <ul style="list-style-type: none"> <li>- kompletní provedení zemní konstrukce vč. výběru vhodného materiálu</li> <li>- úprava ukládaného materiálu vlněním, tříděním, promícháním nebo vysoušením, příp. jiné úpravy za účelem zlepšení jeho mech. vlastností</li> <li>- hutnění i různé míry hutnění</li> <li>- ošetření úložiště po celou dobu práce v něm vč. klimatických opatření</li> <li>- zřízení v okolí vedení, konstrukcí a objektů a jejich dočasné zajištění</li> <li>- zřízení provádění vč. hutnění ve ztížených podmínkách a stísněných prostorech</li> <li>- ztížené ukládání sypaniny pod vodu</li> <li>- ukládání po vrstvách a po jiných nutných částech (figurách) vč. dosypávek</li> <li>- spouštění a nošení materiálu</li> <li>- výměna částí zemní konstrukce znehodnocené klimatickými vlivy</li> <li>- ruční hutnění a výplň jam a prohlubní v podloží</li> <li>- úprava, očištění, ochrana a zhutnění podloží</li> <li>- svahování, hutnění a uzavírání povrchů svahů</li> <li>- zřízení lavic na svazích</li> <li>- udržování úložiště a jeho ochrana proti vodě</li> <li>- odvedení nebo obvedení vody v okolí úložiště a v úložišti</li> </ul> | M3 |  | 1 014,48  |
| 13 | 18110 | <p>ÚPRAVA PLÁNĚ SE ZHUTNĚNÍM V HORNINĚ TR. I</p> <p>úprava povrchu pláň</p> <p>dle pol. 56334: 185,5=185,5000 [A]</p> <p>položka zahrnuje úpravu pláň včetně vyrovnání výškových rozdílů. Míru zhutnění</p>   | M2 |  | 1 613,85  |
| 14 | 18223 | <p>ROZPROSTŘENÍ ORNICE VE SVAHU V TL DO 0,20M</p> <p>zpětné ohumusování, vč. dovozu z meziskládky</p> <p>dle 12110: 81*0,2=405,0000 [A]</p> <p>položka zahrnuje:</p> <ul style="list-style-type: none"> <li>- nutné přemístění ornice z dočasných skládek vzdálených do 50m</li> <li>- rozprostření ornice v předepsané tloušťce ve svahu přes 1:5</li> </ul>   | M2 |  | 10 841,85 |



|    |        |  |    |  |            |
|----|--------|--|----|--|------------|
| 15 | 18241  | ZALOŽENÍ TRÁVNÍKU RUČNÍM VÝSEVEM<br>vč. 2x ošetřování<br>dle 18223: 81/0,2=405,0000 [A]<br>Zahrnuje dodání předepsané travní směsi, její výsev na omici, zalévání, první<br>Základy  | M2 |  | 7 407,45   |
| 2  |        |  |    |  | 571 670,25 |
| 16 | 21203  | TRATIVODY KOMPLET Z TRUB NEKOV DN DO 150MM<br>drenáž DN 150mm, vč. obsypu<br>OP1: 10,5=10,5000 [A]<br>OP2: 11,3=11,3000 [B]<br>zeď OP1: 7,5=7,5000 [C]<br>zeď OP2: 8,5=8,5000 [D]<br>Celkem: A+B+C+D=37,8000 [E]<br>Položka platí pro kompletní konstrukce trativodů a zahrnuje zejména:<br>- výkop rýhy předepsaného tvaru v dané třídě těžitelnosti, výplň, zásep trativodu včetně<br>dopravy, uložení přebytečného materiálu, dodávky předepsaného materiálu pro výplň a<br>zásep<br>- zřízení spojovací vrstvy<br>- zřízení podkladu a lože trativodu z předepsaného materiálu<br>- dodávka a uložení trativodu předepsaného materiálu a profilu<br>- obsyp trativodu předepsaným materiálem, případně vložení separační nebo drenážní<br>vložky   | M  |  | 16 863,71  |
| 17 | 21341  | DRENÁŽNÍ VRSTVY Z PLASTBETONU (PLASTMALTY)<br>podélné žebro š. 150 mm v úžlabích<br>úžlabí 0,15*6,5*0,045=odvodnění mostu 0,65*0,8*0,045=0,0673 [A]<br>Položka zahrnuje:<br>- dodávku předepsaného materiálu pro drenážní vrstvu, včetně mimostaveništní a<br>vnitrostaveništní dopravy  | M3 |  | 3 758,76   |
| 18 | 263316 | VRTY PRO SVORNÍKY A KOTVY V PODZEMÍ DO 12M TŘ. III D DO 80MM<br>vrtý prům. 90 mm pro zemní hřebý<br>OP1: 1,1*24=26,4000 [A]<br>OP2: 1,1*26=28,6000 [B]<br>Celkem: A+B=55,0000 [C]<br>Položky vrtů v podzemí délky do 12m pro injektáže (s výjimkou tryskové), pro  | M  |  | 126 867,95 |
| 19 | 272313 | ZÁKLADY Z PROSTÉHO BETONU DO C16/20 (B20)<br>podkladní beton<br>OP1: 27,8*0,45=12,5100 [A]<br>drenáž: 0,225*(10,45+11,3)+0,15*(7+10)=7,4438 [B]<br>OP2: 30*0,15=4,5000 [C]<br>pod chodníkovou římsou: 7,6*0,5*1=3,8000 [D]<br>Celkem: A+B+C+D=28,2538 [E]<br>- dodání čerstvého betonu (betonové směsi) požadované kvality, jeho uložení do<br>požadovaného tvaru při jakékoliv hustotě výztuže, konzistenci čerstvého betonu a<br>způsobu hutnění, ošetření a ochranu betonu,<br>- zhotovení nepropustného, mrazuvzdorného betonu a betonu požadované trvanlivosti<br>a vlastností,<br>- užití potřebných přísad a technologií výroby betonu,<br>- zřízení pracovních a dilatačních spar, včetně potřebných úprav, výplně, vložek,<br>opracování, očištění a ošetření,<br>- bednění požadovaných konstr. (i ztracené) s úpravou dle požadované kvality<br>povrchu betonu, včetně odbedňovacích a odsukovacích prostředků,<br>- podpěrné konstr. (skruže) a lešení všech druhů pro bednění, uložení čerstvého<br>betonu, výztuže a doplňkových konstr., vč. požadovaných otvorů, ochranných a<br>bezpečnostních opatření a základů těchto konstrukcí a lešení,<br>- vytvoření kotevních čel, kapes, náltků, a sedel,<br>- zřízení všech požadovaných otvorů, kapes, výklenků, prostupů, dutin, drážek a<br>pod., vč. zřízení práce a úprav kolem nich,<br>- úpravy pro osazení výztuže, doplňkových konstrukcí a vybavení. | M3 |  | 93 906,97  |
| 20 | 272314 | ZÁKLADY Z PROSTÉHO BETONU DO C25/30 (B30)<br>základy nábežních zídek<br>OP1: 6,1*0,55=3,3550 [A]<br>OP2: 8,52*0,55=4,6860 [B]<br>Celkem: A+B=8,0410 [C]<br>- dodání čerstvého betonu (betonové směsi) požadované kvality, jeho uložení do<br>požadovaného tvaru při jakékoliv hustotě výztuže, konzistenci čerstvého betonu a<br>způsobu hutnění, ošetření a ochranu betonu,<br>- zhotovení nepropustného, mrazuvzdorného betonu a betonu požadované trvanlivosti<br>a vlastností,<br>- užití potřebných přísad a technologií výroby betonu,<br>- zřízení pracovních a dilatačních spar, včetně potřebných úprav, výplně, vložek,<br>opracování, očištění a ošetření,<br>- bednění požadovaných konstr. (i ztracené) s úpravou dle požadované kvality<br>povrchu betonu, včetně odbedňovacích a odsukovacích prostředků,<br>- podpěrné konstr. (skruže) a lešení všech druhů pro bednění, uložení čerstvého<br>betonu, výztuže a doplňkových konstr., vč. požadovaných otvorů, ochranných a<br>bezpečnostních opatření a základů těchto konstrukcí a lešení,<br>- vytvoření kotevních čel, kapes, náltků, a sedel,<br>- zřízení všech požadovaných otvorů, kapes, výklenků, prostupů, dutin, drážek a<br>pod., vč. zřízení práce a úprav kolem nich,<br>- úpravy pro osazení výztuže, doplňkových konstrukcí a vybavení.   | M3 |  | 28 519,26  |
| 21 | 272324 | ZÁKLADY ZE ŽELEZOBETONU DO C25/30 (B30)<br>vč. bednění, izolačních nátěrů (1xNp + 2xNa)<br>OP1: 21,83*0,5=10,9150 [A]<br>OP2: 23,57*0,5=11,7850 [B]<br>Celkem: A+B=22,7000 [C]<br>- dodání čerstvého betonu (betonové směsi) požadované kvality, jeho uložení do<br>požadovaného tvaru při jakékoliv hustotě výztuže, konzistenci čerstvého betonu a<br>způsobu hutnění, ošetření a ochranu betonu,<br>- zhotovení nepropustného, mrazuvzdorného betonu a betonu požadované trvanlivosti<br>a vlastností,<br>- užití potřebných přísad a technologií výroby betonu,<br>- zřízení pracovních a dilatačních spar, včetně potřebných úprav, výplně, vložek,<br>opracování, očištění a ošetření,<br>- bednění požadovaných konstr. (i ztracené) s úpravou dle požadované kvality<br>povrchu betonu, včetně odbedňovacích a odsukovacích prostředků,<br>- podpěrné konstr. (skruže) a lešení všech druhů pro bednění, uložení čerstvého<br>betonu, výztuže a doplňkových konstr., vč. požadovaných otvorů, ochranných a<br>bezpečnostních opatření a základů těchto konstrukcí a lešení,<br>- vytvoření kotevních čel, kapes, náltků, a sedel,<br>- zřízení všech požadovaných otvorů, kapes, výklenků, prostupů, dutin, drážek a<br>pod., vč. zřízení práce a úprav kolem nich,<br>- úpravy pro osazení výztuže, doplňkových konstrukcí a vybavení.  | M3 |  | 80 510,77  |
| 22 | 272365 | VÝZTUŽ ZÁKLADŮ Z OCELI 1050S, B500B<br>parametrická spotřeba 180 kg/m3<br>0,14*22,7=3,1780 [A]   | T  |  | 85 068,07  |

|    |        |  |    |  |            |
|----|--------|--|----|--|------------|
|    |        | Položka zahrnuje veškerý materiál, výrobky a polotovary, včetně mimostaveništní a vnitrostaveništní dopravy (rovněž přesuny), včetně naložení a složení, případně s uložením<br>- dodání betonářské výztuže v požadované kvalitě, stříhání, řezání, ohýbání a spojování do všech požadovaných tvarů (vč. armakošů) a uložení s požadovaným zajištěním polohy a krytí výztuže betonem,<br>- veškeré svary nebo jiné spoje výztuže,<br>- pomocné konstrukce a práce pro osazení a upevnění výztuže,<br>- zednické výpomoci pro montáž betonářské výztuže,<br>- úpravy výztuže pro osazení doplňkových konstrukcí,<br>- ochranu výztuže do doby jejího zabetonování,<br>- úpravy výztuže pro zřízení železobetonových kloubů, kotevních prvků, závěsných ok a doplňkových konstrukcí,<br>- veškerá opatření pro zajištění soudržnosti výztuže a betonu. |    |  |            |
| 23 | 272366 | VÝZTUŽ ZÁKLADŮ Z KARI SÍTI<br>výztuž podkladního betonu u OP1 - 2 vrstvy kari sítě 8/100/100<br>6m2*15ks*7,89kg/m2/1000=0,7101 [A]   | T  |  | 19 005,14  |
| 24 | 28991  | ZEMNÍ HREBY<br>hřebík prům. 25 mm, dl. 1,5 m do vývrtu, v rastru 1 m x 1 m + injekční hadičky +<br>OP1: 1,5*24=36,0000 [A]<br>OP2: 1,5*26=39,0000 [B]<br>Celkem: A+B=75,0000 [C]   | M  |  | 100 379,25 |
| 25 | 28997  | OPLÁŠTĚNÍ (ZPEVNĚNÍ) Z GEOTEXTILIE A GEOMŘÍŽOVIN<br>ochrana PE folie v těsnici vrstvě, vykázaná 2x plocha ((1+1)x300 g/m2)<br>2(OP1, OP2)*8,4*2,9*2=97,4400 [A]  | M2 |  | 11 084,77  |
| 26 | 28999  | OPLÁŠTĚNÍ (ZPEVNĚNÍ) Z FÓLIE<br>těsnící PE folie v přechodových oblastech mostu<br>8,4*2,9*2=48,7200 [A]   | M2 |  | 5 705,60   |
| 3  |        | <b>Svislé konstrukce</b>   |    |  | 721 970,47 |
| 27 | 31717  | KOVOVÉ KONSTRUKCE PRO KOTVENÍ ŘÍMSY<br>kotevní přípravky říms na mostě (6,0 kg/ks), á 1 m<br>levá římsa: 6*13=78,0000 [A]<br>pravá římsa: 6*13=78,0000 [B]<br>Celkem: A+B=156,0000 [C]   | KG |  | 17 398,68  |
| 28 | 31731  | RÍMSY Z PROST BETONU<br>přechodový klín, výběhové bloky betonu před a za římsami mostu do nezámrzné<br>OP1: 1,3*1*0,45=0,5850 [A]<br>OP2: 1,3*1*0,45=0,5850 [B]<br>Celkem: A+B=1,1700 [C]  | M3 |  | 9 917,47   |
| 29 | 317325 | RÍMSY ŽE ŽELEZOBETONU DO C30/37 (B37)<br>římsy včetně bednění, pracovních a dilatačních spár<br>levá římsa: 0,46*13,765=6,3319 [A]<br>pravá římsa: 0,26*13,315=3,4619 [B]<br>Celkem: A+B=9,7938 [C]  | M3 |  | 83 018,55  |



|    |        |   |    |  |           |
|----|--------|---|----|--|-----------|
|    |        | <p>položka zahrnuje:</p> <ul style="list-style-type: none"> <li>- dodání čerstvého betonu (betonové směsi) požadované kvality, jeho uložení do požadovaného tvaru při jakékoliv hustotě výztuže, konzistenci čerstvého betonu a způsobu hutnění, ošetření a ochranu betonu,</li> <li>- zhotovení nepropustného, mrazuvzdorného betonu a betonu požadované trvanlivosti a vlastností,</li> <li>- užití potřebných přísad a technologií výroby betonu,</li> <li>- zřízení pracovních a dilatačních spar, včetně potřebných úprav, výplně, vloček, opracování, očištění a ošetření,</li> <li>- bednění požadovaných konstr. (i ztracené) s úpravou dle požadované kvality povrchu betonu, včetně odbedňovacích a odskrubovacích prostředků,</li> <li>- podpěrné konstr. (skruže) a lešení všech druhů pro bednění, uložení čerstvého betonu, výztuže a doplňkových konstr., vč. požadovaných otvorů, ochranných a bezpečnostních opatření a základů těchto konstrukcí a lešení,</li> <li>- vytvoření kotevních čel, kapes, náliček, a sedel,</li> <li>- zřízení všech požadovaných otvorů, kapes, výklenků, prostupů, dutin, drážek a pod., vč. zřízení práce a úprav kolem nich,</li> <li>- úpravy pro osazení výztuže, doplňkových konstrukcí a vybavení.</li> </ul>   | T  |  | 41 945,14 |
| 30 | 317365 | <p>VÝZTUŽ ŘÍMS Z OCELI 10505</p> <p>výztuž říms, parametrická spotřeba 160 kg/m3</p> <p>dle pol. 317325: <math>0,16 \times 9,794 = 1,5670</math> [A]</p> <p>položka zahrnuje:</p> <ul style="list-style-type: none"> <li>- dodání betonářské výztuže v požadované kvalitě, stříhání, řezání, ohýbání a spojování do všech požadovaných tvarů (vč. armakošů) a uložení s požadovaným zajištěním polohy a krytí výztuže betonem,</li> <li>- veškeré svary nebo jiné spoje výztuže,</li> <li>- pomocné konstrukce a práce pro osazení a upevnění výztuže,</li> <li>- zednické výpomoci pro montáž betonářské výztuže,</li> <li>- úpravy výztuže pro osazení doplňkových konstrukcí,</li> <li>- ochranu výztuže do doby jejího zabetonování,</li> <li>- úpravy výztuže pro zřízení železobetonových kloubů, kotevních prvků, závěsných ok a doplňkových konstrukcí,</li> <li>- veškerá opatření pro zajištění soudržnosti výztuže a betonu,</li> <li>- vodivé propojení výztuže, které je součástí ochrany konstrukce proti vlivům bludných proudů, vyvedení do měřicích skříní nebo míst pro měření bludných proudů (vlastní</li> </ul>  | M3 |  | 34 374,32 |
| 31 | 333221 | <p>OBKLAD MOSTNÍCH OPĚR A KŘÍDEL KVADROVÝ A ŘÁDKOVÝ</p> <p>kotvený obklad nábržežních zidek, vč. kotvení</p> <p>levá: <math>0,2 \times 10 = 2,0000</math> [A]</p> <p>pravá: <math>0,2 \times 6,75 = 1,3500</math> [B]</p> <p>Celkem: <math>A+B=3,3500</math> [C]</p>  | M3 |  | 31 619,44 |
| 32 | 333314 | <p>položka zahrnuje dodávku a osazení dvoustranně licovaného kamene, jeho případné</p> <p>MOSTNÍ OPĚRY A KŘÍDLA Z PROSTÉHO BETONU DO C25/30 (B30)</p> <p>nábržežní zidky</p> <p>OP1: <math>0,4 \times 6,7 + 0,6 \times 2,05 = 3,9100</math> [A]</p> <p>OP2: <math>0,4 \times 10 + 0,6 \times 1,4 = 4,8400</math> [B]</p> <p>Celkem: <math>A+B=8,7500</math> [C]</p> <ul style="list-style-type: none"> <li>- dodání čerstvého betonu (betonové směsi) požadované kvality, jeho uložení do požadovaného tvaru při jakékoliv hustotě výztuže, konzistenci čerstvého betonu a způsobu hutnění, ošetření a ochranu betonu,</li> <li>- zhotovení nepropustného, mrazuvzdorného betonu a betonu požadované trvanlivosti a vlastností,</li> <li>- užití potřebných přísad a technologií výroby betonu,</li> <li>- zřízení pracovních a dilatačních spar, včetně potřebných úprav, výplně, vloček, opracování, očištění a ošetření,</li> <li>- bednění požadovaných konstr. (i ztracené) s úpravou dle požadované kvality povrchu betonu, včetně odbedňovacích a odskrubovacích prostředků,</li> <li>- podpěrné konstr. (skruže) a lešení všech druhů pro bednění, uložení čerstvého betonu, výztuže a doplňkových konstr., vč. požadovaných otvorů, ochranných a bezpečnostních opatření a základů těchto konstrukcí a lešení,</li> <li>- vytvoření kotevních čel, kapes, náliček, a sedel,</li> <li>- zřízení všech požadovaných otvorů, kapes, výklenků, prostupů, dutin, drážek a pod., vč. zřízení práce a úprav kolem nich,</li> <li>- úpravy pro osazení výztuže, doplňkových konstrukcí a vybavení.</li> </ul>  | M3 |  | 74 187,46 |
| 33 | 333325 | <p>MOSTNÍ OPĚRY A KŘÍDLA ZE ŽELEZOVÉHO BETONU DO C30/37 (B37)</p> <p>Křídla rámu, včetně izolačních náterů (1xNp + 2xNa)</p> <p>OP1 - křídlo L: <math>0,5 \times 7,68 = 3,8400</math> [A]</p> <p>- křídlo P: <math>0,5 \times 7,45 = 3,7250</math> [B]</p> <p>OP2 - křídlo L: <math>0,5 \times 6,1 = 3,0500</math> [C]</p> <p>- křídlo P: <math>0,5 \times 8,8 = 4,4000</math> [D]</p> <p>Celkem: <math>A+B+C+D=15,0150</math> [E]</p> <ul style="list-style-type: none"> <li>- dodání čerstvého betonu (betonové směsi) požadované kvality, jeho uložení do požadovaného tvaru při jakékoliv hustotě výztuže, konzistenci čerstvého betonu a způsobu hutnění, ošetření a ochranu betonu,</li> <li>- zhotovení nepropustného, mrazuvzdorného betonu a betonu požadované trvanlivosti a vlastností,</li> <li>- užití potřebných přísad a technologií výroby betonu,</li> <li>- zřízení pracovních a dilatačních spar, včetně potřebných úprav, výplně, vloček, opracování, očištění a ošetření,</li> <li>- bednění požadovaných konstr. (i ztracené) s úpravou dle požadované kvality povrchu betonu, včetně odbedňovacích a odskrubovacích prostředků,</li> <li>- podpěrné konstr. (skruže) a lešení všech druhů pro bednění, uložení čerstvého betonu, výztuže a doplňkových konstr., vč. požadovaných otvorů, ochranných a bezpečnostních opatření a základů těchto konstrukcí a lešení,</li> <li>- vytvoření kotevních čel, kapes, náliček, a sedel,</li> <li>- zřízení všech požadovaných otvorů, kapes, výklenků, prostupů, dutin, drážek a pod., vč. zřízení práce a úprav kolem nich,</li> <li>- úpravy pro osazení výztuže, doplňkových konstrukcí a vybavení.</li> </ul> | T  |  | 48 235,58 |
| 34 | 333365 | <p>VÝZTUŽ MOSTNÍCH OPĚR A KŘÍDEL Z OCELI 10505</p> <p>parametrická spotřeba 120 kg/m3</p> <p><math>0,12 \times 15,015 = 1,8018</math> [A]</p> <p>položka zahrnuje veškerý materiál, výrobky a polotovary, včetně mimostaveništní a vnitrostaveništní dopravy (rovněž přesuny), včetně naložení a složení, případně s uložení</p> <ul style="list-style-type: none"> <li>- dodání betonářské výztuže v požadované kvalitě, stříhání, řezání, ohýbání a spojování do všech požadovaných tvarů (vč. armakošů) a uložení s požadovaným zajištěním polohy a krytí výztuže betonem,</li> <li>- veškeré svary nebo jiné spoje výztuže,</li> <li>- pomocné konstrukce a práce pro osazení a upevnění výztuže,</li> <li>- zednické výpomoci pro montáž betonářské výztuže,</li> <li>- úpravy výztuže pro osazení doplňkových konstrukcí,</li> <li>- ochranu výztuže do doby jejího zabetonování,</li> <li>- úpravy výztuže pro zřízení železobetonových kloubů, kotevních prvků, závěsných ok a doplňkových konstrukcí,</li> <li>- veškerá opatření pro zajištění soudržnosti výztuže a betonu.</li> </ul>   | T  |  | 14 053,10 |
| 35 | 333366 | <p>VÝZTUŽ MOSTNÍCH OPĚR A KŘÍDEL Z KARI SÍTI</p> <p>výztuž nábržežních zidek z KARI sítí 8/100/100, parametrická spotřeba 60kg/m3</p> <p><math>0,06 \times 6,75 = 0,4050</math> [A]</p>   |    |  |           |



|          |        |   |    |  |                         |
|----------|--------|---|----|--|-------------------------|
|          |        | <p>Položka zahrnuje veškerý materiál, výrobky a polotovary, včetně mimostaveništní a vnitrostaveništní dopravy (rovněž přesuny), včetně naložení a složení, případně s uložením</p> <ul style="list-style-type: none"> <li>- dodání betonářské výztuže v požadované kvalitě, stříhání, řezání, ohýbání a spojování do všech požadovaných tvarů (vč. armakošů) a uložení s požadovaným zajištěním polohy a krytí výztuže betonem,</li> <li>- veškeré svary nebo jiné spoje výztuže,</li> <li>- pomocné konstrukce a práce pro osazení a upevnění výztuže,</li> <li>- zednické výpomoci pro montáž betonářské výztuže,</li> <li>- úpravy výztuže pro osazení doplňkových konstrukcí,</li> <li>- ochranu výztuže do doby jejího zabetonování,</li> <li>- úpravy výztuže pro zřízení železobetonových kloubů, kotevních prvků, závěsných ok a doplňkových konstrukcí,</li> <li>- veškerá opatření pro zajištění soudržnosti výztuže a betonu.</li> </ul>  |    |  |                         |
| 36       | 389325 | <p><b>MOSTNÍ RAMOVÉ KONSTRUKCE ZE ŽELEZOBETONU C30/37</b><br/> ramová konstrukce - beton C 30/37, vč. bednění a skruže, vč. nátěrů a izolačního</p> <p>OP1: 4,65*1,7=7,9050 [A]<br/> OP2: 5,02*1,65=8,2830 [B]<br/> příčel (střed + nábeh): 57,9*0,35+0,045*24,2=21,3540 [C]<br/> Celkem: A+B+C=37,5420 [D]</p> <ul style="list-style-type: none"> <li>- dodání čerstvého betonu (betonové směsi) požadované kvality, jeho uložení do požadovaného tvaru při jakémkoliv hustotě výztuže, konzistenci čerstvého betonu a způsobu hutnění, ošetření a ochranu betonu,</li> <li>- zhotovení nepropustného, mrazuvzdorného betonu a betonu požadované trvanlivosti a vlastností,</li> <li>- užití potřebných přísad a technologií výroby betonu,</li> <li>- zřízení pracovních a dilatačních spar, včetně potřebných úprav, výplně, vloček, opracování, očištění a ošetření,</li> <li>- bednění požadovaných konstr. (i ztracené) s úpravou dle požadované kvality povrchu betonu, včetně odbedňovacích a odsukovacích prostředků,</li> <li>- podpěrné konstr. (skruže) a lešení všech druhů pro bednění, uložení čerstvého betonu, výztuže a doplňkových konstr., vč. požadovaných otvorů, ochranných a bezpečnostních opatření a základů těchto konstrukcí a lešení,</li> <li>- vytvoření kotevních čel, kapes, náltků, a sedel,</li> <li>- zřízení všech požadovaných otvorů, výklenků, prostupů, dutin, drážek a pod., vč. zřízení práce a úprav kolem nich,</li> <li>- úpravy pro osazení výztuže, doplňkových konstrukcí a vybavení.</li> </ul> | M3 |  | 206 426,56              |
| 37       | 389365 | <p><b>VÝZTUŽ MOSTNÍ RAMOVÉ KONSTRUKCE Z OCELI 1050S, B500B</b><br/> opěry a příčel rámu, parametrická spotřeba 160 kg/m3</p> <p>0,16*37,542=6,0067 [A]</p> <p>Položka zahrnuje veškerý materiál, výrobky a polotovary, včetně mimostaveništní a vnitrostaveništní dopravy (rovněž přesuny), včetně naložení a složení, případně s uložením</p> <ul style="list-style-type: none"> <li>- dodání betonářské výztuže v požadované kvalitě, stříhání, řezání, ohýbání a spojování do všech požadovaných tvarů (vč. armakošů) a uložení s požadovaným zajištěním polohy a krytí výztuže betonem,</li> <li>- veškeré svary nebo jiné spoje výztuže,</li> <li>- pomocné konstrukce a práce pro osazení a upevnění výztuže,</li> <li>- zednické výpomoci pro montáž betonářské výztuže,</li> <li>- úpravy výztuže pro osazení doplňkových konstrukcí,</li> <li>- ochranu výztuže do doby jejího zabetonování,</li> <li>- úpravy výztuže pro zřízení železobetonových kloubů, kotevních prvků, závěsných ok a doplňkových konstrukcí,</li> <li>- veškerá opatření pro zajištění soudržnosti výztuže a betonu.</li> </ul>   | T  |  | 160 794,17              |
| <b>4</b> |        |   |    |  |                         |
| 38       | 431125 | <p><b>Vodorovné konstrukce</b><br/> <b>SCHODIŠT KONSTR. Z DÍLCŮ ŽELEZOBETONU DO C30/37 (B37)</b><br/> revizní schodiště, vč. podkladního betonu</p> <p>objem 0,16* počet 12=1,9200 [A]</p> <ul style="list-style-type: none"> <li>- dodání dílce požadovaného tvaru a vlastností, jeho skladování, doprava a osazení do definitivní polohy, včetně komplexní technologie výroby a montáže dílců, ošetření a ochrana dílců,</li> <li>- u dílců železobetonových a předpjatých veškerá výztuž, případně i tuhé kovové prvky a závěsná oka,</li> <li>- úpravy a zařízení pro uložení a transport dílce,</li> <li>- veškeré požadované úpravy dílců, včetně doplňkových konstrukcí a vybavení,</li> <li>- sestavení dílce na stavbě včetně montážních zařízení, plošin a prahů a pod.,</li> <li>- výplň, těsnění a tmelení spár a spojů,</li> <li>- očištění a ošetření úložných ploch,</li> <li>- zednické výpomoci pro montáž dílců,</li> <li>- označení dílce výrobním štítkem nebo jiným způsobem.</li> </ul>   | M3 |  | 787 982,24<br>14 368,95 |
| 39       | 45860  | <p><b>VÝPLŇ ZA OPĚRAMI A ZDMI Z MEZEROVITÉHO BETONU</b><br/> zásyp za opěrami mezerovitým betonem, včetně materiálu</p> <p>OP1: 8,4*2,8=23,5200 [A]<br/> OP2: 8,4*2,6=21,8400 [B]<br/> Celkem: A+B=45,3600 [C]</p> <p>položka zahrnuje:</p> <ul style="list-style-type: none"> <li>- dodávku mezerovitého betonu předepsané kvality a zásyp se zhutněním včetně</li> </ul>  | M3 |  | 177 069,11              |
| 40       | 46321  | <p><b>ROVNANINA Z LOMOVÉHO KAMENE</b><br/> zpevnění a napojení břehů koryta - těžký kamenný zához do 200 kg s vyklínováním a</p> <p>0,5*14,3*1,4=10,0100 [A]</p> <p>položka zahrnuje:</p> <ul style="list-style-type: none"> <li>- dodávku a vyrovnání lomového kamene předepsané frakce do předepsaného tvaru včetně mimostaveništní a vnitrostaveništní dopravy</li> </ul>  | M3 |  | 27 576,65               |
| 41       | 465512 | <p><b>DLAŽBY Z LOMOVÉHO KAMENE NA MC</b><br/> zpevnění z lom. kam. II. 200 mm, beton II. 150 mm<br/> vč. spárování proti CHRL (pod mostem)</p> <p>svahy koryta jsou zpevněny kamenem do betonu</p> <p>před mostem vlevo: 17,15*0,35*1,2(kužel)+2,5*0,35*1,2(svah)=8,2530 [A]<br/> před mostem vpravo: 1,75*0,35*1,1=0,6738 [B]<br/> pod mostem: 56,5*0,35=19,7750 [C]<br/> za mostem vlevo: 56,5*0,35=19,7750 [D]<br/> za mostem vpravo: 11,6*0,35*1,4=5,6840 [E]<br/> dno koryta na povodňové straně: 45,15*0,35=15,8025 [F]<br/> Celkem: A+B+C+D+E+F=69,9633 [G]</p> <p>položka zahrnuje:</p> <ul style="list-style-type: none"> <li>- nutné zemní práce (svahování, úpravu pláň a pod.)</li> <li>- zřízení spojovací vrstvy</li> <li>- zřízení lože dlažby z cementové malty předepsané kvality a předepsané tloušťky</li> <li>- dodávku a položení dlažby z lomového kamene do předepsaného tvaru</li> <li>- spárování, těsnění, tmelení a vyplnění spar MC případně s vyklínováním</li> <li>- úprava povrchu pro odvedení srážkové vody</li> <li>- nezahrnuje podklad pod dlažbu, vykazuje se samostatně položkami SD 45</li> </ul>  | M3 |  | 507 211,71              |
| 42       | 467314 | <p><b>STUPNĚ A PRAHY VODNÍCH KORYT Z PROSTÉHO BETONU C25/30</b><br/> betonové prahy v patách zpevnění pod mostem</p> <p>příčný práh před a za mostem: 0,375*4,5+0,375*6,1=3,9750 [A]<br/> patní práh: 0,24*(10,5+6,5*3)=4,8000 [B]<br/> Celkem: A+B=8,7750 [C]</p>  | M3 |  | 61 755,82               |



|    |          |  |    |  |            |
|----|----------|--|----|--|------------|
| 5  |          | <p>položka zahrnuje:</p> <ul style="list-style-type: none"> <li>- nutné zemní práce (hloubení rýh apod.)</li> <li>- dodání čerstvého betonu (betonové směsi) požadované kvality, jeho uložení do požadovaného tvaru při jakémkoliv konzistenci čerstvého betonu a způsobu hutnění, ošetření a ochranu betonu,</li> <li>- zhotovení nepropustného, mrazuvzdorného betonu a betonu požadované trvanlivosti a vlastností,</li> <li>- užití potřebných přísad a technologií výroby betonu,</li> <li>- zřízení pracovních a dilatačních spar, včetně potřebných úprav, výplně, vložek, opracování, očištění a ošetření,</li> <li>- bednění požadovaných konstr. (i ztracené) s úpravou dle požadované kvality povrchu betonu, včetně odbedňovacích a odskružovacích prostředků,</li> <li>- podpěrné konstr. (skruže) a lešení všech druhů pro bednění, uložení čerstvého betonu, výztuže a doplňkových konstr. vč. požadovaných otvorů, ochranných a bezpečnostních opatření a základů těchto konstrukcí a lešení,</li> <li>- vytvoření kotevních čel, kapes, náhlků, a sedel,</li> <li>- zřízení všech požadovaných otvorů, kapes, výklenků, prostupů, dutin, drážek a komunikací</li> </ul> |    |  | 275 642,55 |
| 43 | 56313    | VOZOVKOVÉ VRSTVY Z MECHANICKY ZPEVNĚNÉHO KAMENIVA TL. DO 150MM   | M2 |  | 72 887,88  |
|    |          | <p>před mostem: 8,5*10,8=91,8000 [A]<br/>za mostem: 7,75*13=100,7500 [B]<br/>Celkem: A+B=192,5500 [C]</p> <ul style="list-style-type: none"> <li>- dodání kameniva předepsané kvality a zmitosti</li> <li>- rozprostření a zhutnění vrstvy v předepsané tloušťce</li> <li>- zřízení vrstvy bez rozlišení šířky, pokládání vrstvy po etapách</li> <li>- nezahrnuje postřiky, nátěry</li> </ul>  |    |  |            |
| 44 | 56334    | VOZOVKOVÉ VRSTVY ZE ŠTĚRKODRTI TL. DO 200MM  | M2 |  | 68 250,86  |
|    |          | <p>před mostem: 8,5*10,3=87,5500 [A]<br/>za mostem: 7,84*12,5=98,0000 [B]<br/>Celkem: A+B=185,5500 [C]</p> <ul style="list-style-type: none"> <li>- dodání kameniva předepsané kvality a zmitosti</li> <li>- rozprostření a zhutnění vrstvy v předepsané tloušťce</li> <li>- zřízení vrstvy bez rozlišení šířky, pokládání vrstvy po etapách</li> <li>- nezahrnuje postřiky, nátěry</li> </ul>   |    |  |            |
| 45 | 56962    | ZPEVNĚNÍ KRAJNIC Z RECYKLOVANÉHO MATERIÁLU TL. DO 100MM  | M2 |  | 4 208,67   |
|    |          | <p>před mostem: 27,2+20,1=47,3000 [A]<br/>za mostem: 10,15+25,3=35,4500 [B]<br/>Celkem: A+B=82,7500 [C]</p> <ul style="list-style-type: none"> <li>- dodání recyklatu v požadované kvalitě</li> <li>- očištění podkladu</li> <li>- uložení recyklatu dle předepsaného technologického předpisu, zhutnění vrstvy v předepsané tloušťce</li> <li>- zřízení vrstvy bez rozlišení šířky, pokládání vrstvy po etapách, včetně pracovních spar a spojů</li> </ul>  |    |  |            |
| 46 | 572121   | INFILTRAČNÍ POSTŘIK ASFALTOVÝ DO 1,0KG/M2  | M2 |  | 3 221,36   |
|    |          | dle pol. 56313   |    |  |            |
|    |          | <ul style="list-style-type: none"> <li>- dodání všech předepsaných materiálů pro postřiky v předepsaném množství</li> <li>- provedení dle předepsaného technologického předpisu</li> <li>- zřízení vrstvy bez rozlišení šířky, pokládání vrstvy po etapách</li> <li>- úpravu napojení, ukončení</li> </ul>   |    |  |            |
| 47 | 572214   | SPOJOVACÍ POSTŘIK Z MODIFIK EMULZE DO 0,5KG/M2   | M2 |  | 2 843,94   |
|    |          | <p>0,3 kg/m2<br/>dle pol. 574B44: 46,13=46,1300 [A]<br/>dle pol. 574C56: 185,65=185,6500 [B]<br/>Celkem: A+B=231,7800 [C]</p> <ul style="list-style-type: none"> <li>- dodání všech předepsaných materiálů pro postřiky v předepsaném množství</li> <li>- provedení dle předepsaného technologického předpisu</li> <li>- zřízení vrstvy bez rozlišení šířky, pokládání vrstvy po etapách</li> <li>- úpravu napojení, ukončení</li> </ul>   |    |  |            |
| 48 | 574B34 a | ASFALTOVÝ BETON PRO OBRUSNÉ VRSTVY MODIFIK ACO 11+, 11S TL. 40MM   | M2 |  | 52 522,93  |
|    |          | <p>obrusná vrstva<br/>plocha odměřené z AutoCadu: 227,5=227,5000 [A]</p> <ul style="list-style-type: none"> <li>- dodání směsi v požadované kvalitě</li> <li>- očištění podkladu</li> <li>- uložení směsi dle předepsaného technologického předpisu, zhutnění vrstvy v předepsané tloušťce</li> <li>- zřízení vrstvy bez rozlišení šířky, pokládání vrstvy po etapách, včetně pracovních spar a spojů</li> <li>- úpravu napojení, ukončení podél obrubníků, dilatačních zařízení, odvodňovacích</li> </ul>   |    |  |            |
| 49 | 574B44   | ASFALTOVÝ BETON PRO OBRUSNÉ VRSTVY MODIFIK ACO 11+, 11S TL. 50MM   | M2 |  | 13 222,70  |
|    |          | <p>ložná vrstva na mostě<br/>plocha odměřené z AutoCadu: 46,13=46,1300 [A]</p> <ul style="list-style-type: none"> <li>- dodání směsi v požadované kvalitě</li> <li>- očištění podkladu</li> <li>- uložení směsi dle předepsaného technologického předpisu, zhutnění vrstvy v předepsané tloušťce</li> <li>- zřízení vrstvy bez rozlišení šířky, pokládání vrstvy po etapách, včetně pracovních spar a spojů</li> <li>- úpravu napojení, ukončení podél obrubníků, dilatačních zařízení, odvodňovacích</li> </ul>   |    |  |            |
| 50 | 574C56   | ASFALTOVÝ BETON PRO LOŽNÍ VRSTVY ACL 16+, 16S TL. 60MM   | M2 |  | 51 973,28  |
|    |          | <p>ložná vrstva ACL 16+ tl. 60 mm<br/>před mostem: 7,8*11,3=88,1400 [A]<br/>za mostem: 7,17*13,6=97,5120 [B]<br/>Celkem: A+B=185,6520 [C]</p> <ul style="list-style-type: none"> <li>- dodání směsi v požadované kvalitě</li> <li>- očištění podkladu</li> <li>- uložení směsi dle předepsaného technologického předpisu, zhutnění vrstvy v předepsané tloušťce</li> <li>- zřízení vrstvy bez rozlišení šířky, pokládání vrstvy po etapách, včetně pracovních spar a spojů</li> <li>- úpravu napojení, ukončení podél obrubníků, dilatačních zařízení, odvodňovacích</li> </ul>  |    |  |            |
| 51 | 582611   | KRYTY Z BETON DLAŽDIC SE ZÁMKEM ŠEDÝCH TL. 60MM DO LOŽE Z KAM  | M2 |  | 2 308,74   |
|    |          | <p>ukončení chodníků před a za mostem, vč. ŠD lože 290 mm<br/>2,3*2=4,6000 [A]</p> <ul style="list-style-type: none"> <li>- dodání dlažebního materiálu v požadované kvalitě, dodání materiálu pro předepsané lože v tloušťce předepsané dokumentací a pro předepsanou výplň spar</li> <li>- očištění podkladu</li> <li>- uložení dlažby dle předepsaného technologického předpisu včetně předepsané podkladní vrstvy a předepsané výplně spar</li> <li>- zřízení vrstvy bez rozlišení šířky, pokládání vrstvy po etapách</li> <li>- úpravu napojení, ukončení podél obrubníků, dilatačních zařízení, odvodňovacích</li> </ul>   |    |  |            |
| 52 | 582614   | KRYTY Z BETON DLAŽDIC SE ZÁMKEM BAREV TL. 60MM DO LOŽE Z KAM   | M2 |  | 695,97     |
|    |          | <p>reléf pro nevidomé, vč. ŠD lože 290 mm<br/>0,65*2=1,3000 [A]</p>  |    |  |            |



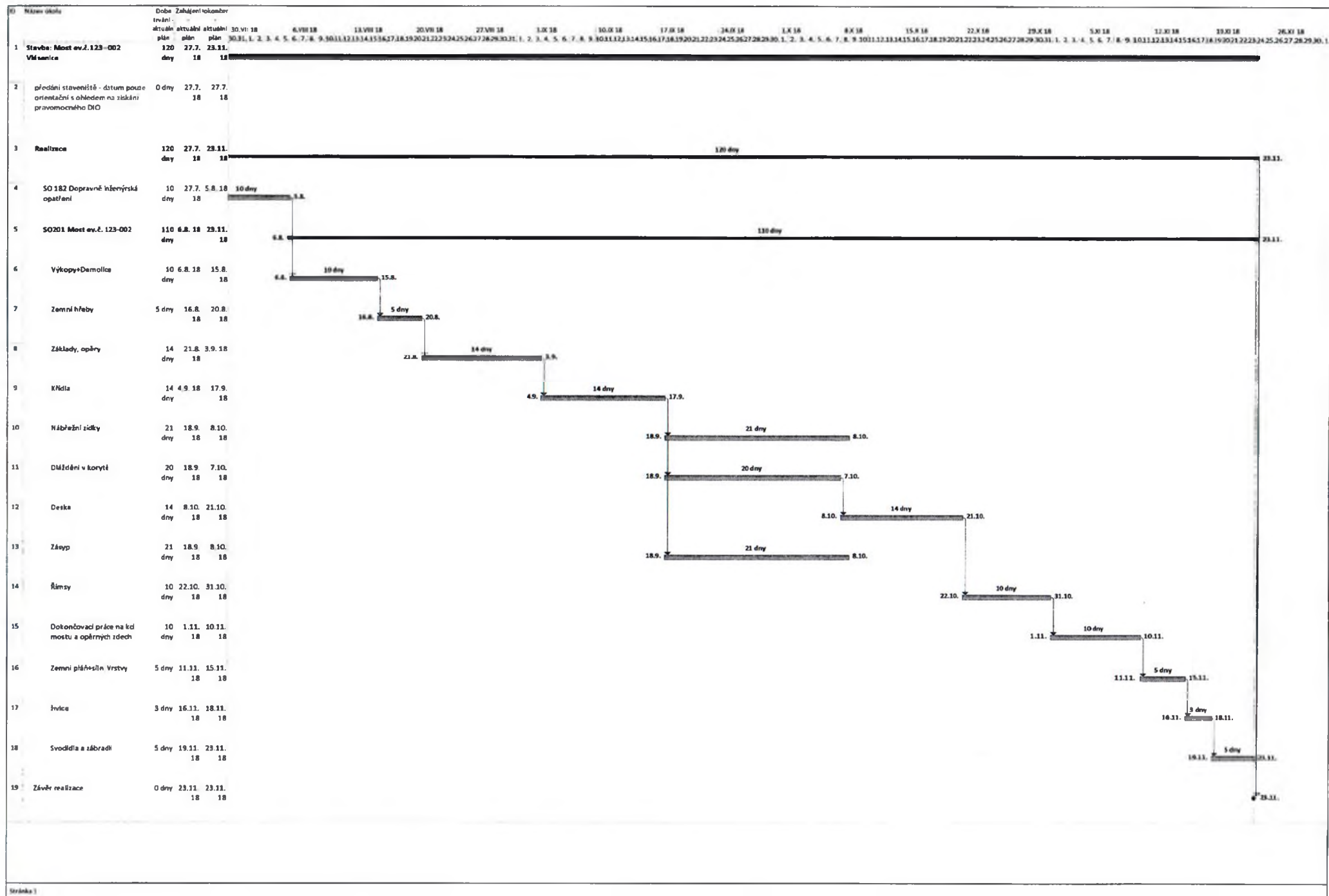
|    |        |   |    |  |  |                   |
|----|--------|---|----|--|--|-------------------|
|    |        | <ul style="list-style-type: none"> <li>- dodání dlažebního materiálu v požadované kvalitě, dodání materiálu pro předepsané lože v tloušťce předepsané dokumentací a pro předepsanou výplň spar</li> <li>- očištění podkladu</li> <li>- uložení dlažby dle předepsaného technologického předpisu včetně předepsané podkladní vrstvy a předepsané výplně spar</li> <li>- zřízení vrstvy bez rozlišení šířky, pokládání vrstvy po etapách</li> <li>- úpravu napojení, ukončení podél obrubníků, dilatačních zařízení, odvodňovacích</li> </ul>   |    |  |  |                   |
| 53 | 58920  | VÝPLŇ SPAR MODIFIKOVANÝM ASFALTEM   | M  |  |  | 3 506,22          |
|    |        | <ul style="list-style-type: none"> <li>výplň spár vozovka - římsa s předtlačným</li> <li>levá římsa (vč. přechod, klínů): 17,77=17,7700 [A]</li> <li>pravá římsa (vč. chodníků): 15,32=15,3200 [B]</li> <li>Celkem: A+B=33,0900 [C]</li> <li>položka zahrnuje:</li> <li>- dodávku předepsaného materiálu</li> <li>- vyčištění a výplň spar tímto materiálem</li> </ul>  |    |  |  |                   |
|    | 7      | <b>Přidružená stavební výroba</b>   |    |  |  | <b>82 470,93</b>  |
| 54 | 711112 | IZOLACE BĚŽNÝCH KONSTRUKCÍ PROTI ZEMNÍ VLHKOSTI ASFALTOVÝMI PÁSY  | M2 |  |  | 9 522,63          |
|    |        | <ul style="list-style-type: none"> <li>rub opěr vč. přetažení 0,5 m na křídla</li> <li>OP1: 2,2*11,6=25,3000 [A]</li> <li>OP2: 2,15*12,3=26,4450 [B]</li> <li>Celkem: A+B=51,7450 [C]</li> <li>položka zahrnuje:</li> <li>- dodání předepsaného izolačního materiálu</li> <li>- očištění a ošetření podkladu, zadávací dokumentace může zahrnout i případné vyspravení</li> <li>- zřízení izolace jako kompletního povlaku, případně komplet. soustavy nebo systému podle příslušného technolog. předpisu</li> <li>- zřízení izolace i jednotlivých vrstev po etapách, včetně pracovních spár a spojů</li> <li>- úprava u okrajů, rohů, hran, dilatačních i pracovních spojů, kotev, obrubníků, dilatačních zařízení, odvodnění, otvorů, neizolovaných míst a pod.</li> <li>- zajištění odvodnění povrchu izolace, včetně odvodnění nejnižších míst, pokud dokumentace pro zadání stavby nestanoví jinak</li> </ul>                                 |    |  |  |                   |
| 55 | 711442 | IZOLACE MOSTOVEK CELOPLOŠNÁ ASFALTOVÝMI PÁSY S PEČETICÍ VRSTVOU   | M2 |  |  | 29 382,51         |
|    |        | <ul style="list-style-type: none"> <li>NAIP tl. 5 mm, vč. úpravy povrchu podkladu dle TKP</li> <li>položka zahrnuje:</li> <li>- dodání předepsaného izolačního materiálu</li> <li>- očištění a ošetření podkladu, zadávací dokumentace může zahrnout i případné vyspravení</li> <li>- zřízení izolace jako kompletního povlaku včetně položení pečetící vrstvy, případně komplet. soustavy nebo systému podle příslušného technolog. předpisu</li> <li>- zřízení izolace i jednotlivých vrstev po etapách, včetně pracovních spár a spojů</li> <li>- úprava u okrajů, rohů, hran, dilatačních i pracovních spojů, kotev, obrubníků, dilatačních zařízení, odvodnění, otvorů, neizolovaných míst a pod.</li> <li>- zajištění odvodnění povrchu izolace, včetně odvodnění nejnižších míst, pokud dokumentace pro zadání stavby nestanoví jinak</li> </ul>   |    |  |  |                   |
| 56 | 711502 | OCHRANA IZOLACE NA POVRCHU ASFALTOVÝMI PÁSY   | M2 |  |  | 2 465,27          |
|    |        | <ul style="list-style-type: none"> <li>ochrana izolace pod římsami s hliníkovou vložkou</li> <li>vlevo: 1,65*6,2=10,2300 [A]</li> <li>vpravo: 0,65*6,2=4,0300 [B]</li> <li>Celkem: A+B=14,2600 [C]</li> <li>položka zahrnuje:</li> <li>- dodání předepsaného ochranného materiálu</li> <li>- zřízení ochrany izolace</li> </ul>   |    |  |  |                   |
| 57 | 711509 | OCHRANA IZOLACE NA POVRCHU TEXTILÍ  | M2 |  |  | 32 819,20         |
|    |        | <ul style="list-style-type: none"> <li>ochrana izolace, vykázano bez přesahů, rubové plochy - 2x300 g/m2, lícové plochy -</li> <li>líc OP 1: 1,6*16,6=26,5600 [A]</li> <li>líc OP 2: 1,6*17,5=28,0000 [B]</li> <li>rub základu OP1: 0,47*11,9*2=11,1860 [C]</li> <li>rub základu OP2: 0,47*11,9*2=11,1860 [D]</li> <li>rub opěr: 3*10,6*2*2=129,6000 [E]</li> <li>boky opěr: 0,25*1*4=1,0000 [F]</li> <li>křídla -rub: 9,4*2*4=75,2000 [G]</li> <li>-líc: 4,4*1*4=17,6000 [H]</li> <li>dědek křídla: 2,35*4*1=9,4000 [I]</li> <li>Celkem: A+B+C+D+E+F+G+H+I=309,7320 [J]</li> <li>položka zahrnuje:</li> <li>- dodání předepsaného ochranného materiálu</li> <li>- zřízení ochrany izolace</li> </ul>   |    |  |  |                   |
| 58 | 78382  | NATĚRY BETON KONSTR TYP S2 (OS-B)   | M2 |  |  | 5 341,29          |
|    |        | <ul style="list-style-type: none"> <li>hydrofobní natěry konců konzol NK a horního povrchu levé římsy</li> <li>1,55*13,765=0,62*6,2*2=29,0238 [A]</li> <li>- položka zahrnuje kompletní povlaky (i různobarevné), včetně úpravy podkladu</li> </ul>   |    |  |  |                   |
| 59 | 78383  | NATĚRY BETON KONSTR TYP S4 (OS-C)   | M2 |  |  | 2 940,03          |
|    |        | <ul style="list-style-type: none"> <li>natěr obrubníků + celý horní povrch pravé římsy</li> <li>levá: 0,26*13,765=3,5789 [A]</li> <li>pravá: 0,825*13,315=10,9849 [B]</li> <li>Celkem: A+B=14,5638 [C]</li> <li>- položka zahrnuje kompletní povlaky (i různobarevné), včetně úpravy podkladu</li> </ul>  |    |  |  |                   |
|    | 8      | <b>Potrubí</b>  |    |  |  | <b>858,79</b>     |
| 60 | 87434  | POTRUBÍ Z TRUB PLASTOVÝCH ODPADNÍCH DN DO 200MM   | M  |  |  | 858,79            |
|    |        | <ul style="list-style-type: none"> <li>prostory pro rubovou drenáž</li> <li>opěr 2*0,5* zdí 2*0,6=2,2000 [A]</li> <li>položky pro zhotovení potrubí platí bez ohledu na sklon</li> <li>zahrnuje:</li> <li>- výrobní dokumentaci (včetně technologického předpisu)</li> <li>- dodání veškerého trubního a pomocného materiálu (troubky, trubky, tvarovky, spojovací a těsnící materiál a pod.), podpěrných, závěsných a upevňovacích prvků, včetně potřebných úprav</li> <li>- úprava a příprava podkladu a podpěr, očištění a ošetření podkladu a podpěr</li> <li>- zřízení plně funkčního potrubí, kompletní soustavy, podle příslušného technologického předpisu</li> <li>- zřízení potrubí i jednotlivých částí po etapách, včetně pracovních spár a spojů, pracovního zaslepení konců a pod.</li> <li>- úprava prostupů, průchodů šachtami a komorami, okolí podpěr a vyústění, zaústění, napojení, vvedení a upevnění odpad, vyústí</li> </ul> |    |  |  |                   |
|    | 9      | <b>Ostatní konstrukce a práce</b>   |    |  |  | <b>439 759,75</b> |
| 61 | 9111A1 | ZÁBRADÍ SILNIČNÍ S VODOR MADLY - DODÁVKA A MONTÁŽ   | M  |  |  | 21 414,24         |
|    |        | <ul style="list-style-type: none"> <li>zábrana proti pádu osob</li> <li>2*2=4,0000 [A]</li> <li>položka zahrnuje:</li> <li>- dodání zábradlí včetně předepsané povrchové úpravy</li> <li>- osazení sloupků zaberaněním nebo osazením do betonových bloků (včetně</li> </ul>   |    |  |  |                   |
| 62 | 9112B1 | ZÁBRADÍ MOSTNÍ SE SVISLOU VÝPLNÍ - DODÁVKA A MONTÁŽ   | M  |  |  | 97 869,74         |
|    |        | <ul style="list-style-type: none"> <li>zábradlí na mostě vč. kotvení a modrých odrazek</li> </ul>   |    |  |  |                   |



|    |        |   |     |  |           |
|----|--------|---|-----|--|-----------|
|    |        | položka zahrnuje:<br>dodání zábradlí včetně předepsané povrchové úpravy<br>kotvení sloupků, t.j. kotvení desky, šrouby z nerez oceli, vrtý a zálivku, pokud zadávací dokumentace nestanoví jinak  |     |  |           |
| 63 | 9113A3 | SVODIDLO OCEĽ SILNIČ JEDNOSTR. ÚROVEŇ ZADRŽ N1, N2 - DEMONTÁŽ S   | M   |  | 17 287,46 |
|    |        | levá strana: 32=32,0000 [A]<br>pravá strana: 30=30,0000 [B]<br>Celkem: A+B=62,0000 [C]<br>položka zahrnuje:<br>- demontáž a odstranění zařízení<br>- jeho odvoz na předepsané místo   |     |  |           |
| 64 | 9113B1 | SVODIDLO OCEĽ SILNIČ JEDNOSTR. ÚROVEŇ ZADRŽ H1 - DODÁVKA A MONTÁŽ   | M   |  | 48 516,60 |
|    |        | včetně kotvení a modrých odrazek<br>před mostem 14+ za mostem 16=30,0000 [A]<br>položka zahrnuje:<br>- kompletní dodávku všech dílů ocelového svodidla s předepsanou povrchovou úpravou včetně spojovacích prvků<br>- montáž a osazení svodidla, osazení sloupků zaberaním nebo osazením do betonových bloků (včetně betonových bloků a nutných zemních prací<br>- ukončení zapuštěním do betonových bloků (včetně betonového bloku a nutných zemních prací) nebo koncovkou |     |  |           |
| 65 | 9117C1 | SVOD OCEĽ ZÁBRADLÍ ÚROVEŇ ZADRŽ H2 - DODÁVKA A MONTÁŽ   | M   |  | 29 444,64 |
|    |        | ocelové zábradlní svodidlo se svislou výplní, úroveň zadržení H2<br>položka zahrnuje:<br>- kompletní dodávku všech dílů ocelového svodidla s předepsanou povrchovou úpravou včetně spojovacích a dílčích prvků<br>- montáž a osazení svodidla, kotvení, t.j. kotvení desky, šrouby z nerez oceli, vrtý a zálivku, pokud zadávací dokumentace nestanoví jinak, případně nivelační hmoty pod kotvení desky  |     |  |           |
| 66 | 912151 | SVODNICE SAMOSTATNÁ - DODÁVKA A MONTÁŽ  | KUS |  | 15 614,55 |
|    |        | 5 kusů svodnic délky 4m   |     |  |           |
| 67 | 912153 | SVODNICE SAMOSTATNÁ - DEMONTÁŽ A ODVOZ  | KUS |  | 1 394,15  |
|    |        | demontáž 5 kusů svodnic délky 4m, výměna částí svodnic  |     |  |           |
| 68 | 91355  | položka zahrnuje demontáž stávající svodnice, její odvoz do skladu nebo do šrotu  | KUS |  | 10 010,05 |
|    |        | EVIDENČNÍ ČÍSLO MOSTU<br>evidenční čísla mostu, název vodoteče, letopočet opravy<br>evidenční čísla: 2=2,0000 [A]<br>název vodoteče: 2=2,0000 [B]<br>letopočet opravy: 1=1,0000 [C]<br>Celkem: A+B+C=5,0000 [D]   |     |  |           |
| 69 | 914113 | položka zahrnuje štítek s evidenčním číslem mostu, sloupek dopravní značky včetně DOPRAVNÍ ZNAČKY ZÁKLADNÍ VELIKOSTI OCEĽOVÉ NEREFLEXNÍ - DEMONTÁŽ  | KUS |  | 669,18    |
|    |        | demontáž značek<br>ev. č. mostu: 2=2,0000 [A]<br>název vodoteče: 2=2,0000 [B]<br>zatížitelnost: 2=2,0000 [C]<br>Celkem: A+B+C=6,0000 [D]  |     |  |           |
| 70 | 915111 | položka zahrnuje odstranění, demontáž a odklizení materiálu s odvozem na VODOROVNÉ DOPRAVNÍ ZNAČENÍ BARVOU HLADKÉ - DODÁVKA A POKLÁDKA  | M2  |  | 2 319,84  |
|    |        | vodící pružky V4 š. 250mm vlevo, vpravo (dle požadavku PCR)<br>0,25*32*2=16,0000 [A]<br>položka zahrnuje:<br>- dodání a pokládku nátěrového materiálu (mění se pouze natíraná plocha)<br>- předznačení a reflexní úpravu  |     |  |           |
| 71 | 917223 | SILNIČNÍ A CHODNÍKOVÉ OBRUBY Z BETONOVÝCH OBRUBNÍKŮ ŠÍŘ 100MM   | M   |  | 8 219,90  |
|    |        | celkem betonové obrubníky 100/200mm<br>před mostem: 11,5+4,5=16,0000 [A]<br>za mostem: 16+1,5=17,5000 [B]<br>Celkem: A+B=33,5000 [C]<br>Položka zahrnuje:<br>dodání a pokládku betonových obrubníků o rozměrech předepsaných zadávací dokumentací   |     |  |           |
| 72 | 917224 | SILNIČNÍ A CHODNÍKOVÉ OBRUBY Z BETONOVÝCH OBRUBNÍKŮ ŠÍŘ 150MM   | M   |  | 1 726,50  |
|    |        | celkem betonové obrubníky 150/250mm<br>před mostem: 3=3,0000 [A]<br>za mostem: 3=3,0000 [B]<br>Celkem: A+B=6,0000 [C]<br>Položka zahrnuje:<br>dodání a pokládku betonových obrubníků o rozměrech předepsaných zadávací dokumentací  |     |  |           |
| 73 | 919111 | REZÁNÍ ASFALTOVÉHO KRYTU VOZOVEK TL DO 50MM   | M   |  | 1 812,58  |
|    |        | na rubu rámu 40 x 20 mm<br>9,56*2=19,1200 [A]<br>položka zahrnuje řezání vozovkové vrstvy v předepsané tloušťce, včetně spotřeby  |     |  |           |
| 74 | 919112 | REZÁNÍ ASFALTOVÉHO KRYTU VOZOVEK TL DO 100MM  | M   |  | 1 742,75  |
|    |        | napojení vozovky v místě napojení vozovky<br>položka zahrnuje řezání vozovkové vrstvy v předepsané tloušťce, včetně spotřeby  |     |  |           |
| 75 | 931325 | TĚSNĚNÍ DILATAČ SPAR ASF ZÁLIVKOU MODIFIK PRŮŘ DO 600MM2  | M   |  | 12 439,12 |
|    |        | utěsnění řezaného krytu 40 x 20 mm<br>řezání vozovky v místě napojení: 12,5=12,5000 [A]<br>podél říms: 27,08=27,0800 [B]<br>dilatační spára na mostě: 9,56*2=19,1200 [C]<br>Celkem: A+B+C=58,7000 [D]<br>položka zahrnuje dodávku a osazení předepsaného materiálu, očištění ploch spáry  |     |  |           |
| 76 | 931335 | TĚSNĚNÍ DILATAČNÍCH SPAR POLYURETANOVÝM TMELEM PRŮŘEZU DO   | M   |  | 2 551,85  |
|    |        | dilatační spára opěra - nábržeň zed<br>2,3*2*2+0,6*2=10,4000 [A]<br>položka zahrnuje dodávku a osazení předepsaného materiálu, očištění ploch spáry před úpravou, očištění okolí spáry po úpravě  |     |  |           |
| 77 | 93135  | TĚSNĚNÍ DILATAČ SPAR PRYZ PÁSKOU NEBO KRUH PROFILEM   | M   |  | 4 772,04  |
|    |        | podél říms: 13,765+13,315=27,0800 [A]<br>položka zahrnuje dodávku a osazení předepsaného materiálu, očištění ploch spáry  |     |  |           |
| 78 | 936532 | MOSTNÍ ODVODNOVACÍ SOUPRAVA 300/500   | KUS |  | 8 030,34  |
|    |        | odvodňovač na mostě, vč. svodu DN150 s volným výtokem   |     |  |           |

|    |        |   |     |  |            |
|----|--------|---|-----|--|------------|
|    |        | <p>položka zahrnuje:</p> <ul style="list-style-type: none"> <li>- výrobní dokumentaci (včetně technologického předpisu)</li> <li>- dodání kompletní odvodňovací soupravy, včetně všech montážních a přepravních úprav a zařízení</li> <li>- dodání spojovacího, kotevního a těsnicího materiálu</li> <li>- úprava a příprava úložného prostoru, včetně kotevních prvků, jejich očištění a ošetření</li> <li>- zřízení kompletní odvodňovací soupravy, dle příslušného technologického předpisu, včetně všech výškových a směrových úprav</li> <li>- zřízení odvodňovací soupravy po etapách, včetně pracovních spar a spojů</li> <li>- prodloužení odpadní trouby pod spodní líc nosné konstr. nebo zaústěním odvodňovače do dalšího odvodňovacího zařízení</li> <li>- úprava odvod. soupravy na styku s ostatními konstrukcemi a zařízeními (u obrubníku, podél vozovek, napojení izolací a pod.)</li> </ul> |     |  |            |
| 79 | 93656  | NIVELAČNÍ ZNAČKA NA KONSTRUKCI  | KUS |  | 2 342,16   |
|    |        | na začátku, na konci řmsy a uprostřed rozpětí vč. osazení   |     |  |            |
|    |        | <p>Položka zahrnuje veškerý materiál, výrobky a polotovary, včetně mimostaveništní a</p>  |     |  |            |
| 80 | 966134 | BOURÁNÍ KONSTRUKCÍ Z KAMENE NA MC S ODVOZEM DO 5KM  | M3  |  | 2 788,30   |
|    |        | bourání náběžní kamenné zidky   |     |  |            |
|    |        | 10*0,5=5,0000 [A]   |     |  |            |
|    |        | <p>položka zahrnuje:</p> <ul style="list-style-type: none"> <li>- rozbourání konstrukce bez ohledu na použitou technologii</li> <li>- veškeré pomocné konstrukce (lešení a pod.)</li> <li>- veškerou manipulaci s vybouranou sítí a hmotami včetně uložení na skládku.</li> </ul>   |     |  |            |
|    |        | Nezahrnuje poplatek za skládku, který se vykazuje v položce 0141** (s výjimkou  |     |  |            |
| 81 | 966164 | BOURÁNÍ KONSTRUKCÍ ZE ŽELEZOBETONU S ODVOZEM DO 5KM   | M3  |  | 142 008,41 |
|    |        | <p>sloupky zábradlí: 1,15*0,04*14=0,6440 [A]</p> <p>výplň zábradlí: 2*0,003*24=0,1440 [B]</p> <p>řmsy: 9,65*0,165+9,52*0,13=2,8299 [C]</p> <p>opěry: 10,1*2=20,2000 [D]</p> <p>základy: 10,1*1,72*2=34,7440 [E]</p> <p>NK: 7,7*6,5*0,41=20,5205 [F]</p> <p>křídla: 0,5*2,9*4=5,8000 [G]</p> <p>Celkem: A+B+C+D+E+F+G=84,8824 [H]</p>  |     |  |            |
|    |        | <p>položka zahrnuje:</p> <ul style="list-style-type: none"> <li>- rozbourání konstrukce bez ohledu na použitou technologii</li> <li>- veškeré pomocné konstrukce (lešení a pod.)</li> <li>- veškerou manipulaci s vybouranou sítí a hmotami včetně uložení na skládku.</li> </ul>   |     |  |            |
|    |        | Nezahrnuje poplatek za skládku, který se vykazuje v položce 0141** (s výjimkou  |     |  |            |
| 82 | 97817  | ODSTRANĚNÍ MOSTNÍ IZOLACE   | M2  |  | 6 785,35   |
|    |        | původní izolace tl. 10 mm (pokud byla použita), včetně odvozu   |     |  |            |
|    |        | 6,5*10=65,0000 [A]  |     |  |            |
|    |        | <p>- položka zahrnuje veškerou manipulaci s vybouranou sítí a hmotami včetně uložení na skládku. Nezahrnuje poplatek za skládku, který se vykazuje v položce 0141** (s</p>  |     |  |            |





## Čestné prohlášení o seznamu poddodavatelů

Dodavatel OHL ŽS, a.s., IČO: 463 42 796, se sídlem Brno, Veverí, Burešova 938/17, PSČ 602 00, (dále jen „*dodavatel*“), jako účastník zadávacího řízení veřejné zakázky s názvem „**Most ev.č. 123-002 Vlásenice**“, tímto v souladu s § 105 zákona č. 134/2016 Sb., o zadávání veřejných zakázek, **čestně prohlašuje**, že na plnění veřejné zakázky se budou podílet tyto poddodavatelé:

| PODDODAVATEL Č. 1 JIHLAVSKÁ VRTNÁ, S.R.O.   |   |
|---|---|
| <b>Jméno poddodavatele</b><br>(název, obchodní firma, příp. jméno a příjmení)       | JIHLAVSKÁ VRTNÁ, S.R.O.                 |
| <b>IČO</b>  | 27721680                                |
| <b>Sídlo / místo podnikání / bydliště</b>   | Luka nad Jihlavou, Nádražní 493, 588 22 |
| <b>Část veřejné zakázky, kterou bude poddodavatel plnit</b>                         | Záporové pažení, zemní hřeby            |
| <b>Podíl části veřejné zakázky, jež bude poddodavatel plnit v Kč bez DPH nebo %</b> | 9,7 %                                   |

| PODDODAVATEL Č. 2 MS-ASSIST S.R.O.  |   |
|---|---|
| <b>Jméno poddodavatele</b><br>(název, obchodní firma, příp. jméno a příjmení)       | MS-ASSIST S.R.O.                        |
| <b>IČO</b>  | 27543439                                |
| <b>Sídlo / místo podnikání / bydliště</b>   | Svitavy – Lačnov, Zadní 382/171, 568 02 |
| <b>Část veřejné zakázky, kterou bude poddodavatel plnit</b>                         | Bourací a zemní práce                   |
| <b>Podíl části veřejné zakázky, jež bude poddodavatel plnit v Kč bez DPH nebo %</b> | 20,0 %                                  |



| PODDODAVATEL Č. 3 VYZNAČ, s.r.o.  |                                    |
|---|------------------------------------|
| <b>Jméno poddodavatele</b><br>(název, obchodní firma, příp. jméno a příjmení)       | VYZNAČ, s.r.o.                     |
| <b>IČO</b>  | 01916297                           |
| <b>Sídlo / místo podnikání / bydliště</b>   | Jihlava, Srážná 5113/1, PSČ 586 01 |
| <b>Část veřejné zakázky, kterou bude poddodavatel plnit</b>                         | DIO                                |
| <b>Podíl části veřejné zakázky, jež bude poddodavatel plnit v Kč bez DPH nebo %</b> | 7,5 %                              |

| PODDODAVATEL Č. 4 A.S.E.I. spol. s r.o.   |   |
|---|---|
| <b>Jméno poddodavatele</b><br>(název, obchodní firma, příp. jméno a příjmení)       | A.S.E.I. spol. s r.o.                             |
| <b>IČO</b>  | 47122722  |
| <b>Sídlo / místo podnikání / bydliště</b>   | Praha 10 - Vršovice, Kodaňská 1441/46, PSČ 101 00 |
| <b>Část veřejné zakázky, kterou bude poddodavatel plnit</b>                         | izolace   |
| <b>Podíl části veřejné zakázky, jež bude poddodavatel plnit v Kč bez DPH nebo %</b> | 0,8 %   |

V Brně dne ..... 10. 8. 2018 .....

OHL ŽS, a.s.

..... ředitel divize Dopravní stavby,

Na základě Plné moci

.....

**OHL ŽS**

150

OHL ŽS, a.s.  
Burešova 938/17, CZ - 602 00 Brno, Veveří  
IČ: 47122722, DIČ: CZ46342796

## Kontrolní a zkušební plán

SO 002 - Všeobecné konstrukce a práce

SO 182 - Dopravně inženýrská opatření

SO 201 - Most ev.č. 123-002

| objekt<br>SO | konstrukční<br>část        | technologie,<br>konstrukční<br>vrstva                    | objem,<br>plocha,<br>délka | druh<br>zkoušek                               | popis zkoušky<br>měření  | žádost  | požadovaný<br>počet zkoušek,<br>měření | provede              | požadovaný<br>doklad |
|--------------|----------------------------|--|----------------------------|---|--|---|--|----------------------|----------------------|
| 201          | základy                    | bednění  |                            | vizuální kontrola                             |  | vždy  |  | S                    | Z                    |
|              |                            | beton<br>C 25/30   | 30,741 m3                  | kontrolní                                     | pevnost;<br>konzistence  | 3x na 50 m3<br>1x na dodávku                                  | 3<br>1                                 | ZK<br>ZK             | P<br>P               |
|              |                            | výztuž   |                            | kontrola dle PD                               |  | vždy  |  | S                    | Z                    |
| 201          | mostní opěry<br>a křídla   | bednění  |                            | vizuální kontrola                             |  | vždy  |  | S                    | Z                    |
|              |                            | beton<br>C 30/37 - XF2, XD3                              | 23,765 m3                  | kontrolní                                     | pevnost;<br>konzistence  | 3x na 50 m3<br>1x na dodávku                                  | 3<br>1                                 | ZK<br>ZK             | P<br>P               |
|              |                            | výztuž   |                            | kontrola dle PD                               |  | vždy  |  | S                    | Z                    |
| 201          | řimsy                      | bednění  |                            | vizuální kontrola                             |  | vždy  |  | S                    | Z                    |
|              |                            | beton<br>C 30/37 - XF4, XD3, XC4                         | 10,964 m3                  | kontrolní                                     | pevnost;<br>odolnost proti CHRL<br>konzistence<br>provzdušnění   | 2x na 5 m3<br>1x na dodávku<br>1x na dodávku<br>1x na dodávku | 2<br>1<br>1<br>1                       | ZK<br>ZK<br>ZK<br>ZK | P<br>P<br>P<br>P     |
|              |                            | výztuž   |                            | kontrola dle PD                               |  | vždy  |  | S                    | Z                    |
| 201          | rámová<br>konstrukce       | bednění  |                            | vizuální kontrola                             |  | vždy  |  | S                    | Z                    |
|              |                            | beton<br>C 30/37 - XF2, XD3, XC4                         | 37,542 m3                  | kontrolní                                     | pevnost;<br>konzistence  | 3x na 50 m3<br>1x na dodávku                                  | 3<br>1                                 | ZK<br>ZK             | P<br>P               |
|              |                            | výztuž   |                            | kontrola dle PD                               |  | vždy  |  | S                    | Z                    |
| 201          | betonové<br>prahy a zdičky | beton<br>C 25/30 - XF3                                   | 8,775 m3                   | kontrolní                                     | pevnost;<br>konzistence  | 3x na 50 m3<br>1x na dodávku                                  | 3<br>1                                 | ZK<br>ZK             | P<br>P               |
| 201          | izolace                    | asfaltové pásy   | 123,905 m2                 | vizuální<br>vizuální<br>vizuální<br>kontrolní | kvalita natavení k podkladu<br>natavení okrajů pásů<br>dodržování přesahů<br>přilnavosti k podkladu                    | vždy<br>vždy<br>vždy<br>3x na 500 m2                          | -<br>-<br>-<br>3                       | S<br>S<br>S<br>ZK    | Z<br>Z<br>Z<br>P     |
| 201          | přechodová<br>oblast       | zásypy   | 98,822 m3                  | kontrolní                                     | míra zhutnění, modul přetvárnosti  | 2x vrstva á 300 mm  | dle skutečnosti                        | ZK                   | P                    |
| 101          |                            | MZK<br>tl. 150 mm  | 192,550 m3                 | kontrolní                                     | modul přetvárnosti<br>nerovnost příčná<br>nerovnost podélná  | 3x na 6 000 m2<br>po 100 m<br>průběžně                        | 3<br>-<br>-                            | ZK<br>ZK<br>ZK       | P<br>P<br>P          |
| 101          |                            | ŠDA<br>min. tl. 200 mm                                   | 185,550 m3                 | kontrolní                                     | zrůstlost, obsah jemných částic<br>modul přetvárnosti<br>nerovnost příčná<br>nerovnost podélná                         | 1x na 1 000 m3<br>3x na 6 000 m2<br>po 100 m<br>průběžně      | 1<br>3<br>-<br>-                       | ZK<br>ZK<br>ZK<br>ZK | P<br>P<br>P<br>P     |
| 101          | obrusná<br>vrstva          | Asfaltová směs<br>ACO 11+ tl. 40 mm<br>ACO 11+ tl. 50 mm | 227,500 m2<br>46,130 m2    | kontrolní                                     | teplota směsi - u obalovny<br>teplota směsi - u finišeru<br>rozbor směsi :<br>(zrůstlost, obsah asfaltu, mezerovitost) | 1x za hodinu<br>1x za hodinu<br>1x za 1 000 t                 | dle skutečné<br>prováděné doby<br>1    | S<br>S<br>ZK         | Z<br>Z<br>P          |
|              |                            |  |                            | kontrolní                                     | míra zhutnění, mezerovitost  | 2x za 500 m2  | 2                                      | ZK                   | P                    |
| 101          | ložná<br>vrstva            | Asfaltová směs<br>ACP 16+ tl. 60 mm                      | 185,652 m2                 | kontrolní                                     | teplota směsi - u obalovny<br>teplota směsi - u finišeru<br>rozbor směsi :<br>(zrůstlost, obsah asfaltu, mezerovitost) | 1x za hodinu<br>1x za hodinu<br>1x za 2 000 t                 | dle skutečné<br>prováděné doby<br>1    | S<br>S<br>ZK         | Z<br>Z<br>P          |
|              |                            |  |                            | kontrolní                                     | míra zhutnění, mezerovitost  | 2x za 500 m2  | 2                                      | ZK                   | P                    |

vysvětlivky: S - stavbyvedoucí, ZK - zkušebna (laboratoř), T - technolog, P - protokol (zpráva) o zkoušce, Z - zápis ve stavebním deníku