



SEZNAM E-3
MHMPD ZUKG49

Smlouva o poskytování služby

č. sml. objednatele:
INO/54/11/013624/2018

č. sml. dodavatele:
018-00095

Identifikační číslo v programu Tender arena: OCP/OR/0001/18

uzavřená podle § 1746 odst. 2 zákona č. 89/2012 Sb., občanský zákoník, podle § 2 odst. 1 zákona č. 134/2016 Sb., o zadávání veřejných zakázek, a podle příslušných ustanovení přímo použitelného nařízení Evropského parlamentu a Rady (EU) 2016/679 o ochraně fyzických osob v souvislosti se zpracováním osobních údajů a o volném pohybu těchto údajů a o zrušení směrnice 95/46/ES (obecné nařízení o ochraně osobních údajů)

(dále jen „smlouva“),

kterou níže uvedeného dne, měsíce a roku uzavřely smluvní strany:

1. **Hlavní město Praha**, se sídlem Mariánské nám. 2, 110 01 Praha 1

zastoupené: RNDr. Štěpánem Kyjovským, ředitelem odboru ochrany prostředí MHMP

IČ: 00064581

DIČ: CZ00064581

(dále jen „Město“)

a

2. **Pražské služby, a. s.**, se sídlem Pod Šancemi 444/1, 180 77 Praha 9

zastoupená: Pavlem Peškem, vedoucím odboru obchodu, na základě plné moci

zapsaná v obchodním rejstříku, vedeného Městským soudem v Praze, oddíl B, vložka 2432

IČ: 60194120

DIČ: CZ60194120

(dále jen „Provozovatel“)

(Město a Provozovatel společně dále jen „Smluvní strany“ nebo též jednotlivě jen „Smluvní strana“)

I.

Veřejná zakázka

Tato smlouva je uzavřena na základě výsledků otevřeného řízení na veřejnou zakázku „Provozování sběrného dvora na území městské části Praha – Vinoř“, zahájeného dne 21. 5. 2018 uveřejněním zadávací dokumentace na profilu zadavatele (<https://www.tenderarena.cz/profil/HlavniMestoPraha>) pod evidenčním číslem OCP/OR/0001/18 v souladu se zákonem č. 134/2016 Sb., o zadávání veřejných zakázek (dále jen „zákon“).

II.

Předmět Smlouvy

1. Předmětem Smlouvy je provozování zařízení nacházející se na území hl. m. Prahy (dále jen „služba“). „Zařízením“ se pro účel Smlouvy rozumí sběrný dvůr ve vlastnictví Provozovatele o minimální ploše 750 m², který je stavebně oddělen od jiných činností Provozovatele.
2. Provedení služby spočívá v následujících činnostech:
 - a) zajištění provozu zařízení v provozní době v rozsahu dle přílohy č. 1 Smlouvy,
 - b) přijímání vytríděných složek komunálního odpadu, pneumatik a stavebního odpadu v souladu s podmínkami specifikovanými ve Smlouvě (viz Příloha č. 2 Smlouvy)
 - c) předávání odpadů oprávněné osobě k využívání nebo odstraňování odpadu,
 - d) průběžné zajišťování čistoty všech ploch a objektů zařízení, odstraňování všech odpadů odložených v okolí zařízení, sjízdnosti a schůdnosti komunikací v zařízení a při vjezdu do zařízení, udržování provozuschopného stavu zařízení včetně zajištění bezpečnosti a ochrany osob při práci i uživatelů zařízení,
 - e) zřízení stabilního sběrného místa nebezpečného odpadu;
 - f) zřízení místa zpětného odběru elektrozařízení a přenosných baterií;
 - g) zřízení místa odběru použitého textilu, oděvů a obuvi;
 - h) poskytování potřebných statistik a evidencí dle požadavků města, zejména vedení průběžné evidence odpadů v rozsahu povinností hl. m. Prahy jakožto původce odpadů dle zákona č. 185/2001 Sb. o odpadech a o změně některých dalších zákonů, ve znění pozdějších předpisů (dále jen „zákon o odpadech“) a souvisejících předpisů a zpracování podkladu pro Roční hlášení o produkci a způsobech nakládání s odpady hl. m. Prahy, se kterými Pověřená osoba nakládá v souladu se Smlouvou a dále rovněž vedení potřebných evidencí Účastníků Systému; zákonné evidence a podklady pro zákonná hlášení předává Pověřená osoba v podobě písemné anebo elektronické s dostatečným předstihem tak, aby Město mohlo splnit své zákonné povinnosti původce komunálního odpadu, zejména provádět Roční hlášení;
 - i) po dohodě s městem zřízení místa pro sběr upotřebeného potravinářského oleje a tuku;
3. V souvislosti se zpracováním osobních údajů smluvní strany zajistí dodržování obecného nařízení o ochraně osobních údajů (dále jen „GDPR“).
4. Za podmínek uvedených ve Smlouvě bude Město zadávat Provozovateli zakázku na služby Provozování sběrného dvora a Provozovatel budou tuto zakázku plnit v souladu s ustanoveními Smlouvy.
5. Město bude za řádně poskytnuté plnění hradit Provozovateli cenu ve výši stanovené v souladu s článkem V.
6. Smluvní strany jsou vázány rovněž zadávacími podmínkami veřejné zakázky „**Provozování sběrného dvora na území městské části Praha – Vínohy**“ vyhlášenými dne 21. 5. 2018 podle zákona a přijatou nabídkou provozovatele podanou na tuto veřejnou zakázku.

III.

Způsob poskytování služby

1. Služba je vymezena:
 - a) **podrobným popisem předmětu plnění a podklady předanými objednatelem** ke shora uvedené veřejné zakázce (viz Zadávací dokumentace).
 - b) **nabídkou dodavatele** ze dne 21. 6. 2018 předloženou v zadávacím řízení na uvedenou veřejnou zakázku.
2. Při poskytování služby definované v odstavci 1 tohoto článku bude dodavatel postupovat řádně a s odbornou péčí.
3. Služba bude poskytována v souladu s podmínkami zadání veřejné zakázky a zadávací dokumentací, přijatou nabídkou dodavatele, podklady předanými objednatelem a požadovanými výstupy platnými v době podpisu smlouvy.

IV.

Doba a místo poskytování služby

1. **Termín zahájení služby:** do 15 kalendářních dnů od nabytí účinnosti smlouvy.
2. **Služba bude poskytována:** po dobu 20 měsíců ode dne nabytí účinnosti smlouvy, popř. do vyčerpání ceny za poskytování služby dle čl. V.
3. **Místem plnění** Smlouvy je areál zařízení Provozovatele na pozemku parc. č. 1588/1, 1588/15, 1589, 1591/22 k.ú. Vinoř o rozloze 3049 m².

V.

Cena a platební podmínky

1. Město uhradí Provozovateli cenu služby v souladu s touto Smlouvou.
2. Celková maximální a nepřekročitelná cena za poskytování služby, kterou je Město oprávněno po dobu trvání této Smlouvy Provozovateli zaplatit, činí 4 712 194,- Kč bez DPH v souladu s Přílohou č. 4 této Smlouvy.
3. Nabídková cena musí vycházet z jednotkových cen pro nakládání s odpady uvedenými v příloze č. 4 Smlouvy.
 - 3.1. Cena služby za plnění bude rozdělena podle plnění a to na plnění se sníženou sazbou daně (pro komunální odpady) a na plnění se základní sazbou daně (pro zbývající odpady). K jednotlivým základům daně bude připočtena příslušná sazba DPH v souladu s platnými právními předpisy. Cena zahrnuje úhradu veškerých nákladů, které budou vynaloženy Provozovatelem v souvislosti s plněním smlouvy. Cena služby bez DPH je nejvýše přípustná.
 - 3.2. Úplata získaná odprodejem využitelných odpadů od fyzických osob dle článku VI. odst. 1 písm. d) ve spojení s čl. VI. odst. 2. Smlouvy, doložená Městu vážnými listy, zůstává jako motivační odměna Provozovateli.
 - 3.3. Úplata získaná dle článku VI. odst. 2 Smlouvy (za odložení stavebního odpadu nad množství 1m³ za měsíc a za odložení pneumatik, od fyzických osob, které neprokáží trvalý pobyt na území hl. m. Prahy, fyzických osob oprávněných k podnikání a právnických osob (dále jen „původci odpadů“)), bude použita na pokrytí výdajů spojených s dalším nakládáním s odpady odloženými těmito osobami.

3.4. Provozovatel bude předkládat měsíčně daňové doklady Městu, vždy do 7. dne následujícího měsíce.

3.5. Daňový doklad musí obsahovat náležitosti v souladu s ustanovením § 29 zákona č. 235/2004 Sb., o dani z přidané hodnoty, ve znění pozdějších předpisů (dále jen "zákon o DPH").

Dále musí obsahovat:

- číslo smlouvy, razítko a podpis oprávněné osoby zhotovitele, stvrzující oprávněnost a formální a věcnou správnost faktury,
- údaj o zápisu v obchodním rejstříku nebo v živnostenském rejstříku nebo v registru občanských sdružení u MV ČR, včetně spisové značky,
- číslo účtu, na který bude poskytnuta úplata, toto číslo bude v souladu se zveřejněným číslem účtu správcem daně pro účely DPH dle § 98 písm. d) zákona o DPH.

3.6. Přílohou daňových dokladů bude přehled vybraných odpadů podle jednotlivých druhů, které Provozovatel přijal od fyzických osob dle článku VI. odst. 2. Smlouvy a uvedené množství odpadu se kterými bude dále nakládáno, bude doloženo vážními listky (s výjimkou doložení vážních listků pro nebezpečné odpady odložené fyzickými osobami, jejichž odvoz zajišťuje Městem určená pověřená osoba).

3.7. Fakturovaná částka za příslušný měsíc bude vypočítána ze skutečně přijatého množství jednotlivých druhů komunálních odpadů a zbývajících odpadů násobené příslušnou jednotkovou cenou za nakládání s odpady.

3.8. Pokud nebude daňový doklad vystaven v souladu s ustanovením odstavců 3.5. – 3.7, bude vrácen Provozovateli bez proplacení nejpozději do termínu splatnosti nesprávně vystaveného nebo neúplného daňového dokladu.

3.9. Město uhradí daňový doklad Provozovatele do 21 dnů po jeho obdržení převodem na účet Provozovatele uvedený v záhlaví Smlouvy. Dnem úhrady se rozumí den odepsání fakturované částky z účtu Města ve prospěch účtu Provozovatele uvedeného v záhlaví Smlouvy.

VI.

Další práva a povinnosti smluvních stran

1. Provozovatel je povinen:

- a) po celou dobu platnosti smlouvy disponovat platným souhlasem k provozování zařízení ke sběru a výkupu odpadů (sběrného dvora) dle ustanovení § 14 odst. 1 zákona o odpadech.
- b) disponovat po celou dobu platnosti smlouvy svozovou technikou v počtu min. 5 vozidel o nosnosti min. 3,5 t; město může vyžadovat prokázání splnění této skutečnosti, zejména předložením seznamu svozové techniky včetně specifikace (druh, značka, typ, rok výroby, registrační značka).
- c) disponovat po celou dobu platnosti smlouvy velkoobjemovými kontejnery v počtu min. 10 velkoobjemových kontejnerů – o objemu min. 10 m³; město může vyžadovat prokázání splnění této skutečnosti, zejména předložením seznamu velkoobjemových kontejnerů včetně specifikace (druh, typ, kapacita – objem).
- d) v zájmu Města řádně provozovat zařízení, a to tak, že zajistí bezplatné odkládání vytríděných složek komunálního odpadu dle Přílohy č. 2 Smlouvy pro fyzické

osoby s trvalým pobytem na území hl. m. Prahy (dále jen „fyzické osoby“) s výjimkou stavebního odpadu nad 1m³ za měsíc a pneumatik, které umožní odložit za podmínek dle odstavce 2 tohoto článku;

- e) zajistit provozní dobu zařízení dle Přílohy č. 1 Smlouvy;
- f) dodržovat provozní řád zařízení;
- g) umožnit nahlédnout do provozního řádu všem uživatelům zařízení;
- h) předkládat pravidelně evidenční výkazy 1x měsíčně, do 7. dne následujícího měsíce, rozdělené podle jednotlivých osob a podle druhu odpadů, vážní lístky včetně výkazů využívání zařízení dle Příloh č. 3a, 3b a 3c Smlouvy;
- i) vést evidenci fyzických osob a původců odpadů, kteří odpad do zařízení dopravily, a evidenci časového využití zařízení, včetně evidence vedené elektronicky v programu MS Excel;
- j) zabezpečit podmínky pro bezpečné užívání zařízení (např. organizace dopravy) v souladu s podmínkami provozního řádu;
- k) umožnit oprávněnému zástupci Města dle článku IX. odst. 1, kdykoliv v průběhu provozní doby, provádět kontrolu dodržování provozního řádu, úplnosti evidence přijatých odpadů a dodržování podmínek Smlouvy obecně a poskytnout mu pravdivé a úplné informace vztahující se k předmětu plnění Smlouvy;
- l) zajistit úpravu odpadů před odvozem k využití nebo odstranění (např. demontáž objemných odpadů za účelem snížení objemu, případně zajištění lisování, štěpkování biologicky rozložitelného odpadu v případě, že Město vybaví zařízení drtičem bioodpadu);
- m) po celou dobu plnění předmětu Smlouvy využívat velkoobjemové kontejnery a svozovou techniku deklarované v nabídce, v případě potřeby jejich výměny je Provozovatel povinen zajistit výměnu za novější typy;
- n) umožnit fyzickým osobám a původcům odpadu vjezd do zařízení pouze vozidly do celkové hmotnosti 3,5 t. V případě použití osobních vozidel je možné odpad dopravit na přívěsných vozících;
- o) zajistit odvoz naplněných kontejnerů do zařízení k využití nebo odstranění odpadů a přistavení prázdných kontejnerů výměnným způsobem, tzn. v průběhu provozní doby zajišťovat možnost uložení odpadů od fyzických osob, mít k dispozici dostatečnou rezervu prázdných velkoobjemových kontejnerů k provádění jejich výměny;
- p) zabezpečit využití vytríděných složek odpadů získaných při provozu zařízení. Budou-li provozem zařízení získány odpady, pro které se Provozovateli nepodaří zajistit využití, je Provozovatel povinen zabezpečit jejich odstranění v souladu s platnou právní úpravou;
- q) mít uzavřeny smlouvy s oprávněnými osobami disponujícími souhlasem k provozování zařízení na využití či odstranění odpadů, pokud Provozovatel sám

není takovou oprávněnou osobou, k nakládání s odpady nevyužívat služeb jiných osob; než výše specifikovaných oprávněných osob;

- r) pokud Provozovatel sám nezajistí využití či odstranění odpadu, pak předávat odpady oprávněné osobě k využívání nebo odstraňování odpadu;
- s) zajistit provozování zařízení pouze zaměstnanci, seznámenými s problematikou třídění a dalšího využití odpadů a problematikou vedení evidencí požadovaných Městem a vybavených pracovním oděvem a ochrannými pomůckami;
- t) zajistit pomoc zaměstnanců pro handicapované osoby při ukládání odpadů do kontejnerů;
- u) počínat si takovým způsobem, aby omezil možnost vzniku krizové situace. Nastane-li krizová situace, neprodleně o ní informovat Město, provést charakteristiku situace a navrhnout opatření k jejímu odstranění. Dále uvést i pravděpodobnou dobu, po kterou nebude moci plnit podmínky Smlouvy a ve kterých bodech. Krizová situace je taková situace, kdy není možné zajistit využití nebo odstranění určité složky komunálního odpadu nebo jeho složek dle podmínek Smlouvy například důsledkem vyšší moci, rozhodnutí správního orgánu, provozní poruchy zařízení na takovou dobu, po kterou nelze odpady provizorně skladovat, atd.;
- v) neprodleně pravdivě a úplně písemně nebo telefonicky informovat Město o všech mimořádných událostech, které mají vztah k plnění předmětu Smlouvy;
- w) spolupracovat s Městem při zajišťování informační kampaně zaměřené na efektivnost využití zařízení;
- x) požádat o souhlas Města v případě, že z provozu zařízení vyplyne nutnost úprav (např. provozní řád, plán havarijních opatření);
- y) zajistit, aby vnější informační systém sloužil pro orientaci mimo areál zařízení na všech přístupových komunikacích. Vnitřní informační systém bude proveden jako informační tabule u vjezdu do zařízení (označení zařízení, provozní doba, tel. spojení, druhy odebíraných odpadů) a vnitřní orientační značení (druhy odpadů, manipulační plochy apod., dopravní značení - vodorovné, svislé) a udržovat informační systém (vnější, vnitřní) čistý;
- z) řádně zaznamenat v evidenci bezplatný zpětný odběr v případě, že je nebo bude pro některý z odpadů či výrobků zaveden;
- aa) udržovat zařízení v řádném stavu a provádět na zařízení běžné opravy;
- bb) pokud by v průběhu platnosti Smlouvy mělo dojít k ukončení platnosti souhlasu k provozování zařízení ke sběru a výkupu odpadů dle ust. § 14 odst. 1 zákona o odpadech, vztahujícího se k zařízení dle článku II. Smlouvy, je Provozovatel povinen min. 2 měsíce před ukončením platnosti tohoto souhlasu předložit Městu nový souhlas platný minimálně do konce platnosti Smlouvy;
- cc) předložit městu originál nebo úředně ověřenou kopii souhlasu podle písm. a) tohoto odst. smlouvy, a to do 5 pracovních dnů od žádosti o předložení;

dd) jednou za půl roku informovat město o konečném způsobu využití případně odstranění odpadů přijatých na sběrném dvoře. Předmětem této informace bude zejména kód konečného nakládání s těmito odpady, jejich množství, název a adresa koncového zařízení, na němž byly odpady využity, případně odstraněny;

ee) zařízení musí splňovat požadavky v souladu s vyhláškou č. 383/2001 Sb. Ministerstva životního prostředí o podrobnostech nakládání s odpady;

2. Provozovatel je oprávněn umožnit za úplatu odkládání vytríděných složek komunálního odpadu dle přílohy č. 2 pro fyzické osoby dle odstavce 1 písm. d) za odložení stavebního odpadu nad 1m³ za měsíc a pneumatik. Provozovatel je též oprávněn umožnit odkládání vytríděných složek komunálního odpadu dle přílohy č. 2 pro fyzické osoby, které neprokáží trvalý pobyt na území Města, pro fyzické osoby oprávněné k podnikání a právnické osoby (dále jen „původci odpadů“), ale pouze bez nároků na finanční spoluúčast Města.
3. Provozovatel může zajistit za úplatu dispečinkový způsob sběru odpadu od fyzických osob dle ceníku Provozovatele uvedeného v příloze č. 5 Smlouvy bez nároků na finanční spoluúčast Města. Odpady sebrané dispečinkovým způsobem je povinen odložit v jím provozovaném zařízení nebo je předat přímo k využití nebo k odstranění oprávněné osobě.
4. Provozovatel zajistí do 10 dnů od podpisu smlouvy označení zařízení informační tabulí dle pokynů Města.
5. Provozovatel zajistí označení velkoobjemových kontejnerů používaných při provozu zařízení dle přílohy č. 6 Smlouvy.
6. Provozovatel zajistí tříděný sběr papíru, skla (bílé a barevné), plastů a nápojových kartonů a jejich předávání k dalšímu využití. Úhrada nákladů spojených s tříděným sběrem papíru, skla, plastů a nápojových kartonů odebraných od fyzických osob a jejich předávání k dalšímu využití je součástí fakturace. Náklady spojené s tříděným sběrem papíru, skla, plastů a nápojových kartonů odebraných od původců odpadů a jejich předávání k dalšímu využití uhradí Provozovatel z úplaty dle odstavce 2.
7. Provozovatel umožní Městem určené pověřené osobě zřízení stabilního sběrného místa nebezpečného odpadu spočívající v umístění sběrných nádob pro nebezpečné odpady. Stabilní sběrné místo nebezpečného odpadu bude bezplatně obsluhováno Provozovatelem, který umožní fyzickým osobám odložení nebezpečných odpadů do sběrných nádob a dohlédne na jejich umístění odděleně dle druhů odpadu. Pokud nebude na sběrném místě dostatečný počet nádob, který umožňuje oddělené shromažďování, provozovatel o této skutečnosti informuje město. Provozovatel nesmí do nádob umísťovat odpady od fyzických osob oprávněných k podnikání, či právnických osob. V případě odběru nebezpečných odpadů od fyzických osob oprávněných k podnikání, či právnických osob, umístí provozovatel tento odpad do vlastních nádob a zajistí jejich odstranění na vlastní náklady. Nebezpečné odpady odebrané od fyzických osob oprávněných k podnikání, či právnických osob nesmí být předány městem pověřené osobě. Pravidelný odvoz nebezpečného odpadu ze stabilního sběrného místa nebezpečného odpadu bude zajišťovat pověřená osoba. Minimální plocha poskytnutá Provozovatelem bude 10 m² zpevněné plochy pro umístění sběrných nádob (kontejnerů) na nebezpečný odpad. O provozování

sběrného místa bude provozovatel zasílat Městu informaci v souladu s § 23 vyhlášky č. 383/2001 Sb., o podrobnostech nakládání s odpady, ve znění pozdějších předpisů. V případě úniku nebezpečných odpadů na pozemku sběrného dvora je provozovatel povinen ihned zamezit dalšímu úniku látky, zabránit vniknutí do kanalizace, kontaminovaný povrch ošetřit vhodným bezpečnostním prostředkem, vše v souladu s provozním řádem zařízení a na své náklady tyto odpady odstraní. Provozovatel je povinen zkontrolovat, že sběrné nádoby na nebezpečné odpady umístěné na sběrném dvoře pověřenou osobou budou nepoškozené a funkční, v opačném případě může jejich umístění na sběrném dvoře odmítnout a vyžadovat umístění jiné, nepoškozené nádoby. V případě úniku nebezpečných odpadů z důvodu poškození nádoby na nebezpečný odpad, informuje provozovatel o této skutečnosti neprodleně město i oprávněnou osobu, za účelem výměny této nádoby.

8. Provozovatel umožní Městem určené pověřené osobě zřízení místa zpětného odběru vybraných výrobků dle § 38 zákona o odpadech. Místo zpětného odběru bude bezplatně obsluhováno Provozovatelem, který bude odebírat výrobky podléhající zpětnému odběru. Pravidelný odvoz výrobků podléhajících zpětnému odběru ze místa zpětného odběru bude zajišťovat pověřená osoba. Minimální plocha poskytnutá Provozovatelem bude 50 m² zpevněné plochy pro umístění sběrných nádob (velkoobjemových kontejnerů).
9. Provozovatel do 30 dnů od podpisu Smlouvy zavede počítačový informační systém, který umožní průběžné vedení, sledování jednotlivých položek, tvorbu softwarových filtrů apod. Průběžné vedení znamená vedení průběžné evidence množství přijatých odpadů v kilogramech podle jednotlivých druhů odpadů včetně evidence osob; vždy na základě občanského průkazu fyzické osoby (jejího jména, příjmení a adresy, datum a čas, registrační značka vozidla, která odpad na zařízení dopravila. V případě původců odpadu bude evidováno obchodní jméno, sídlo firmy, IČO, datum a čas, registrační značka vozidla a výše úhrady za odložení odpadů – samostatně pro jednotlivé druhy odložených odpadů. Součástí evidence bude i evidence využívání dispečinkového způsobu sběru odpadu. Evidence bude vedena vždy v elektronické formě, dle přílohy č. 7 Smlouvy.
10. Provozovatel odpovídá za nedostatky v evidenci a všech povinnostech vyplývajících z právních předpisů.
11. Provozovatel odpovídá za škody vzniklé v přímé souvislosti s provozem zařízení. Za tím účelem je povinen mít po celou dobu plnění předmětu Smlouvy uzavřeno pojištění související s odpovědností za škodu, která by mohla Městu nebo třetím osobám vzniknout v souvislosti s provozem zařízení (ze strany Provozovatele či jiné osoby) v minimální výši pojistného plnění 1 mil. Kč z jedné pojistné události.
12. Provozovatel je oprávněn využívat zařízení výlučně v souladu a s účelem Smlouvy.
13. Provozovatel umožní městem určené pověřené osobě zřízení místa odběru použitého textilu, oděvů a obuvi. Místo odběru bude bezplatně obsluhováno provozovatelem, který bude tyto složky odebírat. Pravidelný odvoz bude zajišťovat pověřená osoba.
14. Provozovatel zřídí po dohodě s městem v areálu sběrného dvora plochu pro opětovné použití, která bude sloužit jako předcházení vzniku odpadů.

15. Provozovatel zajistí oddělenou evidenci a sběr nebezpečných odpadů právnických osob a fyzických osob oprávněných k podnikání, dále zajistí oddělenou evidenci a sběr nebezpečných složek komunálního odpadu pocházejících od osob, které nemají trvalý pobyt v hl. m. Praze.
16. Provozovatel umožní městem určené pověřené osobě zřízení místa pro sběr upotřebeného potravinářského oleje a tuku. Místo odběru bude bezplatně obsluhováno provozovatelem, který bude tyto složky odebírat. Pravidelný odvoz bude zajišťovat pověřená osoba.
17. Město je povinno:
 - a) poskytovat Provozovateli nezbytnou součinnost, potřebnou pro řádné provozování zařízení;
 - b) předat Provozovateli veškeré informace nezbytné k plnění Smlouvy vztahující se k problematice odpadového hospodářství na území hl.m.Prahy;
 - c) průběžně projednávat s Provozovatelem jeho návrhy k zajištění zdárného provozování zařízení;
 - d) vyjádřit se do 30 dnů k návrhům Provozovatele;
 - e) poskytovat Provozovateli nezbytnou součinnost, potřebnou pro řádné zajištění informační kampaně zaměřené na efektivnost využití zařízení;
 - f) oznámit Provozovateli do 5 dnů od podpisu Smlouvy Městem pověřenou osobu (a kontaktní spojení) pro sběr nebezpečných odpadů ze zařízení a stanovit podmínky pro zajištění sběru a svozu uvedených odpadů;
 - g) poskytnout součinnost pro potřeby řádného označení zařízení a sběrných nádob dle článku VI. odst. 4 a 5 Smlouvy;
 - h) v případě, že město bude disponovat zařízením na zpracování biologicky rozložitelného odpadu (katalogové číslo 200201) informuje o této skutečnosti provozovatele.

VII.

Sankce

1. V případě porušení povinností vyplývajících z ustanovení článku VI. odst. 1 Smlouvy Provozovatel zaplatí smluvní pokutu ve výši 30.000,- Kč za každé takovéto porušení povinností. V případě opakovaného porušení ustanovení článku VI. odst. 1 písm. cc), 7, 8, 9 a 10 Smlouvy zaplatí smluvní pokutu ve výši 10.000,- Kč. Smluvní pokutu může Město uplatnit opakovaně. Tím nejsou omezena ustanovení právních předpisů a obecně závazných vyhlášek hl. m. Prahy vztahující se k sankcím. Právo Města na náhradu škody není uplatněním a úhradou smluvní pokuty dotčeno.
2. V případě, že v důsledku nesplnění povinností Provozovatele vyplývajících ze Smlouvy, bude Městu (jakožto původci komunálního odpadu) správním orgánem uložena pokuta, může ji Město v plném rozsahu vymáhat na Provozovateli.
3. V případě uplatnění smluvní pokuty zůstávají zákonná ustanovení o náhradě škody nedotčena, a Provozovatel je povinen nahradit škody i třetím osobám, bez jakýchkoli nároků vůči Městu.

4. Smluvní pokuta uplatněná Městem je splatná do 21 dnů po obdržení písemné výzvy Města převodem na účet Města, specifikovaný ve výzvě. Dnem úhrady se rozumí den odepsání smluvní pokuty z účtu Provozovatele ve prospěch účtu Města.
5. V případě prodlení Města s platbou ceny za poskytnuté služby je Město povinno uhradit příslušnému Provozovateli úrok z prodlení ve výši 0,05 % z dlužné částky za každý započatý den prodlení.

VIII.

Doba trvání Smlouvy a možnost ukončení Smlouvy

1. Smlouva se uzavírá na dobu určitou 20 měsíců ode dne nabytí účinnosti Smlouvy.
2. Smlouva zaniká uplynutím doby sjednané v čl. IV. odst. 2. Smlouvy nebo vyčerpáním celkové maximální a nepřekročitelné ceny za poskytování služby sjednané v čl. V. odst. 2. Smlouvy. Dále smlouva zaniká v případě ukončení platnosti souhlasu k provozování zařízení ke sběru a výkupu odpadů (sběrného dvora) dle ustanovení § 14 odst. 1 zákona o odpadech, a to posledním dnem platnosti výše uvedeného souhlasu; tímtež dnem končí poskytování služby.
3. Smlouva může být před koncem sjednané doby ukončena:
 - a) dohodou smluvních stran;
 - b) výpovědí ze strany Města z důvodu neplnění ustanovení Smlouvy Provozovatelem za podmínky, že Město při zjištění neplnění ustanovení Smlouvy písemně upozorní Provozovatele o záměru vypovědět Smlouvu a poskytne mu lhůtu jednoho měsíce na odstranění zjištěných nedostatků;
 - c) výpovědí ze strany Provozovatele z důvodů neuhrazení daňového dokladu Městem po dobu nejméně 3 měsíců za podmínky, že Provozovatel při zjištění neplnění ustanovení Smlouvy písemně upozorní Město o záměru vypovědět Smlouvu a poskytne mu lhůtu jednoho měsíce na odstranění zjištěných nedostatků;
 - d) výpovědí ze strany Města i bez udání důvodů;
 - e) odstoupením od Smlouvy Městem z důvodu vzniku situace nebo rozhodnutí nezávislého na Městu neumožňující další provoz zařízení.
4. Smluvní strany se dohodly na tříměsíční výpovědní lhůtě při výpovědi Smlouvy z důvodu uvedeného v odstavci 3 písmeno b), c), d) tohoto článku, která počíná běžet prvním kalendářním dnem měsíce následujícího po obdržení výpovědi druhou stranou.
5. Pro případ uvedený v ust. odst. 3) písm. e) tohoto článku je Město povinno uhradit Provozovateli poměrnou část fakturované měsíční částky a to do dne (včetně), kdy bylo odstoupení od Smlouvy doručeno Provozovateli.
6. Ukončení Smlouvy nemá vliv na povinnosti Provozovatele zaplatit případné smluvní pokuty, odškodnit Město za jakoukoliv újmu, či nahradit Městu vzniklou škodu.

IX.

Oprávněné osoby

1. Komunikace mezi smluvními stranami bude probíhat zejména prostřednictvím těchto oprávněných osob, pověřených pracovníků nebo statutárních zástupců smluvních stran:
 - Oprávněnými zástupci Města jsou: ředitel odboru ochrany prostředí MHMP a pověřený pracovník oddělení odpadů odboru ochrany prostředí MHMP.
 - Oprávněnými zástupci Provozovatele jsou: Pavel Pešek, vedoucí odboru obchodu
2. Oprávněné osoby, nejsou-li statutárním orgánem, nejsou oprávněny ke změnám Smlouvy či jejích doplňků ani zrušení, leč by se prokázaly plnou mocí udělenou jim k tomu osobami oprávněnými jednat navenek za příslušnou smluvní stranu v záležitostech Smlouvy. Smluvní strany jsou oprávněny jednostranně změnit oprávněné osoby, jsou však povinny takovouto změnu příslušné smluvní straně (smluvním stranám) bezodkladně písemně oznámit.
3. Všechna oznámení mezi smluvními stranami, která se vztahují ke Smlouvě nebo která mají být učiněna na základě Smlouvy, musí být učiněna písemně a druhé straně doručena buď osobně nebo doporučeným dopisem či jinou formou registrované poštovní komunikace na adresu uvedenou v záhlaví Smlouvy nebo elektronickou poštou s použitím elektronického podpisu, není-li stanoveno nebo mezi smluvními stranami dohodnuto jinak.

X.

Doručování

1. Veškeré písemnosti kromě faktur se doručují na adresu Města uvedenou v odst. 2. a 3. tohoto článku nebo Pověřené osoby uvedenou v odst. 4. tohoto článku. Pokud v průběhu plnění Smlouvy dojde ke změně adresy některého z účastníků, je povinen tento účastník neprodleně písemně informovat druhého účastníka o této změně.
2. Město pro doručování písemností kromě faktur stanovuje tuto adresu:

Hlavní město Praha
Odbor ochrany prostředí MHMP
Jungmannova 29/35
110 00 Praha 1
3. Město pro doručování faktur stanovuje tuto adresu:

Hlavní město Praha
Odbor ochrany prostředí MHMP
Mariánské nám. 2
110 01 Praha 1
4. Pověřená osoba pro doručování stanovuje tuto adresu:

Pražské služby, a. s.
Pod Šancemi 444/1
180 77 Praha 9
5. Nebyl-li adresát zastižen na adrese dle odst. 1., písemnost se uloží na poště a adresát se o této skutečnosti vyrozumí. Nevyzvedne-li si adresát zásilku do 10 kalendářních dnů od uložení, považuje se poslední den této lhůty za den doručení, i když se adresát o doručení nedozvěděl.

6. Případné doručování prostřednictvím datové schránky není tímto ustanovením dotčeno.

XI.

Závěrečná ustanovení

1. Právní vztahy Smlouvou výslovně neupravené se řídí zejména příslušnými ustanoveními občanského zákoníku a ostatními obecně závaznými právními předpisy.
2. Změny a doplňky Smlouvy mohou být provedeny pouze formou písemného dodatku po dohodě obou smluvních stran.
3. Smlouva je vyhotovena v 6 stejnopisech, z nichž Město obdrží čtyři a Provozovatel obdrží dvě vyhotovení.
4. Smluvní strany výslovně prohlašují, že si smlouvu přečetly a že touto smlouvou projevily svoji vážnou vůli. Smlouva se nepřičí dobrým mravům a neodporuje zákonu.
5. Smluvní strany výslovně souhlasí s tím, aby Smlouva byla uvedena v Centrální evidenci smluv (CES) vedené hl. m. Prahou. Tato evidence je veřejně přístupná a obsahuje údaje o smluvních stranách, předmět Smlouvy, text Smlouvy, číselné označení Smlouvy a datum jejího podpisu.
6. Smluvní strany prohlašují, že skutečnosti uvedené ve Smlouvě nepovažují za obchodní tajemství ve smyslu § 504 občanského zákoníku a udělují svolení k jejich užití a zveřejnění bez stanovení jakýchkoli dalších podmínek.
7. V případě, že některé ustanovení Smlouvy je nebo se stane v budoucnu neplatným, neúčinným či nevymahatelným nebo bude-li takovým příslušným orgánem shledáno, zůstávají ostatní ustanovení Smlouvy v platnosti a účinnosti, pokud z povahy takového ustanovení nebo z jeho obsahu anebo z okolností, za nichž bylo uzavřeno, nevyplývá, že je nelze oddělit od ostatního obsahu Smlouvy. Smluvní strany nahradí neplatné, neúčinné nebo nevymahatelné ustanovení Smlouvy ustanovením jiným, které svým obsahem a smyslem nejlépe odpovídá ustanovení původnímu a Smlouvě jako celku.
8. V souladu s § 43 odst. 1 zákona č. 131/2000 Sb., o hlavním městě Praze, ve znění pozdějších předpisů tímto hlavní město Praha potvrzuje, že uzavření této smlouvy schválila Rada hlavního města Prahy hlavního města Prahy usnesením č. 1762 ze dne 17. 7. 2018.
9. Smluvní strany výslovně sjednávají, že uveřejnění této smlouvy v registru smluv dle zákona č. 340/2015 Sb., o zvláštních podmínkách účinnosti některých smluv, uveřejňování těchto smluv a o registru smluv (zákon o registru smluv) zajistí hl.m. Praha. Uveřejněním smlouvy v registru smluv může dojít k uveřejnění některých osobních údajů, což smluvní strany svým podpisem berou na vědomí a s uvedeným souhlasí.
10. Tato smlouva nabývá platnosti dnem jejího podpisu smluvními stranami a účinnosti nejdříve dnem uveřejnění prostřednictvím registru smluv.

Nedílnou součástí Smlouvy jsou následující přílohy:

Příloha č. 1: Provozní doba zařízení

Příloha č. 2: Seznam odpadů, které jsou v zařízení přijímány od fyzických osob

Seznam nebezpečných odpadů, které jsou v zařízení přijímány od fyzických osob
pro Městem určenou pověřenou osobu

Skupiny elektrozařízení, které jsou v rámci zpětného odběru přijímány pro Městem
určenou pověřenou osobu

Příloha č. 3a, 3b, 3c: Formulář výkazu evidence využívání sběrného dvora

Příloha č. 4: Cena za nakládání s odpady

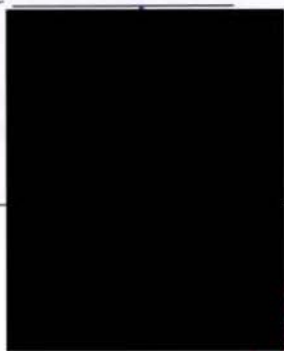
Příloha č. 5: Ceník za dispečinkový způsob sběru odpadu dle nabídky Provozovatelů, Ceník
za odběr pneumatik a Ceník za odložení odpadu

Příloha č. 6: Specifikace označení velkoobjemových kontejnerů

Příloha č. 7: Vzor pro vedení evidence

V Praze dne 06 -08- 2018

Podpis: _____



Podpis: _____



Provozovatel

PRAŽSKÉ SLUŽBY
akciová společnost
POD ŠANCEMI 444/1 • 180 77 PRAHA 9
- 121 -

Provozní doba zařízení:

	letní čas	zimní čas
pondělí	8 ³⁰ - 18 ⁰⁰	8 ³⁰ - 17 ⁰⁰
úterý	8 ³⁰ - 18 ⁰⁰	8 ³⁰ - 17 ⁰⁰
středa	8 ³⁰ - 18 ⁰⁰	8 ³⁰ - 17 ⁰⁰
čtvrtek	8 ³⁰ - 18 ⁰⁰	8 ³⁰ - 17 ⁰⁰
pátek	8 ³⁰ - 18 ⁰⁰	8 ³⁰ - 17 ⁰⁰
sobota	8 ³⁰ - 15 ⁰⁰	8 ³⁰ - 15 ⁰⁰

Ve dnech pracovního klidu bude zařízení zavřeno.

Seznam odpadů, které jsou v zařízení přijímány od fyzických osob

15 01 05	Kompozitní obaly
16 01 03	Pneumatiky
17 01 01	Beton
17 01 02	Cihly
17 01 03	Tašky a keramické výrobky
17 01 07	Směsi nebo oddělené frakce betonu, cihel, tašek a keramických výrobků neuvedené pod kódem 17 01 06
17 05 04	Zemina a kamení neuvedené pod číslem 17 05 03
20 01 01	Papír a lepenka
20 01 02	Sklo
20 01 25	Jedlý olej a tuk
20 01 38	Dřevo neuvedené pod kódem 20 01 37
20 01 39	Plasty
20 01 40	Kovy
20 02 01	Biologicky rozložitelný odpad
20 03 07	Objemný odpad

Seznam nebezpečných odpadů, které jsou v zařízení přijímány od fyzických osob pro městem určenou pověřenou osobu

20 01 13	Rozpouštědla
20 01 14	Kyseliny
20 01 15	Zásady
20 01 17	Fotochemikálie
20 01 19	Pesticidy
20 01 21	Zářivky a jiný odpad obsahující rtuť
20 01 26	Olej a tuk neuvedený pod číslem 20 01 25
20 01 27	Barvy, tiskařské barvy, lepidla a pryskyřice obsahující nebezpečné látky
20 01 29	Detergenty obsahující nebezpečné látky
20 01 31	Nepoužitelná cytostatika
20 01 32	Jiná nepoužitelná léčiva neuvedená pod číslem 20 01 31
20 01 33	Baterie a akumulátory, zařazené pod čísla 16 06 01, 16 06 02 nebo pod číslem 16 06 03 a netříděné baterie a akumulátory obsahující tyto baterie

Skupiny elektrozařízení, které jsou v rámci zpětného odběru přijímány pro městem určenou pověřenou osobu (dle přílohy č. 7 zákona o odpadech)

1. Velké domácí spotřebiče
2. Malé domácí spotřebiče
3. Zařízení informačních technologií a telekomunikační zařízení
4. Spotřebitelská zařízení
5. Osvětlovací zařízení
6. Elektrické a elektronické nástroje (s výjimkou velkých stacionárních průmyslových nástrojů)
7. Hračky, vybavení pro volný čas a sporty
8. Lékařské přístroje (s výjimkou všech implantovaných a infikovaných výrobků)
9. Přenosné baterie a akumulátory

Formulář výkazu evidence využívání sběrného dvora v Praze

za měsíc roku

Počet návozů fyzických osob: počet provozních dní:

fakturace celkem:

průměrný počet návozů za den:

průměrný počet návozů podle dnů:

pondělí: úterý: středa: čtvrtek: pátek: sobota:

Množství dovezeného odpadu dle druhů v kg (odhad)

stavební odpad:

objemný odpad včetně dřeva:

odpad ze zeleně:

kovy:

papír:

sklo:

plast:

kompozitní obaly:

pneumatiky:

celkem:

průměrné množství dovezeného odpadu za den:

Frekvence návozu odpadu podle hodin:

pondělí-pátek :

sobota:

8,30-10,00:

8,30-10,00:

10,00-11,00:

10,00-11,00:

11,00-12,00:

11,00-12,00:

12,00-13,00:

12,00-13,00:

13,00-14,00:

13,00-14,00:

14,00-15,00:

14,00-15,00:

15,00-16,00:

16,00-17,00:

17,00-18,00:

datum:

zpracoval:

Formulář výkazu evidence využívání sběrného dvora v Praze

za měsíc roku

Počet návozu původců odpadů: počet provozních dní:

fakturace celkem:

průměrný počet návozu za den:

průměrný počet návozu podle dnů:

pondělí: úterý: středa: čtvrtek: pátek: sobota:

Množství dovezeného odpadu dle druhů v kg (odhad)

stavební odpad:

objemný odpad včetně dřeva:

odpad ze zeleně:

kovy:

papír:

sklo:

plast:

kompozitní obaly:

pneumatiky:

celkem:

průměrné množství dovezeného odpadu za den:

Frekvence návozu odpadu podle hodin:

pondělí-pátek :

sobota:

8,30-10,00:

8,30-10,00:

10,00-11,00:

10,00-11,00:

11,00-12,00:

11,00-12,00:

12,00-13,00:

12,00-13,00:

13,00-14,00:

13,00-14,00:

14,00-15,00:

14,00-15,00:

15,00-16,00:

16,00-17,00:

17,00-18,00:

datum:

zpracoval:

Formulář výkazu evidence využívání sběrného dvora v Praze

za měsíc roku

Počet návozů celkem:

počet provozních dní:

fakturace celkem:

průměrný počet návozů za den:

průměrný počet návozů podle dnů:

pondělí: úterý: středa: čtvrtek: pátek: sobota:

Množství dovezeného odpadu dle druhů v kg (odhad)

stavební odpad:

objemný odpad včetně dřeva:

odpad ze zeleně:

kovy:

papír:

sklo:

plast:

kompozitní obaly:

pneumatiky:

celkem:

průměrné množství dovezeného odpadu za den:

Frekvence návozu odpadu podle hodin:

pondělí-pátek :

sobota:

8,30-10,00:

8,30-10,00:

10,00-11,00:

10,00-11,00:

11,00-12,00:

11,00-12,00:

12,00-13,00:

12,00-13,00:

13,00-14,00:

13,00-14,00:

14,00-15,00:

14,00-15,00:

15,00-16,00:

16,00-17,00:

17,00-18,00:

datum:

zpracoval:

Rozpis jednotkových cen za další nakládání s odpady Provozovatele

Jednotková cena zahrnuje veškeré náklady spojené s nakládáním s jednotlivými druhy odpadu – náklady na dopravu odpadu do zařízení k využívání nebo odstraňování odpadu, náklady na využívání odpadu, náklady na odstraňování odpadu, poplatky za uložení odpadu na skládku a veškeré další náklady spojené s provozováním zařízení (např. režijní náklady atd.).

Tab. č. 1: Jednotkové ceny za nakládání s odpady a předpokládané maximální množství odpadu 1. – 20. měsíc

položka	druh odpadu	předpokládané maximální množství odpadu [t]	jednotková cena za nakládání s daným odpadem bez DPH [Kč/t]
1.	objemný odpad	1290	1 550
2.	stavební odpad	1163	1 780
3.	dřevěný odpad	449	596
4.	odpad ze zeleně	445	1 040
5.	kovy	56	-2 000
6.	papír	20	1 000
7.	sklo	14	-300
8.	plasty	7	1 200
9.	kompozitní obaly	1	-50

Jednotkové ceny za nakládání s daným odpadem bez DPH [Kč/t] uvedené v tab. č. 1, jsou závazné pro provozovatele, jsou maximální a nepřekročitelné.

Ceník za dispečinkový způsob sběru odpadu

	1. – 20. měsíc
Doprava do zařízení	25,- Kč/km jízdy
Cena za naložení odpadu	200,- Kč/m ³

Ceník za odběr použitých pneumatik

	1. – 20. měsíc
„Malé pneumatiky“	30,- Kč/ks
„Velké pneumatiky“	60,- Kč/ks
ostatní	180,- Kč/ks

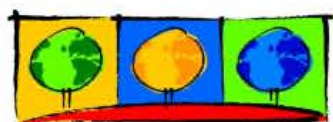
Ceník za odložení odpadu 1. – 20. měsíc

kód odpadu	druh odpadu	fyzické osoby, které prokáží trvalý pobyt na území města	původci odpadu a fyzické osoby bez trvalého pobytu na území města
15 01 05	Kompozitní obaly	–	29,90 Kč / kg
17 01 01, 17 01 02, 17 01 03, 17 01 07	Beton Cihly Tašky a keramické výrobky Směsi nebo oddělené frakce betonu, cihel, tašek a keramických výrobků neuvedené pod kódem 17 01 06	Do 1 m ³ zdarma nad 1 m ³ 500,- Kč / 1 m ³	700 Kč / 1 m ³
17 05 04	Zemina a kamení neuvedené pod číslem 17 05 03		
20 01 38	Dřevo neuvedené pod kódem 20 01 37	–	500 Kč / m ³
20 01 40	Kovy	–	0 Kč / kg
20 02 01	Biologicky rozložitelný odpad	–	700 Kč / m ³
20 03 07	Objemný odpad	–	500 Kč / m ³
20 01 01	Papír a lepenka	–	500 Kč / m ³
20 01 02	Sklo	–	2,60 Kč / kg
20 01 39	Plasty	–	32,40 Kč / kg

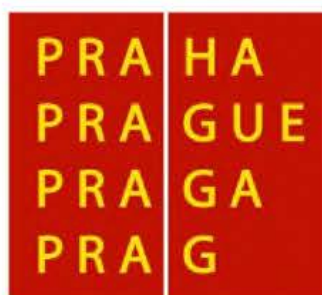
Specifikace označení velkoobjemových kontejnerů

Velkoobjemové kontejnery používané v zařízení budou po stranách a v zadní části označeny logem tříděného sběru a logem hl.m. Prahy, nápisem „Sběrný dvůr hl. m. Prahy ul. Jilemnická, Praha - Vinoř“ a kontaktním telefonním číslem zařízení 731 626 416.

Logo tříděného sběru:



TŘÍDĚNÝ SBĚR



Vzor pro vedení evidence

Evidence návozu odpadu na zařízení – fyzické osoby

				Pořadí
				Datum
				Čas
				Jméno a příjmení
				Adresa
				Registrační značka vozidla
				Dispečinkový způsob sběru počet km / tržba
				Stavební odpad
				Objemný odpad
				Dřevěný odpad
				Bioodpad
				Kovy
				Papír
				Plasty
				Sklo
				Kompozitní obaly
				Pneu
				Platba Kč
				Doklad č.

Příloha č. 7 smlouvy

Evidence návozu odpadu na zařízení – původci odpadů

				Pořadí
				Datum
				Čas
				Jméno
				Adresa
				IČO
				Registrační značka vozidla
				Dispečinkový způsob sběru počet km / tržba
				Stavební odpad
				Objemný odpad
				Dřevěný odpad
				Bioodpad
				Kovy
				Papír
				Plasty
				Sklo
				Kompozitní obaly
				Pneu
				Platba Kč
				Doklad č.