



HRADEC KRÁLOVÉ

STATUTÁRNÍ MĚSTO HRADEC KRÁLOVÉ, ČESKOSLOVENSKÉ ARMÁDY 408, 502 00 HRADEC KRÁLOVÉ

MĚSTSKÁ POLICIE

Příloha č. 1

Technická specifikace dodávky výstroj pro strážníky Městské policie Hradec Králové II

Seznam jednotlivých částí zakázky:

1. Kalhoty „kapsáče“ letní – ripstop
2. Kalhoty kapsáče
3. Kalhoty pro celoroční nošení
4. Kalhoty černé kancelářské – lehký softshell
5. Kalhoty krátké cyklistické – volný střih
6. Kombinéza jednodílná
7. Kombinéza jednodílná „ripstop“
8. Bunda 2/3 typ Parker
9. Softshellová bunda
10. Bunda do pasu – typ Bomber
11. Lehká převlečná bunda žlutočerná
12. Černá termobunda s odepínacími rukávy
13. Termobunda žluto-černá s odepínacími rukávy
14. Žlutá, reflexní polokošile s krátkými rukávy
15. Modrá polokošile s krátkými rukávy
16. Tričko s krátkým rukávem
17. Tričko s krátkým rukávem pod taktickou vestu
18. Košile světle modrá s krátkým rukávem
19. Košile bílá s dlouhým rukávem, společenská
20. Termoprádlo: tričko s krátkým rukávem, letní (funkční 1. vrstva)
21. Termoprádlo: leggins - nohavice, pro zimní období (funkční 1. vrstva)
22. Termoprádlo: tričko s dlouhým rukávem, pro zimní období (funkční 1. vrstva)
23. Rolák se zipem a dlouhým rukávem (funkční 2. vrstva)
24. Rolák bavlněný (2. vrstva)
25. Polobotky služební celoroční
26. Obuv – kanady, celoroční, střední
27. Obuv - kanady, celoroční, vysoké (poloholeňové)
28. Perforovaná obuv pro letní nošení - v budově
29. Obuv sportovního typu pro cyklohliďku
30. Opasek kalhotový
31. Opasek služební
32. Pouzdro pistolové, opaskové na ČZ 75 B, 75D Compact
33. Pouzdro pistolové stehenní – taktické na ČZ 75 B, 75D Compact pro VS
34. Pouzdro na zásobník na ČZ 75 B, 75D Compact
35. Pouzdro na ocelová řetízková pouta
36. Pouzdro na plynový spray
37. Pouzdro na služební průkaz
38. Brašnička na opasek

39. Pouzdro na lékárníčku
40. Pouzdro na vysílačku Motorola Mototrbo DP3401
41. Pouzdro na komunikátor – smartphone
42. Peněženka
43. Závěs na teleskopický obušek
44. Funkční označení - hodnotní označení
45. Cyklistické brýle
46. Vesta žlutá, reflexní
47. Baseballka se šachovnicí – nízký typ
48. Čepice zimní „kulich“
49. Ponožky letní
50. Ponožky zimní, termo
51. Rukavice pro zimní období
52. Rukavice protiúderové, krátký typ
53. Cyklistické rukavice – bezprstové
54. Rukavice protipořezové

Specifikace jednotlivých částí zakázky:

Předmětem plnění této veřejné zakázky je dodávka:

1. Kalhoty „kapsáče“ letní – ripstop

- barva černá;
- tkanina ve vazbě ripstop s minimálním podílem 50% bavlny o plošné hmotnosti $220 \pm 20 \text{ g/m}^2$, nemačková povrchová úprava „easy care“ a s úpravou zvyšující odolnost proti znečištění
- stálobarevný materiál, (ČSN EN ISO 105) na světle st. 5-6, praní st. 4-5, suchém otěru st. 4, mokřím otěru st. 3-4, v chemickém čištění st 4, v potu st. 4
- odolnost vůči oděru Martindale ČSN EN ISO 12947-2 ot 30 000
- žmolkovitost Martindale ČSN EN ISO 12945-2 st. 4
- odolnost proti povrchovému smáčení min. stupeň 4 (ČSN EN 24920)
- dostatečná pevnost a pružnost materiálu v tahu;
- zesílený rozkrok;
- na předních dílech po jednom záhybu, min. 2 kapsy v pasové části, prostřížené, dvojvýpustkové kapsy se zdrhovadlem
- na nohavici boční kapsy: ve výši stehů přes boční šev nohavic 2 nakládané měchové kapsy s patkou, zapínanou na 2 stuhové uzávěry, vystředěné, aby nedocházelo k vypadnutí vložených věcí, v přední části kapsa přišita, vzadu nakládaná (optimální velikost kapsy šířka 17cm, výška 19 cm)
- zadní díl: sedová část- zesílený sed, zpevněn náložkami
- 2 zadní kapsy s patkou, skryté zapínání
- na pasovém límci zapínání na knoflík, pět poutek na 5 cm široký opasek, zapínaných na druky (výhodou druky ve spodní části poutka), variabilnost obvodu pasu na zkracovací spony nebo na gumu v pas. límci
- nohavice jsou v kolenní části zpevněny náložkami, v místě náložek čtyři záhyby z bočních švů
- odolné švy
- kovový zip
- všitá etiketa se symboly ošetřování a kód velikosti
- zadavatel požaduje možnost objednávek prodloužených délek nohavic
- zadavatel požaduje materiálové listy, prohlášení o shodě

- zadavatel požaduje návod na údržbu
- zájemce předloží 1 vzorek ve velikosti: VP: 188, OP: 102

2. Kalhoty kapsáče

- barva černá;
- tkanina s minimálním podílem 35% bavlny ve směsi s polyesterem a elastanem;
- plošná hmotnost materiálu $260 \pm 20 \text{ g/m}^2$
- stálobarevný materiál, (ČSN EN ISO 105) na světle st. 5-6, praní st. 4-5, suchém otěru st. 4, mokřím otěru st. 3-4, v chemickém čištění st 4, v potu st. 4
- odolnost vůči oděru Martindale ČSN EN ISO 12947-2 ot 30 000
- žmolkovitost Martindale ČSN EN ISO 12945-2 st. 4
- odolnost proti povrchovému smáčení min. stupeň 4 (ČSN EN 24920)
- dostatečná pevnost a pružnost materiálu v tahu
- rychlá zotavovací schopnost (nemačkovost) materiálu
- odolné švy
- na předních dílech po jednom záhybu, min. 4 kapsy: 2 dvojvýpustkové se zdrhovadlem v pasové části, dále ve výši stehů 2 měchové kapsy (optimální šířka 17cm, výška 19cm) přes boční šev nohavic s patkou na suchý zip, zapínanou na 2 stuhové uzávěry (vystředěné, aby nedocházelo k vypadnutí vložených věcí), v přední části kapsa přišita, vzadu nakládána. Výhodou je varianta měchových kapes se zipem v přední, (kolmé) části kapsy pro přístup zepředu, alespoň na jedné měchové kapse
- zadní díl: jedna zadní kapsa s patkou, skryté zapínání. Sedová část zadního dílu zpevněná náložkami
- v pase zapínání na knoflík. Na pasovém límci poutka na 5 cm široký opasek (výhodou: zapínání na druky ve spodní části poutka), pro variabilnost obvodu pasu posuvné autospony nebo guma v pasovém límci
- nohavice: v kolenní části zpevněny náložkami, v místě náložek 4 záhyby z bočních švů
- všitá etiketa se symboly ošetřování a kód velikosti
- zadavatel požaduje možnost objednávek prodloužených délek nohavic
- zadavatel požaduje materiálové listy, prohlášení o shodě
- zadavatel požaduje návod na údržbu
- zájemce předloží 1 vzorek ve velikosti: VP: 188, OP: 102

3. Kalhoty pro celoroční nošení (LETNÍ)

- barva černá
- tkanina s minimálním podílem 50% bavlny ve směsi s polyesterem a elastanem
- plošná hmotnost materiálu $200 \pm 20 \text{ g/m}^2$
- stálobarevný materiál, (ČSN EN ISO 105) na světle st. 5-6, praní st 4-5, suchém otěru st. 4, mokřím otěru st. 3-4, v chemickém čištění st 4, v potu st. 4
- vysoká paropropustnost, $R_{et} \max 5 \text{ Pa.m}^2/\text{W}$ (ČSN EN 31092)
- dostatečná pevnost a pružnost materiálu v tahu
- úhel zotavení materiálu (mačkovost) min. 150 stupňů (ČSN EN 22313)
- odolnost proti povrchovému smáčení min. stupeň 4 (ČSN EN 24920). Prodyšnost materiálu musí být zachována (povrchová úprava odolná proti ulpívání prachu a tvoření skvrn při styku s vodou)
- pružné a pevné šití
- střih klasický, volnější
- na předních dílech po jednom záhybu
- boční kapsy jsou klínové, zadní kapsa je dvouvýpustková se zapínáním na knoflík
- rozporek se zapíná na zdrhovadlo
- v sedovém švu je připevněný plastrón
- 2 kapsy (přední, boční, klínové)
- na zadním díle: jedna zadní kapsa na knoflík, zapínání zevnitř, event. možná i zadní lištová kapsa s patkou zapínaná na knoflík
- obvod pasového límce je podšitý protiskluznou pasnicí a zapíná se na knoflík a je na něm min. 6 poutek pro opasek
- na pasovém límci poutka min. (6 poutek) na 3 cm široký opasek, pro regulaci -variabilnost pasu posuvné autospony
- dolní okraj je podehnutý, zakončený páskou (lemovkou) našitou z vnitřní strany

- kalhoty jsou zažehleny do puků
- všitá etiketa se symboly ošetřování a kód velikosti
- zadavatel požaduje možnost objednávek prodloužených délek nohavic
- zadavatel požaduje materiálové listy, prohlášení o shodě
- zadavatel požaduje návod na údržbu
- zájemce předloží 1 vzorek ve velikosti: VP: 188, OP: 102
- Přibližný náhled: dle nákresu, obrázek č. 1

4. Kalhoty černé kancelářské - lehký softshell

- barva černá
- tkaný lehký softshell - PES s možným podílem elastanu
- plošná hmotnost materiálu min 190g/m² (ČSN EN 12127)
- stálobarevný materiál, (ČSN EN ISO 105) na světle st. 4-5, praní st. 4-5, suchém otěru st. 4 mokřím otěru st. 3-4, v chemickém čištění st 4, v potu st. 4
- odolnost proti pronikání vody v ploše min. 5 000 mm vodního sloupce (ČSN EN 343)
- dostatečná pevnost a pružnost materiálu v tahu
- vysoká paropropustnost
- odolnost proti povrchovému smáčení min. stupeň 4 (ČSN EN 24920). Prodyšnost materiálu musí být zachována (povrchová úprava odolná proti ulpívání prachu a tvoření skvrn při styku s vodou)
- pružné a pevné šití
- střih klasický, volnější
- na předních dílech po jednom záhybu, 2 kapsy (přední, boční, klínové)
- na zadním díle: jedna zadní kapsa na knoflík, zapínání zevnitř, event. možná i zadní lištová kapsa s patkou zapínaná na knoflík
- na pasovém límci poutka na 3 cm široký opasek, pro variabilnost pasu - posuvné autospony
- všitá etiketa se symboly ošetřování a kód velikosti
- zadavatel požaduje možnost objednávek prodloužených délek nohavic
- zadavatel požaduje materiálové listy, prohlášení o shodě
- zadavatel požaduje návod na údržbu
- zájemce předloží 1 vzorek ve velikosti: VP: 188, OP: 102

5. Kalhoty krátké cyklistické – volný střih

- barva: černá nebo černá s reflexními prvky, bez reklamních popisů
- materiál lehký, nemačkový, prodyšný, odolný proti polití a skvrnám
- elastické šití černé barvy, odolné švy
- volný střih (pro ženy a muže)
- v oblasti sedu vyztužení materiálu
- min. 2 uzavírací kapsy na zip v přední části
- na zadním díle jedna min. uzavírací kapsa
- na boku nohavice ve výši stehů 2 měchové kapsy (optimální šířka 17cm, výška 19cm) přes boční šev nohavic, zapínané na zip (vystředěné, aby nedocházelo k vypadnutí vložených věcí), v přední části kapsa přišita, vzadu nakládána
- nápis (např. na patce): MĚSTSKÁ POLICIE (poměr cca 3:5)
- odpínací cyklistická vložka
- žádná firemní loga a nápisy
- zadavatel požaduje materiálové listy, prohlášení o shodě
- zadavatel požaduje návod na údržbu
- zájemce předloží 1 vzorek ve velikosti XXL

6. Kombinéza jednodílná (nezateplená)

- barva černá
- tkanina s minimálním podílem 35% bavlny ve směsi s polyesterem a elastanem (ev. jiný vhodný materiál podobných či lepších vlastností)
- plošná hmotnost materiálu 280 ±20 g/m²

- stálobarevný materiál, (ČSN EN ISO 105) na světle st. 5-6, praní st. 4-5, suchém otěru st. 4, mokřím otěru st. 3-4, v chemickém čištění st 4, v potu st. 4
- odolnost vůči oděru Martindale ČSN EN ISO 12947-2 ot. 30 000
- žmolkovitost Martindale ČSN EN ISO 12945-2 st. 4
- dostatečná pevnost materiálu v tahu
- rychlá zotavovací schopnost (nemačkovost) materiálu
- PES nitě
- odolnost proti povrchovému smáčení min. stupeň 4 (ČSN EN 24920). Prodyšnost materiálu musí být zachována
- zapínání: na dva souběžné kvalitní zipy protažené do nohavic, v rozkrokové části rozparek se zdrhovadlem
- náprsní kapsy: na předních dílech 2 nakládané poloměchové kapsy s patkou, zapínané na stuhový uzávěr (nad levou kapsou je našit 1 ks mechové části stuhového uzávěru o rozměrech: 10x3 cm pro připnutí odnímatelného nápisu MĚSTSKÁ POLICIE), na pravé straně předního dílu: dostatečně široké poutko na odznak
- na pravé straně předního dílu našité poutko na odznak MP - kovový otvor
- na předním středovém díle tuhé poutko na připevnění kamerky (šířka pro vepnutí 5 x výška 2,5 cm)
- na levém rameni poutko na mikrofon vysílačky
- nohavice v kolenní části zpevněny zdvojením látky - náložkami
- boční kapsy na předních dílech nohavic: prostřížené dvojvýpustkové kapsy se zdrhovadlem (20cm)
- ve výši stehů přes boční šev nohavic 2 nakládané měchové kapsy s patkou, zapínanou na 2 stuhové uzávěry, vystředěné, aby nedocházelo k vypadnutí vložených věcí, v přední části kapsa přišita, vzadu nakládaná (optimální velikost kapsy šířka 17 cm, výška 19 cm),
- pas, nohavice a rukávy: do gumy (přípustné jsou i posuvné autospony nebo pásky se stuhovým uzávěrem pro dodatečné stažení)
- sedová část zpevněna zdvojením látky- náložkami
- límeček: stojatý vyztužený, všité šatové poutko
- rukávy:
 - dolní okraj je stažen pruženkou
 - v oblasti loktů zpevnění zdvojením látky - náložkami
 - na levém rukávu nakládaná poloměchová kapsa se zdrhovadlem, nad kapsou je našita domovenka
 - spodní okraj domovenky 16 cm pod ramenním švem
- na předním i zadním díle odnímatelný nápis „MĚSTSKÁ POLICIE“ v reflexní nebo retroreflexní barvě, na pravé straně předního dílu poutko na odznak MP
- v pase je kombinéza přestřížená, stažená pruženkou, v pase čtyři poutka na 5 cm široký opasek (zapínání na druky, druky ve spodní části poutka)
- zadavatel požaduje možnost objednávek prodloužených délek nohavic
- zadavatel požaduje materiálové listy, prohlášení o shodě
- zadavatel požaduje návod na údržbu
- zájemce předloží 1 vzorek ve velikosti XXL
- Přibližný náhled: dle nákresu, *obrázek č. 5*

7. Kombinéza jednodílná – ripstop

- barva černá
- tkanina ve vazbě ripstop s minimálním podílem 50% bavlny o plošné hmotnosti $220 \pm 20 \text{ g/m}^2$, nemačková s povrchovou úpravou „easy care“ a úpravou zvyšující odolnost proti znečištění
- stálobarevný materiál, (ČSN EN ISO 105) na světle st. 5-6, praní st. 4-5, suchém otěru st. 4, mokřím otěru st. 3-4, v chemickém čištění st 4, v potu st. 4
- odolnost vůči oděru Martindale ČSN EN ISO 12947-2 ot 30 000
- žmolkovitost Martindale ČSN EN ISO 12945-2 st. 4
- odolnost proti povrchovému smáčení min. stupeň 4 (ČSN EN 24920)
- dostatečná pevnost a pružnost materiálu v tahu
- zapínání: na dva souběžné zipy protažené do nohavic v rozkrokové části rozparek se zdrhovadlem
- náprsní kapsy: na předních dílech 2 nakládané poloměchové kapsy s patkou, zapínané na stuhový uzávěr (nad levou kapsou je našit 1 ks mechové části stuhového uzávěru o rozměrech: 10x3 cm (šířka x výška), pro připnutí odnímatelného nápisu MĚSTSKÁ POLICIE, poměr písma cca 3:5)

- na pravé straně předního dílu našité poutko na odznak MP - kovový otvor
- na předním středovém díle tuhé poutko na připevnění kamerky (šířka pro vepnutí 5 x výška 2,5 cm)
- na levém rameni poutko na mikrofon vysílačky
- nohavice: v kolenní části zpevněny náložkami
- boční kapsy na předních dílech nohavic: prostřížené dvojvýpustkové kapsy se zdrhovadlem (20cm)
- ve výši stehů přes boční šev nohavic 2 nakládané měchové kapsy s patkou, zapínanou na 2 stuhové uzávěry, vystředěné, aby nedocházelo k vypadnutí vložených věcí, v přední části kapsa přišita, vzadu nakládaná (optimální velikost kapsy šířka 17cm, výška 19cm),
- pas, nohavice a rukávy do gumy (přípustné jsou i posuvné autospony nebo pásky se stuhovým uzávěrem pro dodatečné stažení)
- sedová část zpevněna náložkami
límeček: stojatý vyztužený, všité šatové poutko
rukávy:
- dolní okraj je stažen pruženkou
- v oblasti loktů zpevnění náložkami
- na levém rukávu nakládaná poloměchová kapsa se zdrhovadlem, nad kapsou je našita domovenka
- spodní okraj domovenky 16 cm pod ramenním švem
- na předním i zadním díle odnímatelný nápis „MĚSTSKÁ POLICIE“ v reflexní nebo retroreflexní barvě, poměr písma cca 3:5
- v pase je kombinéza přestřížená, stažená pruženkou, v pase čtyři poutka na 5 cm široký opasek (zapínání na druky, výhodou druky ve spodní části poutka)
zadavatel požaduje možnost objednávek prodloužených délek nohavic
- zadavatel požaduje materiálové listy, prohlášení o shodě
zadavatel požaduje návod na údržbu
- zájemce předloží 1 vzorek ve velikosti XXL
- přibližný náhled: dle nákresu, obrázek č. 5

8. Bunda 2/3 typ Parker

- Více-dílná bunda určená pro celoroční nošení. Zadavatel vyžaduje materiál s vysokou odolností proti průniku vody, větru a umožňuje odvádění potu,
- spodní část bundy a rukávů je černé barvy, vrchní část reflexní žlutá barva, barvy dle vyhlášky č. 418/2008 Sb., ve znění pozdějších předpisů
- **bunda jako celek musí splňovat nároky ČSN EN ISO 20471 – oděvní součásti třída 2 (zadavatel vyžaduje prohlášení o shodě)**
- tkanina s minimálním podílem 35% bavlny ve směsi s polyesterem a elastanem (ev. jiný vhodný materiál podobných či lepších vlastností)
- plošná hmotnost materiálu $200 \pm 20 \text{ g/m}^2$
- stálobarevný materiál, (ČSN EN ISO 105) na světle st. 5-6, praní st. 4-5, suchém otěru st. 4, mokřím otěru st. 3-4, v chemickém čištění st. 4, v potu st. 4
- odolnost vůči oděru Martindale ČSN EN ISO 12947-2 ot 30 000
- žmolovitost Martindale ČSN EN ISO 12945-2 st. 4
- životnost na min. 50 cyklů praní bez delaminace, vln a vyfouklých míst (ČSN EN ISO 6330)
- dostatečná pevnost a pružnost materiálu v tahu
- odolnost proti pronikání vody v ploše min. 10 000 mm vodního sloupce (ČSN EN 343);
- vysoká odolnost proti průniku větru
- vysoká paropropustnost, $R_{et} \max 7 \text{ Pa.m}^2/\text{W}$ (ČSN EN 31092)
- materiál dosahující max. parametrů v odvodu potu, termoregulačních vlastnostech, větru-odolnost
- podlepené švy, hydrofobní nitě
- voděodolné zipy
- podšívka antistatická
- délka 2/3 (přes boky)
- v bočních švech jsou rozparky pro snadný přístup ke zbrani, které se zapínají na zdrhovadlo a zápinku na druk
- v podpaží je všito zdrhovadlo, které umožňuje lepší odvětrávání
- v dolním kraji a v pase a v dolním okraji tunel na utahování s brzdičkami
- zapínání na zip krytý dvojitou légou s druky,

- poutko na upevnění kamerky (šířka pro vepnutí 5 cm, výška 2,5 cm), umístěné na légu, 10 cm od průkrčníku
- na levém předním díle (pod lištou sedla) skrytá kapsa na zip
- na předních dílech ve spodní části dvě kapsy na zip
- samostatná zipová kapsa s vertikálním zapínáním na komunikátor (min. velikost vnitřního prostoru kapsy: šířka: 10cm, výška 17cm, hloubka 3cm)
- vnitřní kapsa pod légou, která kryje hlavní zip
- límec stojatý s černou kapucí s kšiltlem, skrytou do límce, regulace pro velikost kapuce
- na levém rameni poutko na mikrofon vysílačky
- v místě přechodu žluté a černé barvy v těle a na rukávech bundy nástřik nebo našití: elastického stříbrného reflexního pásu šíře 50 mm (odolný proti otěru), dle ČSN EN ISO 20471
- dostatečně volný střih rukávů, který nesmí omezovat pohyb, zvednutí silné paže
- nad spodním okrajem bundy (nad spodním tunelem) bundy nástřik nebo našití: elastického stříbrného reflexního pásu šíře 50 mm (odolný proti otěru), dle ČSN EN ISO 20471
- reflexní šachovnice MP vepředu i vzadu na sedle, modro bílá, šíře 50mm, textilní (umístění viz nákres)
- na pravé straně předního dílu dostatečně široké poutko na odznak MP (kovový otvor)
- na zadním díle bundy, pod šachovnicí nápis „MĚSTSKÁ POLICIE“ v reflexní nebo retroreflexní barvě - dle ČSN EN ISO 20471, poměr písma cca 3:5
- na předním díle bundy, levé straně, pod šachovnicí nápis „MĚSTSKÁ POLICIE“ v reflexní nebo retroreflexní barvě- dle ČSN EN ISO 20471, poměr písma cca 3:5
- domovenka vyšitá nebo našitá na levém rukávu – spodní okraj domovenky 16 cm pod ramenním švem
- na pravém rukávu našitá mechová část stuhového uzávěru pro připevnění funkčního označení – spodní hrot označení 16 cm od ramenního švu
- typ bundy, ze kterého bude nabídka vycházet je k nahlédnutí po předběžné dohodě u zadavatele. Bunda musí současně splňovat **nároky ČSN EN ISO 20471 – oděvní součásti třída 2**
- přibližný náhled: dle nákresu, *příloha č. 2*
- **samostatně vpínací termovložka** -
 - barva černá
 - svrchní hladký materiál plošná hmotnost: min. 180g/m² (nepřípustný prostup rouna)
 - výplňkový materiál: 100% PES (vysoká tepelná izolace, např. duté vlákno)
 - dlouhý rukáv vepnutý do rukávu bundy
- zadavatel požaduje materiálové listy, prohlášení o shodě
- zadavatel požaduje návod na údržbu
- zájemce předloží 1 vzorek bundy vč. vpínací vložky ve velikosti 4/58

9. Softshellová bunda

Bunda pro nošení v celoročním období (zejména jaro - podzim). Je zhotovena z materiálu softshell s vysoce prodyšnou membránou s vysokou odolností proti průniku vody, větru, který umožňuje odvádění potu a par,

- spodní část bundy a rukávů je černé barvy, vrchní část reflexní žlutá barva, barvy dle vyhlášky č. 418/2008 Sb. ve znění pozdějších předpisů.
- **bunda jako celek musí splňovat nároky ČSN EN ISO 20471 – oděvní součásti třída 2 (zadavatel vyžaduje prohlášení o shodě)**
- zhotovena prodyšného materiálu softshell s vysokou odolností proti průniku vody, větru, který umožňuje odvod potu a par
- materiál softshell polyester a elasthan (ev. jiný vhodný materiál podobných či lepších vlastností)
- plošná hmotnost materiálu max 330 ±15 g/m²
- stálobarevný materiál, (ČSN EN ISO 105) na světle st. 4-5, praní st. 4-5, suchém otěru st. 4, mokřím otěru st. 3-4, v chemickém čištění st 4, v potu st. 4
- dostatečná odolnost v otěru
- žmolovitost Martindale ČSN EN ISO 12945-2 st. 4
- dostatečná pevnost a pružnost materiálu v tahu
- odolnost proti pronikání vody v ploše min. 5 000 mm vodního sloupce (ČSN EN 343);
- vysoká odolnost proti průniku větru
- vysoká paropropustnost, R_{et} max 5 Pa.m²/W (ČSN EN 31092)
- materiál dosahující max. parametrů v odvodu potu, termoregulačních vlastnostech, větruodolnost
- voděodolné zipy

- délka k bokům, zadní díl mírně prodloužený, tvarovaný do oblouku
- v dolním kraji tunel na gumu s brzdičkami
- v bočních švech jsou rozparky pro snadný přístup ke zbrani, které se zapínají na zdrhovadlo a zápinku na druk
- v podpaží je všito zdrhovadlo, které umožňuje lepší odvětrávání
- zapínání na zip, pokračování zapínání do stojáku límce
- límec stojatý
- na levém předním díle pod lištou sedla kapsa na zip
- na předních dílech ve spodní části dvě výpustkové kapsy na zip
- na pravé straně předního dílu, na liště našité poutko na odznak MP - kovový otvor
- na levém předním díle na liště sedla tuhé poutko na připevnění kamerky (šířka pro vepnutí 5 x výška 2,5 cm)
- na předním díle 1 vnitřní zipová kapsa v úrovni hrudníku
- vnitřní materiál kapes pevná látka - ne síťovina
- spodní strana materiálu fleec nebo pletenina
- pod levým ramenem (viz nákres) poutko na mikrofon radiostanice
- v místě přechodu žluté a černé barvy v těle a rukávech bundy našity stříbrné reflexní pásy šíře 50 mm dle ČSN EN ISO 20471
- retroreflexní šachovnice MP vpředu i vzadu na sedle (umístění viz nákres), modro bílá, šíře 50 mm dle ČSN EN ISO 20471
- na zadním díle bundy, pod šachovnicí, nápis „**MĚSTSKÁ POLICIE**“ v reflexní nebo retroreflexní barvě dle ČSN EN ISO 20471, poměr písma cca 3:5
- na předním díle bundy – levé straně, pod šachovnicí, nápis „**MĚSTSKÁ POLICIE**“ v reflexní nebo retroreflexní barvě dle ČSN EN ISO 20471, poměr písma cca 3:5
- domovenka vyšitá nebo našitá na levém rukávu-spodní okraj domovenky 16 cm pod ramenním švem
- na pravém rukávu našitá mechová část mechového uzávěru pro připevnění funkčního označení - spodní hrot označení 16 cm od ramenního švu
- **odvětrávání v podpaží na zip**
- zájemce předloží 1 vzorek ve velikosti 5/56
- typ bundy, ze kterého bude nabídka vycházet je k nahlédnutí po předběžné dohodě u zadavatele. Bunda musí současně splňovat **nároky ČSN EN ISO 20471 – oděvní součásti třída 2**
- zadavatel požaduje materiálové listy, prohlášení o shodě
- zadavatel požaduje návod na údržbu
- zájemce předloží 1 vzorek bundy s termovložkou ve velikosti 5/56
- Přibližný náhled: dle nákresu, **obrázek č. 3**

10. Bunda do pasu - typ Bomber

- barva: černá
- materiál tkanina směs BAPES (ev. jiný vhodný materiál podobných či lepších vlastností)
- plošná hmotnost materiálu 300 ±50 g/m² ;
- stálobarevný materiál, (ČSN EN ISO 105) na světle st. 5-6, praní st 4-5, suchém otěru st. 4, mokřím otěru st. 3-4, v chemickém čištění st 4, v potu st. 4;
- odolnost vůči oděru Martindale ČSN EN ISO 12947-2 ot 30 000;
- žmolovitost Martindale ČSN EN ISO 12945-2 st. 4;
- vysoká pevnost v tahu min 1000 N/800 N ČSN EN 13934;
- odolnost proti pronikání vody v ploše min. 5 000 mm vodního sloupce (ČSN EN 343);
- vysoká odolnost proti průniku větru;
- vysoká paropropustnost, Ret max 5 Pa.m²/W (ČSN EN 31092);
- délka k bokům, zakončení do gumy a přepnutím na suchý zip;
- na zádech dvojitý sklad umožňující volný pohyb při předpažení rukou;
- zapínání na zip až do stojáčku límce, krytý légou s druky
- vnitřní zipová kapsa
- samostatná vnitřní vyztužená zipová kapsa na komunikátor šířka: 10cm, výška 17cm, hloubka 3cm se zajištěním na suchý zip
- vnitřní materiál kapes pevná látka - ne síťovina
- límec stojatý

- domovenka vyšitá nebo našitá na levém rukávu – spodní okraj domovenky 16 cm pod ramenním švem
- na pravém rukávu našitá mechová část suchého zipu pro připevnění funkčního označení – spodní hrot označení 16 cm od ramenního švu
- barevná a tvarová stálost
- dlouhý rukáv zakončený nápletem nebo do gumy
- na předních dílech uvnitř kapsy na zip
- podšívka antistatická
- Přibližný náhled: dle nákresu, příloha č. 4

samostatně vpínací termovložka:

- barva černá
- svrchní hladký materiál plošná hmotnost: min. 180g/m² (nepřípustný prostup rouna)
- výplňkový materiál: 100% PES (vysoká tepelná izolace, např. duté vlákno)
- vpínání do bundy typu Bomber vlastním zipem s oboustrannými jezdcí anebo knoflíky s poutky
- délka k bokům
- dlouhý rukáv ze stejného materiálu
- límec na stojáček – jako typ Bomber bunda
- zipové vepnutí vložky až do stojáčku límce
- zadavatel požaduje materiálové listy, prohlášení o shodě
- zadavatel požaduje návod na údržbu
- zájemce předloží 1 vzorek bundy s termovložkou ve velikosti 5/56

11. Lehká převlečná bunda žlutočerná - větrovka

Vrchní, slabá bunda pro nošení v celoročním období (zejména jaro - podzim). Zadavatel vyžaduje materiál s vysokou odolností proti průniku vody, větru a umožňující odvádění potu

- Spodní část bundy a rukávů je černé barvy, vrchní část reflexní žlutá barva, barvy dle vyhlášky č. 418/2008 Sb. ve znění pozdějších předpisů.
- **Bunda jako celek musí splňovat nároky ČSN EN ISO 20471 – oděvní součásti třída 2 (zadavatel vyžaduje prohlášení o shodě)**
- materiál tkanina s membránou a s podílem elastanu, plošná hmotnost materiálu 180 ±30 g/m² ;
- stálobarevný materiál, (ČSN EN ISO 105) na světle st. 4-5, praní st. 4-5, suchém otěru st. 4, mokřem otěru st. 3-4, v chemickém čištění st 4, v potu st. 4;
- odolnost vůči oděru Martindale ČSN EN ISO 12947-2 ot 25 000;
- životnost na min. 50 cyklů praní bez delaminace, vln a vyfouklých míst (ČSN EN ISO 6330)
- dostatečná pevnost a pružnost materiálu v tahu
- odolnost proti pronikání vody v ploše min. 10 000 mm vodního sloupce (ČSN EN 343);
- vysoká odolnost proti průniku větru;
- vysoká paropropustnost, R_{et} max 10 Pa.m²/W (ČSN EN 31092);
- materiál dosahující max. parametrů v odvodu potu, termoregulačních vlastnostech, větru-odolnost
- podlepené švy, hydrofobní nitě
- voděodolné zipy
- podšívka - připouští se síťovaná
- délka 2/3 (přes boky), prodloužený zadní díl o min. 4 cm
- v bočních švech jsou rozparky pro snadný přístup ke zbrani, které se zapínají na zdrhovadlo a zápinku na druk
- v podpaží je všito zdrhovadlo, které umožňuje lepší odvětrávání
- v dolním kraji a v pase a v dolním okraji tunel na utahování s brzdičkami
- zapínání na zip krytý dvojitou légou s druky,
- poutko na upevnění kamerky (šířka pro vepnutí 5 cm, výška 2,5 cm), umístěné na légu, 10 cm od průkrčníku
- na levém předním díle (pod lištou sedla) skrytá kapsa na zip
- na předních dílech ve spodní části dvě kapsy na zip
- samostatná zipová kapsa s vertikálním zapínáním na komunikátor (min. velikost vnitřního prostoru kapsy: šířka: 10cm, výška 17cm, hloubka 3cm)
- vnitřní kapsa pod légou, která kryje hlavní zip
- límec stojatý (uvnitř černé barvy a ze stejné látky jako bunda) s černou kapucí s kšiltlem, skrytou do límce, regulace pro velikost kapuce

- na levém rameni poutko na mikrofon vysílačky
- v místě přechodu žluté a černé barvy v těle a na rukávech bundy nástřik nebo našití: elastického stříbrného reflexního pásu šíře 50 mm (odolný proti otěru), dle ČSN EN ISO 20471
- dostatečně volný střih rukávů, který nesmí omezovat pohyb, zvednutí silné paže
- nad spodním okrajem bundy (nad spodním tunelem) bundy nástřik nebo našití: elastického stříbrného reflexního pásu šíře 50 mm (odolný proti otěru), dle ČSN EN ISO 20471
- reflexní šachovnice MP vepředu i vzadu na sedle, modro bílá, šíře 50mm, textilní (umístění viz nákres)
- na pravé straně předního dílu dostatečně široké poutko na odznak MP (kovový otvor)
- na zadním díle bundy, pod šachovnicí nápis „MĚSTSKÁ POLICIE“ v reflexní nebo retroreflexní barvě - dle ČSN EN ISO 20471, poměr písma cca 3:5
- na předním díle bundy, levé straně, pod šachovnicí nápis „MĚSTSKÁ POLICIE“ v reflexní nebo retroreflexní barvě- dle ČSN EN ISO 20471, poměr písma cca 3:5
- domovenka vyšitá nebo našitá na levém rukávu – spodní okraj domovenky 16 cm pod ramenním švem
- na pravém rukávu našitá mechová část stuhového uzávěru pro připevnění funkčního označení – spodní hrot označení 16 cm od ramenního švu
- zadavatel požaduje materiálové listy, prohlášení o shodě
- zadavatel požaduje návod na údržbu
- zájemce předloží 1 vzorek bundy s termovložkou ve velikosti 5/56

12. Černá termobunda s odepínacími rukávy - fleece

Bunda na ochranu nositele proti chladu, unisex s rozepínacím zipem (2. termo vrstva)

- barva černá
- materiál pletený fleece, dvojvrstvý dosahující max. tepelnou izolaci a zajišťující tepelný komfort v chladnu
- plošná hmotnost materiálu $190 \pm 20 \text{ g/m}^2$
- odolnost proti pronikání vody v ploše min. 5 000 mm vodního sloupce (ČSN EN 343)
- stálobarevný materiál, (ČSN EN ISO 105) na světle st. 4-5, praní st. 4-5, suchém otěru st. 4, mokřím otěru st. 3-4, v chemickém čištění st 4, v potu st. 4;
- dostatečná odolnost v otěru
- žmolovitost Martindale ČSN EN ISO 12945-2 st. 4;
- dostatečná pevnost a pružnost materiálu v tahu
- límec: stojáček
- elastické, ploché švy
- stálost deklarovaných vlastností i po mnohonásobném vyprání
- na pravé straně předního dílu poutko pro odznak, kovové lemování dírký
- na předním díle 1 vnitřní zipová kapsa v úrovni hrudníku
- na předních dílech prostřížené kapsy na zip
- vnitřní materiál kapes pevná látka - ne síťovina
- spodní strana materiálu fleece nebo pletenina
- odepínací rukávy - zip
- reflexní šachovnice MP na sedle (nad lištou sedla), modro bílá, šíře 50 mm- dle vyhlášky č. 418/2008 Sb.
- na zadním díle bundy, pod šachovnicí, nápis „MĚSTSKÁ POLICIE“ bílé barvy nebo reflexní barvy, poměr písma cca 3:5
- na předním díle bundy – levé straně, pod šachovnicí, nápis „MĚSTSKÁ POLICIE“ v bílé barvě nebo v reflexní barvě, poměr písma cca 3:5
- domovenka vyšitá nebo našitá na levém rukávu-spodní okraj domovenky 16 cm pod ramenním švem
- na pravém rukávu našitá mechová část mechového uzávěru pro připevnění funkčního označení - spodní hrot označení 16 cm od ramenního švu
- ve spodní části na bocích rozepínací zipy, cca 15 cm
- zadavatel požaduje materiálové listy, prohlášení o shodě
- zadavatel požaduje návod na údržbu
- uchazeč předloží 1 vzorek ve velikosti XXL

13. Termobunda žlutočerná, s odepínacími rukávy - fleece

- barva: spodní část bundy a rukávů je černé barvy, vrchní část reflexní žlutá barva, barvy dle vyhlášky č. 418/2008 Sb. ve znění pozdějších předpisů.
- **bunda jako celek musí splňovat nároky ČSN EN ISO 20471 – oděvní součásti třída 2 (zadavatel vyžaduje prohlášení o shodě)**
- **unisex s rozepínacím zipem (2. termo vrstva)**
- materiál pletený fleece, dvojrvtvý dosahující max. tepelnou izolaci a zajišťující tepelný komfort v mrazivém počasí (např. PES s elastenem)
- plošná hmotnost materiálu $190 \pm 20 \text{ g/m}^2$
- odolnost proti pronikání vody v ploše min. 5 000 mm vodního sloupce (ČSN EN 343)
- stálobarevný materiál, (ČSN EN ISO 105) na světle st. 4-5, praní st. 4-5, suchém otěru st. 4, mokřím otěru st. 3-4, v chemickém čištění st 4, v potu st. 4
- dostatečná odolnost v otěru
- úprava proti žmolkování, žmolkovitost Martindale ČSN EN ISO 12945-2 st. 4
- dostatečná pevnost a pružnost materiálu v tahu
- límeček: stojáček
- elastické, ploché švy
- stálost deklarovaných vlastností i po mnohonásobném vyprání
- na pravé straně předního dílu poutko pro odznak, kovové lemování dírký
- na předním díle 1 vnitřní zipová kapsa v úrovni hrudníku
- na předních dílech prostřižené kapsy na zip
- na levém předním díle tuhé poutko na připevnění kamerky (šířka pro vepnutí 5cm x výška 2,5 cm)
- vnitřní materiál kapes pevná látka - ne síťovina
- spodní strana materiálu fleece nebo pletenina
- odepínací rukávy – zip
- unisex
- reflexní šachovnice MP na sedle (nad lištou sedla), modro bílá, šíře 50 mm- dle vyhlášky č. 418/2008 Sb.
- na zadním díle bundy, pod šachovnicí, nápis „MĚSTSKÁ POLICIE“ bílé barvy nebo reflexní barvy
- na předním díle bundy – levé straně, pod šachovnicí, nápis „MĚSTSKÁ POLICIE“ v bílé barvě nebo v reflexní barvě (poměr písma cca 3:5)
- domovenka vyšitá nebo našitá na levém rukávu-spodní okraj domovenky 16 cm pod ramenním švem
- na pravém rukávu našitá mechová část mechového uzávěru pro připevnění funkčního označení - spodní hrot označení 16 cm od ramenního švu
- ve spodní části na bocích rozevírací zipy, cca 15 cm
- zadavatel požaduje materiálové listy, prohlášení o shodě
- zadavatel požaduje návod na údržbu
- uchazeč předloží 1 vzorek ve velikosti XXL

14. Žlutá, reflexní polokošile s krátkými rukávy – PIQUE ÚPLET

- barva: fluorescenční žlutá, signální s vysokou viditelností (uchazeč garantuje shodu s EN ISO 20471, tř. 2)
- materiál – vysoce funkční, kvalitní úplet pro zajištění maximální ventilace vzduchu a odvodu tělesných výparů a potů od těla, zachovávající tvar, úprava nevyvolávající alergické reakce
- materiál dvojrvtvý: PES/BA s příjemnou vnitřní úpravou (BA) – vhodné i pro nošení i na holém těle
- plošná hmotnost materiálu: min: 200 g/m^2
- odolnost materiálu proti zatrhání
- stálobarevný materiál: vhodný pro domácí i profesionální opakované praní, je požadovaná stálobarevnost i v opakovaném chemickém čištění
- šitý límeček v barvě černé, uvnitř černá paspule, léga v barvě polokošile-na 3 stejnobarevné knoflíky
- ve spodní části légy pevné poutko na upevnění kamerky (šířka 5 cm, výška 2,5 cm), umístěné 1 cm pod spodním knoflíkem a 10 cm od průkrčníku
- elastické, ploché švy
- zadním díle v horní části je nápis MĚSTSKÁ POLICIE, v černé barvě. Jednotlivá slova nápisu jsou pod sebou

- na předním díle - levé straně a na zadním díle nápis „MĚSTSKÁ POLICIE“ v černé barvě. Jednotlivá slova nápisu jsou pod sebou, poměr písma cca 3:5
- na předním díle - pravé straně vyšitý znak městské policie
- domovenka vyšitá nebo našitá na levém rukávu – spodní okraj domovenky 16 cm pod ramenním švem
- v ramenních švech reflexní „paspulka“ - protažena do rukávu
- krátké rukávy ukončeny pružným nástříkem v retroreflexní stříbrné odrazové barvě (\\\\\\\\) retroreflexe
- dostatečně široké zakončení rukávů – bicepsy (nevhodné je provedení slim)
- na spodní části předního i zadního dílu dva odrazové pásy (horizontální pružné nástříky) v retroreflexní stříbrné barvě (\\\\\\\\), šířky min. 50 mm, vzdálené od sebe a od spodního kraje min. 50 mm
- rukávy dostatečně široké zakončení rukávů – bicepsy (nepřípustné je provedení slim)
- na pravém rukávu našitá mechová část mechového uzávěru pro připevnění funkčního označení - spodní hrot označení 16 cm od ramenního švu
- zadavatel požaduje materiálové listy, prohlášení o shodě
- zadavatel požaduje návod na údržbu
- zájemce předloží 1 vzorek ve velikosti XXL, současně předloží vzorky materiálu žluté reflexní barvy (reflexního barevného spektra) k výběru barvy
- přibližný náhled: dle nákresu, *obrázek č. 6*
- nákres je orientační; zadavatel požaduje splnění shody s EN ISO 20471, tř. 2, a za tímto účelem umožňuje variantní řešení retroreflexních pruhů

15. Modrá polokošile s krátkými rukávy - PIQUE ÚPLET

- stálobarevná modrá barva
- materiál – vysoce funkční úplet pro zajištění maximální ventilace vzduchu a odvodu tělesných výparů a potů od těla, zachovávající tvar, úprava nevyvolávající alergické reakce
- materiál dvojvrstvý: PES/BA s příjemnou vnitřní úpravou (BA) – vhodné, příjemné pro nošení i na holém těle
- plošná hmotnost materiálu: min: 200g/ m²
- vysoce funkční úplet zachovávající tvar PES/BA dle nabídky dodavatele
- odolnost materiálu proti zatrhání
- stálobarevný materiál: vhodný pro domácí i profesionální opakované praní, je požadovaná stálobarevnost i v opakovaném chemickém čištění
- límeček tmavě modrý, léga na 3 tmavě modré knoflíky
- ve spodní části légy pevné poutko na upevnění kamerky (šířka 5 cm, výška 2,5 cm), umístěné 1 cm pod spodním knoflíkem a 10 cm od průkrčníku
- elastické, ploché švy
- zadním díle v horní části je nápis „MĚSTSKÁ POLICIE“ v retroreflexní stříbrné barvě. Jednotlivá slova nápisu jsou pod sebou, poměr písma cca 3:5
- na předním díle (vlevo) nápis „MĚSTSKÁ POLICIE“ v retroreflexní stříbrné barvě, poměr písma cca 3:5
- na předním díle - vpravo vyšitý znak městské policie
- domovenka vyšitá nebo našitá na levém rukávu – spodní okraj domovenky 16 cm pod ramenním švem
- v ramenních švech reflexní „paspulka“ - protaženo do rukávu
- krátké rukávy ukončeny pružným nástříkem v retroreflexní stříbrné odrazové barvě (\\\\\\\\), retroreflexe dle ČSN EN ISO 20471
- na spodní části předního i zadního dílu dva odrazové pásy (horizontální pružné nástříky) v retroreflexní stříbrné barvě (\\\\\\\\), šířky min. 50 mm, vzdálené od sebe a od spodního kraje min. 50 mm -
- rukávy dostatečně široké zakončení rukávů – bicepsy (nepřípustné je provedení slim)
- na pravém rukávu našitá mechová část mechového uzávěru pro připevnění funkčního označení - spodní hrot označení 16 cm od ramenního švu
- zadavatel požaduje materiálové listy, prohlášení o shodě
- zadavatel požaduje návod na údržbu
- zájemce předloží 1 vzorek ve velikosti XXL, současně předloží vzorky materiálu modré barvy (světle až středně modré barevné spektrum) k výběru barvy
- přibližný náhled: dle nákresu, *obrázek č. 6*
- nákres je orientační; zadavatel požaduje splnění shody s EN ISO 20471, tř. 2, a za tímto účelem umožňuje variantní řešení retroreflexních pruhů

16. Tričko s krátkým rukávem

- barva černá
- stálobarevný materiál, (ČSN EN ISO 105) na světle st. 4-5, praní st. 4-5, suchém otěru st. 4,
- mokřím otěru st. 3-4, v chemickém čištění st 4, v potu st. 4;
- minimální změna rozměrů při praní a sušení
- materiál: 100% bavlna, úplet
- bez límečku, ke krku
- na předním díle, levé straně i na zadním díle nápis „MĚSTSKÁ POLICIE“ v bílé barvě nebo reflexní barvě
- zájemce předloží 1 vzorek velikosti XXL

17. Tričko s krátkým rukávem pod taktickou vestu

- barva černá
- materiál: 100% bavlna
- stálobarevný materiál, (ČSN EN ISO 105) na světle st. 4-5, praní st. 4-5, suchém otěru st. 4,
- mokřím otěru st. 3-4, v chemickém čištění st 4, v potu st. 4;
- bez límečku, ke krku
- na předním díle, levé straně i na zadním díle nápis „MĚSTSKÁ POLICIE“ v bílé barvě nebo reflexní barvě
- domovenka našitá na levém rukávu – spodní okraj domovenky 16 cm pod ramenním švem
- na pravém rukávu našitá mechová část mechového uzávěru pro připevnění funkčního označení - spodní hrot označení 16 cm od ramenního švu
- uchazeč předloží 1 vzorek ve velikosti XXL

18. Košile světle modrá s krátkým rukávem

- barva světle modrá
- materiál: košilovina, vyznačující se komfortem při nošení a s dobrým odvodem potu
- složení materiálu min. 50% BA, příp. materiál dle nabídky výrobce, nemačková, prodyšná úprava
- nárameníky
- na předním díle dvě kapsy s patkou
- nad levou kapsou vyšitý tmavěmodrý nápis „MĚSTSKÁ POLICIE“
- domovenka našitá na levém rukávu – spodní okraj domovenky 16 cm pod ramenním švem
- zadavatel požaduje možnost objednávek pánského a dámského střihu
- zájemce předloží 1 vzorek pánského střihu ve velikosti 43 a 1 vzorek dámského střihu ve velikosti L

19. Košile bílá s dlouhým rukávem, společenská

- barva bílá
- materiál: košilovina, vyznačující se komfortem při nošení a s dobrým odvodem potu
- složení materiálu min 50% BA, příp. materiál dle nabídky výrobce, nemačková, prodyšná úprava
- zapínání bez légy
- zájemce předloží 1 vzorek ve velikosti 43

20. Termoprádlo: tričko s krátkým rukávem, letní (funkční 1. vrstva)

První vrstva k ochraně nositele a k regulaci odvodu přebytečných par a udržení pokožky v suchu při běžných i zvýšených teplotách

- barva bílá
- unisex
- materiál dosahující max. termoregulační efekt, maximum možných funkčních parametrů v odvodu potu, prodyšnosti, udržení konstantní teploty těla,
- rychleschnoucí, prodyšný, pružný, anatomicky tvarovaný, přiléhavý střih
- bakteriostatické vlastnosti materiálu (antibakteriální úprava nevyvolávající alergické reakce)
- regulace odvodu přebytečných par a udržení těla v suchu – funkčnost
- vysoká prodyšnost
- vysoce prodyšný materiál 100-150 g/m²
- rychleschnoucí hladký nebo strukturovaný materiál
- elastická schopnost materiálu,
- stálobarevný materiál

- průkrčník dokulata
- bezešvý výrobek či s plochými švy
- stálost deklarovaných vlastností i po mnohonásobném vyprání a sušení
- minimální změna rozměrů při praní a sušení, vhodné pro celodenní nošení
- stálobarevnost v potu, při praní, stálost deklarovaných vlastností i po mnohonásobném vyprání
- zadavatel požaduje materiálové listy, prohlášení o shodě
- zadavatel požaduje návod na údržbu
- uchazeč předloží 1 vzorek ve velikosti XXL

21. Termoprádlo: leggins - nohavice, pro zimní období (funkční 1. vrstva)

Výrobek je určen k ochraně nositele a k regulaci odvodu přebytečných par a udržení těla v teple a suchu i při nižších teplotách

- černá nebo tmavě modrá barva
- dlouhé nohavice
- materiál dosahující max. tepelnou izolaci v chladivém až mrazivém počasí
- rychleschnoucí, prodyšný, pružný, hřejivý, anatomicky tvarovaný, přiléhavý střih
- nejvyšší možná záhřevná funkčnost materiálu
- prodyšný materiál $180 \pm 30 \text{ g/m}^2$
- regulace odvodu přebytečných par a udržení těla v suchu – funkčnost
- bakteriostatické vlastnosti materiálu (antibakteriální úprava nevyvolávající alergické reakce)
- stálobarevný materiál, (ČSN EN ISO 105) na světle st. 4-5, praní st. 4-5, suchém otěru st. 4,
- mokrém otěru st. 3-4, v chemickém čištění st 4, v potu st. 4;
- elastické, ploché švy
- elastická schopnost materiálu
- stálost deklarovaných vlastností i po mnohonásobném vyprání a sušení
- minimální změna rozměrů při praní a sušení, vhodné pro celodenní nošení
- stálobarevnost v potu, při praní, stálost deklarovaných vlastností i po mnohonásobném vyprání
- zadavatel požaduje materiálové listy, prohlášení o shodě
- zadavatel požaduje návod na údržbu
- uchazeč předloží 1 vzorek ve velikosti XXL

22. Termoprádlo: tričko s dlouhým rukávem, pro zimní období (funkční 1. vrstva)

- černá nebo tmavě modrá barva
- tričko s dlouhým rukávem
- Krční otvor je proveden ve tvaru kruhu, zadní díl trička je prodloužen o cca 5 cm.
- materiál dosahující max. tepelnou izolaci v chladivém až mrazivém počasí
- rychleschnoucí, prodyšný, pružný, hřejivý, anatomicky tvarovaný, přiléhavý střih
- funkční prodyšný materiál, gramáž $180 \pm 30 \text{ g/ m}^2$, trvale elastický materiál
- nejvyšší možná záhřevná funkčnost materiálu
- materiál polypropylen, možná kombinace s přízí
- regulace odvodu přebytečných par a udržení těla v suchu – funkčnost
- bakteriostatické vlastnosti materiálu (antibakteriální úprava nevyvolávající alergické reakce)
- stálobarevný materiál, (ČSN EN ISO 105) na světle st. 4-5, praní st. 4-5, suchém otěru st. 4,
- mokrém otěru st. 3-4, v chemickém čištění st 4, v potu st. 4;
- elastické, ploché švy
- elastická schopnost materiálu
- stálost deklarovaných vlastností i po mnohonásobném vyprání a sušení
- minimální změna rozměrů při praní a sušení, vhodné pro celodenní nošení
- stálobarevnost v potu, při praní, stálost deklarovaných vlastností i po mnohonásobném vyprání
- zadavatel požaduje materiálové listy, prohlášení o shodě
- zadavatel požaduje návod na údržbu
- uchazeč předloží 1 vzorek ve velikosti XXL

23. Rolák se zipem a dlouhým rukávem (funkční 2. vrstva)

- barva černá
- barvo-stálý, min. 200 g/m²
- hladký, příjemný a elastický úplet (nevyvolávající alergické reakce)
- funkční dvojitý materiál dosahující max. tepelnou izolaci v chladivém až mrazivém počasí
- regulace odvodu přebytečných par a udržení těla v suchu
- funkčnost, vysoká záhřevnost
- dlouhý rukáv je zakončený cca 5 cm širokým stahovacím úpletem dvojitým
- límec: vyšší stojáček, ev. rolák se zipem,
- hladký úplet černé barvy s příjemnou vnitřní vrstvou, připouští se vnitřní pleteninové kličky
- zadní díl prodloužený
- elastické, ploché švy
- elastická schopnost materiálu
- stálobarevný materiál, (ČSN EN ISO 105) na světle st. 4-5, praní st. 4-5, suchém otěru st. 4,
- mokřím otěru st. 3-4, v chemickém čištění st 4, v potu st. 4;
- zadavatel požaduje materiálové listy, prohlášení o shodě
- zadavatel požaduje návod na údržbu
- uchazeč předloží 1 vzorek ve velikosti XXL

24. Bavlněný rolák (2. vrstva)

- služební rolák z jednolícího úpletu
- barva: černá
- stálobarevný materiál, (ČSN EN ISO 105) na světle st. 4-5, praní st. 4-5, suchém otěru st. 4,
- mokřím otěru st. 3-4, v chemickém čištění st 4, v potu st. 4;
- materiál: BA s podílem elastanu, min 200 g/m²
- průkrčník a zakončení rukávů řešeno dvojitým pružným úpletem s podílem elastanu

25. Polobotky služební celoroční

- barva černá bez barevných doplňků a ozdob
- hladké bez ozdob
- materiál celousňový, kvalitní hovězina s hydrofobní úpravou
- absorpce energie v oblasti paty
- izolace obuvi proti chladu, silnější dvojsložková podešev
- odolnost proti palivovým olejům
- hydrofobní úprava obuvi
- šněrovací systém na obuvnické kroužky (antikorozi úprava) na šněrovadla s plastovými koncovkami
- vysoká paropropustnost, mikroporézní pěnový materiál s vysokou prodyšností a vysokou oteřuvzdorností, celovypodšívkované – materiál pohlcující vlhu a pachy
- vkladací stélka anatomicky tvarovaná a vysokou vysychavostí
- všechny materiály použité k výrobě obuvi musí být stálobarevné
- záhyby na špičce a patě musí být vyhlazeny
- podešev: PUR/PUR nebo PUR/PRYŽ
- minimální certifikace: ČSN EN ISO 20347
 - O2 – absorpce došlapové energie v oblasti paty, odolnost vůči penetraci a absorpci vody, uzavřená pata, antistatické vlastnosti
 - WR – voděodolnost obuvi
- SRC – odolnost vůči uklouznutí certifikovaná v úrovni SRC
- z vnější strany obuvi nesmí být žádný prvek s názvem výrobce či dodavatele
- zadavatel požaduje materiálové listy, prohlášení o shodě
- zadavatel požaduje návod na údržbu
- zájemce předloží 1 vzorek ve velikosti 45

26. Obuv – kanady, celoroční – střední (nad kotník)

Obuv vysoká celoroční musí být odolná, kvalitně vyrobená, použitelná do standardních i extrémních podmínek a splňovat níže uvedené požadavky zadavatele

- barva černá bez barevných doplňků a ozdob
- výška boty (měřeno v uvnitř obuvi bez vkladací stelky) 12-15 cm
- absorpce energie v oblasti paty min. dle ČSN EN ISO 20347
- dobré zpevnění nohy v oblasti kotníku
- podešev: protiskluzová a oděruvzdorná, silnější dvojsložková podešev, izolace obuvi proti chladu
- vrchní materiál: kvalitní useň hovězí s hydrofobní úpravou, síla min. 1,8 mm, nepřipouští se textilní prvky, švy s hydrofobní úpravou,
- materiály s funkcí odvodu potu,
- celovypodšívkané, s vysokou prodyšností a vysokou otěruvzdorností, materiál pohlcující vlhko a pachy, odolnost podšívky vůči otěru za mokra
- vnitřek: odolný proti tvorbě pachů, plísní, bakterií a hub
- podešev: PUR nebo PUR/PRYŽ
- špička: špička boty musí být zpevněna tužinkou - min. 1,8 mm
- minimální certifikace: ČSN EN ISO 20347
 - O2 – uzavřená oblast paty, antistatické vlastnosti, absorpce došlapové energie v oblasti paty, průnik vody a absorpce vody
 - P – odolnost kompletní obuvi proti propíchnutí
 - WR – voděodolnost obuvi
 - CI – odolnost obuvi vůči promrzání přes podešev
 - SRC – odolnost vůči uklouznutí certifikovaná v úrovni SRC
- Odolnost vůči oděru za sucha a za mokra (min. 180000 cyklů a za mokra min. 45000 cyklů)
- šněrovací systém na obuvnické kroužky (antikoroze úprava), ev. plastová očka, na šněrovadla s plastovými koncovkami
- zadavatel požaduje materiálové listy, prohlášení o shodě
- zadavatel požaduje návod na údržbu
- zájemce předloží 1 vzorek ve velikosti 45

27. obuv – kanady, celoroční – vysoké (poloholeňové)

Obuv vysoká celoroční musí být odolná, kvalitně vyrobená, použitelná do standardních i extrémních podmínek a splňovat níže uvedené požadavky zadavatele

- barva černá bez barevných doplňků a ozdob
- výška boty (měřeno uvnitř obuvi bez vkladací stelky) cca 18-20 cm
- absorpce energie v oblasti paty min. dle ČSN EN ISO 20347
- dobré zpevnění nohy v oblasti kotníku
- podešev: protiskluzová a oděruvzdorná, silnější dvojsložková podešev, izolace obuvi proti chladu
- vrchní materiál: kvalitní useň hovězí, síla min. 2,0 mm, hydrofobní úprava, švy s hydrofobní úpravou, nepřipouští se textilní prvky
- materiály-s funkcí odvodu potu,
- celovypodšívkané, s vysokou prodyšností, paropropustnot $R_{e\text{t}}$ méně než 15 Pa.m²/W, a vysokou otěruvzdorností, materiál pohlcující vlhko a pachy, odolnost podšívky vůči otěru za mokra
- vnitřek: odolný proti tvorbě pachů, plísní, bakterií a hub
- podešev: PUR/PRYŽ
- špička: špička boty musí být zpevněna tužinkou - min. 1,8 mm
- minimální certifikace: ČSN EN ISO 20347
 - O2 – uzavřená oblast paty, antistatické vlastnosti, absorpce došlapové energie v oblasti paty, průnik vody a absorpce vody
 - P – odolnost kompletní obuvi proti propíchnutí
 - WR – voděodolnost obuvi
 - CI – odolnost obuvi vůči promrzání přes podešev
 - SRC – odolnost vůči uklouznutí certifikovaná v úrovni SRC
 - Odolnost vůči oděru za sucha a za mokra (min. 180000 cyklů a za mokra min. 45000 cyklů)
- šněrovací systém na obuvnické kroužky (antikoroze úprava), ev. plastová, na šněrovadla s plastovými koncovkami

- zadavatel požaduje materiálové listy, prohlášení o shodě
- zadavatel požaduje návod na údržbu
- zájemce předloží 1 vzorek ve velikosti 45

28. Perforovaná obuv pro letní nošení v budově

- barva černá bez barevných doplňků a ozdob
- materiál: kůže, příp. kombinace, dle nabídky dodavatele
- vysoce prodyšné, zajišťující optimální mikroklima
- celovypodšívkované – materiál pohlcující vlhko a pachy
- šněrovací systém na obuvnické kroužky (antikoroziční úprava) ev. plastové či textilní úchyty na šněrovadla s plastovými koncovkami
- podrážka (PUR) v černé barvě nesmí špinit světlé podlahy
- zadavatel požaduje materiálové listy, prohlášení o shodě
- zadavatel požaduje návod na údržbu
- zájemce předloží 1 vzorek ve velikosti 45

29. Obuv sportovního typu pro cyklohlídku

Obuv musí být odolná, kvalitně vyrobená, použitelná do standardních i extrémních podmínek a splňovat níže uvedené požadavky zadavatele:

- barva černá bez barevných doplňků a ozdob
- dobré zpevnění nohy v oblasti špičky
- silnější dvojsložková podešev, protiskluzová a oděruvzdorná, tlumící nášlapné síly
- vrchní materiál: přírodní useň hovězí, síla min. 1,8mm, kombinace s textilními prvky, hydrofobní úprava, švy s hydrofobní úpravou
- vnitřek: prodyšný materiál pohlcující vlhko a pachy, odolnost podšívky vůči otěru za mokra udržující sucho a tvar, odolný proti tvorbě plísní, bakterií a hub
- podešev: PUR/PUR
- špička: špička boty musí být zpevněna tužinkou - min. 1,8 mm
- minimální certifikace: ČSN EN ISO 20347
 - O2 – uzavřená oblast paty, antistatické vlastnosti, absorpce došlapové energie v oblasti paty, průnik vody a absorpce vody
 - P – odolnost kompletní obuvi proti propíchnutí
 - WR – voděodolnost obuvi
 - CI – odolnost obuvi vůči promrzání přes podešev
 - SRC – odolnost vůči uklouznutí certifikovaná v úrovni SRC
- Odolnost vůči oděru za sucha a za mokra (min. 180000 cyklů a za mokra min. 45000 cyklů)
- obuv musí být vhodná pro cyklisty
- snadná údržba
- šněrovací systém na obuvnické kroužky (antikoroziční úprava) ev. plastové či textilní úchyty na PES šněrovadla s plastovými koncovkami
- zadavatel požaduje materiálové listy, prohlášení o shodě
- zadavatel požaduje návod na údržbu
- zájemce předloží 1 vzorek ve velikosti 45

30. Opasek kalhotový

- barva černá
- šířka 3cm
- spona stříbrná
- materiál hovězí useň
- uchazeč předloží 1 vzorek na pas 105 cm

31. Opasek služební - dvouřadý

- barva černá
- materiál: nylon
- popruhový zdvojený s vnitřním suchým zipem

- spona s pojistkou proti rozepnutí
- šíře 5 cm
- uchazeč předloží 1 vzorek XL

32. Pouzdro pistolové, opaskové na ČZ 75B, 75D Compact

- barva černá
- materiál: plast, nylon,
- úchyt průvlekem na 5 cm široký opasek
- oboustranné použití pravákem nebo levákem
- minimálně dvojité zajištění zbraně v pouzdře
- uchazeč předloží 1 vzorek

33. Pouzdro pistolové stehenní – taktické na ČZ 75B, 75D Compact

- barva černá
- materiál: plast, nylon,
- úchyt na 5 cm široký opasek a stehno
- oboustranné použití pravákem nebo levákem
- minimálně dvojité zajištění zbraně v pouzdře
- uchazeč předloží 1 vzorek

34. Pouzdro na zásobník na ČZ 75B, 75D Compact

- barva černá
- materiál plast, nylon,
- úchyt na 5 cm široký opasek
- zajištění zásobníku v pouzdře
- uchazeč předloží 1 vzorek

35. Pouzdro na ocelová řetízková pouta

- barva černá
- materiál: plast, nylon,
- zajištění pout v pouzdře
- úchyt na 5 cm široký opasek
- uchazeč předloží 1 vzorek

36. Pouzdro na plynový spray

- barva černá
- materiál nylon
- výška 10cm
- úchyt na 5 cm široký opasek
- uchazeč předloží 1 vzorek

37. Pouzdro na služební průkaz

- barva černá
- materiál: kůže
- rozkládací
- 4 přihrádky na doklady + jedna výklopná na odznak
- uchazeč předloží 1 vzorek

38. Brašnička na opasek

- černá barva
- rozměry: šířka 14, výška 19 cm, hloubka 5 cm
- materiál nylon
- zapínání na zip
- pevný úchyt na 5 cm široký opasek

- uchazeč předloží 1 vzorek

39. Pouzdro na lékárničku

- barva černá
- materiál nylon
- rozměry: výška 11, šířka 14 cm, hloubka 5 cm
- kapsa na předním díle na zip
- zapínání na zip
- pevný úchyt na 5 cm široký opasek
- uchazeč předloží 1 vzorek

40. Pouzdro na vysílačku Motorola Mototrbo DP3401

- barva černá
- materiál nylon
- zapínání na zádržnou gumu s drukem
- úchyt na 5 cm široký opasek
- uchazeč předloží 1 vzorek

41. Pouzdro na komunikátor – smartphone

- barva černá
- materiál nylon
- rozměry šířka 10cm, výška 17cm, hloubka 4 cm
- zapínání na zip
- úchyt na 5 cm široký opasek
- přední část vyztužená (ochrana displeje)
- uchazeč předloží 1 vzorek

42. Peněženka

- barva černá
- rozměry: výška 10, šířka 22,5 cm
- materiál nylon
- 2 kapsy na papírové bankovky
- kapsa na kovové mince se zapínáním na zip
- uchazeč předloží 1 vzorek

43. Závěs na teleskopický obušek

- otočný
- uchazeč předloží 1 vzorek

44. Funkční označení - hodnotní označení

látkové stříbrné a zlaté

- vyšité na černém podkladě
- kovové (odznak) na límce
- foto vzoru na vyžádání u MP

45. Cyklistické brýle

- materiál čoček: Nárazuvzdorný polykarbonát
- barva zorníků: kouřová, tmavá. Nepřípustná je zrcadlová úprava
- skla odolná proti poškrábání, vysoká odolnost při nárazu, optická korektnost
- barva rámu: černá, tmavě modrá nebo šedá
- materiál rámu: anatomicky tvarovaný rámeček, odolný a flexibilní polykarbonát
- nosníky: protiskluzové, hydrofilní nosník
- sluneční filtr: vhodný pro jasné (ostré) vidění
- UV 400nm A, B, C - 100% ochrana proti škodlivému UV záření typu A, B, C.

46. Vesta žlutá, reflexní

Reflexní vesta, s reflexním stříbrným páskem, k nošení přes svrchní oděv.

- materiál 100% PES
- stálobarevná fluorescenční žlutá barva (dodavatel garantuje shodu ČSN EN ISO 20471 tř. 2, zadavatel požaduje prohlášení o shodě)
- stálobarevný materiál vhodný pro opakované domácí i profesionální praní, stálobarevnost i v chemickém čištění
- přední a zadní díl sešitý v oblasti ramen, zapínání na bocích pomocí stuhového uzávěru, který umožňuje regulaci šíře
- na spodní části dva horizontální retroreflexní pásy stříbrné barvy šířky min. 50mm, vzdálené od sebe a od spodního kraje min. 50mm (koeficient retroreflexe ČSN EN ISO 20471 tř. 2, zadavatel požaduje prohlášení o shodě)
- okraje vesty a průkrčník ve tvaru „U“ lemovány šikmým proužkem barvy černé nebo v barvě základního materiálu
- na zadním díle nápis „MĚSTSKÁ POLICIE“ v retroreflexní stříbrné barvě, písmo cca v poměru 3:5
- na předním díle - vpravo poutko na odznak,
- na předním díle - vlevo nápis „MĚSTSKÁ POLICIE“ retroreflexní stříbrné barvě, písmo cca v poměru 3:5
- provedení reflexní vesty musí být v souladu se zákonem č. 361/2000Sb.
- zadavatel požaduje materiálové listy, prohlášení o shodě
- zadavatel požaduje návod na údržbu
- zájemce předloží 1 vzorek ve velikosti XL

47. Baseballka se šachovnicí – nízký typ

- černá barva
- materiál: stálobarevný, směs PES/BA
- vhodný pro domácí i profesionální opakované praní, je požadovaná stálobarevnost i v opakovaném chemickém čištění
- šachovnice (modro- bílá)
- našitý nebo vyšitý kulatý, čepicový odznak MP
- vyztužení tvarovatelného kšiltu
- vzadu otvor s nastavitelným páskem pro různý obvod hlavy, posunovatelné zapínání na kovovou sponu
- nitě: 100% PES
- zadavatel požaduje materiálové listy
- zadavatel požaduje návod na údržbu
- uchazeč předloží 1 vzorek univerzální velikosti

48. Čepice zimní -,kulich“

- barva: černá
- materiál držíci tvar, „nežmolkující“ fleece nebo pletenina (bez bambule)
- výhodou: uvnitř čelní léga - odolná proti větru
- minimální změny rozměrů při navlhnutí a při sušení
- stálobarevnost v potu
- našitý nebo vyšitý nápis „MĚSTSKÁ POLICIE“ v bílé barvě, nápis v poměru cca 3:5
- bez nápisů a firemních log
- zadavatel požaduje materiálové listy
- zadavatel požaduje návod na údržbu
- uchazeč předloží 1 vzorek univ. velikosti

49. Ponožky letní

- barva černá, stálobarevná
- požadujeme materiál, který nezmění své vlastnosti i po 12 hodinovém náročném používání
- vysoce prodyšný a rychleschnoucí materiál pro dokonalé odvětrání nohy
- schopnost rychlého odvodu vlhkosti

- pružný, zvýšený zdravotní lem
- kompresní pás přes nárt
- tvarová stálost
- bez nášivek, výšivek
- antibakteriální úprava
- zadavatel požaduje materiálové listy
- zadavatel požaduje návod na údržbu
- zájemce předloží 1 vzorek na velikost nohy 45

50. Ponožky zimní, termo

- barva černá nebo šedočerná
- požadujeme kvalitní materiál, který nezmění své vlastnosti i po 12 hodinovém náročném používání
- vysoce prodyšný, hřejivý a rychleschnoucí materiál
- rychlý odvod vlhkosti
- termoizolační vlastnosti s vynikající tepelnou izolací pro tepelný komfort nohy
- rychlý odvod vlhkosti
- kompresní pruhy v oblasti nártu a kotníku, pro fixaci pohybu ponožky
- materiálově zesílená pata a špička
- pružnost lemu
- tvarová stálost
- zátěžové zóny
- bez nášivek, výšivek
- antibakteriální úprava
- zadavatel požaduje materiálové listy
- zadavatel požaduje návod na údržbu
- zájemce předloží 1 vzorek na velikost nohy 45

51. Rukavice pro zimní období

Rukavice s podšívkou uvnitř, na zápěstí je všita stahovací guma pro pohodlné usazení na ruce

- černá barva
- materiál PES (antipiling fleece)
- výhodou: TEMPISH TOUCHSCREEN pro snadné ovládání dotykových telefonů, tabletů bez nutnosti sundávání rukavice, tzn. zvýšený cit v oblasti prstů
- zakončení: náplet, guma nebo pásek na stažení na suchý zip
- klasický střih, pětiprstové
- snadná údržba
- tvar nemění ani po mnohonásobném vyprání a sušení
- rukavice bez nápisů a firemních log
- zadavatel požaduje materiálové listy
- zadavatel požaduje návod na údržbu
- uchazeč předloží 1 vzorek velikosti 9

52. Rukavice protiúderové, krátký typ

- černá barva
- materiál useň
- lehké 5 ti prstové rukavice
- protektory v oblasti hřbetu ruky a na všech článcích prstů – kromě posledního dílku na ukazováku pravé ruky
- flexi upínání okolo zápěstí
- zvýšená ochrana proti úderu a jiným nebezpečím, i proti ostrým nebo tupým předmětům
- zadavatel požaduje materiálové listy
- zadavatel požaduje návod na údržbu
- uchazeč předloží 1 vzorek velikosti 9

53. Cyklistické rukavice – bezprstové

- protiskluzová úprava
- zapínání na suchý zip a poutko pro snadnější nasazení rukavic.
- svrchní část: prodyšná, elastická ve všech směrech, savý povrch
- dlaň: prodyšná kůže
- vlastnosti: vysoce savý povrch, poutko pro snadné svlékání rukavic, lehké jednoduché nasazení
- velikosti: S, M, L, XL
- barvy: černé nebo černošedé či černomodré
- zadavatel požaduje materiálové listy
- zadavatel požaduje návod na údržbu
- uchazeč předloží 1 vzorek XL

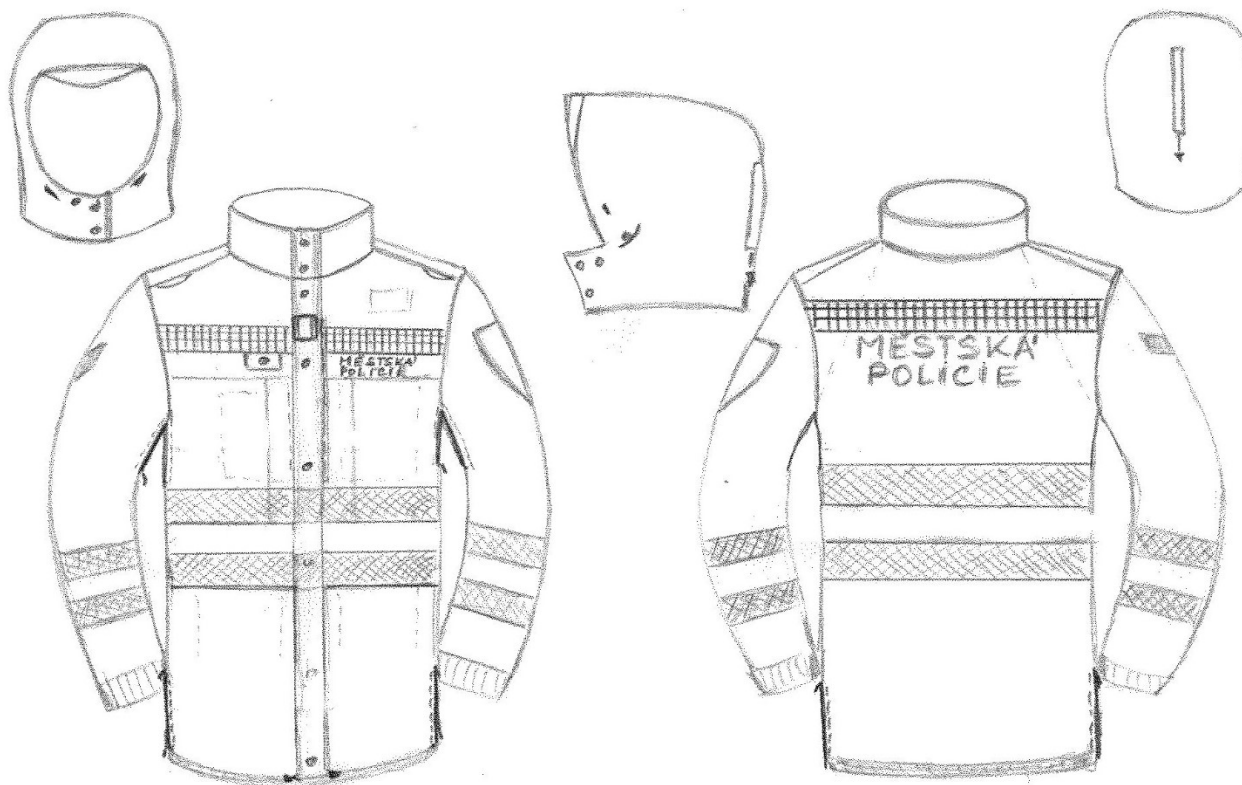
54. Rukavice protipořezové

- barva černá
- rukavice musí splňovat ČSN EN 388 (83 2350) Ochranné rukavice proti mechanickým rizikům
- 5-ti prstové rukavice proti řezu čepelí a propíchnutí, krátké
- na vnitřní straně prstů a v prostoru dlaně odolnost proti řezu čepelí minimálně kategorie odolnosti 4 v souladu s ČSN EN 388 (83 2350)
- na vnitřní straně prstů a v prostoru dlaně odolnost proti propíchnutí minimálně kategorie odolnosti 3 v souladu s ČSN EN 388 (83 2350)
- úprava vnitřní strany rukavice takovým způsobem, aby umožňovala dobrý cit v rukou, např. při realizaci oprávnění strážníka odebrat zbraň v souladu s § 14 zákona číslo 553/1991 Sb., o obecní policii v platném znění (strážník se přesvědčí, zda u sebe nemá osoba zbraň), ovladatelnost zbraně apod.
- přiléhavý, komfortní střih
- materiál dle nabídky dodavatele
- odolnost proti oděru a roztržení
- možnost stažení rukavice v oblasti zápěstí
- rukavice lze čistit běžným praním
- zadavatel požaduje materiálové listy, prohlášení o shodě
- zadavatel požaduje návod na údržbu
- uchazeč předloží vzorek velikosti 9

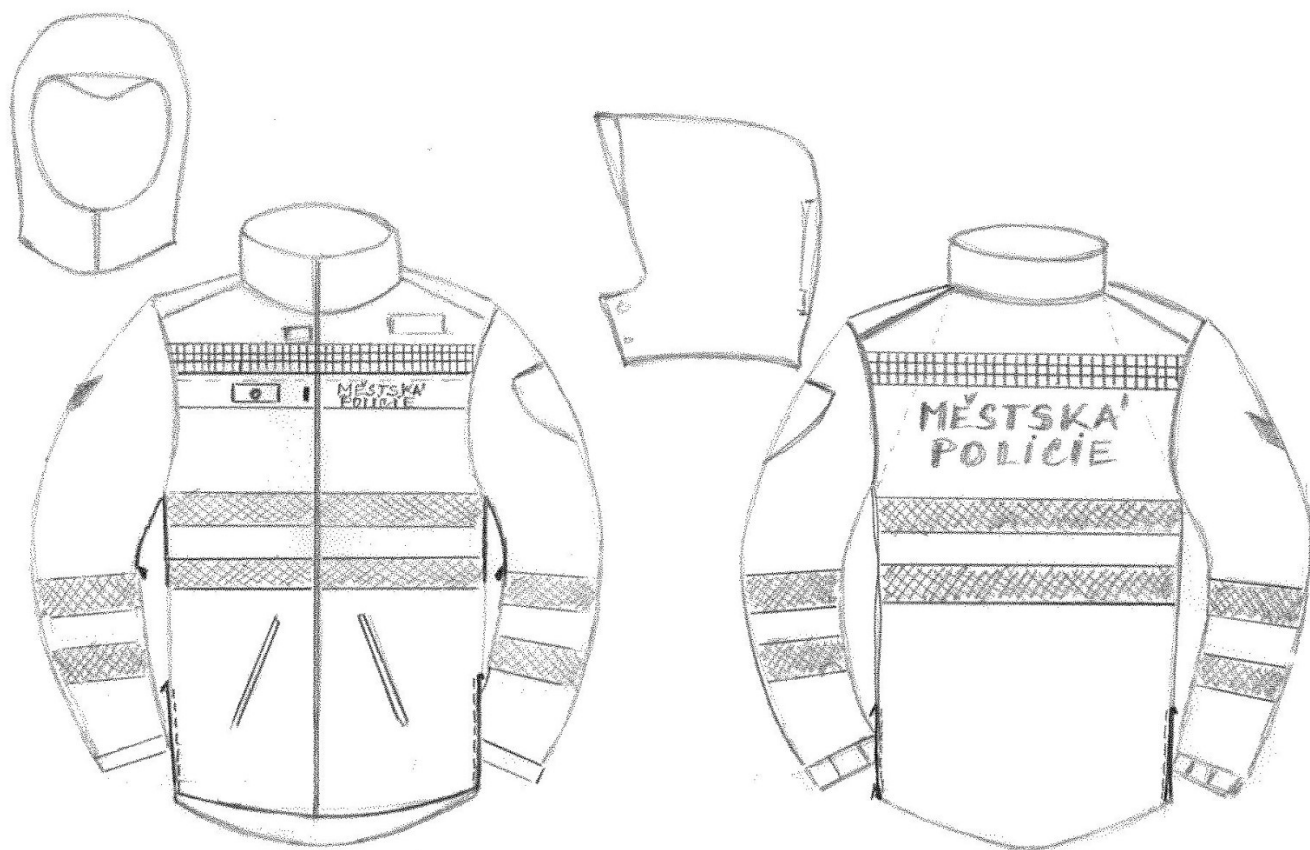
obrázek č. 1



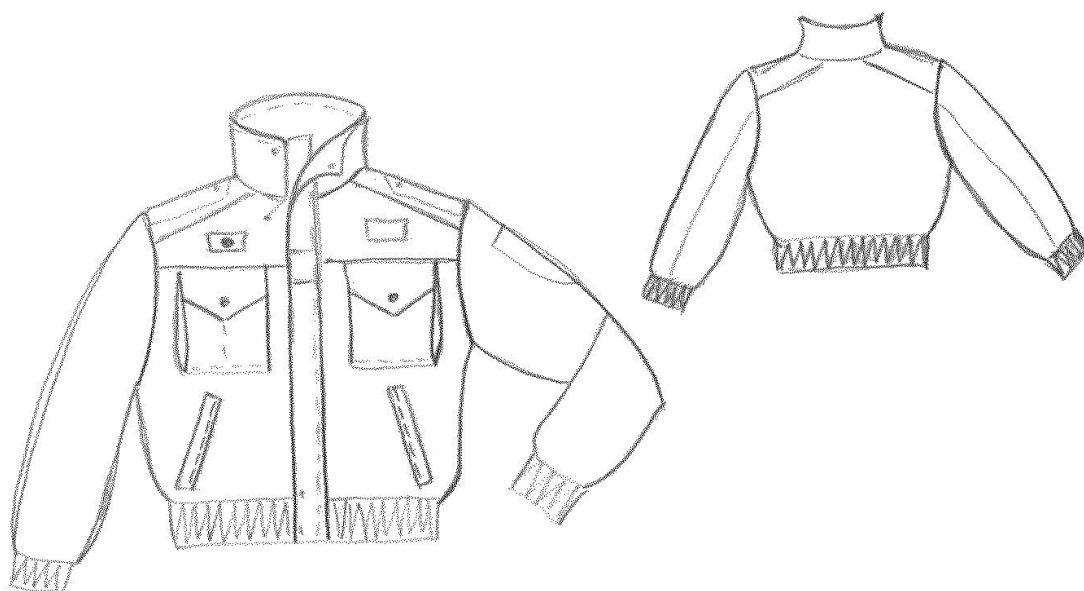
obrázek č. 2



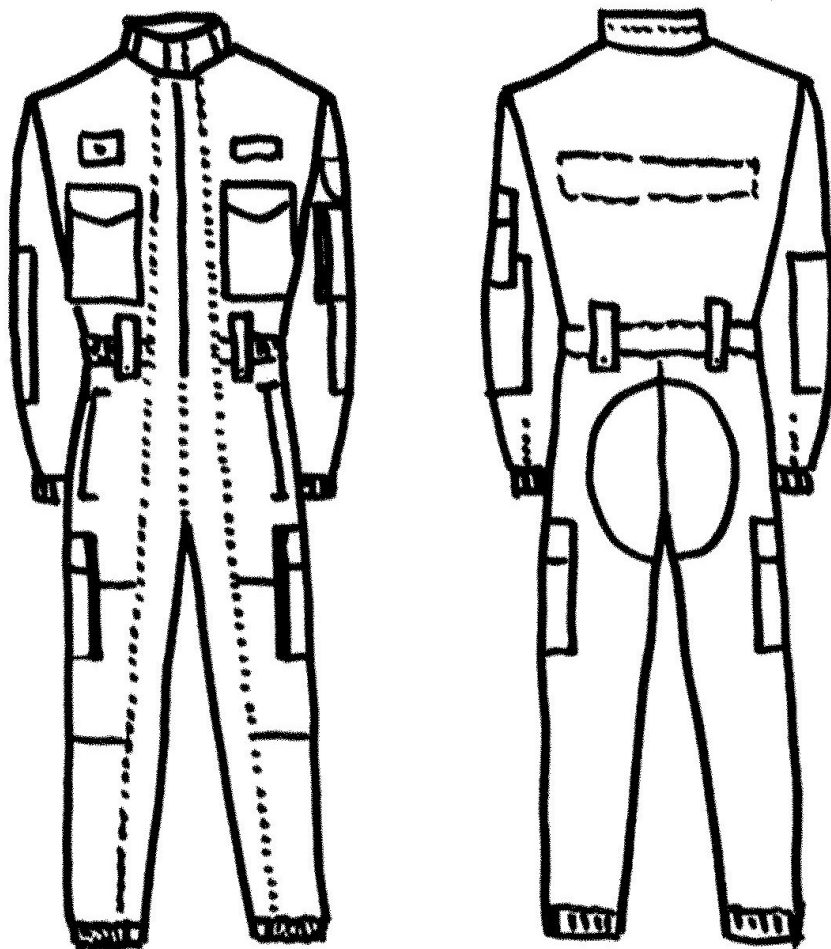
obrázek č. 3



obrázek č. 4



obrázek č. 5



obrázek č. 6

