

P R O D I S

ZAK. ČÍSLO: **63818**

SVITAVSKÁ 1469
500 12 HRADEC KRÁLOVÉ 12

INVESTOR: **Město Nové Město nad Metují**
náměstí Republiky 6, 549 01 Nové Město nad Metují

STAVBA: **Příjezd k domu dětí a mládeže na p.p.č. 638/2**
v Novém Městě nad Metují

OBJEKT:

A. – PRŮVODNÍ ZPRÁVA

B. – SOUHRNNÁ TECHNICKÁ ZPRÁVA

HLAVNÍ PROJEKTANT: **Miloslav Kučera**

VYPRACOVAL: **Miloslav Kučera**

HRADEC KRÁLOVÉ, **květen 2018**

Dokumentace pro vydání společného územního souhlasu a souhlasu
s provedením ohlášeného stavebního záměru dle přílohy č. 12 k vyhlášce č.
499/2006 Sb.

O B S A H DOKUMENTACE:

A – PRŮVODNÍ ZPRÁVA

B – SOUHRNNÁ TECHNICKÁ ZPRÁVA

C – SITUAČNÍ VÝKRESY

C.1 – SITUAČNÍ VÝKRES ŠIRŠÍCH VZTAHŮ 1:50000

C.2 – KATASTRÁLNÍ SITUAČNÍ VÝKRES 1:1000

C.3 – KOORDINAČNÍ SITUAČNÍ VÝKRES 1:100

C.4 – SITUACE STÁVAJÍCÍ STAV 1:100

C.5 – SITUACE ZÁBORU POZEMKŮ 1:100

**D – DOKUMENTACE OBJEKTŮ A TECHNICKÝCH A TECHNOLOGICKÝCH ZAŘÍZENÍ ZAŘÍZENÍ
(OBJEKTY POZEMNÍCH KOMUNIKACÍ)**

D.1 – TECHNICKÁ ZPRÁVA

D.2 – SITUACE KOMUNIKACÍ 1:100

D.3 – PODÉLNÝ ŘEZ A – A 1:50

D.4 – VZOROVÉ PŘÍČNÉ ŘEZY 1:50

D.5 – VÝKRES VÝŠKOVÉHO ŘEŠENÍ 1:100

D.6 – VYTYČOVACÍ VÝKRES 1:100

D.7 – VÝKRES ODVODŇOVACÍCH ZAŘÍZENÍ 1:25

D.8 – SOUPIS PRACÍ A DODÁVEK (pouze v elektronickém výstupu)

DOKLADOVÁ ČÁST (paré č. 1 – 3)

O B S A H PRŮVODNÍ ZPRÁVY A SOUHRNNÉ TECHNICKÉ ZPRÁVY:

A	Průvodní zpráva	5
A.1	Identifikační údaje	5
A.1.1	Údaje o stavbě	5
a)	název stavby	5
b)	místo stavby (adresa, čísla popisná, katastrální území, parcelní čísla pozemků)	5
c)	předmět projektové dokumentace – nová stavba nebo změna dokončené stavby, trvalá nebo dočasná stavba, účel užívání stavby	5
A.1.2	Údaje o stavebníkovi	5
a)	jméno, příjmení a místo trvalého pobytu (fyzická osoba) nebo	5
b)	jméno, příjmení, obchodní firma, IČ, bylo-li přiděleno místo podnikání (fyzická osoba podnikající, pokud záměr souvisí s její podnikatelskou činností) nebo	5
c)	obchodní firma nebo název, identifikační číslo osob, adresa sídla (právnícká osoba)	5
A.1.3	Údaje o zpracovateli dokumentace	5
a)	jméno, příjmení, obchodní firma, identifikační číslo osob, místo podnikání (fyzická osoba podnikající) nebo obchodní firma nebo název, identifikační číslo osob, adresa sídla (právnícká osoba)	5
b)	jméno a příjmení hlavního projektanta včetně čísla, pod kterým je zapsán v evidenci autorizovaných osob vedené Českou komorou architektů nebo Českou komorou autorizovaných inženýrů a techniků činných ve výstavbě, s vyznačeným oborem, popřípadě specializací jeho autorizace	5
c)	jméno a příjmení projektantů jednotlivých částí dokumentace včetně čísla, pod kterým jsou zapsáni v evidenci autorizovaných osob vedené Českou komorou architektů nebo Českou komorou autorizovaných inženýrů a techniků činných ve výstavbě, s vyznačeným oborem,	

	popřípadě specializací jeho autorizace	5
A.2	Členění stavby na objekty a technická a technologická zařízení.	6
A.3	Seznam vstupních podkladů	6
B	Souhrnná technická zpráva	6
B.1	Popis území stavby	6
	a) charakteristika území a stavebního pozemku, zastavěné území a nezastavěné území, soulad navrhované stavby s charakterem území, dosavadní využití a zastavěnost území	6
	b) údaje o souladu s územním rozhodnutím nebo regulačním plánem nebo veřejnoprávní smlouvou územní rozhodnutí nahrazující nebo územním souhlasem	6
	c) údaje o souladu s územně plánovací dokumentací, v případě stavebních úprav podmiňujících změnu v užívání stavby	6
	d) informace o vydaných rozhodnutích o povolení výjimky z obecných požadavků na využívání území	7
	e) informace o tom, zda a v jakých částech dokumentace jsou zohledněny podmínky závazných stanovisek dotčených orgánů.	7
	f) výčet a závěry provedených průzkumů a rozborů – geologický průzkum, hydrogeologický průzkum, stavebně historický průzkum apod.	7
	g) ochrana území podle jiných právních předpisů – památková rezervace, památková zóna, zvláště chráněné území, lokality soustavy Natura 2000, záplavové území, poddolované území, stávající ochranná a bezpečnostní pásma apod.	7
	h) poloha vzhledem k záplavovému území, poddolovanému území apod.	7
	i) vliv stavby na okolní stavby a pozemky, ochrana okolí, vliv stavby na odtokové poměry v území	7
	j) požadavky na asanace, demolice, kácení dřevin	8
	k) požadavky na maximální dočasné a trvalé zábory zemědělského půdního fondu nebo pozemků určených k plnění funkce lesa	8
	l) územně technické podmínky - zejména možnost napojení na stávající dopravní a technickou infrastrukturu, možnost bezbariérového přístupu k navrhované stavbě	8
	m) věcné a časové vazby stavby, podmiňující, vyvolané, související investice	8
	n) seznam pozemků podle katastru nemovitostí, na kterých se stavba umísťuje a provádí.	8
	o) seznam pozemků podle katastru nemovitostí, na kterých vznikne ochranné nebo bezpečnostní pásmo	9
B.2	Celkový popis stavby	9
B.2.1	Základní charakteristika stavby a jejího užívání	9
	a) nová stavba nebo změna dokončené stavby; u změny stavby údaje o jejich současném stavu, závěry stavebně technického, případně stavebně historického průzkumu a výsledky statického posouzení nosných konstrukcí	9
	b) účel užívání stavby	9
	c) trvalá nebo dočasná stavba	9
	d) informace o vydaných rozhodnutích o povolení výjimky z technických požadavků na stavby a technických požadavků zabezpečujících bezbariérové užívání stavby nebo souhlasu s odchylným řešením z platných předpisů a norem	9
	e) informace o tom, zda a v jakých částech dokumentace jsou zohledněny podmínky závazných stanovisek dotčených orgánů	9
	f) ochrana stavby podle jiných právních předpisů – kulturní památka apod.	9
	g) navrhované parametry stavby – zastavěná plocha, obestavěný prostor, užitná plocha, počet funkčních jednotek a jejich velikosti apod.	9
	h) základní bilance stavby – potřeby a spotřeby médií a hmot, hospodaření s dešťovou vodou, celkové produkované množství a druhy odpadů a emisí, třída energetické náročnosti budov apod.	10
	i) základní předpoklady výstavby – časové údaje o realizaci stavby, členění na etapy.	11
	j) orientační náklady stavby	11
B.2.2	Celkové urbanistické a architektonické řešení	11
	a) urbanismus - územní regulace, kompozice prostorového řešení	11

b) architektonické řešení - kompozice tvarového řešení, materiálové a barevné řešení	11
B.2.3 Celkové provozní řešení, technologie výroby	12
B.2.4 Bezbariérové užívání stavby	12
B.2.5 Bezpečnost při užívání stavby	12
B.2.6 Základní charakteristika objektů	12
a) stavební řešení	12
b) konstrukční a materiálové řešení	12
c) mechanická odolnost a stabilita	12
B.2.7 Základní charakteristika technických a technologických zařízení	12
a) technické řešení	12
b) výčet technických a technologických zařízení	12
B.2.8 Zásady požárně bezpečnostního řešení	12
B.2.9 Úspora energie a tepelná ochrana	13
B.2.10 Hygienické požadavky na stavby, požadavky na pracovní prostředí	13
B.2.11 Zásady ochrany stavby před negativními účinky vnějšího prostředí	13
a) ochrana před pronikáním radonu z podloží	13
b) ochrana před bludnými proudy	13
c) ochrana před technickou seizmicitou	13
d) ochrana před hlukem	13
e) protipovodňová opatření	13
f) ostatní účinky – vliv poddolování, výskyt metanu apod.	13
B.3 Připojení na technickou infrastrukturu	13
a) napojovací místa technické infrastruktury	13
b) připojovací rozměry, výkonové kapacity a délky	13
B.4 Dopravní řešení	14
a) popis dopravního řešení včetně bezbariérových opatření pro přístupnost a užívání stavby osobami se sníženou schopností pohybu a orientace	14
b) napojení území na stávající dopravní infrastrukturu	14
c) doprava v klidu	14
d) pěší a cyklistické stezky	14
B.5 Řešení vegetace a souvisejících terénních úprav	14
a) terénní úpravy	14
b) použité vegetační prvky	14
c) biotechnická opatření	14
B.6 Popis vlivů stavby na životní prostředí a jeho ochrana	14
a) vliv na životní prostředí - ovzduší, hluk, voda, odpady a půda	14
b) vliv na přírodu a krajinu - ochrana dřevin, ochrana památných stromů, ochrana rostlin a živočichů, zachování ekologických funkcí a vazeb v krajině apod.	15
c) vliv na soustavu chráněných území Natura 2000	15
d) způsob zohlednění podmínek závazného stanoviska posouzení vlivu záměru na životní prostředí, je-podkladem	15
e) v případě záměrů spadajících do režimu zákona o integrované prevenci základní parametry způsobu naplnění závěrů o nejlepších dostupných technikách nebo integrované povolení, bylo-li vydáno	15
f) navrhovaná ochranná a bezpečnostní pásma, rozsah omezení a podmínky ochrany podle jiných právních předpisů	15
B.7 Ochrana obyvatelstva	15
B.8 Zásady organizace výstavby	15
a) potřeby a spotřeby rozhodujících médií a hmot, jejich zajištění	15
b) odvodnění staveniště	15
c) napojení staveniště na stávající dopravní a technickou infrastrukturu	15
d) vliv provádění stavby na okolní stavby a pozemky	16
e) ochrana okolí staveniště a požadavky na související asanace, demolice, kácení dřevin	16

f)	maximální dočasné a trvalé zábory pro staveniště	16
g)	požadavky na bezbariérové obchozí trasy	16
h)	maximální produkovaná množství a druhy odpadů a emisí při výstavbě, jejich likvidace	16
i)	balance zemních prací, požadavky na přísun nebo deponie zemin	16
j)	ochrana životního prostředí při výstavbě	16
k)	zásady bezpečnosti a ochrany zdraví při práci na staveništi	16
l)	úpravy pro bezbariérové užívání výstavbou dotčených staveb	17
m)	zásady pro dopravní inženýrská opatření	17
n)	stanovení speciálních podmínek pro provádění stavby – provádění stavby za provozu, opatření proti účinkům vnějšího prostředí při výstavbě apod.	17
o)	postup výstavby, rozhodující termíny	17
B.9	Celkové vodohospodářské řešení	17

PŘÍLOHY:

1. Fotodokumentace

A – Průvodní zpráva

A.1 Identifikační údaje

A.1.1 Údaje o stavbě

a) název stavby,

Příjezd k domu dětí a mládeže na p.p.č. 638/2 v Novém Městě nad Metují

b) místo stavby (adresa, čísla popisná, katastrální území, parcelní čísla pozemků),

místo - Nové Město nad Metují (ulice Malecí),

katastrální území - Nové Město nad Metují,

parcelní čísla pozemků - 619/18, 638/2.

c) předmět projektové dokumentace – nová stavba nebo změna dokončené stavby, trvalá nebo dočasná stavba, účel užívání stavby.

Návrh příjezdu (vjezdu) na pozemek s objektem domu dětí a mládeže, včetně připojení na stávající místní komunikaci ulice Malecí (parc. č. 619/18), včetně chodníkového přejezdu a nové vjezdové brány.

nová stavba nebo změna

Nový samostatný sjezd z místní komunikace, změna (rozšíření) stávající plochy.

trvalá nebo dočasná stavba - trvalá,

účel užívání stavby

Stavba bude zajišťovat příjezd na pozemek domu dětí a mládeže, za účelem jeho údržby oprav stávajícího objektu a stávajícího zařízení zahrady. V současné době je pozemek přístupný pouze pro pěší.

A.1.2 Údaje o stavebníkovi

a) jméno, příjmení a místo trvalého pobytu (fyzická osoba) nebo

b) jméno, příjmení, obchodní firma, IČ, bylo-li přiděleno místo podnikání (fyzická osoba podnikající, pokud záměr souvisí s její podnikatelskou činností) nebo

c) obchodní firma nebo název, identifikační číslo osob, adresa sídla (právnícká osoba).

název - Město Nové Město nad Metují,

IČ - 00272876,

adresa sídla - náměstí Republiky 6, 549 01 Nové Město nad Metují.

A.1.3 Údaje o zpracovateli projektové dokumentace

a) jméno, příjmení, obchodní firma, , identifikační číslo osob, místo podnikání (fyzická osoba podnikající) nebo obchodní firma nebo název, identifikační číslo osob, adresa sídla (právnícká osoba),

jméno, příjmení, obchodní firma - Miloslav Kučera - PRODIS,

IČ - 12349615,

adresa sídla - Svitavská 1469, 500 12, Hradec Králové.

b) jméno a příjmení hlavního projektanta včetně čísla, pod kterým je zapsán v evidenci autorizovaných osob vedené Českou komorou architektů nebo Českou komorou autorizovaných inženýrů a techniků činných ve výstavbě, s vyznačeným oborem, popřípadě specializací jeho autorizace,

Pozemní komunikace

jméno, příjmení - Miloslav Kučera - PRODIS,

IČ - 12349615,

adresa sídla - Svitavská 1469, 500 12, Hradec Králové,

číslo autor. osoby - 0600564,

obor autorizace - dopravní stavby, specializace nekolejová doprava.

c) jméno a příjmení projektantů jednotlivých částí projektové dokumentace včetně čísla, pod kterým jsou zapsáni v evidenci autorizovaných osob vedené Českou komorou architektů nebo Českou komorou autorizovaných inženýrů a techniků

činných ve výstavbě, s vyznačeným oborem, popřípadě specializací jeho autorizace,
Nejsou.

A.2 Členění stavby na objekty a technická a technologická zařízení stavební objekty

S ohledem na malý rozsah stavby a technickou jednoduchost nebude stavba členěna na objekty.

technická a technologická zařízení

Stavba neobsahuje žádná technická ani technologická zařízení.

A.3 Seznam vstupních podkladů

- zadání stavebníka,
- katastrální mapa a informace o pozemcích a jejich vlastnících (dálkový přístup do KN),
- GIS mapy (mapový portál Krajského úřadu Královéhradeckého kraje),
- mapový podklad (výškopis Bpv, polohopis S-JTSK, stav k 05/2018),
- rekognoskace zájmového území, fotodokumentace,
- konzultace a projednávání v průběhu zpracování dokumentace,
- soubor platných norem ČSN, technických podmínek TP a platná legislativa,
- informace o výskytu a poloze zařízení stávající technické infrastruktury,
- vyjádření a stanoviska dotčených orgánů.

B – Souhrnná technická zpráva

B.1 Popis území stavby

a) charakteristika území a stavebního pozemku, zastavěné území a nezastavěné území, soulad navrhované stavby s charakterem území, dosavadní využití a zastavěnost území,

charakteristika území a stavebního pozemku

Území je rovinaté s nadmořskou výškou 338,30 – 339,20 m n.m Bpv. Stavební pozemek se nachází severně od historického Husova náměstí, v lokalitě sídliště Malecí. Jedná se o stávající zahradu k objektu domu dětí a mládeže. Přístup na pozemek je v současné době umožněn pouze pěším, a to dvěma vstupy z veřejného chodníku. Povrch pozemku je travnatý, před vstupem do kotelny se nachází stávající manipulační plocha s povrchem z betonové skladebné dlažby, s obrubou z betonových zahradních obrubníků. Tato plocha je propojena s veřejným chodníkem terénním schodištěm přes stávající vstupní branku. Povrch stávajícího veřejného chodníku je z betonové dlažby 30/30 cm. Oplocení je z plotových dílců z drátěného pletiva s podezdívkou z betonu. V zahradě se vyskytují vzrostlé stromy, smrk zasahuje do staveniště.

Stavební pozemek je vybaven zařízením technické infrastruktury (kabelová přípojka NN, přípojka teplovodu, vodovod). Průběhy inženýrských sítí, jež jsou patrné z výkresové dokumentace, byly zakresleny dle informací a sdělení jejich správců.

zastavěné, nezastavěné území

Území je územím zastavěným.

soulad navrhované stavby s charakterem území, dosavadní využití a zastavěnost území

Staveniště se nachází dle územního plánu v plochách občanského vybavení (OV), smíšených obytných městských (SM), bydlení v bytových domech (BH), s vybavením dopravní a technické infrastruktury. Navrhovaná stavba je stavbou dopravní infrastruktury a je tedy v souladu s charakterem území a jeho dosavadního využití.

b) údaje o souladu s územním rozhodnutím nebo regulačním plánem nebo veřejnoprávní smlouvou územní rozhodnutí nahrazující nebo územním souhlasem,

Projektová dokumentace bude sloužit pro vydání společného územního souhlasu a souhlasu s provedením ohlášeného stavebního záměru.

c) údaje o souladu s územně plánovací dokumentací, v případě stavebních úprav podmiňujících změnu v užívání stavby,

Vznikne nová stavba, částečné stavební úpravy nebudou mít vliv na změnu užívání stavby.

d) informace o vydaných rozhodnutích o povolení výjimky z obecných požadavků na využívání území,

S ohledem na charakter stavby nebylo vydáno žádné rozhodnutí.

e) informace o tom, zda a v jakých částech dokumentace jsou zohledněny podmínky závazných stanovisek dotčených orgánů,

Projektová dokumentace byla vypracována v souladu s vydanými stanovisky, závaznými stanovisky a vyjádřeními.

f) výčet a závěry provedených průzkumů a rozborů – geologický průzkum, hydrogeologický průzkum, stavebně historický průzkum apod.,

S ohledem na charakter a rozsah stavby nebylo prováděno.

g) ochrana území podle jiných právních předpisů – památková rezervace, památková zóna, zvláště chráněné území, lokality soustavy Natura 2000, záplavové území, poddolované území, stávající ochranná a bezpečnostní pásma apod.,

památková rezervace, zóna	- stavba je mimo ochranné pásmo památkové rezervace,
zvláště chráněné území	- stavba je mimo zvláště chráněná území,
poddolované území	- stavba je mimo poddolované území,
lokalita soustavy Natura 2000	- stavba je mimo soustavu chráněných území Natura 2000,
záplavové území	- stavba je mimo záplavové území,
vodní zdroje	- stavba je mimo ochranné pásmo,
chráněné oblasti přirozené akumulace vod	- stavba je mimo chráněné oblasti,
ochranné pásmo lázeňských zdrojů	- stavba je mimo ochranné pásmo,
ochranné pásmo přírodních léčivých zdrojů	- stavba je mimo ochranné pásmo,
ochranné pásmo lesa	- stavba je mimo ochranné pásmo,
pozemky ZPF	- stavbou nebudou dotčeny zemědělské pozemky,
pozemky LPF	- stavbou nebudou dotčeny lesní pozemky,
vzrostlá vegetace	- kácení smrku (obvod kmene 160 cm),
inženýrské sítě	- stavba je z části v ochranném pásmu vodovodu, přípojky podzemního vedení NN, přípojky teplovodu,
ochranné pásmo dráhy	- stavba je mimo ochranné pásmo.

ochranná pásma inženýrských sítí:

- nadzemní elektrické vedení do 1 kV bez ochranného pásma,
- nadzemní elektrické vedení do 35 kV 10 m na obě strany od krajního vodiče,
- kanalizace do DN500 1,5 m na obě strany od půdorysu,
- vodovodní řady 1,5 m na obě strany od půdorysu,
- plynovod NTL, STL 1 m na obě strany,
- podzemní sdělovací vedení 1,5 m na obě strany od půdorysu,
- parovod 2,5 m na obě strany od půdorysu,
- podzemní elektrické vedení do 110 kV 1 m na obě strany od půdorysu.

h) poloha vzhledem k záplavovému území, poddolovanému území apod.,

záplavové území - stavba bude mimo záplavové území,

poddolovaná území - stavba bude mimo poddolovaná území,

sesuvy půdy, seizmicita - neočekává se,

radon - s ohledem na charakter stavby se neřeší.

i) vliv stavby na okolní stavby a pozemky, ochrana okolí, vliv stavby na odtokové poměry v území,

vliv na okolní stavby - bez negativního vlivu, stávající silový kabel při křížení s navrhovanou plochou bude dodatečně opatřen kabelovou chráničkou,

ochrana okolí - s ohledem na charakter stavby se nenavrhuje,

odtokové poměry

Na odtokové poměry v území stavba nebude mít žádný vliv. Odvodnění vlastní navrhované zpevněné plochy bude zasakováním do nového trativodu, zaústěného do nové vsakovací šachty. Zasakovacího systému bude využito i pro odvodnění navrhovaného liniového žlabu.

j) požadavky na asanace, demolice, kácení dřevin,

asanace - žádné požadavky,

demolice

Žádné požadavky, kromě odstranění stávající zpevněné plochy, přístupového chodníku s terénním schodištěm, oplocení v rozsahu umístění nové brány.

kácení dřevin - smrk stříbrný (obvod kmene 160 cm) - 1 ks (p.p.č. 638/2).

k) požadavky na maximální dočasné a trvalé zábery zemědělského půdního fondu nebo pozemků určených k plnění funkce lesa,

K dočasným ani trvalým záborům ZPF a LPF nedojde.

l) územně technické podmínky - zejména možnost napojení na stávající dopravní a technickou infrastrukturu, možnost bezbariérového přístupu k navrhované stavbě,

Územně technické podmínky dané platným územním plánem budou dodrženy, napojení pozemku i navrhované stavby na dopravní infrastrukturu (místní komunikace) bude zajištěno novým samostatným sjezdem, napojení pozemku a objektu bude pro pěší zachováno. Bezbariérový přístup v rámci nového samostatného sjezdu se neřeší, jednak nevyhovuje z hlediska podélného sklonu, jednak bude na pozemek zachován stávající bezbariérový přístup z veřejného chodníku. Samostatný sjezd se řeší bezbariérově pouze ve vztahu ke stávajícímu chodníku, snížení obrubníku bude signalizováno varovným pásem ze slepecké dlažby.

m) věcné a časové vazby stavby, podmiňující, vyvolané, související investice,

věcné a časové vazby

Stavba není ovlivněna žádnými vazbami na související investice ani stavby.

podmiňující vazby

Povolení vykácení stromu, vydání souhlasu.

vyvolané a související investice – nejsou.

n) seznam pozemků podle katastru nemovitostí, na kterých se stavba umísťuje a provádí,

dotčené pozemky

Tabulka 1 - Pozemky dotčené stavbou

Číslo pozemku	k.ú.	Plocha (m ²)	Trvalý zábor (m ²)	Druh pozemku	BPEJ/Výměra	Vlastník
619/18	NM	731	8	ostatní plocha, ostatní komunikace		1
638/2	NM	1430	45	ostatní plocha, sportoviště a rekreační plocha		1

LEGENDA:

NM – k.ú. Nové Město nad Metují.

1 - Město Nové Město nad Metují, náměstí Republiky 6, 54901 Nové Město nad Metují.

osoby s právem k sousedním pozemkům a stavbám

Tabulka 2 - Osoby s právem k sousedním pozemkům a stavbám (dle § 86, odst. 1 zák. 350/2013 Sb.)

Číslo pozemku	k.ú.	Plocha pozemku (m ²)	Druh pozemku	BPEJ/Výměra	Vlastník
638/1	NM	1734	zahrada		1
638/7	NM	307	ostatní plocha, ostatní komunikace		2
638/10	NM	14	ostatní plocha, zeleň		1
638/11	NM	250	ostatní plocha, ostatní komunikace		1
643/3	NM	798	zahrada		3

st. 880	NM	166	zastavěná plocha a nádvoří	4
st. 1017	NM	478	zastavěná plocha a nádvoří	1
2207	NM	568	zahrada	5
2208	NM	428	zahrada	6
2209	NM	312	zahrada	7
2210	NM	697	zahrada	8

LEGENDA:

NM – k.ú. Nové Město nad Metují.

1 - Město Nové Město nad Metují, náměstí Republiky 6, 54901 Nové Město nad Metují,

2 – SJM Jarolímek Miroslav a Jarolímková Alena, Vrchoviny 51, 54901 Nové Město nad Metují,

SJM Rajský Roman a Rajská Miloslava, č. p. 90, 54912 Vysokov,

3 - Ulrich Pavel, 28. října 168, 54901 Nové Město nad Metují,

Ulrichová Jiřina, Poděbradova 552, 54701 Náchod,

4 - Bytové družstvo Malecí, Malecí 575, 54901 Nové Město nad Metují,

5 - Dvořáková Olga, Bavlínářská 589, Pražské Předměstí, 55101 Jaroměř,

6 - Madárová Marcela, Měšická 113/16, Prosek, 19000 Praha 9,

7 - Andrš Jan, Mírová 1446, 51601 Rychnov nad Kněžnou,

Andršová Naděžda, Mírová 1446, 51601 Rychnov nad Kněžnou,

8 - Šefc Josef, 28. října 209, 54901 Nové Město nad Metují.

o) seznam pozemků podle katastru nemovitostí, na kterých vznikne ochranné nebo bezpečnostní pásmo,

Nová ochranná ani bezpečnostní pásma nevzniknou, stávající pásma inženýrských sítí budou zachována.

B.2 Celkový popis stavby

B.2.1 Základní charakteristika stavby a jejího užívání

a) nová stavba nebo změna dokončené stavby; u změny stavby údaje o jejím současném stavu, závěry stavebně technického, případně stavebně historického průzkumu a výsledky statického posouzení nosných konstrukcí,

Jedná se o stavbu novou vznikem nového samostatného sjezdu a úpravu stávající plochy na pozemku domu dětí a mládeže. Stávající plocha s povrchem z dlažby není napojena na stávající místní komunikaci, čímž nemá žádný význam ani využití. S ohledem na rozsah a charakter stavby se žádné průzkumy neprováděly, konstrukce nových zpevněných ploch jsou navrženy s ohledem na jejich předpokládané zatížení a způsob užívání.

b) účel užívání stavby,

Účelem stavby je zajistit občasný příjezd vozidel a mechanismů, které je nutné použít pro údržbu a opravy stávajícího pozemního objektu domu dětí a mládeže a jeho přilehlé zahrady a jejího vybavení. Občasný provoz se předpokládá pro směrodatné vozidlo N2.

c) trvalá nebo dočasná stavba,

Jedná se o stavbu trvalou.

d) informace o vydaných rozhodnutích o povolení výjimky z technických požadavků na stavby a technických požadavků zabezpečujících bezbariérové užívání stavby,

Odchylná řešení se nenavrhují, žádná rozhodnutí požadována a vydána nebyla.

e) informace o tom, zda a v jakých částech dokumentace jsou zohledněny podmínky závazných stanovisek dotčených orgánů,

Dokladová část projektové dokumentace obsahuje zprávu o zapracování stanovisek a vyjádření. Dokumentace je vypracována v souladu s těmito stanovisky a vyjádřeními.

f) ochrana stavby podle jiných právních předpisů – kulturní památka apod.,

Stavba není kulturní památkou a nachází se mimo ochranné pásmo památkové rezervace. Charakter stavby a její užívání nebude mít negativní vliv na přírodu a krajinu. Ekologické funkce a vazby v krajině budou respektovány a nedojde k jejich narušení.

g) navrhované parametry stavby – zastavěná plocha, obestavěný prostor, užitná plocha, počet funkčních jednotek a jejich velikosti apod.,

Navržená stavba má charakter dopravní plochy, pro směrodatné vozidlo N2. Šířka plochy bude 3,50 m, délka plochy bude 13,93 m, celková výměra bude včetně chodníkového přejezdu a varovného pásu 55 m².

h) základní bilance stavby – potřeby a spotřeby médií a hmot, hospodaření s dešťovou vodou, celkové produkované množství a druhy odpadů a emisí, třída energetické náročnosti budov apod.,

potřeba a spotřeba médií a hmot

S ohledem na charakter stavby není žádná.

hospodaření s dešťovou vodou a produkované množství

Nárůst zpevněných ploch s povrchem z betonové skladebné dlažby bude pouze v rozsahu 17 m². Plocha chodníkového přejezdu bude odvodněna tak jako chodník doposud, na povrch místní komunikace. Zbývající plocha bude odvodněna do nezpevněného terénu zasakováním pomocí trativodu. V místě nové brány bude umístěn liniový odvodňovací žlab, který bude zachycovat povrchovou vodu z úseku příjezdu, který tvoří v podélném směru vyrovnávací rampu. Žlab zamezí natékání vody na chodník. Žlab bude napojen na trativod, který bude zaústěn do nové vsakovací šachty VŠ.

odvodnění zpevněných ploch do vsakovací šachty VŠ - 50 m², tj. 30 m³/rok,

Tabulka 3 - Množství dešťových vod z navržených a stávajících zpevněných ploch Q (l/s)

Název plochy	Plocha S (ha)	Součinitel odtoku (Ψ)	Redukovaná plocha S _s (ha)	Intenzita q _s (l/s/ha)	Odtok Q (l/s)
plochy dlažba	0,005	0,8	0,004	153	0,612
CELKEM	0,005	0,8	0,004	153	0,612

součinitel odtoku pro pozemní komunikace (asfalt, beton, dlažba) při sklonu 1 - 5% 0,8

součinitel odtoku pro pozemní komunikace (asfalt, beton, dlažba) při sklonu nad 5% 0,9

intenzita směrodatného deště (l/s/ha) 153

průměrný roční úhrn srážek v oblasti (mm) 760

$$Q_{\max} = S \times \Psi \times q_s$$

odpady

Odpady vzniknou pouze při realizaci stavby, a to při bouracích pracích (kamenivo, betonové prvky jako dlažba a obrubníky, ocelové součásti oplocení, přebytečná zemina. Nakládání s odpady během výstavby musí být řešeno v souladu se zákonem č. 185/2001 Sb. o odpadech a o změně některých dalších zákonů, v platném znění (dále jen „zákon o odpadech“) a v souladu s příslušnými prováděcími předpisy.

Tento zákon stanoví v souladu s právem Evropských společenství pravidla pro předcházení vzniku odpadů a pro nakládání s nimi při dodržování ochrany životního prostředí, ochrany zdraví člověka a trvale udržitelného rozvoje, práva a povinnosti osob v odpadovém hospodářství a působnost orgánů veřejné správy.

Odpady budou uloženy na řízené skládce ve vzdálenosti do 7 km.

Tabulka 4 - Zařazení odpadů při bourání, dle vyhl. č. 93/2016 Sb. ve znění pozdějších předpisů

kód	název	kategorie
01 04 08	Odpadní štěrk a kamenivo neuvedené pod číslem 010407	O
01 04 09	Odpadní písek a jííl	O
17 01 01	Beton	O
17 03 02	Asfaltové směsi neuvedené pod číslem 170301	O
17 05 04	Zemina a kamení neuvedené pod číslem 17 05 03	O
17 09 04	Směsné stavební a demoliční odpady	O

Tyto nekontaminované odpady mohou být využity k terénním úpravám stavby, k nové stavbě a jejich případný přebytek nabídnut k recyklaci nebo uloženy na povolené skládce.

kód	název	kategorie
15 01 01	Papírové lepenkové obaly	O
15 01 02	Plastové obaly	O
15 01 03	Dřevěné obaly	O
15 01 04	Kovové obaly	O
17 02 01	Dřevo	O
17 02 03	Plasty	O
17 06 04	Izolační materiály neuvedené pod čísly 17 06 01 a 17 06 03	O

Tyto nekontaminované odpady mohou být využity nebo odstraněny pouze v zařízeních k využití nebo odstranění odpadů.

emise, hluk

Provozem dokončené stavby nebude docházet k poškozování ovzduší ani životního prostředí, exhalací, vibrací apod. Žádná řešení na ochranu se nenavrhují. Projekt je v souladu se zákonem č. 86/2002 Sb. O ochraně ovzduší.

Provozem dokončené stavby nebude docházet k poškozování ovzduší ani životního prostředí z hlediska hlučnosti. Žádná řešení na ochranu se nenavrhují. Projekt je v souladu s nařízením vlády č. 148/2006 Sb. O ochraně zdraví před nepříznivými účinky hluku a vibrací. Předpokládá se, že při provozování stavby nebudou překročeny limity hluku pro denní a noční dobu dle nařízení vlády č. 148/2006 Sb.

Výstavbu dopravní a technické infrastruktury lze považovat za stavbu malého rozsahu bez větších a dlouhodobých negativních projevů na okolí a životní prostředí. Dodavatel stavby bude při stavební činnosti používat takové stroje, mechanismy a technologie, aby byly v souladu s nařízením vlády č. 272/2011 Sb. část B – Korekce pro stanovení hygienických limitů hluku v chráněném venkovním prostoru staveb pro hluk ze stavební činnosti. Předpokládá se, že tyto limity budou splněny. Nejbližší objekty pro bydlení jsou vzdáleny cca 18 m od staveniště.

S ohledem na rozsah stavby nelze očekávat ani výrazné obtěžování okolo stavby prachem. Případná prašnost prostředí bude eliminována kropením. Rozvržení pracovní činnosti dohodne investor s dodavatelem stavby. S ohledem na rozsah prací nebude nutné provádět práce v době nočního klidu ani mimo pracovní dny.

třída energetické náročnosti budov - netýká se, jde o stavbu dopravní.

i) základní předpoklady výstavby – časové údaje o realizaci stavby, členění na etapy,

Doba výstavby se předpokládá 3 měsíce, zahájení stavby bude v roce 2018. Stavba není členěna na etapy.

j) orientační náklady stavby - 0,25 mil. Kč bez DPH.

B.2.2 Celkové urbanistické a architektonické řešení

a) urbanismus - územní regulace, kompozice prostorového řešení,

Řeší dílčí území obce z hlediska dopravní infrastruktury a z hlediska urbanistického dotváří ráz obce. Územní regulace na dotčené území není vypsána. Z pohledu prostorového řešení se jedná o stavbu dopravních ploch.

b) architektonické řešení - kompozice tvarového řešení, materiálové a barevné řešení

Z hlediska architektonického a výtvarného nejsou s ohledem na charakter stavby dopravní infrastruktury kladeny zvláštní požadavky. Na stavbě budou použity standardní materiály (betonové prvky jako jsou obrubníky, palisády, betonové prvky šachet, ocelové mříže žlabu a poklop šachty, potrubí z PVC). Vjezdová brána bude ocelová, se svislou výplní, 4 křídlová skládaná, povrch s nátěrem základním a vrchním, barva zelená odstín 5400.

Po dohodě s investorem jsou navrženy následující povrchy:

- samostatný sjezd (betonová dlažba skladebná - barva okrová,

- plochy pojížděné (betonová dlažba skladebná - barva přírodní,
- varovný pás (betonová dlažba skladebná slepecká - barva červená,

B.2.3 Celkové provozní řešení, technologie výroby

Nejedná se o výrobní objekt. Vlastní realizace bude provedena běžnou technologií výstavby.

B.2.4 Bezbariérové užívání stavby

Zásady řešení přístupnosti a užívání stavby osobami se sníženou schopností pohybu nebo orientace včetně údajů o podmínkách pro výkon práce osob se zdravotním postižením.

Provozní objekt domu dětí a mládeže včetně přilehlého pozemku je v současné době přístupný ze stávajícího veřejného chodníku. Přístup je bezbariérově upraven.

Navržený samostatný sjezd bude zajišťovat občasný příjezd na pozemek a s ohledem na existující stávající bezbariérový přístup, nemusí splňovat kritéria pro bezbariérovost (podélný sklon 17%). Stavba nemá charakter výrobního objektu s požadavky na výkon práce osob se zdravotním postižením.

B.2.5 Bezpečnost při užívání stavby

Navržená stavba svými parametry splňuje obecné požadavky na výstavbu. Navržené parametry vyhovují ČSN 73 6110-Z1 (*Projektování místních komunikací*), zachování dostatečné šířky (3,50 m) a ČSN 73 6058 (*Hromadné garáže*), podélný sklon rampy do 17%, poloměr vypuklých a vydutých výškových oblouků. Šířkové parametry samostatného sjezdu jsou navrženy pro směrodatné vozidlo kategorie N2. Stavba bude užívána v souladu se zákonem č. 13/1997 Sb. (*zákon o pozemních komunikacích - silniční zákon*) a se zákonem č. 361/2000 Sb. (*Zákon o provozu na pozemních komunikacích*).

Osazením stavebních prvků budou zajištěny maximální užité vlastnosti celé stavby. Vlastník stavby bude provádět pravidelnou údržbu, čištění a opravy stavby.

B.2.6 Základní charakteristika objektů

a) stavební řešení,

Jedná se o dopravní plochu se zpevněným povrchem, která bude zajišťovat občasný příjezd na pozemek.

b) konstrukční a materiálové řešení,

Zpevněné plochy budou provedeny z betonové skladebné dlažby 20x10 cm, podkladní konstrukce bude z drceného kameniva. Trativod bude z potrubí PVC DN100 mm perforovaného, obsypaného kamenivem drceným frakce 8/16 mm. Vsakovací šachta bude provedena ze skruží DN 1000 mm, s kónusem a litinovým poklopem. Liniový žlab bude délky 3,50 m, s roštem z pororoštů, žlaby budou o vnitřní světlosti 100 mm. Vjezdová brána bude otvírána dovnitř, s ohledem na sklon nivelety bude 4 křídlová. Materiál bude ocel, s nátěrem základním a vrchním, barva bude zelená, odstín 5400.

c) mechanická odolnost a stabilita,

Stavba je navržena tak, aby zatížení na ni působící v průběhu výstavby a užívání nemělo za následek zřícení stavby nebo její části, větší stupeň nepřipustného přetvoření, poškození jiných částí stavby nebo technických zařízení anebo instalovaného vybavení apod.

Zabudování materiálů a výrobků bude prováděno v souladu s předepsanými technologickými postupy a postupy jejich výrobců a dle platných ČSN, TP a TKP. Pro stavbu budou použity pouze materiály a výrobky, které mají atesty, certifikáty a prohlášení o shodě. Doklad o vhodnosti výrobků a materiálů předloží dodavatel stavby investorovi při předání stavby.

B.2.7 Základní charakteristika technických a technologických zařízení

a) technické řešení,

Stavba nebude vybavena technickým zařízením.

b) výčet technických a technologických zařízení,

Stavba nebude vybavena technickým ani technologickým zařízením.

B.2.8 Zásady požárně bezpečnostního řešení

a) Jako podkladu pro vypracování PBR bylo použito projektové dokumentace stavby.

b) Jedná se o stavbu dopravní plochy, určené pro zajištění příjezdu na pozemek objektu domu dětí a mládeže. Šířka vjezdu (samostatného sjezdu) bude 3,50 m, kryt bude z betonové skladebné dlažby. Vjezd bude napojen na stávající místní komunikaci.

c) Stavba se s ohledem na svůj charakter nedělí na požární úseky.

- d) Stavba je s ohledem na svůj charakter bez požárního rizika, stupeň požární bezpečnosti se nestanovuje, stavba nemá požární úseky.
 - e) Stavební konstrukce jsou nehořlavé, požární uzávěry stavba nemá.
 - f) Materiály použité pro stavbu budou nehořlavé (betonová dlažba, betonové obrubníky, palisády a skruže, kamenivo, litina, ocel).
 - g) Požární zásah pro navrženou stavbu s ohledem na nehořlavé materiály nebude, evakuace osob a zvířat nenastane, druhy a počty únikových cest se nestanovují.
 - h) Odstupové a bezpečnostní vzdálenosti se s ohledem na charakter stavby nestanovují.
 - i) Stavba nebude mít požadavek na zabezpečení požární vody, případně jiných hasebních prostředků. Případná stávající odběrná místa na veřejném vodovodu nebudou dotčena.
 - j) Zásahové cesty se pro stavbu samostatného sjezdu délky 13,93 m nenavrhují. Zásahové cesty pro stávající pozemní objekty nebudou stavbou dotčeny.
 - k) S ohledem na charakter stavby se počty, druh a způsob hasících přístrojů a dalších prostředků požární ochrany nebo požární techniky nestanovují.
 - l) Stavba nebude vybavena technologickým zařízením. Z technických zařízení bude v rámci stavby provedeno uložení do země nového odvodňovacího potrubí z PVC a zřízení liniového odvodňovacího žlabu a vsakovací šachty z betonových prefabrikátů (hledisko požární bezpečnosti žádné).
 - m) S ohledem na charakter stavby se zvláštní požadavky na zvýšení požární odolnosti stavby nebo snížení hořlavosti stavebních hmot nestanovují.
 - n) S ohledem na charakter stavby nebudou žádné požadavky na zabezpečení stavby požárně bezpečnostními zařízeními. Podmínky a návrh způsobu jejich umístění a instalace se nestanovují.
 - o) S ohledem na charakter stavby se výstražné a bezpečnostní značky a tabulky nerozmisťují.
- Z hlediska dostupnosti stávajících objektů po ukončení stavby, se stavebními úpravami nic nezmění.

B.2.9 Úspora energie a tepelná ochrana

S ohledem na charakter stavby (zpevněná plocha) se neřeší.

B.2.10 Hygienické požadavky na stavby, požadavky na pracovní prostředí

Zásady řešení parametrů stavby – větrání, vytápění, osvětlení, zásobování vodou, odpadů apod., a dále zásady řešení vlivu stavby na okolí – vibrace, hluk, prašnost apod.

Dotýkají se stavby pouze v oblasti jejího vlivu na okolí. S ohledem na svůj charakter a způsob užívání nebude mít stavba negativní vliv na okolí z hlediska vibrací, hluku, prašnosti apod.

B.2.11 Zásady ochrany stavby před negativními účinky vnějšího prostředí

Vnější prostředí nebude mít s ohledem na svůj charakter a s ohledem na charakter stavby a její užívání negativní vliv na budoucí stavbu. Žádná opatření se nenavrhují. Stavba je mimo zátopové území, žádná opatření se nenavrhují.

- a) ochrana před pronikáním radonu z podloží** - s ohledem na charakter stavby se neřeší,
- b) ochrana před bludnými proudy** - s ohledem na charakter stavby se neřeší,
- c) ochrana před technickou seizmicitou** - s ohledem na charakter stavby se neřeší,
- d) ochrana před hlukem** - s ohledem na kapacitu stavby a její užívání se neřeší,
- e) protipovodňová opatření** - s ohledem na charakter stavby se neřeší, stavba je mimo záplavové území,
- f) ostatní účinky – vliv poddolování, výskyt metanu apod.,**

S ohledem na charakter stavby se neřeší,

B.3 Připojení na technickou infrastrukturu

a) napojovací místa technické infrastruktury,

Napojení stavby na technickou infrastrukturu nebude, navržený trativod bude zaústěn do nové vsakovací šachty VŠ na pozemku investora.

b) připojovací rozměry, výkonové kapacity a délky.

Připojení nového liniového žlabu délky 3,50 m bude do navržené vsakovací šachty potrubím PVC DN 100 mm perforovaným (trativodem). Z opačné strany bude trativod rovněž napojen do vsakovací šachty VŠ. Celková délka trativodu bude 12,00 m.

B.4 Dopravní řešení

a) popis dopravního řešení včetně bezbariérových opatření pro přístupnost a užívání stavby osobami se sníženou schopností pohybu a orientace

popis dopravního řešení

Stavba bude sloužit jako samostatný sjezd z místní komunikace na pozemek přes chodníkový přejezd. Stavba bude veřejně nepřístupná, bude sloužit pouze pro potřeby vlastníka pozemku. Vjezd bude šířky 3,50 m, délky 13,93 m, s povrchem z betonové skladebné dlažby. Navržené parametry jsou pro směrodatné vozidlo N2.

bezbariérová opatření

Neřeší se, stávající objekt domu dětí a mládeže je vybaven bezbariérovým jiným přístupem z veřejného chodníku.

b) napojení území na stávající dopravní infrastrukturu,

Pozemek bude napojen na stávající místní komunikaci samostatným sjezdem pomocí chodníkového přejezdu. Rozhledové parametry samostatného sjezdu byly posouzeny přímo na místě za účasti investora, policie a projektanta. Za podmínky odstranění stávajícího křoví v prostoru oplocení vlevo při výjezdu na místní komunikaci byl projeven souhlas policie s rozhledovými parametry, s přihlédnutím k četnosti užívání budoucího připojení (výjimečně, přibližně 6x za rok).

c) doprava v klidu,

S ohledem na charakter stavby se neřeší.

d) pěší a cyklistické stezky.

S ohledem na charakter stavby se neřeší.

B.5 Řešení vegetace a souvisejících terénních úprav

a) terénní úpravy

Budou provedeny v rámci uvedení stavbou dotčených stávajících travnatých ploch do původního stavu plošnou úpravou humózní stávající vrstvy, vysbíráním kamení a osetím travním semenem. Zemina pro plošnou úpravu bude prosátá přes síto velikosti ok do 16 mm.

b) použité vegetační prvky

Neřeší se.

c) biotechnická opatření

Nenavrhují se.

B.6 Popis vlivů stavby na životní prostředí a jeho ochrana

a) vliv na životní prostředí – ovzduší, hluk, voda, odpady a půda,

ovzduší, hluk

Jedná se o stavbu malého rozsahu bez dlouhodobých negativních projevů na okolí a životní prostředí, žádná výjimečná opatření se nenavrhují. Zdroje znečišťování ovzduší vázané na provozování stavby budou z hlediska vyhlášených imisních limitů pro ochranu zdraví lidí významně podlimitní a jejich působením nebude docházet na území sledované lokality k překračování imisních limitů ani k významnému zvýšení stávající imisní zátěže i za těch nejnejpříznivějších rozptylových podmínek. Dodavatel stavby bude při stavební činnosti používat takové stroje, mechanismy a technologie, aby byly v souladu s nařízením vlády č. 272/2011 Sb. část B – Korekce pro stanovení hygienických limitů hluku v chráněném venkovním prostoru staveb pro hluk ze stavební činnosti. Předpokládá se, že tyto limity budou splněny. K nárůstu dopravy nedojde, území nebude zatěžovat okolí nadlimitním hlukem. Projekt je v souladu s nařízením vlády č. 148/2006 Sb. O ochraně zdraví před nepříznivými účinky hluku a vibrací. Předpokládá se, že při provozování stavby nebudou překročeny limity hluku pro denní a noční dobu dle nařízení vlády č. 148/2006 Sb.

voda

Srážkové vody budou likvidovány zasakováním do trativodu zaústěného do vsakovací šachty VŠ (kapacita šachty cca 1,9 m³).

odpady, půda

Odpady z provozu stavby nevzniknou. Odpady vzniklé při stavební činnosti, budou dodavatelem stavby průběžně likvidovány v souladu se zákonem o odpadech. Pro úpravu nezpevněných ploch dotčených stavbou bude použito zeminy ze staveniště.

Stavba bude umístěna na pozemcích vedených jako ostatní plocha.

Pro eliminaci vlivu stavby na životní prostředí po dobu výstavby investor a dodavatel zajistí:

- minimální dobu výstavby,
- technologickou kázeň,
- omezení hlučných prací při prodloužených směnách,
- čištění navazující komunikace a kropení stavby v suchém období,
- čištění vozidel, opouštějících staveniště,
- na stavbě nebudou skladovány látky škodlivé vodám a pohonné hmoty.

b) vliv na přírodu a krajinu - ochrana dřevin, ochrana památných stromů, ochrana rostlin a živočichů, zachování ekologických funkcí a vazeb v krajině apod.,

Charakter stavby a její užívání nebude mít negativní vliv na přírodu a krajinu. Ekologické funkce a vazby v krajině budou respektovány a nedojde k jejich narušení. V rámci stavby bude odstraněn 1 kus vzrostlého stromu (stříbrný smrk).

c) vliv na soustavu chráněných území Natura 2000,

Stavební pozemek se nachází mimo soustavu chráněných území Natura 2000.

d) způsob zohlednění podmínek závazného stanoviska posouzení vlivu záměru na životní prostředí, je-podkladem,

Záměr stavby nevyžaduje posouzení vlivu na životní prostředí ani provedení zjišťovacího řízení.

e) v případě záměrů spadajících do režimu zákona o integrované prevenci základní parametry způsobu naplnění závěrů o nejlepších dostupných technikách nebo integrované povolení, bylo-li vydáno,

Nebylo vydáno.

f) navrhovaná ochranná a bezpečnostní pásma, rozsah omezení a podmínky ochrany podle jiných právních předpisů.

Ochranná a bezpečnostní pásma z hlediska životního prostředí a jeho ochrany se v dané lokalitě nevyskytují, nová se nenavrhují, stávající pásma pro technickou infrastrukturu zůstávají v platnosti, omezení a podmínky ochrany se nestanovují. Stavba je mimo památkovou rezervaci i její ochranné pásmo.

B.7 Ochrana obyvatelstva

Splnění základních požadavků z hlediska plnění úkolů ochrany obyvatelstva.

Návrh samostatného sjezdu a jeho odvodnění včetně dodatečné ochrany stávajících sítí nejsou stavbou civilní ochrany ani stavbou dotčenou požadavky civilní ochrany a neplní požadavky na úkoly ochrany obyvatelstva.

B.8 Zásady organizace výstavby

a) potřeby a spotřeby rozhodujících médií a hmot, jejich zajištění,

Objekt ani během realizace ani při jejím užívání nevyžaduje nároky na potřebu jakýchkoliv energií. Případnou potřebu odběru vody bude řešit dodavatel vlastní cisternou, potřebu elektřiny bude řešit vlastní elektrocentrálou. Stavební materiály a hmoty nutné pro provedení stavby jsou standardní, jejich zajištění je běžně dostupné.

b) odvodnění staveniště,

Pro odvodnění staveniště bude využito navrženého trativodu. Jiná opatření k odvodnění staveniště se nenavrhují. Zemní práce a úprava pláň bude prováděna za vhodných klimatických podmínek.

c) napojení staveniště na stávající dopravní a technickou infrastrukturu, dopravní infrastruktura

Stavební pozemek bude přístupný přímo z místní komunikace ulice Malecí. Dopravní omezení na místní komunikaci po dobu stavby (zúžení průjezdného profilu, snížení rychlosti, práce na silnici apod.) bude signalizováno provizorním dopravním značením, které není předmětem této dokumentace a které zajistí dodavatel stavby.

technická infrastruktura

Stavba během realizace nevyžaduje nároky na potřebu jakýchkoliv energií. Případnou potřebu odběru vody bude řešit dodavatel vlastní cisternou, potřebu elektřiny bude řešit vlastní elektrocentrálou, případně dohodne s investorem jiné podmínky.

d) vliv provádění stavby na okolní stavby a pozemky,

Stavba nebude mít vliv na řádné užívání okolních staveb ani pozemků. Po dobu stavby bude přerušena stávající veřejný chodník, dodavatel stavby zajistí provizorní chodecký koridor vybavený bezbariérovými prvky při okraji místní komunikace. Využití stávajícího veřejného prostranství a zahrady domu dětí a mládeže pro účely dočasných skládek zeminy a stavebního materiálu bude omezené.

e) ochrana okolí staveniště a požadavky na související asanace, demolice, kácení dřevin,

ochrana okolí staveniště - s ohledem na charakter a rozsah stavby se nenavrhuje,

asanace - žádné požadavky,

demolice - žádné požadavky,

kácení dřevin - jeden strom – smrk stříbrný.

f) maximální dočasné a trvalé zábory pro staveniště,

dočasné zábory

Maximální dočasné zábory pozemků budou 2 m od hranice stavby. Dotčené povrchy budou po dokončení stavby uvedeny do původního stavu.

trvalé zábory - viz. Tabulka 1 Průvodní zpráva a výkresová příloha C.5.

g) požadavky na bezbariérové obchozí trasy,

Po dobu výstavby bude přerušena stávající veřejný chodník, dodavatel zajistí náhradní obchozí trasu při okraji vozovky včetně bezbariérových úprav (snížený obrubník, apod.). Protilehlý chodník se nevyskytuje.

h) maximální produkována množství a druhy odpadů a emisí při výstavbě, jejich likvidace,

množství odpadů - 70 t,

druhy odpadů

přebytečná zemina vytlačená - 43 t,

kamenivo drcené - 12 t,

obrubníky a dlažby - 15 t,

kovové části oplocení - 1 t,

emise - žádné,

Odpady vzniknou pouze při realizaci stavby. Nakládání s odpady během výstavby musí být řešeno v souladu se zákonem č. 185/2001 Sb. o odpadech a o změně některých dalších zákonů, v platném znění (dále jen „zákon o odpadech“) a v souladu s příslušnými prováděcími předpisy. Veškeré odpady ze stavební činnosti budou uloženy na řízené skládce ve vzdálenosti do 7 km.

i) bilance zemních prací, požadavky na přísun nebo deponie zemin,

odkopávky pro celou stavbu - 33 m³,

násypy pro celou stavbu - 2 m³.

Uvedené množství výkopku, odkopávek a násypů je získáno plošnou planimetrií z výkresové dokumentace.

Přebytečný výkopek bude uložen na řízené skládce.

j) ochrana životního prostředí při výstavbě,

Dodavatel stavby bude stavbu provádět takovým způsobem, který bude šetrný k životnímu prostředí. Zajistí, aby nebylo nad únosné zatížení poškozováno ovzduší, voda, horniny, půda, organizmy a energie. S ohledem na charakter a rozsah výstavby parkovacích ploch a rozšíření vozovky se výše uvedené druhy poškození nepředpokládají a žádná zvláštní opatření se nenavrhují.

k) zásady bezpečnosti a ochrany zdraví při práci na staveništi,

Stavba bude prováděna dle platných předpisů pro užití stavebních prvků a materiálů a veškeré práce budou prováděny v souladu se zákonem č. 309/2006 Sb., zákon o zajištění dalších podmínek bezpečnosti a ochrany zdraví při práci a s nařízením vlády č. 591/2006 Sb. o bližších minimálních požadavcích na bezpečnost a ochranu zdraví při práci na staveništích a vyhl. č. 362/2005 Sb. požadavky na bezpečnost a ochranu zdraví při nebezpečí pádu a zákona č. 262/2006 Sb. Zákoník práce, kdy dodavatel stavby zajistí mimo jiné:

- splnění požadavků na pracoviště a pracovní prostředí na staveništi,

- splnění požadavků na výrobní a pracovní prostředky a zařízení,
- splnění požadavků na organizaci práce a pracovní postupy,
- splnění požadavků na rozpojování a přemísťování zeminy, včetně jejího zhutňování,
- splnění požadavků na skladování a manipulaci s materiálem,
- splnění požadavků na přípravu před zahájením zemních prací,
- splnění požadavků na zajištění výkopových prací,
- splnění požadavků na provádění výkopových prací,
- splnění požadavků na zajištění stability stěn výkopů,
- splnění požadavků na svahování výkopů,
- splnění požadavků na ruční přepravu zemin,
- splnění požadavků na činnosti v ochranných pásmech inženýrských sítí a jejich zařízení,
- splnění požadavků na bourací práce.

l) úpravy pro bezbariérové užívání výstavbou dotčených staveb,

Nedojde k dotčení staveb, žádná opatření se nenavrhují.

m) zásady pro dopravní inženýrská opatření,

Dopravní omezení bude po dobu stavby částečné, a to pouze na místní komunikaci ulice Malecí (zúžení průjezdného profilu, snížení rychlosti, práce na silnici) a na přilehlém chodníku. Přístup ke stávajícím objektům bude zachován, průjezd ulicí Malecí pro vozidla IZS bude zachován.

Po dobu stavebních prací bude staveniště vybaveno provizorním dopravním značením, které zajistí dodavatel stavby s ohledem na postup stavebních prací a rozsah dopravního omezení a který zajistí jeho odsouhlasení s Policií ČR a vydání stanovení dopravního značení včetně vydání odborem dopravy. Značení bude provedeno v souladu s *TP 66 (Zásady pro označování pracovních míst na pozemních komunikacích)*.

n) stanovení speciálních podmínek pro provádění stavby – provádění stavby za provozu, opatření proti účinkům vnějšího prostředí při výstavbě apod.,

Funkčnost domu dětí a mládeže nebude stavební činností narušena, na veřejném prostranství dojde k částečnému omezení provozu na místní komunikaci a chodníku. Negativní účinky vnějšího prostředí na stavbu se nepředpokládají, zvláštní opatření se nenavrhují.

o) postup výstavby, rozhodující dílčí termíny,

postup výstavby

- odkopávky, bourání konstrukcí, práce na inženýrských sítích (dodatečná ochrana, rezervní chránička, zřízení odvodňovacích zařízení),
- zásypy a násypy, provedení konstrukčních vrstev,
- krytové vrstvy, montáž brány a úprava oplocení, sadové úpravy, úklid staveniště.

rozhodující termíny

Termín zahájení a ukončení stavebních prací, jakož i harmonogram stavebních prací bude smluvně dohodnut mezi investorem a dodavatelem. Předpoklad zahájení stavby je v roce 2018.

B.9 Celkové vodohospodářské řešení

Nově dojde k rozšíření stávajících zpevněných ploch o 17 m². Srážkové plochy budou v úseku s obrubníkem osazeným v úrovni dlažby svedeny příčným sklonem do nezpevněného terénu a dále pak budou vsakovat do trativodu. Úsek plochy s obrubou z palisád bude odvodněn do nového liniového žlabu a odtud do trativodního potrubí. Oba úseky trativodu budou napojeny do navržené vsakovací šachty ze skruží DN1000 mm.

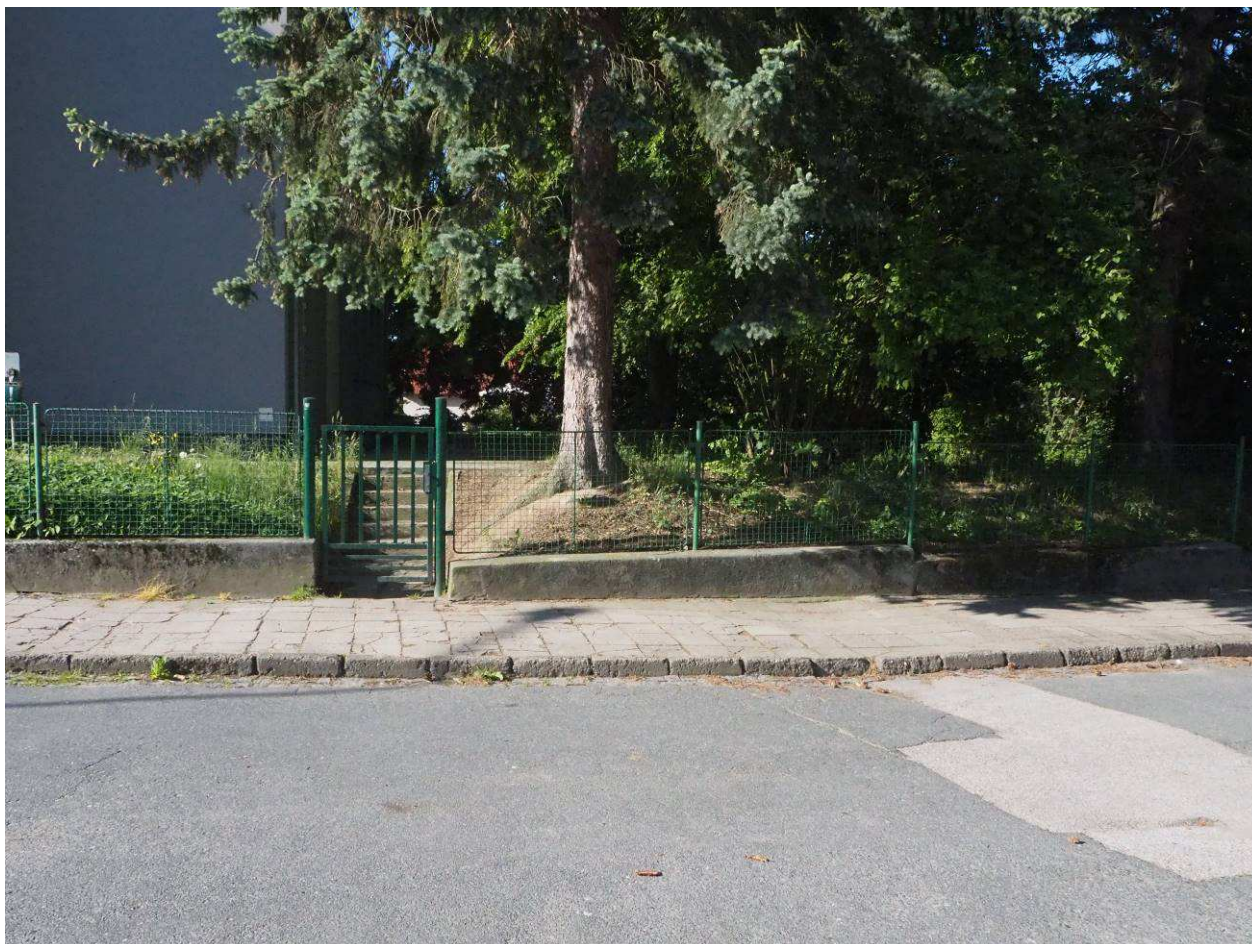
Odvodnění zpevněných ploch přes trativod do vsakovací šachty VŠ - 50 m², tj. 30 m³/rok.

Umístění nové stavby a její povrchové odvodnění do nezpevněného terénu nebude mít negativní vliv na odtokové poměry v území.

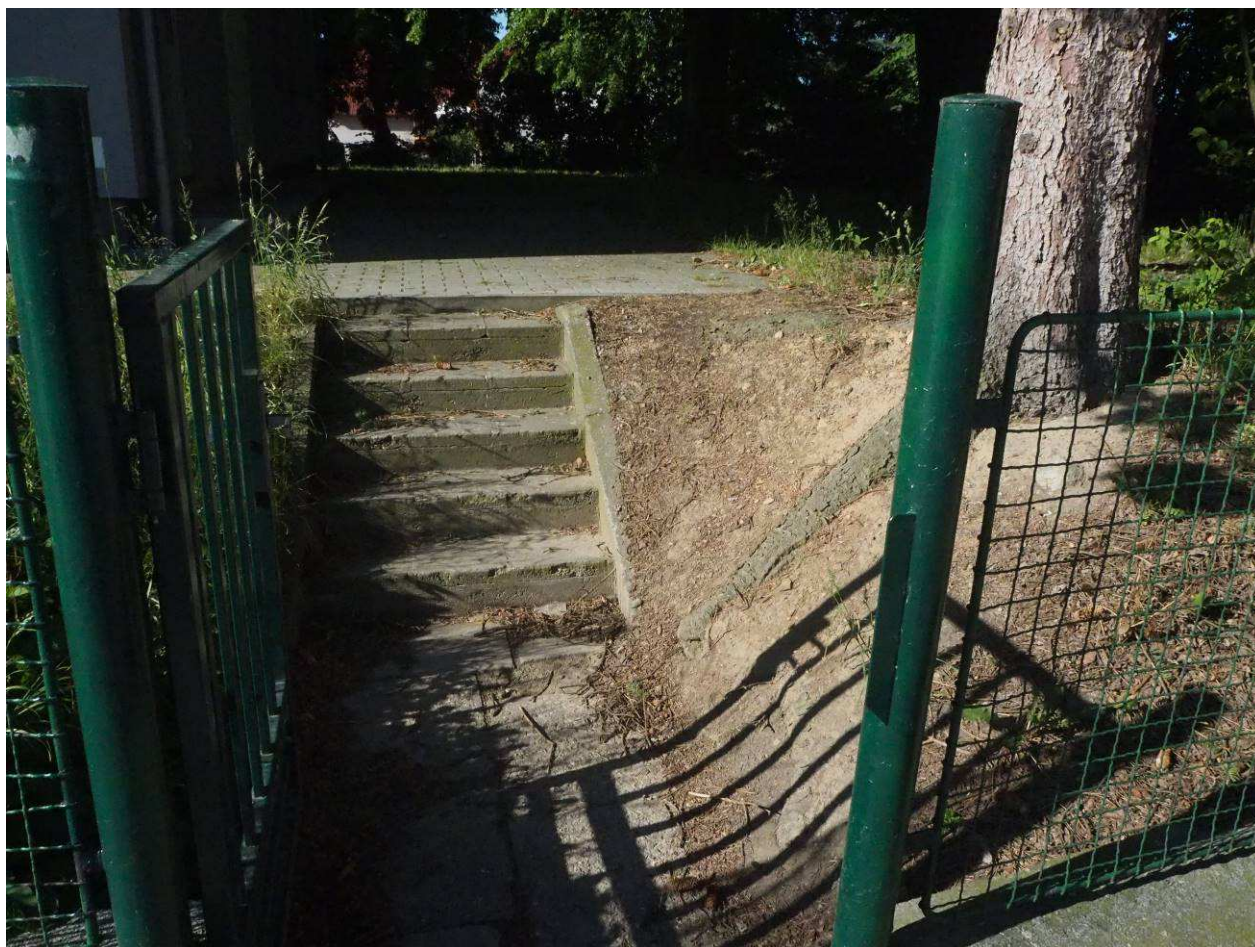
v Hradci Králové, květen 2018

Vypracoval: Miloslav Kučera

autorizovaný technik ČKAIT
obor dopravní stavby-nekolejová doprava



Obr. 1: Pohled na vstup v místě budoucího vjezdu



Obr. 2: Za stávající brankou terénní schodiště, na něj navazuje stávající dlážděná plocha, vpravo smrk ke kácení.



Obr. 3: Stávající chodník vlevo od kotelny.



Obr. 4: Stávající zpevněná plocha, vpravo vrata od kotelny.