

Most 13-121

Most přes přeložku potoka

BĚŽNÁ PROHLÍDKA

Objekt: Most ev.č. 13-121 (Most přes přeložku potoka)

Okres: Liberec

Prohlídku provedl: Louthanová Radka, Ing.

Nežadáno

Datum provedení prohlídky: 20.9.2017

Poznámka:

Výkon běžné prohlídky byl proveden na základě smluvního vztahu s ŘSD ČR, správa Liberec ve spolupráci s Ing. Tomášem Míčkou (registrační číslo osvědčení: 97/2017). Podkladem pro sestavení protokolu o vykonané BPM byly údaje uvedené v mostní evidenci (BMS).

Počasí v době provádění prohlídky:

polojasno

Způsob zpřístupnění:

z terénu

Teplota vzduchu: 17.0°C

Teplota NK:

A. ZÁKLADNÍ ÚDAJE

Číslo komunikace: 13

Staničení km: 187.175km

Ev.č.mostu: 13-121

Název objektu: **Most přes přeložku potoka**

Vn= 32.0t

Vr= 80t

Ve= 196t

Max.nápr.tlak = 24.0t

Stav mostu: spodní stavba: III - Dobrý

nosná konstrukce: III - Dobrý

Použitelnost: I - Použitelné

Staničení ve směru: Liberec - Frýdlant

C. STAV A ZÁVADY ČÁSTÍ MOSTU**1. Spodní stavba**

[1.1] 1.2 Mostní podpěry a křídla

Kamenné opevnění, resp. 2.křídlo vlevo odtržené od NK (otevřená trhlina) a zdivo poškozené - rozvolněné.

2. Nosná konstrukce

[2.1] 2.1 Nosná konstrukce

Deformace NK viditelná zejména na obou okrajích tubosideru. V pravidelném intervalu vynechány šrouby ve spojích jednotlivých dílů NK. Ve spáře mezi NK a kamenným opevněním zakořeněná vegetace.

3. Mostní svršek

[3.1] 3.2 Chodníky

U chodníku vlevo poškozena betonová zámková dlažba.

4. Vybavení mostu

[4.1] 4.2 Zábradlí

Poškozené zábradlí vpravo - u 4 polí nedostatečně napnutá lana a u 4 polí jsou lana poškozená.

[4.2] 4.3 Dopravní značení, označení mostu

Na mostě nejsou osazeny tabulky s evidenčním číslem.

5. Další část mostu

D. HODNOCENÍ PÉČE O MOST, VÝKONU BĚŽNÝCH PROHLÍDEK, KVALITY ÚDRŽBOVÝCH PRACÍ A PROVÁDĚNÝCH OPRAV, ZÁVADY MOSTNÍ EVIDENCE

Údržba mostu se provádí v rozsahu možností správce.

E. OPATŘENÍ NA ZKVALITNĚNÍ SPRÁVY MOSTU, NÁVRH NA ODSTRANĚNÍ ZJIŠTĚNÝCH ZÁVAD

3.odstranění nutno do 1 roku

[1]	1.2	Mostní podpěry a křídla	Opravit kamenné opevnění, resp. 2.křídlo vlevo odtržené od NK, utěsnit otevřenou trhlinu a přezdít poškozené zdivo.
[2]	2.1	Nosná konstrukce	V předchozí HPM doporučeno geodetické sledování konstrukce. Odstranit zakořeněnou vegetaci ze spáry mezi NK a kamenným opevněním.
[3]	3.2	Chodníky	Opravit poškozenou betonovou zámkovou dlažbu.
[4]	4.2	Zábradlí	Opravit poškozené zábradlí vpravo - u 4 polí pouze vypnutí lan a u 4 polí vyměnit poškozená lana.
[5]	4.3	Dopravní značení, označení mostu	Osadit na most tabulky s evidenčním číslem.
[6]	5	Další část mostu	Zajistit výkon MPM, která bude podkladem pro reklamační řízení.

F. ZÁZNAM O PROJEDNÁNÍ OPATŘENÍ SE SPRÁVCEM MOSTU, STANOVENÍ DRUHU ÚDRŽBY A OPRAV, STANOVENÍ ZPŮSOBU A TERMÍNU ODSTRANĚNÍ ZÁVAD, PŘÍPADNÉ NAŘÍZENÍ ZATĚŽOVACÍ ZKOUŠKY, STANOVENÍ PŘEDBĚŽNÉ CENY PRACÍ

Datum projednání: 31.12.2017

Číslo jednací:

Poznámka:

S výsledky BPM byl seznámen zástupce zadavatele Ing. Josef Tomeš.

H. STANOVISKO NADŘÍZENÉHO ORGÁNU K PŘÍPADNÝM POŽADAVKŮM SPRÁVCE MOSTU

J. OBRAZOVÉ PŘÍLOHY



Příčné uspořádání na mostě a pohled na PHS vlevo



Pohled na most zleva

2.1 Nosná konstrukce

Deformace NK viditelná zejména na obou okrajích tubosideru. V pravidelném intervalu vynechány šrouby ve spojích jednotlivých dílů NK. Ve spáře mezi NK a kamenným opevněním zakořeněná vegetace.



Pohled NK a koryto pod mostem

2.1 Nosná konstrukce

Deformace NK viditelná zejména na obou okrajích tubosideru. V pravidelném intervalu vynechány šrouby ve spojích jednotlivých dílů NK. Ve spáře mezi NK a kamenným opevněním zakořeněná vegetace.



Pohled na most zprava

2.1 Nosná konstrukce

Deformace NK viditelná zejména na obou okrajích tubosideru. V pravidelném intervalu vynechány šrouby ve spojích jednotlivých dílů NK. Ve spáře mezi NK a kamenným opevněním zakořeněná vegetace.



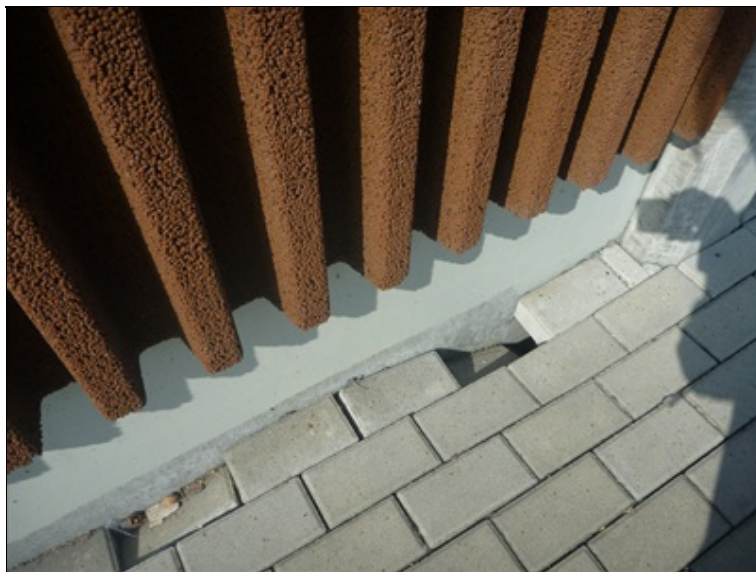
Kamenné opevnění vlevo

1.2 Mostní podpěry a křídla

Kamenné opevnění, resp. 2.křídlo vlevo odtržené od NK (otevřená trhlina) a zdivo poškozené - rozvolněné.



Kamenné opevnění vpravo



Dlažba podél PHS vlevo

3.2 Chodníky

U chodníku vlevo poškozena betonová zámková dlažba.



Poškozené zábradlí

4.2 Zábradlí

Poškozené zábradlí vpravo - u 4 polí nedostatečně napnutá lana a u 4 polí jsou lana poškozená.



Poškozené zábradlí vpravo a zakořeněná vegetace v kamenném opevnění

4.2 Zábradlí

Poškozené zábradlí vpravo - u 4 polí nedostatečně napnutá lana a u 4 polí jsou lana poškozená.

2.1 Nosná konstrukce

Deformace NK viditelná zejména na obou okrajích tubosideru. V pravidelném intervalu vynechány šrouby ve spojích jednotlivých dílů NK. Ve spáře mezi NK a kamenným opevněním zakořeněná vegetace.