



			ČÍSLO SOUPRAVY:
REVIZE Č.	DATUM	ZMĚNA	

	MORAVIA CONSULT Olomouc a.s. LEGIONÁŘSKÁ 1058/8 , 772 00 Olomouc	tel.: +420 585 570 444
		IDS: kjee9md
		e-mail: moravia@moravia.cz
		http://www.moravia.cz

OBJEDNATEL	 ŘSD ČR ŘEDITELSTVÍ SILNIC A DÁLNIC ČR Na Pankráci 546/56, 140 00 Praha 4		
HLAVNÍ INŽENÝR PROJEKTU	ING. PETR VACHUTKA 	G. ŘEDITEL MORAVIA CONSULT Olomouc a.s. ING. VÁCLAV KRATOCHVÍL	
ODPOVĚDNÝ PROJ. OBJ., PS	NAVRHL, VYPRACOVAL	EXTERNÍ SUBDODAVATEL	
ING. PETR ČECH 	ING. PETR ČECH 	--	
KRAJ: MORAVSKOSLEZSKÝ	POVĚŘENÝ OÚ: KRNOV	OBEC: ÚVALNO	
<p align="center">"Sil. I/57 Úvalno most ev. č. 57-011, PD+IČ"</p>		ZAK. ČÍSLO MCO	17 - 032 - 235 - PS
		ÚČEL	DSP
		DATUM	PROSINEC 2017
		FORMÁT	11 A4
		MĚŘÍTKO	--
ZÁSADY ORGANIZACE VÝSTAVBY		ČÁST E	POŘ.Č.

- E. Zásady organizace výstavby:
1. Technická zpráva
 2. Výkresy
- Příloha A: Schéma přechodného DZ
Příloha B: Plán kontrolních prohlídek

Akce: " Sil. I/57 Úvalno, most ev. č. 57-011, PD+IČ "

Stupeň dokumentace: DSP

1. Technická zpráva

Obsah:

- a) charakteristika a celkové uspořádání staveniště včetně jeho odvodnění
- b) stanovení obvodu staveniště, jeho zdůvodnění a údaje o pozemcích staveniště, včetně pozemků, které zajišťuje stavebník/objednatel
- c) zásady návrhu zařízení staveniště
- d) návrh postupu a provádění výstavby
- e) objekty, které je nutné uvést samostatně do provozu (předčasné užívání)
- f) možné napojení na zdroje (voda, elektrická energie, případně plyn, telekomunikace)
- g) možnosti nakládání s odpady z výstavby (jestliže není samostatný projekt nakládání s odpady)
- h) přístupy na staveniště (vjezdy a výjezdy)
- i) požadavky na zabezpečení ochrany staveniště a jeho okolí
- j) zvláštní požadavky na provádění stavby, které vyžadují bezpečnostní opatření
- k) návrh řešení dopravy během výstavby (přepravní a přístupové trasy, zvláštní užívání pozemní komunikace, uzavírky, objížd'ky, výluky), včetně zajištění základních podmínek a označení pro samostatný a bezpečný pohyb osob s omezenou schopností pohybu a orientace na veřejně přístupných komunikacích a plochách souvisejících se staveništěm
- l) stanovení podmínek pro provádění stavby z hlediska bezpečnosti a ochrany zdraví, plán bezpečnosti a ochrany zdraví při práci na staveništi podle zákona č. 309/2006 Sb., o zajištění dalších podmínek bezpečnosti a ochrany zdraví při práci

a) charakteristika a celkové uspořádání staveniště včetně jeho odvodnění

Část projektu E. Zásady organizace výstavby řeší organizaci prací na propustku s evidenčním číslem 57-011. Řešený propustek se nachází na silnici I/57 mezi Krnovem a Opavou v blízkosti obce Úvalno.

Způsob organizace výstavby je navržen tak, aby stavební práce v minimální a pouze nezbytně nutné míře narušovaly nynější silniční dopravu.

b) stanovení obvodu staveniště, jeho zdůvodnění a údaje o pozemcích staveniště, včetně pozemků, které zajišťuje stavebník/objednatel

Staveniště se bude nacházet na uzavřených částech příslušné silnice I. třídy a na nejbližším okolí. Jde o pozemky

- **parc.č.2410/6** (vlastnické právo Žídek Pavel Ing., č. p. 226, 79391 Úvalno, katastrální území Úvalno, LV č.544, způsob využití neplodná půda, druh pozemku ostatní plocha),
- **parc.č.2406/9** (vlastnické právo Žídek Pavel Ing., č. p. 226, 79391 Úvalno, katastrální území Úvalno, LV č.544, druh pozemku orná půda),
- **parc.č.2436/2** (vlastnické právo Kuba Petr Ing., Lysická 287/13, Ivanovice, 62100 Brno, katastrální území Úvalno, LV č.543, druh pozemku orná půda),
- **parc.č.2431/1** (vlastnické právo Kuba Petr Ing., Lysická 287/13, Ivanovice, 62100 Brno, katastrální území Úvalno, LV č.543, druh pozemku orná půda),
- **parc.č.2415/14** (vlastnické právo Segezha Packaging s.r.o., č. p. 343, 79391 Úvalno, katastrální území Úvalno, LV č.403, druh pozemku orná půda),
- **parc.č.2450/30** (vlastnické právo Kolařík Jan, č. p. 30, 79391 Úvalno, katastrální území Úvalno, LV č.442, způsob využití koryto vodního toku přirozené nebo upravené, druh pozemku vodní plocha),
- **parc.č.2447/3** (vlastnické právo Kolařík Jan, č. p. 30, 79391 Úvalno, katastrální území Úvalno, LV č.442, druh pozemku trvalý travní porost),
- **parc.č.2480/6** (vlastnické právo Kolařík Jan, č. p. 30, 79391 Úvalno, katastrální území Úvalno, LV č.442, druh pozemku orná půda),
- **parc.č.2428/1** (vlastnické právo Kolařík Jan, č. p. 30, 79391 Úvalno, katastrální území Úvalno, LV č.442, druh pozemku orná půda),
- **parc.č.2418/2** (vlastnické právo Kuba Petr Ing., Lysická 287/13, Ivanovice, 62100 Brno, katastrální území Úvalno, LV č.543, druh pozemku orná půda).

c) zásady návrhu zařízení stavenišť

Plochy zařízení stavenišť budou v maximální míře soustředěny na uzavřených úsecích opravovaných propustků a komunikací a na pozemcích ve vlastnictví objednatele, aby nemuselo docházet k dočasným záborům pozemku. V případech, kdy si práce vyžádají dočasný zábor, je jeho dojednání záležitostí zhotovitele. Účel ploch zařízení stavenišť bude výrobní a skladovací, budou dle potřeby zpevněny šterkem nebo pomocí panelů. Po ukončení využívání ploch z nich bude odstraněn zemní materiál a zbytky stavební sutě, plochy budou urovnané a podle potřeby uvedeny do původního stavu (po dohodě s majitelem příslušných ploch). Další případné plochy (deponie, sklady,...) budou záležitostí zhotovitele jak po stránce projednání, tak po stránce finančního krytí. Konkrétní umístění ploch zařízení stavenišť projekt neřeší, toto bude věcí zhotovitele stavby. Podmínky pro zřizování ploch zařízení stavenišť umístěných v PHO a v záplavovém území:

- Na plochách zařízení stavenišť budou stavební mechanismy vybaveny dostatečným množstvím sanačních prostředků pro případnou likvidaci úniků ropných látek; v průběhu krátkodobé odstávky mechanismů budou tyto podloženy vanami pro případné zachycení uniklých produktů; v případě úniku ropných nebo jiných závadných látek bude kontaminovaná zemina neprodleně odstraněna, odvezena a uložena na lokalitě určené k těmto účelům;
- Na všech ZS nesmí být provozována jakákoliv manipulace s ropnými látkami, ani jejich skladování, dále zde nesmějí být opravovány žádné mechanismy (stavební stroje či vozidla), rovněž zde není přípustné jejich parkování.
- Pro parkování a opravy těchto mechanismů musí být v rámci stavebních prací zřízen stavební dvůr;
- Na plochách zařízení stavenišť v záplavovém území a PHO nebudou skladovány látky škodlivé vodám včetně zásob PHM pro stavební mechanismy;

- Veškeré odplavitelné látky a stavební suť budou bezprostředně z ploch stavenišť v záplavovém území odváženy;
- Na plochách zařízení staveniště v záplavovém území a PHO budou stavební mechanismy odstaveny v minimálním počtu; pod stojícími stavebními mechanismy budou instalovány záchytné plechové nádoby;
- Všechny mechanismy v bezprostředním okolí vodotečí, musí být v dokonalém technickém stavu; nezbytné bude kontrolovat je zejména z hlediska možných úkapů ropných látek - kontrola bude prováděna pravidelně, vždy před zahájením prací.
- Pro zařízení staveniště umístěné v PHO a v blízkosti vodotečí bude dodavatelem stavby zpracován havarijný plán.
- Pro zařízení staveniště umístěné v záplavovém území zpracuje zhotovitel stavby povodňový plán.

Při zřizování ploch zařízení staveniště je třeba dbát na stávající inženýrské sítě a vyvarovat se jejich poškození! Zřízení zázemí stavby, hygienických zařízení a kancelářských prostor bude záležitostí zhotovitele stavby, předpokládá se využití mobilních staveništních kontejnerů, které budou umístěny v rámci staveniště, to znamená např. na uzavřeném úseku silnice I/57 v těsné blízkosti provádění prací.

Zhotovitel nesmí zasáhnout do pozemků předem nesjednaných.

d) návrh postupu a provádění výstavby

Stavba je k realizaci uvažována v období stavební sezóny roku 2018, tento termín bude objednatelem dodatečně upřesněn dle průběhu procesních úkonů stavebního řízení a výběru zhotovitele stavebních prací. Její doba trvání je odhadována na **cca 3 měsíce**.

Rámcový postup výstavby:

- ❖ rekognoskace zájmového území, přípravné práce, vytýčení stávajících inženýrských sítí v dosahu stavby, zajištění zázemí stavby, zajištění přechodné úpravy provozu na pozemních komunikacích, příprava a předzásobení stavby materiálem,
- ❖ instalace přechodného dopravního značení, uzavření jedné poloviny vozovky, dovoz a manipulace s díly turbosider, zemní práce, příprava navážecí dráhy, instalace, betonová injektáž (3 týdny),
- ❖ uzavření jedné a následně druhé poloviny vozovky, vždy provedení frézování vozovky a odtěžení, úprava podloží, podkladní vrstvy, zásyp, hutnění, zřízení konstrukčních vrstev části silnice včetně obrusné (4+4 týdny),
- ❖ odstranění přechodného DZ, instalace nového DZ, vyklizení staveniště, úklid, zprovoznění I/57 v neomezeném rozsahu.

e) objekty, které je nutné uvést samostatně do provozu (předčasné užívání)

Objekt bude předán a uveden do provozu jako celek, způsob předání díla bude specifikován ve smlouvě o dílo mezi zhotovitelem stavby a objednatelem (investorem).

Zhotovitel bude respektovat nutnost zkušebního provozu.

f) možné napojení na zdroje (voda, elektrická energie, případně plyn, telekomunikace)

Zásobování vodou: Odběr vody pro potřeby stavby bude zajištěn ze stávajícího vodovodního řádu. Každé odběrné místo bude opatřeno vodoměrem. Způsob úhrady spotřeby vody bude dohodnut ve smlouvě mezi zhotovitelem a

příslušným dodavatelem vody. V ostatních případech, kdy nebude k dispozici stávající vodovodní řád, např. při provádění stavebních prací na nevýhodných místech, bude voda dovážena cisternami.

Elektrická energie: Elektrická energie pro potřeby stavby bude zajištěna stávajícími inženýrskými sítěmi po dohodě s objednatelem a příslušným dodavatelem elektrické energie. Staveništní odběrná místa elektrické energie budou jištěné a napojeny na staveništní rozvaděč, který bude opatřen elektroměrem a předepsaným ochranným zařízením. Způsob úhrady spotřeby elektrické energie bude dohodnut ve smlouvě mezi zhotovitelem a příslušným dodavatelem. Alternativně, zvláště při provádění stavebních prací na úseku s charakterem extravilánu, je možné použít mobilní elektrocentrálu.

Plyn: Projektant nepředpokládá napojení stavby na plynovodní vedení.

Telekomunikace: Je předpokládáno využití mobilních telefonů.

Dopravní síť: Napojení stavby na stávající silniční síť, t.zn. na dálnice, silnice I. až III. třídy a místní komunikace, které budou po ukončení stavebních prací uvedeny do původního stavu. Jde zejména o I/57.

Zajištění veškerých zdrojů potřebných pro realizaci stavby, jakož i ostraha staveniště, bude záležitostí zhotovitele stavby.

g) možnosti nakládání s odpady z výstavby (jestliže není samostatný projekt nakládání s odpady)

Nakládání s odpadem bude během výstavby probíhat v souladu se zákonem o odpadech 185/2001Sb. Půjde převážně o zeminu.

Pro uskladnění stavebního odpadu byla předběžně vytipována skládka SMOLO Services s.r.o., Leskovská 572, Horní Benešov, ostrava@smolo.cz, tel.: 602 782 036, přepravní vzdálenost do 20 km.

h) přístupy na staveniště (vjezdy a výjezdy)

Napojení stavby na stávající silniční síť, t.zn. na dálnice, silnice I. až III. třídy a místní komunikace, které budou po ukončení stavebních prací uvedeny do původního stavu. Jde zejména o uzavřený úsek silnice I/57. Jednotlivé přístupy na staveniště budou opatřeny dopravním značením IP22 Pozor výjezd vozidel stavby, ke kterému se vyjádří DI PČR.

i) požadavky na zabezpečení ochrany staveniště a jeho okolí

Vzhledem k nutnosti oplocení stavby (dle možností) se nepředpokládá účast třetí osoby ani pohyb osob s omezenou schopností pohybu, provizorní úpravy z tohoto důvodu nebudou potřeba. **Nepovolaným bude pohyb v prostoru staveniště zakázán** (příklad označení níže).



j) zvláštní požadavky na provádění stavby, které vyžadují bezpečnostní opatření

Staveniště bude dle možností řádně oploceno a opatřeno výstražnými tabulkami pro zabezpečení zákazu vstupu nepovolaným osobám (příklad níže).

Vozidla stavby budou při vjezdu na veřejné komunikace řádně očištěny, v případě znečištění komunikací bude toto neprodleně odstraněno. Přístupové cesty používané staveništní dopravou budou monitorovány, čištěny a po dohodě s objednatelem v případě poškození uvedeny do původního stavu po ukončení výstavby.

Stavba bude probíhat částečně za provozu okolní dopravy, staveništním oplocením bude vymezen prostor pro bezpečný pohyb obyvatelstva.

V sousedství stavby se nacházejí obytné objekty a je tedy nutné dodržovat dobu nočního klidu.

Také je nutné v maximální možné míře eliminovat zvýšenou prašnost při provádění stavebních prací např. kropením.

Komunikace užívané pro staveništní dopravu musí být udržovány v bezvadném stavu. V případě znečištění komunikace staveništní dopravou, musí toto být co nejdříve odstraněno.

Před zahájením stavby je zhotovitel povinen přesně vytýčit polohu inženýrských sítí.

V místech s předpokládaným výskytem průsaku podzemních vod přizpůsobí zhotovitel této skutečnosti technologii provádění stavebních prací (jejich odčerpávání, provizorní kontrolovaný odvod, apod.).

Za zhoršení vlivu na životní prostředí v době provádění stavby plně odpovídá zhotovitel stavby.

Během výstavby bude okolí ovlivněno zvýšenou hlučností ze stavebních prací, zvýšenou hlučností a exhalacemi ze staveništní dopravy a zvýšenou prašností.

Obecně je třeba dbát zejména na

- Omezení hlučnosti na stavbě s ohledem na blízkou zástavby
- Ochranu vod před znečištěním hlavně ropnými produkty
- Snížení prašnosti včasným čištěním vozovek a kropením vodou při manipulaci s demoličním materiálem
- Zamezení znečištění ovzduší zákazem spalování jakýchkoli látek na staveništi
- Nakládání s odpady ze stavební výroby

Zhotovitel musí respektovat stávající inženýrské sítě a **vyvarovat se jejich poškození!**

Během provádění prací, např. výkopů v blízkosti ostatních základových konstrukcí, nesmí být tyto narušeny, podkopány apod., v opačném případě je zhotovitel povinen **neprodleně volat** autorizovaného statika.

Případný nález nevybuchlé nebo jinak nebezpečné munice během provádění zemních prací bude bez otálení **oznámen** na Policii ČR, všichni pracovníci staveniště opustí a znemožní přístup nepovolaným osobám.



Projektant upozorňuje na demolici prvků s možností obsahu azbestu (stará trubní vedení, apod). Tyto budou s opatrností demontovány a části obsahující azbest v celku dopravovány na místo dočasné skládky, kde budou uloženy například do neprodyšných pytlů nebo do kontejneru se speciálním zakrytím. Není možné je rozbíjet, lámat a nakládat s nimi jako s běžnou stavební sutí třídy O, ale v celku je demontovat a nakládat s nimi jako s nebezpečným odpadem.

Odstranění dílů s obsahem azbestu, včetně jejich zbytků, bude provádět **odborná firma oprávněná k nakládání s nebezpečnými odpady**, která je vybavena technickými prostředky a zařízením k omezení expozice zaměstnanců a ochraně okolního prostředí, která předá odpad na skládku, kde je možné stavební odpad kontaminovaný azbestem ukládat. Vždy musí být splněny požadavky platných norem a předpisů pro manipulaci s azbestem. Pracovníci musí dodržet zejména hygienické nařízení stanovené v nařízení vlády č.361/2007 Sb., budou mít k dispozici ochranné pracovní obleky a dýchací filtry.

k) návrh řešení dopravy během výstavby (přepravní a přístupové trasy, zvláštní užívání pozemní komunikace, uzavírky, objíždky, výluky), včetně zajištění základních podmínek a označení pro samostatný a bezpečný pohyb osob s omezenou schopností pohybu a orientace na veřejně přístupných komunikacích a plochách souvisejících se stavenišťem

Obsahem stavby je demolice a novostavba mostního objektu ev.č.57-011 představující křížení silnice I/57 v úseku Úvalno-Krnov a Černého potoka.



- ❖ Práce si vyžádají následné přechodné úpravy provozu:
- ❖ Částečnou uzavírku silnice I/57 v jeho místě. Silniční doprava bude vedena obousměrně vždy volnou polovinou vozovky a organizována pomocí světelného signalizačního zařízení. Toto omezení je předpokládáno **v trvání 3 týdny (schéma A) + 4 týdny (schéma B) + 4 týdny (schéma A) v období 04-06/2018**. Přechodné dopravní značení objízdných tras bude odpovídat **TP 66**, viz příloha A.
- ❖ Při přemísťování přechodného DZ a při manipulaci s břemeny zvedací technikou možné úplné uzavírky řádově v jednotkách minut. Doprava bude řízena způsobilou a náležitě poučenou osobou, kterou zajistí zhotovitel. Toto omezení pouze **v době omezení jízdy vozidel** nad 7,5 tuny a také vozidel nad 3,5 tuny s připojeným přípojným vozidlem na dálnicích a silnicích I.třídy.

Zhotovitel stavby předloží žádost o povolení uzavírky s předepsanou

dokumentací v dostatečném předstihu před zahájením stavby, která bude zpracována **dle aktuálního stavu silniční dopravy**. Tuto žádost zhotovitel podá v dostatečném předstihu před začátkem uzavírky či omezení v silniční dopravě. Objízdné trasy a provizorní dopravní značení objízdných tras bude zpracováno dle TP66 a schváleno DI-PČR Olomouc. Dopravní značení provizorních stavů bude navrženo v souladu s pravidly silničního provozu a dopravními značkami ve smyslu zákona č.361/2000 Sb. o provozu na pozemních komunikacích a vyhlášky Ministerstva dopravy a spojů ČR č.30/2001 Sb., kterou se provádějí pravidla provozu na pozemních komunikacích a úprava řízení provozu na pozemních komunikacích. Schémata budou předložena na projednání a schválení na příslušný silniční správní úřad a příslušný dopravní inspektorát Policie ČR.

Provizorní dopravní opatření přiměřeně platí i pro staveništní dopravu na veřejných komunikacích v rámci stavby.

Před zahájením prací bude provedena pasportizace komunikací a bude pořízena jejich fotodokumentace. Fotodokumentace bude také průběžně pořizována při odkrytí základových konstrukcí a inženýrských sítí v místě stavby.

I) stanovení podmínek pro provádění stavby z hlediska bezpečnosti a ochrany zdraví, plán bezpečnosti a ochrany zdraví při práci na staveništi podle zákona č. 309/2006 Sb., o zajištění dalších podmínek bezpečnosti a ochrany zdraví při práci

Obecně platí, že na stavbě budou dodržovány veškeré platné bezpečnostní předpisy, vztahující se k BOZP a PO a na charakter prací a činností na stavbě. Zvláště upozorňuji na bezpečnost při demolici stávajících konstrukcí a při provádění stavebních prací v souběhu s veřejným provozem.

Během provádění stavebních prací je nutné dodržovat občanský zákoník, zákoník práce, zákon o požární ochraně, zákon č.309/2006 Sb., kterým se upravují další požadavky bezpečnosti a ochrany zdraví při práci v pracovněprávních vztazích a o zajištění bezpečnosti a ochrany zdraví při činnosti nebo poskytování služeb mimo pracovněprávní vztahy (zákon o zajištění dalších podmínek bezpečnosti a ochrany zdraví při práci), 591/2006 Sb. nařízení vlády o bližších minimálních požadavcích na bezpečnost a ochranu zdraví při práci na staveništech, 499/2006 Sb. o dokumentaci staveb, a další platné předpisy a vyhlášky. Bude dodržována vyhláška č.178/2001 Sb. o ochraně zdraví při práci. Na stavbě mohou pracovat pouze pracovníci vyučení nebo aspoň zaučení v daném provozu. Všichni pracovníci na stavbě pracující musí být proškoleni v rámci bezpečnosti práce a pravidelně doškolováni ve smyslu s nařízením vlády 495/2001 Sb., kterým se stanoví rozsah a bližší podmínky poskytování osobních ochranných pracovních prostředků, mycích, čistících a dezinfekčních prostředků. Vybavení ochrannými prostředky a pomůckami pro své zaměstnance zajistí jednotlivý zhotovitelé. Pracoviště musí být při práci mimo denní dobu, nebo když to vyžadují klimatické podmínky, řádně osvětleno. Musí být viditelně vyvěšen seznam důležitých telefonních stanic (lékařská služba, hasiči, plynárna, vodárna, policie ČR). Pracovníci stavby musí projít poučením a proškolením o chování na stavbě a musí být seznámeni s umístěním pomůcek a s umístěním telefonních čísel první pomoci, apod. V případě běžného úrazu bude lékařská péče poskytnuta formou první pomoci přímo na staveništi. Pro tyto účely musí být na stavbě u vedoucího nebo na jiném snadno dostupném, ale kontrolovaném místě, lékárnička. Těžší úrazy budou po poskytnutí první pomoci ošetřeny v nejbližším zdravotnickém zařízení.

Během provádění prací, např. výkopů v blízkosti základových konstrukcí ostatních budov nebo konstrukcí, nesmí být tyto narušeny, podkopány apod., v opačném případě je zhotovitel povinen **neprodleně volat autorizovaného statika**.

Vždy je třeba **zabránit sesuvům zeminy** provizorním pažením (např. štětové stěny, hřebíkové stěny). V případě jejich výskytu nutno **neprodleně volat autorizovaného statika**.

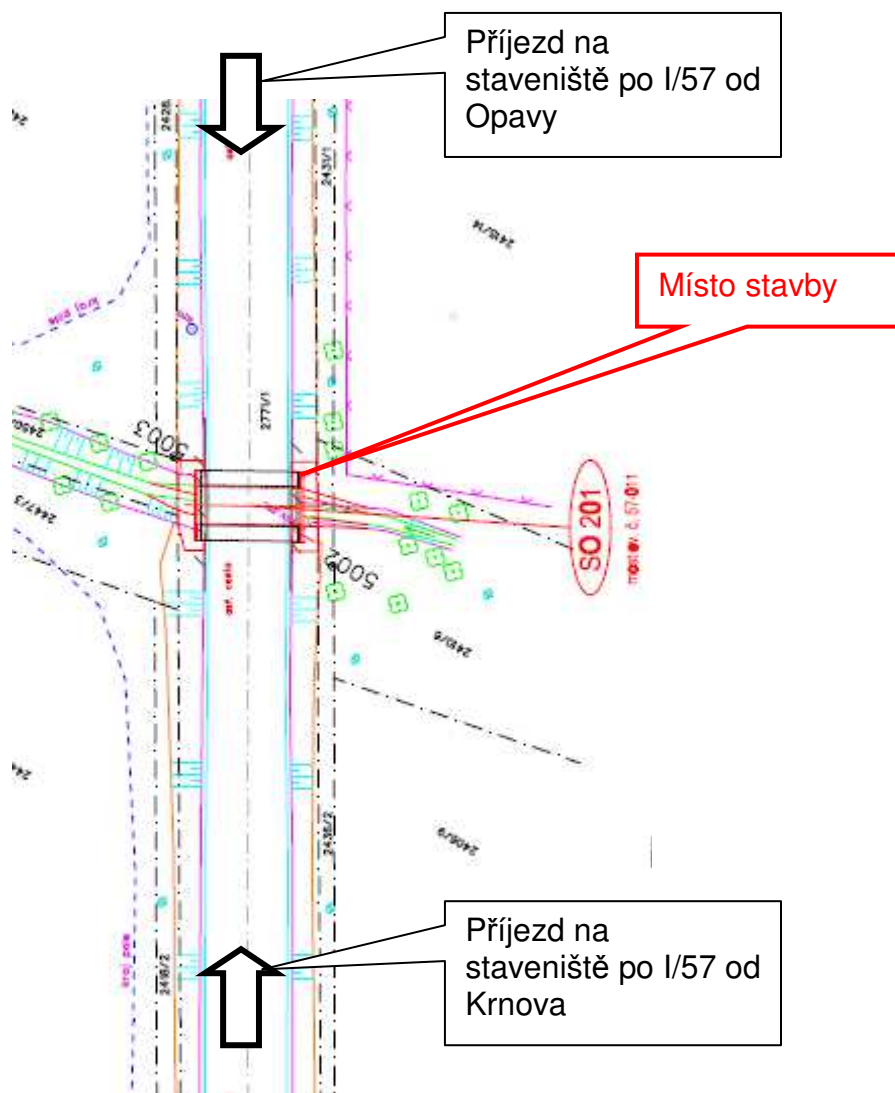
Vždy bude zabezpečeno **odvodnění stavby** do dešťové kanalizace, a to v novém stavu nebo v provizorním pomocí čerpání nebo provizorních potrubí. K podmáčení okolní zástavby vlivem stavebních prací nesmí docházet.

Před zahájením stavebních prací budou stávající inženýrské sítě v dosahu stavby vytýčeny, v průběhu stavebních prací budou stávající inženýrské sítě v dosahu stavby **chráněny** pomocí silničních panelů s podsypem cca 150 mm. Během realizace přeložek inženýrských sítí, resp. před jejich provedením, bude na místo samé vždy zhotovitelem **přizván jejich příslušný správce**.

Zhotovitel se může pohybovat jen na pozemcích v majetku investora nebo na předem předjednaných pozemcích.

V průběhu výstavby musí být na okolní ploše vymezení zón pohybu chodců a vozidel, omezení pro uživatele objektů dotčených stavbou.

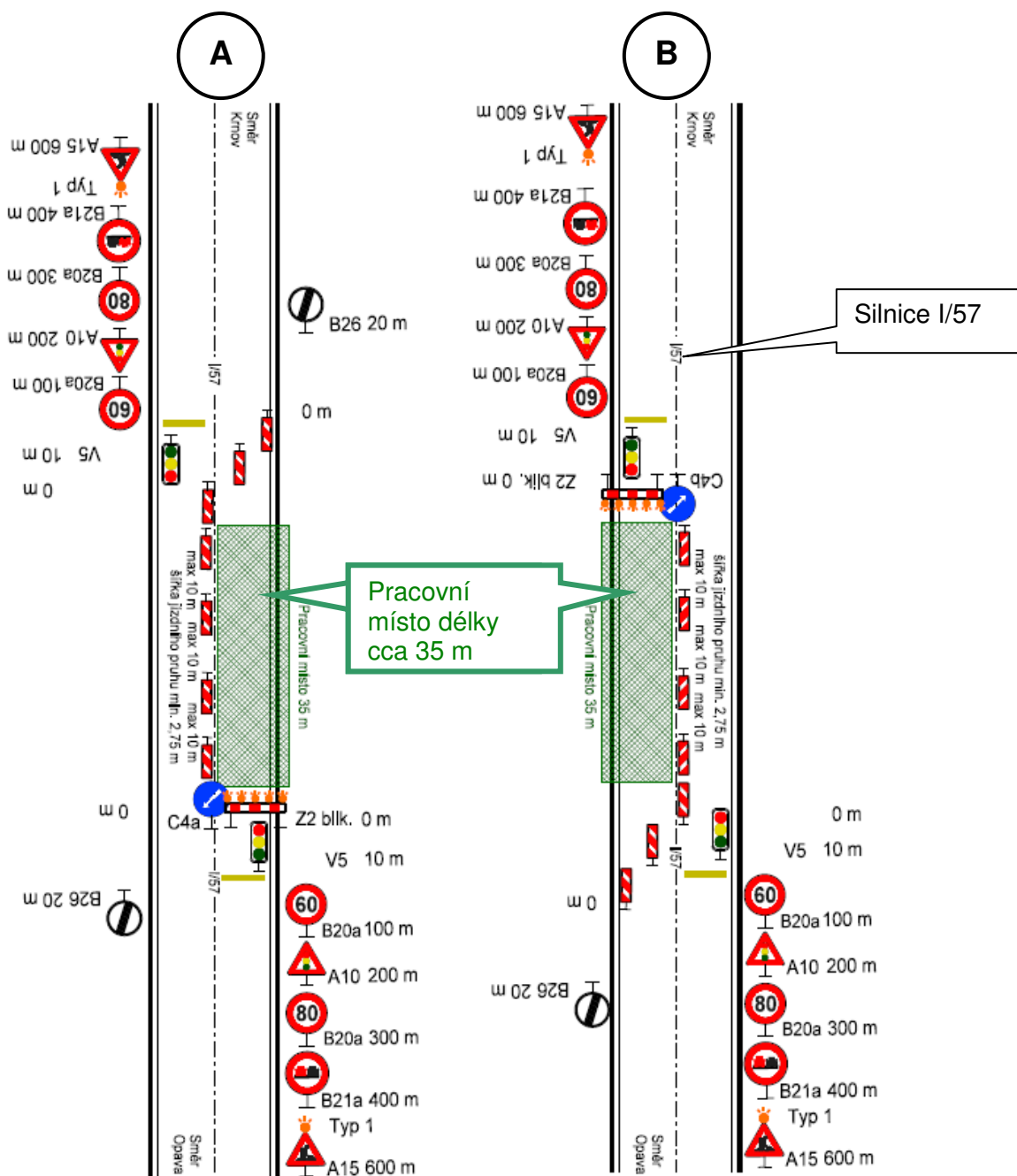
2. Výkresy



Příloha A:

Schéma přechodného DZ.

- Dle TP 66, schéma C/5.
- Délka pracovního místa cca 35 m.
- Šířka volného jízdního pruhu minimálně 2,75 m.



Příloha B:

Plán kontrolních prohlídek.

Kontrolní prohlídky stavby prováděné státní správou dle stavebního zákona na dané stavbě doporučuji provést:

- Po rozmístění zázemí stavby, plochy zařízení staveniště.
- Po vytýčení stávajících inženýrských sítí v dosahu stavby.
- Kontrola funkčnosti přechodné úpravy provozu na pozemní komunikaci, úplného přechodného dopravního značení.
- Průběžná kontrola odstranění stávajících konstrukcí komunikace, minimálně dvě kontrolní prohlídky.
- Průběžná kontrola betonáže, minimálně dvě kontrolní prohlídky.
- Průběžná kontrola, zda nedochází k nadměrnému znečišťování veřejných komunikací a zda je případné znečištění průběžně odstraňováno.
- Dále projektant doporučuje prověřit rovinatost svislých konstrukcí.
- Závěrečná kontrolní prohlídka zaměřená na vyklizení staveniště (čistotu bývalého pracovního prostoru) a čistotu veřejných komunikací.

Termíny kontrolních prohlídek stavby budou vycházet z harmonogramu zhotovitele stavby a budou sděleny investorovi (resp. stavebníkovi) a orgánům státní správy tak, aby odpovídaly vytíženosti činnosti. Toto bude právně ošetřeno ve smlouvě o dílo.

Vypracoval: Ing. Petr Čech
MORAVIA CONSULT Olomouc a.s.
Tel.: 585 570 457, 605 229 034.
E-mail: cechp@moravia.cz