



## BIOLOGICKÉ CENTRUM AV ČR, v. v. i.

adresa: Branišovská 1160/31, 370 05 České Budějovice

telefon: +420 387 771 111 (ústředna)

+420 387 775 051 (ředitelství)

IČ: 60077344 | DIČ: CZ60077344

číslo účtu: 6063942/0800, Česká spořitelna, a.s.

www.bc.cas.cz | e-mail: bc@bc.cas.cz

### Kupní smlouva

uzavřená dle ustanovení § 2079 a násl. zákona č. 89/2012 Sb., občanský zákoník, v platném znění  
(dále jen „OZ“)



# BIOLOGICKÉ CENTRUM AV ČR, v. v. i.

adresa: Branišovská 1160/31, 370 05 České Budějovice  
telefon: +420 387 771 111 (ústředna)  
+420 387 775 051 (ředitelství)

IČ: 60077344 | DIČ: CZ60077344  
číslo účtu: 6063942/0800, Česká spořitelna, a.s.  
www.bc.cas.cz | e-mail: bc@bc.cas.cz

## 1. SMLUVNÍ STRANY

### 1.1. Kupující

**Biologické centrum AV ČR, v. v. i. („BC“)**

se sídlem: Branišovská 1160/31, 370 05 České Budějovice

Statutární orgán: prof. RNDr. Libor Grubhoffer, CSc., ředitel

IČO: 60077344

DIČ: CZ60077344

č. účtu: 6063942/0800

ID datové schránky: r84nds8

Zapsaná v rejstříku veřejných výzkumných institucí MŠMT

(dále jen „Kupující“)

a

### 1.2. Prodávající

**Beckman Coulter Česká republika s.r.o.**

se sídlem: Radiová 1, 102 27 Praha 10

zapsaná v obchodním rejstříku vedeném Městským soudem v Praze

zástupce: Ing. Martin Váňa, jednatel

IČO: 28233492

DIČ: CZ28233492

Číslo účtu vedeného u správce daně: 2111331880/2700

Bankovní spojení: UNICREDIT BANK CZECH REPUBLIC A.S.

(dále jen „Prodávající“)

(Kupující a Prodávající dále společně jen „Smluvní strany“ nebo každý z nich samostatně jen „Smluvní strana“).

uzavírají níže uvedeného dne, měsíce a roku tuto kupní smlouvu (dále jen „Smlouva“)



## BIOLOGICKÉ CENTRUM AV ČR, v. v. i.

adresa: Branišovská 1160/31, 370 05 České Budějovice  
telefon: +420 387 771 111 (ústředna)  
+420 387 775 051 (ředitelství)

IČ: 60077344 | DIČ: CZ60077344  
číslo účtu: 6063942/0800, Česká spořitelna, a.s.  
www.bc.cas.cz | e-mail: bc@bc.cas.cz

### 2. ZÁKLADNÍ USTANOVENÍ

- 2.1. Prodávající bere na vědomí, že Kupující považuje účast Prodávajícího ve veřejné zakázce při splnění kvalifikačních předpokladů za potvrzení skutečnosti, že Prodávající je ve smyslu ustanovení § 5 odst. 1 OZ schopen při plnění této Smlouvy jednat se znalostí a pečlivostí, která je jeho povoláním nebo stavem spojena, s tím, že případné jeho jednání bez této odborné péče půjde k jeho tíži. Prodávající nesmí svou kvalitu odborníka ani své hospodářské postavení zneužít k vytváření nebo k využití závislosti slabší strany a k dosažení zřejmé a nedůvodné rovnováhy ve vzájemných právech a povinnostech Smluvních stran.
- 2.2. Prodávající bere na vědomí, že hlavní činností Kupujícího není podnikání. Smluvní strany se dohodly, že není-li v této Smlouvě výslovně stanoveno jinak, použijí se na tuto Smlouvu, bez ohledu na splnění podmínky § 2158 odst. 1 OZ, ustanovení § 2158 odst. 2 až 2174 OZ o prodeji zboží v obchodě.
- 2.3. Prodávající se stal vítězem zadávacího řízení vyhlášeného Kupujícím dle zákona č. 134/2016 Sb., o zadávání veřejných zakázek (dále jen „ZZVZ“), na zakázku s názvem „Dodávka setu 2 ks centrifugy pro PAÚ“ (dále jen „Zadávací řízení“).
- 2.4. Výchozími podklady pro dodání předmětu plnění této Smlouvy je rovněž:
  - Technická specifikace plnění, která byla součástí zadávací dokumentace k Zadávacímu řízení jako součást Přílohy č. 3 (dále jen „Technická specifikace plnění“); Technická specifikace plnění tvoří Přílohu č. 1 této Smlouvy a je její nedílnou součástí,
  - Nabídka Prodávajícího podaná v rámci Zadávacího řízení, která předmět plnění technicky popisuje (dále jen „Nabídka“).
- 2.5. Prodávající podpisem této Smlouvy prohlašuje, že disponuje veškerými odbornými předpoklady potřebnými pro dodání předmětu plnění dle Smlouvy, je k jeho plnění / dodání oprávněn a na jeho straně neexistují žádné překážky, které by mu bránily předmět této Smlouvy Kupujícímu dodat.
- 2.6. Prodávající prohlašuje, že přejímá na sebe nebezpečí změny okolností ve smyslu ustanovení § 1765 odst. 2 OZ.
- 2.7. Smluvní strany prohlašují, že zachovají mlčenlivost o skutečnostech, které se dozvědí v souvislosti s touto Smlouvou a při jejím plnění a jejichž vyznění by jim mohlo způsobit újmu. Tímto nejsou dotčeny povinnosti Kupujícího vyplývající z právních předpisů.



# BIOLOGICKÉ CENTRUM AV ČR, v. v. i.

adresa: Branišovská 1160/31, 370 05 České Budějovice  
telefon: +420 387 771 111 (ústředna)  
+420 387 775 051 (ředitelství)

IČ: 60077344 | DIČ: CZ60077344  
číslo účtu: 6063942/0800, Česká spořitelna, a.s.  
www.bc.cas.cz | e-mail: bc@bc.cas.cz

## 3. PŘEDMĚT SMLOUVY

- 3.1. Předmětem této Smlouvy je závazek Prodávajícího dodat Kupujícímu a převést na Kupujícího vlastnické právo k následujícímu přístroji:

### Sálová vysokokapacitní centrifuga:

Předmětem veřejné zakázky je dodávka vysokokapacitní sálové centrifugy s dvěma rotory. Centrifuga je samostatně stojící s možností chlazení. Zboží bude použito pro stáčení velkých objemů biologického materiálu (např. bakteriálních buněk, buněk trypanozóm či diplomem). Dále bude centrifuga využívána k separaci a čištění buněk pro následné studium pomocí cytologických a molekulárně-biologických metod.

### Ultracentrifuga:

Předmětem veřejné zakázky je dodávka ultracentrifugy s jedním rotorem. Centrifuga je samostatně stojící s možností chlazení. Zboží bude použito především pro separaci a čištění buněk, buněčných organel a biomolekul pro následné studium pomocí elektronové mikroskopie, kryo-elektronové mikroskopie a dalších molekulárně-biologických a biochemických technik.

(dále jen jako „přístroj“ nebo „zboží“)

- 3.2. Zadavatel požaduje zboží nové, nikoliv demo, repasované nebo jakkoliv již dříve použité.

- 3.3. Součástí plnění Prodávajícího je také:

- (i) doprava přístroje do místa plnění, jeho vybavení a kontrola,
- (ii) připojení přístroje k instalačním rozvodům v místě plnění včetně jeho instalace autorizovaným technikem,
- (iii) základní trénink uživatele v obsluze a údržbě systému během instalace,
- (iv) školení po dokončení instalace,
- (v) ověření správné funkce přístroje a jeho případné seřízení v místě plnění,
- (vi) demonstrace funkčnosti přístroje a dodržení specifikovaných parametrů přístroje dle specifikace v Příloze č. 2 a dodržení technických požadavků uvedených v Příloze č. 1,
- (vii) zpracování a předání instrukcí a návodů Kupujícímu k obsluze a údržbě přístroje v českém a anglickém jazyce, a to elektronicky a v tištěné podobě,
- (viii) předání prohlášení o shodě každého dodaného přístroje se schválenými standardy,
- (ix) poskytnutí oprávnění k výkonu práva užít software (licenci) tam, kde je to pro řádné užívání předmětu plnění nezbytné, či tak Kupující požaduje dle této Smlouvy,
- (x) záruka bezplatného poskytnutí nových verzí zakoupeného software minimálně po dobu záruční doby
- (xi) vypracování seznamu dodaných položek pro účely kontroly,
- (xii) odvoz a likvidace nepotřebných obalů a dalších materiálů použitých Prodávajícím při plnění této Smlouvy,
- (xiii) záruční servis,
- (xiv) závazek zajištění pozáručního servisu,
- (xv) závazek zajištění náhradních dílů,



# BIOLOGICKÉ CENTRUM AV ČR, v. v. i.

adresa: Branišovská 1160/31, 370 05 České Budějovice

IČ: 60077344 | DIČ: CZ60077344

telefon: +420 387 771 111 (ústředna)

číslo účtu: 6063942/0800, Česká spořitelna, a.s.

+420 387 775 051 (ředitelství)

www.bc.cas.cz | e-mail: bc@bc.cas.cz

(xvi) spolupráce s Kupujícím v průběhu realizace dodávky, spočívající mimo jiné i v kontrole připravenosti prostor pro instalaci přístroje,

(přístroj dle odst. 3.1. a plnění dle odst. 3.4. tohoto článku Smlouvy dále i jako „dodávka“).

3.4. Kupující se zavazuje řádně a včas dodaný přístroj, služby a práce převzít a zaplatit za ně Prodávajícímu kupní cenu uvedenou v článku 5 této Smlouvy.

3.5. Prodávající se zavazuje za podmínek stanovených touto Smlouvou řádně a včas na svůj náklad a na svoji odpovědnost dodat Kupujícímu přístroj do místa plnění a předat mu ho a dále provést služby a práce specifikované v odst. 3.1. a 3.4. tohoto článku Smlouvy. Prodávající odpovídá za to, že přístroj a služby budou v souladu s touto Smlouvou včetně příloh, Nabídkou, platnými právními, technickými a kvalitativními normami, a že přístroj bude mít CE certifikát.

## 4. VLASTNICKÉ PRÁVO

4.1. Vlastnické právo přechází na Kupujícího podpisem předávacího protokolu o předání a převzetí přístroje obsahujícího všechny testy funkčnosti systému oběma Smluvními stranami.

4.2. Nebezpečí škody na přístroji přechází na Kupujícího potvrzením dodacího listu. Pokud nebude Prodávající požadovat podpis dodacího listu, přechází nebezpečí škody na přístroji podpisem předávacího protokolu o předání a převzetí přístroje oběma Smluvními stranami.

## 5. KUPNÍ CENA A PLATEBNÍ PODMÍNKY

5.1. Kupní cena za předmět Smlouvy uvedený v článku 3 odst. 3.1. a 3.2. byla stanovena na základě Nabídky jako cena maximální a nepřekročitelná, a to ve výši 2.009.000,- Kč bez DPH (slovy **dvamilionydevěttisíc Kč**) (dále jen „Kupní cena“), plus DPH ve výši 421.890,- Kč (slovy **čtyřistadvacetjednatisícosmsetdevadesát Kč**), tj. celkem ve výši 2.430.890,- Kč s DPH.

5.2. Prodávající bere na vědomí, že předmět plnění dle této Smlouvy je součástí projektu „Centrum výzkumu patogenity a virulence parazitů“, registrační číslo CZ.02.1.01/0.0/0.0/16\_019/0000759, v rámci Operačního programu Výzkum, vývoj a vzdělávání (dále jen „Projekt“), a že předmět plnění bude z tohoto programu hrazen.

5.3. Kupní cena zahrnuje veškeré náklady spojené s plněním předmětu Smlouvy, včetně nákladů na dopravu, na provedení demonstrace funkčnosti přístroje, nákladů nezbytných k akceptaci přístroje, nákladů na pojištění přístroje do doby jeho předání a převzetí a nákladů na dovozní cla a poplatky. Kupní cena je nezávislá na vývoji cen a kursových změnách.



## BIOLOGICKÉ CENTRUM AV ČR, v. v. i.

adresa: Branišovská 1160/31, 370 05 České Budějovice

telefon: +420 387 771 111 (ústředna)

+420 387 775 051 (ředitelství)

IČ: 60077344 | DIČ: CZ60077344

číslo účtu: 6063942/0800, Česká spořitelna, a.s.

www.bc.cas.cz | e-mail: bc@bc.cas.cz

- 5.4. Kupní cena je za předmět plnění cenou nejvyšší přípustnou. Kupní cena může být měněna pouze písemným dodatkem k této Smlouvě, a to v případech, že (i) po uzavření Smlouvy a před termínem předání a převzetí přístroje dojde ke změně sazeb DPH (je možná výhradně změna výše DPH, čímž nedojde ke změně nabídkové ceny veřejné zakázky, která byla hodnocena bez DPH), a dále (ii) podle § 222 odst. 4 zákona č. 134/2016 Sb., o zadávání veřejných zakázek (dále také „ZZVZ“).
- Pokud se nemění celková povaha veřejné zakázky a hodnota změny je
- a) nižší než finanční limit pro nadlimitní veřejnou zakázku a
  - b) nižší než 10 % původní hodnoty závazku,
- může Prodávající a Kupující provést změnu této Smlouvy v souladu s § 222 odst. 4 ZZVZ, a zároveň pokud bude provedeno více změn, je rozhodný součet hodnot všech těchto změn.
- 5.5. Kupní cenu se zavazuje Kupující uhradit Prodávajícímu tak, že 100 % kupní ceny dle článku 5.1. Smlouvy uhradí po předání a převzetí přístroje, o kterém bude mezi Smluvními stranami sepsán předávací protokol dle této Smlouvy.
- 5.6. Lhůta splatnosti je třicet (30) dnů od data jejího doručení Kupujícímu. Zaplacením účtované částky se rozumí den jejího odeslání na účet Prodávajícího. Za zaplacení kupní ceny se považuje odeslání příslušné částky ve prospěch účtu uvedeného na faktuře. Pokud by tento účet nebyl zveřejněn správcem daně podle § 98 písm. d) zákona o DPH, je Kupující oprávněn platbu pozdržet do okamžiku zveřejnění účtu správcem daně. V takovém případě Kupující není v prodlení se zaplacením kupní ceny, popř. s úhradou faktury. Toto ustanovení se nevztahuje na osoby, které nemají povinnost podat přihlášku k registraci podle zákona o DPH.
- 5.7. Pokud by hrozilo, že by Kupující mohl ručit za nezaplacenou DPH ve smyslu § 109 zákona o DPH, je Kupující oprávněn uhradit DPH na depozitní účet podle § 109a zákona o DPH.
- 5.8. Daňový doklad – faktura vystavená Prodávajícím podle této Smlouvy musí obsahovat náležitosti podle zákona o DPH a její přílohou bude kopie dodacího listu a předávacího protokolu podepsaného oběma Smluvními stranami.
- 5.9. V textu faktury vystavené Prodávajícím podle této Smlouvy musí být uvedeno prohlášení: Plnění je poskytováno pro účely projektu „Centrum výzkumu patogenity a virulence parazitů“, reg. č. CZ.02.1.01/0.0/0.0/16\_019/0000759, v rámci Operačního programu Výzkum, vývoj a vzdělávání. Přílohou faktury musí být kopie dodacího listu. Bez těchto dokladů není Kupující povinen plnění převzít.
- 5.10. Pokud daňový doklad – faktura nebude vystavena v souladu s platebními podmínkami stanovenými Smlouvou nebo nebude splňovat požadované zákonné náležitosti, je Kupující oprávněn daňový doklad – fakturu Prodávajícímu vrátit jako neúplnou, resp.



## BIOLOGICKÉ CENTRUM AV ČR, v. v. i.

adresa: Branišovská 1160/31, 370 05 České Budějovice

IČ: 60077344 | DIČ: CZ60077344

telefon: +420 387 771 111 (ústředna)

číslo účtu: 6063942/0800, Česká spořitelna, a.s.

+420 387 775 051 (ředitelství)

www.bc.cas.cz | e-mail: bc@bc.cas.cz

nesprávně vystavenou, k doplnění, resp. novému vystavení ve lhůtě pěti (5) pracovních dnů od data jejího doručení Kupujícímu. V takovém případě Kupující není v prodlení s úhradou kupní ceny nebo její části a Prodávající vystaví opravenou fakturu s novou, shodnou lhůtou splatnosti, která začne plynout dnem doručení opraveného nebo nově vyhotoveného daňového dokladu – faktury Kupujícímu.

5.11. Fakturační údaje Kupujícího jsou uvedeny v článku 1 této Smlouvy.

### 6. TERMÍNY PLNĚNÍ PŘEDMĚTU SMLOUVY

- 6.1. Prodávající se zavazuje řádně zhotovit, obstarat, dodat, vyzkoušet, instalovat, předat Kupujícímu a demonstrovat funkčnost přístroje uvedeného v článku 3 odst. 3.1. této Smlouvy nejdéle do 2 měsíců od podpisu této Smlouvy oběma Smluvními stranami.
- 6.2. Kupující se zavazuje ve sjednaném termínu řádně dodaný, vyzkoušený a nainstalovaný přístroj, jehož funkčnost Prodávající Kupujícímu v souladu s touto Smlouvou demonstroval od Prodávajícího převzít. O předání a převzetí bude mezi Smluvními stranami sepsán předávací protokol, jak níže uvedeno.
- 6.3. Prodávající je oprávněn dodat přístroj i před sjednaným termínem předání a převzetí uvedeným v odst. 6.1. tohoto článku Smlouvy, nikoliv však dříve než bude Kupujícím písemně informován o připravenosti prostor pro instalaci.
- 6.4. Je-li součástí dodávky na základě této Smlouvy i instalace a demonstrace funkčnosti přístroje, je Kupující povinen umožnit Prodávajícímu jejich provedení každý pracovní den v termínu od 7:30 do 18:00 hod. tak, aby mohly být ze strany Prodávajícího dodrženy termíny plnění uvedené v odst. 6.1. této Smlouvy. Kupující je oprávněn v případě změny svých provozních podmínek tuto dobu instalace a demonstrace omezit písemným pokynem Prodávajícímu. V takovém případě obě Smluvní strany v dodatku ke Smlouvě sjednají změnu termínu předání a převzetí. Konkrétní termíny budou sjednány dohodou na úrovni kontaktních osob, přičemž lze v rámci takové dohody sjednat termín i ve dnech pracovního volna.

### 7. MÍSTO PLNĚNÍ

Místem plnění je Biologické centrum AV ČR, v. v. i., Branišovská 1160/31, 370 05 České Budějovice (dále jen „místo plnění“)





## BIOLOGICKÉ CENTRUM AV ČR, v. v. i.

adresa: Branišovská 1160/31, 370 05 České Budějovice

telefon: +420 387 771 111 (ústředna)

+420 387 775 051 (ředitelství)

IČ: 60077344 | DIČ: CZ60077344

číslo účtu: 6063942/0800, Česká spořitelna, a.s.

www.bc.cas.cz | e-mail: bc@bc.cas.cz

### 8. PŘEDÁNÍ A PŘEVZETÍ PROSTOR PRO INSTALACI

- 8.1. Prodávající je povinen písemně informovat Kupujícího o přesném termínu pro provedení instalace a demonstrace funkčnosti přístroje, a to alespoň 5 pracovních dnů předem tak, aby byl zachován termín plnění uvedený v článku 6. odst. 6.1. Smlouvy.
- 8.2. Kupující je povinen Prodávajícímu po uplynutí lhůty dle odst. 8.1. tohoto článku Smlouvy umožnit provedení instalace a demonstrace funkčnosti přístroje v prostorách pro instalaci. Na žádost Prodávajícího nebo Kupujícího bude o předání a převzetí prostor pro instalaci mezi Smluvními stranami sepsán protokol o předání a převzetí prostor pro instalaci. Kupující si vyhrazuje termín podle článku 6. odst. 6.1. Smlouvy jednostranně prodloužit písemným oznámením zaslaným Prodávajícímu na adresu uvedenou v článku 1. této Smlouvy, a to zejména v případě prodloužení stavební připravenosti prostor pro instalaci, nejdéle však o 5 pracovních dnů. Takovéto prodloužení nebude považováno za prodloužení Kupujícího s převzetím přístroje dle čl. 6.2. Smlouvy a Prodávající v této souvislosti nemůže měnit sjednanou kupní cenu, ani si účtovat jakékoliv další náklady, které by mu tímto vznikly.
- 8.3. V dostatečném předstihu před termínem pro provedení instalace a demonstrace funkčnosti přístroje je Prodávající povinen požádat Kupujícího o umožnění kontroly prostor pro instalaci, aby byly v dostatečném předstihu zkontrolovány body pro napojení přístroje na rozvod elektřiny, tepla apod. a odstraněny tak případné nedostatky bránící instalaci a demonstraci funkčnosti přístroje v termínu uvedeném v článku 6. odst. 6.1.
- 8.4. Odchylně od § 2126 OZ Smluvní strany sjednávají, že Prodávající není oprávněn využít institutu svépomocného prodeje.

### 9. DALŠÍ PODMÍNKY DODÁVKY

- 9.1. Při provádění dodávky postupuje Prodávající samostatně, avšak zavazuje se respektovat pokyny Kupujícího týkající se realizace předmětu plnění dle této Smlouvy.
- 9.2. Prodávající je povinen upozornit Kupujícího bez zbytečného odkladu na nevhodnou povahu věcí převzatých od Kupujícího nebo pokynů daných mu Kupujícím k provedení dodávky, jestliže tuto nevhodnost mohl Prodávající zjistit při vynaložení odborné péče.
- 9.3. Není-li ve Smlouvě stanoveno jinak, tak veškeré věci potřebné k plnění dle této Smlouvy je povinen opatřit Prodávající.
- 9.4. Prodávající je povinen dodat Kupujícímu zboží (včetně případného software) zcela nové, v plně funkčním stavu, v jakosti a technickém provedení odpovídajícímu platným předpisům Evropské unie a odpovídajícímu požadavkům stanoveným právními





## BIOLOGICKÉ CENTRUM AV ČR, v. v. i.

adresa: Branišovská 1160/31, 370 05 České Budějovice

IČ: 60077344 | DIČ: CZ60077344

telefon: +420 387 771 111 (ústředna)

číslo účtu: 6063942/0800, Česká spořitelna, a.s.

+420 387 775 051 (ředitelství)

www.bc.cas.cz | e-mail: bc@bc.cas.cz

předpisy České republiky, harmonizovanými českými technickými normami a ostatními ČSN, které se vztahují ke zboží.

- 9.5. Prodávající prohlašuje, že zboží, které dodá na základě této Smlouvy, zcela odpovídá podmínkám stanoveným v zadávací dokumentaci uplatněné v Zadávacím řízení, ve kterém byla Nabídka Prodávajícího na dodání zboží vybrána jako nejvhodnější.
- 9.6. Prodávající se zavazuje, že v okamžiku převodu vlastnického práva ke zboží nebudou na zboží váznout žádná práva třetích osob, a to zejména žádné předkupní právo, zástavní právo nebo právo nájmu.
- 9.7. Prodávající s ohledem na povinnosti Kupujícího vyplývající zejména ze ZZVZ a zákona č. 340/2015 Sb. souhlasí se zveřejněním veškerých informací týkajících se závazkového vztahu založeného mezi Prodávajícím a Kupujícím touto Smlouvou, zejména vlastního obsahu této smlouvy. Ustanovení OZ o obchodním tajemství, se nepoužije.
- 9.8. Prodávající prohlašuje, že vůči němu není vedena exekuce a ani nemá žádné dluhy po splatnosti, jejichž splnění by mohlo být vymáháno v exekuci podle zákona č. 120/2001 Sb., o soudních exekutorech a exekuční činnosti (exekuční řád) a o změně dalších zákonů, ve znění pozdějších předpisů, ani vůči němu není veden výkon rozhodnutí a ani nemá žádné dluhy po splatnosti, jejichž splnění by mohlo být vymáháno ve výkonu rozhodnutí podle zákona č. 99/1963 Sb., občanského soudního řádu, ve znění pozdějších předpisů, zákona č. 500/2004 Sb., správního řádu, ve znění pozdějších předpisů, či podle zákona č. 280/2009 Sb., daňového řádu, ve znění pozdějších předpisů.
- 10. INSTALACE, UVEDENÍ DO PROVOZU, DEMONSTRACE FUNKČNOSTI PŘÍSTROJE, PŘEDÁNÍ A PŘEVZETÍ A ZAŠKOLENÍ OBSLUHY**
- 10.1. Součástí předání a převzetí přístroje na základě této Smlouvy je dodávka veškerého spotřebního materiálu nutného ke kompletní instalaci přístroje v laboratoři, instalace a seřízení přístroje v místě plnění a ověření jeho správné funkce za účasti zástupců Kupujícího a Prodávajícího. Během instalace přístroje provede zástupce Prodávajícího základní trénink uživatele Kupujícího v obsluze a údržbě celé sestavy přístroje.
- 10.2. Dále je součástí předání a převzetí přístroje zaškolení 2x3 dny po dokončení instalace. Školitelem bude osoba se zkušeností v ovládání přístroje, a pokud výrobce stanovuje požadavky na školitele, musí školitel splňovat veškeré požadavky výrobce. Prodávající je povinen na výzvu Kupujícímu doložit splnění veškerých požadavků školitelem.
- 10.3. Za účasti zástupců Kupujícího dále ověří Prodávající, že přístroj dosahuje parametrů specifikovaných výrobcem a požadovaných Kupujícím v Technické specifikaci plnění v této Smlouvě, a to demonstrací funkčnosti přístroje po jeho řádném uvedení do



## BIOLOGICKÉ CENTRUM AV ČR, v. v. i.

adresa: Branišovská 1160/31, 370 05 České Budějovice

IČ: 60077344 | DIČ: CZ60077344

telefon: +420 387 771 111 (ústředna)

číslo účtu: 6063942/0800, Česká spořitelna, a.s.

+420 387 775 051 (ředitelství)

www.bc.cas.cz | e-mail: bc@bc.cas.cz

provozu předepsaným postupem výrobce pro daný přístroj a po jeho kalibraci a kontroly správnosti provozu Prodávajícím. Bezvadné provedení demonstrace funkčnosti je podmínkou převzetí přístroje Kupujícím.

- 10.4. Pro účely předávacího řízení musí Prodávající předložit Kupujícímu:
- (i) seznam předávaných součástí a příslušenství přístroje,
  - (ii) prohlášení Prodávajícího, že tento přístroj je v souladu s platnými právními předpisy, technickými normami a v souladu s Technickou specifikací plnění a obchodními podmínkami stanovenými v této Smlouvě,
  - (iii) návody k obsluze a údržbě, podmínky pro údržbu a ochranu přístroje v českém a anglickém jazyce, a dále veškeré nezbytné doklady či příslušenství vztahující se k přístroji.
- 10.5. Nepředloží-li Prodávající Kupujícímu všechny výše uvedené dokumenty, nepokládá se předmět plnění podle této Smlouvy za řádně dokončený a schopný k předání.
- 10.6. O průběhu předávacího a převjímacího řízení bude mezi Smluvními stranami sepsán předávací protokol, který bude obsahovat tyto povinné náležitosti:
- (i) údaje o Prodávajícím, Kupujícím a poddodavatelích,
  - (ii) popis přístroje, který je předmětem předání a převzetí, včetně výrobních čísel,
  - (iii) termín, od kterého začíná běžet záruční lhůta,
  - (iv) prohlášení Kupujícího, zda dodávku přebírá nebo nepřebírá,
  - (v) prohlášení, že došlo k ověření správné funkce přístroje, k jeho instalaci, seřízení a k demonstraci funkčnosti přístroje.
  - (vi) Případně náležitosti podle následujícího odstavce tohoto článku,
  - (vii) datum podpisu protokolu o předání a převzetí dodávky;  
(dále jen „Předávací protokol“).
- 10.7. Kupující není povinen převzít přístroj, který by vykazoval vady a nedodělky, byť by samy o sobě ani ve spojení s jinými nebránily řádnému užívání přístroje. Nevyužije-li Kupující svého práva nepřevzít přístroj vykazující vady a nedodělky, uvedou Prodávající a Kupující v Předávacím protokolu soupis zjištěných vad a nedodělků, včetně způsobu a termínu jejich odstranění. Nedojde-li v Předávacím protokolu k dohodě mezi Smluvními stranami o termínu odstranění vad, platí, že tyto vady mají být odstraněny ve lhůtě 48 hodin ode dne předání a převzetí přístroje.
- 10.8. Předáním přístroje stvrzeným podpisem kontaktních osob na Předávacím protokolu přechází na Kupujícího nebezpečí vzniklé škody na předaném přístroji, přičemž tato skutečnost nezbavuje Prodávajícího odpovědnosti za škody vzniklé v důsledku vad tohoto přístroje. Do doby předání a převzetí přístroje nese nebezpečí škody na přístroji Prodávající.



## BIOLOGICKÉ CENTRUM AV ČR, v. v. i.

adresa: Branišovská 1160/31, 370 05 České Budějovice

IČ: 60077344 | DIČ: CZ60077344

telefon: +420 387 771 111 (ústředna)

číslo účtu: 6063942/0800, Česká spořitelna, a.s.

+420 387 775 051 (ředitelství)

www.bc.cas.cz | e-mail: bc@bc.cas.cz

- 10.9. Má-li přístroj a/nebo jeho součásti vady, které nebylo možné zjistit při převzetí (skryté vady), a vztahuje-li se na ně záruční doba dle čl. 11.1. této Smlouvy, je Kupující oprávněn je uplatnit u Prodávajícího v této lhůtě. Vztahuje-li se na přístroj a/nebo jeho součásti záruční doba delší než dle čl. 11.1., je Kupující oprávněn takové skryté vady uplatnit u Prodávajícího v této delší záruční době.
- 10.10. V případě, že Prodávající oznámí Kupujícímu, že přístroj je připraven k předání a převzetí a v průběhu předávacího řízení se ukáže, že přístroj není řádně dokončen a/nebo neodpovídá požadavkům stanoveným touto Smlouvou, je Prodávající povinen uhradit Kupujícímu veškeré náklady, které v souvislosti s neúspěšným předávacím a přejímacím řízením Kupujícímu vznikly.

### 11. ZÁRUKA A NÁROKY Z VAD DODÁVKY

- 11.1. Záruční doba na dodávku je 24 měsíců.
- 11.2. Veškeré požadované parametry v zadávací dokumentaci musí být garantovány jak při instalaci systému, tak během celé záruční doby zařízení (záruka funkčnosti zařízení za instalačních podmínek).
- 11.3. Záruční doba začíná běžet dnem podpisu Předávacího protokolu o předání a převzetí přístroje Kupující. Je-li přístroj převzat, byť i jen s jednou vadou nebo nedodělkem, počíná běžet záruční doba ode dne odstranění poslední vady Prodávající.
- 11.4. U přístroje nebo jeho součásti či příslušenství, který má vlastní záruční listy, je záruční doba stanovena v délce tam vyznačené, nejméně však v délce uvedené v odst. 11.1 tohoto článku Smlouvy.
- 11.5. Požadavek na odstranění vady dodávky uplatní Kupující u Prodávajícího bez zbytečného odkladu po jejím zjištění, nejpozději však poslední den záruční lhůty, není-li jinde v této Smlouvě stanoveno výslovně jinak, a to písemným oznámením zaslaným odpovědnému zástupci Prodávajícího uvedenému v této Smlouvě. Rovněž reklamace odeslaná Kupující v poslední den záruční lhůty se má za včas uplatněnou.
- 11.6. V písemné reklamaci Kupující uvede popis vady a způsob, jakým vadu požaduje odstranit. Kupující je oprávněn:
- (i) požadovat odstranění vad dodáním náhradního přístroje za vadný přístroj, nebo
  - (ii) požadovat odstranění vad opravou, jsou-li vady opravitelné, nebo
  - (iii) požadovat přiměřenou slevu z kupní ceny.
- 11.7. Volba mezi výše uvedenými nároky z vad dodávky náleží Kupujícímu. Kupující je dále oprávněn odstoupit od Smlouvy, je-li dodáním zboží s vadami Smlouva porušena podstatným způsobem. Za podstatné porušení se považuje vždy situace, kdy dodávka



## BIOLOGICKÉ CENTRUM AV ČR, v. v. i.

adresa: Branišovská 1160/31, 370 05 České Budějovice

IČ: 60077344 | DIČ: CZ60077344

telefon: +420 387 771 111 (ústředna)

číslo účtu: 6063942/0800, Česká spořitelna, a.s.

+420 387 775 051 (ředitelství)

www.bc.cas.cz | e-mail: bc@bc.cas.cz

(nebo její část) nedosahuje, nebo v záruční době přestane dosahovat, minimálních parametrů požadovaných Kupujícím a uvedených v Nabídce Prodávajícího v Technické specifikaci plnění a v této Smlouvě.

- 11.8. Prodávající se zavazuje reklamované vady dodávky bezplatně odstranit.
- 11.9. Prodávající se zavazuje zahájit úkony směřující k odstranění vady následující pracovní den ode dne obdržení reklamace od Kupujícího a ve lhůtě do dvou pracovních dnů od obdržení reklamace od Kupujícího se Prodávající zavazuje reklamaci prověřit, diagnostikovat vadu, oznámit Kupujícímu zda reklamaci uznává a písemně sdělit Kupujícímu zda je k odstranění vady nutný specializovaný náhradní díl. Kupující se zavazuje umožnit Prodávajícímu dálkový přístup k přístroji, pokud to vlastnosti přístroje umožňují.
- 11.10. V případě, že k odstranění vady přístroje není nutné zajištění náhradních dílů, je Prodávající povinen vadu odstranit do 2 pracovních dnů ode dne oznámení Kupujícího, zda reklamaci uznává dle bodu 11.9. Je-li k odstranění vady přístroje nutné zajistit na trhu v Evropském hospodářském prostoru (EEA) běžně dostupné náhradní díly přístroje, pak je Prodávající povinen vadu odstranit do 5 pracovních dnů ode dne oznámení Kupujícího, zda reklamaci uznává dle bodu 11.9, nedohodnou-li se Smluvní strany jinak. Je-li k odstranění vady přístroje nutné prokazatelně zajistit specializované náhradní díly, pak je Prodávající povinen vadu odstranit do 10 pracovních dnů ode dne oznámení Kupujícího, zda reklamaci uznává dle bodu 11.9, nedohodnou-li se Smluvní strany jinak. Za specializované náhradní díly jsou pokládány náhradní díly, které je nutné nechat vyrobit na zakázku, nebo náhradní díly, které nejsou běžně dostupné v Evropském hospodářském prostoru ve lhůtě pěti pracovních dnů ode dne obdržení reklamace.
- 11.11. I v případě, že Prodávající vadu neuzná, je povinen vadu odstranit, a to ve lhůtách uvedených v odst. 11.9 tohoto článku Smlouvy, nedohodnou-li se Smluvní strany jinak. V případě, že Prodávající vadu neuzná, bude oprávněnost reklamace ověřena znaleckým posudkem, který nechá zpracovat Kupující. V případě, že bude reklamace označena znalcem za oprávněnou, ponese Prodávající i náklady na vyhotovení znaleckého posudku. Prokáže-li se, že Kupující reklamoval vadu neoprávněně, je Kupující povinen uhradit Prodávajícímu účelně a prokazatelně vynaložené náklady na odstranění vady.
- 11.12. O odstranění reklamované vady sepiší Smluvní strany protokol, ve kterém potvrdí odstranění vady. O dobu, která uplyne ode dne uplatnění reklamace do odstranění vady, se prodlužuje záruční lhůta.
- 11.13. V případě, že Prodávající neodstraní vadu ve lhůtách uvedených v odst. 11.9 tohoto článku Smlouvy, případně ve lhůtě sjednané Smluvními stranami, nebo pokud



## BIOLOGICKÉ CENTRUM AV ČR, v. v. i.

adresa: Branišovská 1160/31, 370 05 České Budějovice

IČ: 60077344 | DIČ: CZ60077344

telefon: +420 387 771 111 (ústředna)

číslo účtu: 6063942/0800, Česká spořitelna, a.s.

+420 387 775 051 (ředitelství)

www.bc.cas.cz | e-mail: bc@bc.cas.cz

Prodávající odmítne vady odstranit, je Kupující oprávněn nechat vadu odstranit na své náklady a Prodávající je povinen uhradit Kupujícímu náklady na odstranění vady, a to do 10 dnů poté, co jej k tomu Kupující vyzve. Tento postup Kupujícího však nezbavuje Prodávajícího odpovědnosti za vady a jeho záruka trvá ve sjednaném rozsahu.

11.14. Poskytnutí záruky se nevztahuje na vady způsobené neodborným zacházením, nesprávnou nebo nevhodnou údržbou, nedodržováním předpisů výrobců pro provoz a údržbu zařízení, které Kupující od Prodávajícího převzal při předání, nebo o kterých Prodávající Kupujícího písemně poučil. Záruka se rovněž nevztahuje na vady způsobené hrubou nedbalostí, nebo úmyslným jednáním.

11.15. Smluvní strany vylučují použití ust. § 1925 OZ, věta za středníkem.

### 12. ZÁRUČNÍ A POZÁRUČNÍ SERVIS, ZAJIŠTĚNÍ NÁHRADNÍCH DÍLŮ K PŘÍSTROJI

12.1. Prodávající se zavazuje, že bude v průběhu záruční doby provádět pravidelné servisní prohlídky (bezpečnostně technické kontroly) předepsané výrobcem a platnými právními předpisy, včetně aktualizace software, včetně vstupní a následné validace nebo kalibrace parametrů, včetně servisních úkonů nezbytných k platnosti záruky; tyto úkony bude Prodávající provádět bez vyzvání Kupujícího, včetně dodání potřebného materiálu a náhradních dílů, a to bez nároku na další úplatu nad rámec sjednané kupní ceny. Prodávající se zároveň zavazuje v případě změn v softwaru obsaženého, dodávaného či instalovaného v dodávaném zboží, ke kterým dojde v záruční době, k provedení instruktáže obsluhujícího personálu Kupujícího bez nároku na další úplatu nad rámec sjednané kupní ceny.

12.2. Prodávající se dále zavazuje po dobu životnosti přístroje ode dne uplynutí posledního dne záruční doby na přístroj zajistit Kupujícímu na jeho výzvu pozáruční servis za cenu v místě a čase obvyklou. Provedení pozáručního servisu bude zajištěno dostupností servisního technika pro bezplatnou telefonickou nebo E-mailovou konzultaci do 4 hodin (v pracovní době od 8-16 h) a provedení pozáručního servisu nejpozději do 48 hodin od doby kontaktu odborným zástupcem Kupujícího, nedohodnou-li se Smluvní strany jinak. V případě, že při pozáručním servisu bude zjištěna nutnost opravy přístroje, budou tyto opravy provedeny Prodávajícím ve lhůtách uvedených v bodě 11.9 této Smlouvy, nedohodnou-li se Smluvní strany jinak.

12.3. Prodávající je povinen po dobu životnosti přístroje ode dne uplynutí posledního dne záruční doby na přístroje zajistit pro Kupujícího za úplatu dostupnost všech náhradních dílů k přístroji a jejich dodání Kupujícímu, a to do 5 pracovních dnů ode dne jejich objednání Kupujícím, pokud se strany nedohodnou jinak, a to za cenu v době a místě obvyklou.





## BIOLOGICKÉ CENTRUM AV ČR, v. v. i.

adresa: Branišovská 1160/31, 370 05 České Budějovice

IČ: 60077344 | DIČ: CZ60077344

telefon: +420 387 771 111 (ústředna)

číslo účtu: 6063942/0800, Česká spořitelna, a.s.

+420 387 775 051 (ředitelství)

www.bc.cas.cz | e-mail: bc@bc.cas.cz

- 12.4. Prodávající se zavazuje bezplatně poskytnout nové verze zakoupeného software a provést bez další úplaty pravidelnou servisní prohlídku zařízení před ukončením záruční doby přístroje.

### 13. SMLUVNÍ POKUTY

- 13.1. V případě, že Prodávající bude v prodlení proti termínu předání a převzetí dodávky uvedenému v článku 6. odst. 6.1 této Smlouvy, je Kupující oprávněn účtovat Prodávajícímu smluvní pokutu ve výši 0,02 % z kupní ceny za každý započatý den prodlení, pokud bude prodlení delší než 5 pracovních dnů, zvyšuje se pokuta na 0,05% z kupní ceny za každý započatý den prodlení, a to od počátku prodlení.
- 13.2. V případě, že Prodávající neodstraní řádně reklamovanou vadu přístroje ve lhůtě uvedené v článku 11. odst. 11.9 nebo ve sjednané době, je Kupující oprávněn účtovat Prodávajícímu smluvní pokutu ve výši 2 500,-- Kč za každou reklamovanou vadu, u níž je Prodávající v prodlení s odstraněním, za každý započatý den prodlení. Pokud Prodávající neposkytne Kupujícímu pozáruční servis ve lhůtě uvedené v článku 12. odst. 12.2, je Kupující oprávněn účtovat Prodávajícímu smluvní pokutu ve výši 1 900,-- Kč za každý započatý den prodlení s poskytnutím pozáručního servisu, maximálně však do výše kupní ceny dle této Smlouvy.
- 13.3. Pokud Kupující neuhradí v termínech uvedených v této Smlouvě kupní cenu, je povinen uhradit Prodávajícímu úrok z prodlení v zákonné výši, ledaže Kupující prokáže, že prodlení s úhradou kupní ceny bylo způsobeno z důvodu opožděného uvolnění prostředků poskytovatelem dotace.
- 13.4. V případě, že jakýkoli přístroj, který je předmětem dodávky na základě této Smlouvy, nebude dosahovat minimálně parametrů požadovaných Kupujícím a uvedených v Nabídce Prodávajícího, je Kupující oprávněn účtovat Prodávajícímu smluvní pokutu ve výši 10 % z kupní ceny uvedené v této Smlouvě; dále je Kupující oprávněn dle své volby od této smlouvy odstoupit nebo požadovat slevu z kupní ceny. Strana povinná musí uhradit straně oprávněné smluvní sankce nejpozději do 15 kalendářních dnů ode dne obdržení příslušného vyúčtování od druhé Smluvní strany.
- 13.5. Smluvní strany vylučují použití ustanovení § 2050 OZ.
- 13.6. Nárok na náhradu škody má Kupující vždy zachován.

### 14. UKONČENÍ SMLOUVY

- 14.1. Tuto Smlouvu lze ukončit splněním, dohodou Smluvních stran nebo odstoupením od Smlouvy z důvodů stanovených v zákoně nebo ve Smlouvě.



## BIOLOGICKÉ CENTRUM AV ČR, v. v. i.

adresa: Branišovská 1160/31, 370 05 České Budějovice

telefon: +420 387 771 111 (ústředna)

+420 387 775 051 (ředitelství)

IČ: 60077344 | DIČ: CZ60077344

číslo účtu: 6063942/0800, Česká spořitelna, a.s.

www.bc.cas.cz | e-mail: bc@bc.cas.cz

- 14.2. Kupující je dále oprávněn od Smlouvy odstoupit bez jakýchkoliv sankcí, nastane-li i některá z níže uvedených skutečností:
- Dojde-li k podstatnému porušení povinností uložených Prodávajícím Smlouvou,
  - Proti majetku Prodávajícího bude vedeno insolvenční řízení,
  - Prodávající měl být vyloučen z účasti v zadávacím řízení (§ 223 odst. 2 písm. a) ZZVZ),
  - Prodávající před zadáním veřejné zakázky předložil údaje, dokumenty, vzorky nebo modely, které neodpovídaly skutečnosti a měly nebo mohly mít vliv na výběr dodavatele (§ 223 odst. 2 písm. b) ZZVZ), nebo
  - výběr dodavatele (Prodávajícího) souvisí se závažným porušením povinnosti členského státu ve smyslu čl. 258 Smlouvy o fungování Evropské unie, o kterém rozhodl Soudní dvůr Evropské unie (§ 223 odst. 2 písm. c) ZZVZ).
- 14.3. Prodávající je oprávněn od Smlouvy odstoupit v případě podstatného porušení Smlouvy Kupujícím. Za podstatné porušení Smlouvy se považuje nezaplacení kupní ceny plnění v termínu stanoveném touto Smlouvou, ač Prodávající Kupujícího na toto porušení písemně upozornil a poskytl mu dostatečně dlouhou lhůtu k dodatečnému splnění této povinnosti.
- 14.4. Kupující je oprávněn od Smlouvy odstoupit i pouze ve vztahu k části plnění (dodávky).

### 15. ZÁSTUPCI SMLUVNÍCH STRAN, OZNAMOVÁNÍ

- 15.1. Smluvní strany si předají neprodleně po uzavření této smlouvy kontaktní osoby a jejich údaje.
- 15.2. Každá smluvní strana je povinná udržovat aktuální údaje kontaktních osob. Změna kontaktních osob a jejich údajů nevyžaduje uzavření dodatku k této smlouvě. Změna je účinná třetí pracovní den po doručení oznámení o změně druhé smluvní straně.
- 15.3. Není-li v této Smlouvě ujednáno jinak, veškerá oznámení, která mají nebo mohou být učiněna mezi Smluvními stranami podle této Smlouvy, musí být vyhotovena písemně a doručena druhé Smluvní straně oprávněnou zasilatelskou službou, osobně (s písemným potvrzením o převzetí) nebo doporučenou zásilkou odeslanou s využitím provozovatele poštovních služeb; má se za to, že takové oznámení došlo třetí pracovní den po odeslání, bylo-li však odesláno na adresu v jiném státu, pak patnáctý pracovní den po odeslání.

### 16. DOLOŽKA O ROZHODNÉM PRÁVU

- 16.1. Tato Smlouva a veškeré právní vztahy z ní vzniklé se řídí právním řádem České republiky.





## BIOLOGICKÉ CENTRUM AV ČR, v. v. i.

adresa: Branišovská 1160/31, 370 05 České Budějovice

telefon: +420 387 771 111 (ústředna)

+420 387 775 051 (ředitelství)

IČ: 60077344 | DIČ: CZ60077344

číslo účtu: 6063942/0800, Česká spořitelna, a.s.

www.bc.cas.cz | e-mail: bc@bc.cas.cz

16.2. Smluvní strany berou na vědomí a uznávají, že v oblastech výslovně neupravených touto Smlouvou platí ustanovení OZ.

16.3. Veškeré spory vzniklé z této Smlouvy či z právních vztahů s ní souvisejících budou Smluvní strany řešit jednáním. V případě, že nebude možné spor urovnat jednáním ve lhůtě šedesáti (60) dnů, bude takový spor rozhodovat na návrh jedné ze Smluvních stran příslušný soud v České republice.

### 17. PRÁVA DUŠEVNÍHO VLASTNICTVÍ

17.1. Tento článek se aplikuje pouze v případě, že součástí dodávaného zboží je i software nezbytný pro řádné užití zboží, či v případě, že si Kupující v rámci specifikace předmětu plnění dodání softwaru stanovil.

17.2. Smluvní strany prohlašují, že se dohodly tak, že odměna Prodávajícího za poskytnutí licence k softwaru je již zahrnuta v ceně zboží.

17.3. Prodávající prohlašuje, že poskytnutím licencí Kupujícímu neporušuje práva duševního vlastnictví třetích osob a že je oprávněn na Kupujícího licenci převést. V případě, že Prodávající nedodrží toto ustanovení, zavazuje se uhradit veškeré nároky třetích osob z důvodu porušení práv duševního vlastnictví třetích osob a dále náhradu škody způsobenou tím Kupujícímu.

17.4. Prodávající touto Smlouvou poskytuje Kupujícímu uživatelskou licenci k části předmětu plnění software, uvedeném v Příloze č. 1 této Smlouvy jako nevýhradní, nepřenositelné, časově a prostorově neomezené právo užívání této části předmětu plnění.

17.5. Prodávající prohlašuje, že je nositelem autorských práv k software a neposkytnul dříve licenci k software jako výhradní třetí osobě (ledaže nabyvatel výhradní licence udělil s uzavřením této smlouvy písemný souhlas), nebo že je alespoň nositelem oprávnění k výkonu práva software užít způsobem, kdy může licenci v rozsahu dle této smlouvy poskytnout Kupujícímu.

### 18. ZÁVĚREČNÁ USTANOVENÍ

18.1. Za bližší podmínky součinnosti před uzavřením smlouvy podle § 104 písm. e) ZZVZ považuje Prodávající splnění výzvy zadavatele učiněné podle § 122 odst. 3 a případně odst. 5 ZZVZ.

18.2. Tato Smlouva, včetně příloh, představuje úplnou a ucelenou smlouvu mezi Kupujícím a Prodávajícím.



## BIOLOGICKÉ CENTRUM AV ČR, v. v. i.

adresa: Branišovská 1160/31, 370 05 České Budějovice

telefon: +420 387 771 111 (ústředna)

+420 387 775 051 (ředitelství)

IČ: 60077344 | DIČ: CZ60077344

číslo účtu: 6063942/0800, Česká spořitelna, a.s.

www.bc.cas.cz | e-mail: bc@bc.cas.cz

- 18.3. Smluvní strany se dohodly, že Prodávající není oprávněn započíst svou pohledávku, ani pohledávku svého poddlužníka, za Kupující proti pohledávce Kupujícího za Prodávající.
- 18.4. Prodávající není oprávněn postoupit pohledávku, která mu vznikne na základě této Smlouvy nebo v souvislosti s ní na třetí osobu. Prodávající není oprávněn postoupit práva a povinnosti z této Smlouvy ani z její části třetí osobě.
- 18.5. Pokud se jakékoliv ustanovení této Smlouvy později ukáže nebo bude určeno jako neplatné, neúčinné, zdánlivé nebo nevynutitelné, pak taková neplatnost, neúčinnost, zdánlivost nebo nevynutitelnost nezpůsobuje neplatnost, neúčinnost, zdánlivost nebo nevynutitelnost Smlouvy jako celku. V takovém případě se Strany zavazují bez zbytečného prodlení dodatečně takové vadné ustanovení vyjasnit ve smyslu ustanovení § 553 odst. 2 OZ nebo jej nahradit po vzájemné dohodě novým ustanovením, jež nejbližší, v rozsahu povoleném právními předpisy České republiky, odpovídá úmyslu Smluvních stran v době uzavření této Smlouvy.
- 18.6. Tato smlouva nabývá platnosti dnem jejího uzavření. Dnem uzavření smlouvy se rozumí den označený datem u podpisů smluvních stran. Je-li u podpisů smluvních stran uvedeno více dat, platí datum nejpozdější. Tato smlouva nabývá účinnosti dnem jejího uveřejnění prostřednictvím registru smluv dle zákona č. 340/2015 Sb., o registru smluv.
- 18.7. Smluvní strany se vzájemně dohodly, že údaje (např. osobní údaje, obchodní tajemství), které nebyly předem řádně označeny (modře) dle dohody, povolují zveřejnit prostřednictvím registru smluv v souladu se zákonem č. 340/2015 Sb., o registru smluv.
- 18.8. Údaje, které se smluvní strany dohodly vyloučit z povinnosti uveřejnění v registru smluv vedeném Ministerstvem vnitra České republiky, budou znečitelněny před samotným uveřejněním smlouvy v registru smluv.
- 18.9. Smluvní strany se vzájemně dohodly, že k zajištění uveřejnění smlouvy prostřednictvím registru smluv v souladu se zákonem č. 340/2015 Sb. se tímto zavazuje Kupující.
- 18.10. Tuto Smlouvu lze doplnit nebo měnit výlučně formou písemných očíslovaných dodatků, opatřených časovým a místním určením a podepsaných oprávněnými zástupci Smluvních stran. Smluvní strany ve smyslu ustanovení § 564 OZ výslovně vylučují provedení změn Smlouvy v jiné formě.
- 18.11. Prodávající se za podmínek stanovených touto Smlouvou zavazuje:
- (i) archivovat veškeré písemnosti zhotovené pro plnění předmětu dle této Smlouvy a umožnit osobám oprávněným k výkonu kontroly projektu, z něhož je plnění dle této Smlouvy hrazeno, provést kontrolu dokladů souvisejících s tímto plněním.



## BIOLOGICKÉ CENTRUM AV ČR, v. v. i.

adresa: Branišovská 1160/31, 370 05 České Budějovice

telefon: +420 387 771 111 (ústředna)

+420 387 775 051 (ředitelství)

IČ: 60077344 | DIČ: CZ60077344

číslo účtu: 6063942/0800, Česká spořitelna, a.s.

www.bc.cas.cz | e-mail: bc@bc.cas.cz

Kupující je oprávněn po uplynutí 10 let od ukončení plnění podle této Smlouvy od Prodávajícího výše uvedené dokumenty bezplatně převzít;

- (ii) umožnit provedení kontrol, auditů a inspekcí projektu, včetně státního dozoru (dále jen „kontrola“) a poskytnout při nich potřebnou součinnost, včetně poskytnutí dokladů v rozsahu nezbytném pro ověření příslušné operace, orgánům oprávněným k jejich provedení v souladu s právními předpisy Evropských společenství a Evropské unie a právními předpisy České republiky, zejména umožnit v plném rozsahu provedení kontroly realizace Projektu v souladu se zákonem č. 320/2001 Sb., o finanční kontrole ve veřejné správě a o změně některých zákonů (zákon o finanční kontrole), ve znění pozdějších předpisů, a zákonem č. 255/2012 Sb., o kontrole (kontrolní řád), ve znění pozdějších předpisů. Jde zejména o kontroly a audity projektu prováděné Řídicím orgánem, Evropským účetním dvorem, Evropskou komisí, Nejvyšším kontrolním úřadem, Auditním orgánem, finančními úřady a Platebním a certifikačním orgánem. Tuto povinnost prodávající rovněž zajistí u svých případných poddodavatelů.

- 18.12. Poruší-li Smluvní strana povinnost z této Smlouvy či může-li a má-li o takovém porušení vědět, oznámí to bez zbytečného odkladu druhé Smluvní straně, které z toho může vzniknout újma, a upozorní ji na možné následky; v takovém případě nemá poškozená Smluvní strana právo na náhradu té újmy, které mohla po oznámení zabránit.
- 18.13. Tato Smlouva je sepsána v českém jazyce ve čtyřech (4) vyhotoveních, z nichž každé vyhotovení má povahu originálu. Každá ze Smluvních stran obdrží po dvou (2) vyhotoveních. Nedílnou součástí Smlouvy jsou tyto přílohy:

Příloha č. 1: Technická specifikace plnění

Příloha č. 2: Specifikace parametrů přístrojů (Nabídka Prodávajícího)

Smluvní strany stvrzují Smlouvu podpisem na důkaz souhlasu s celým jejím obsahem.

V Praze dne 29. 10. 2018

V Českých Budějovicích dne 05-11-2018

Za Prodávajícího:

Za Kupujícího:

Ing. Martin Váňa, jednatel



**BECKMAN  
COULTER.**

① Beckman Coulter Česká republika s.r.o.  
Radlová 1, 102 27 Praha 10, Czech Republic

prof. RNDr. Libor Grubhoffer, CSc., ředitel

**BIOLOGICKÉ CENTRUM AV ČR, v.v.i.**  
Branišovská 1160/31  
370 05 České Budějovice  
IČ 600 77 344

Příloha 3a	
Níže uvedené vlastnosti jsou minimální (lepší můžete nabídnout). V případě nejjasností prosím vznesete dotaz.	
Technická parametry - Dodávka setu 3 ks centrifugy pro PAU	nabízené zařízení/offered device
<p>Sálová vysokokapacitní centrifuga</p> <p>Výhodnějším variantou centrifugy je možnost využití rychlosti až 26 000 otáček za minutu. Centrifuga je temperovaná (klasická motorová) a může být použita pro všechny účely od laboratorních po průmyslové. Provedení je možné s různými typy rotorů (válcových, šálkových, válcových s výhledem, válcových s výhledem a šálkových) a s různými typy rotorů (válcových, šálkových, válcových s výhledem, válcových s výhledem a šálkových).</p> <p>Uživatelé centrifugy</p> <p>Centrifuga je vybavena velkým množstvím funkcí, které umožňují provádět různé typy centrifugace. Centrifuga je vybavena velkým množstvím funkcí, které umožňují provádět různé typy centrifugace. Centrifuga je vybavena velkým množstvím funkcí, které umožňují provádět různé typy centrifugace.</p>	<p>Účastník potvrdí nebo uvede hodnotu nabízeného parametru a pro měřitelné parametry bude hodnota podporována technickým listem, výkresem nebo jiným oficiálním dokumentem, který bude připojen k nabídce.</p>
Nabídka předložená účastníky musí splňovat všechny níže uvedené parametry. U vyhodnocovaných parametrů musí nabídka splňovat alespoň požadovanou stanovenou hodnotu.	
<b>Sálová vysokokapacitní centrifuga:</b>	
Požadované technické a funkční vlastnosti	
max. rychlost rotoru minimálně 26 000 otáček za minutu (rpm)	ANO, Max. otáčky 26 000 ± 10 ot/min (rpm)
max. odstředivá síla minimálně 80 000 x g (rcf) s úhlovým rotorem	ANO, Max. odstředivá síla 82 000 xg (rcf)
max. kapacita úhlového rotoru minimálně 6 x 1000 ml	ANO, Max. kapacita centrifugy 6 x 1000 ml
nastavení rozsahu teplot od -10°C do +40°C krokem 1°C	ANO, Nastavitelné teploty v rozmezí -10°C až +40°C po 1°C
minimálně 10 akceleračních a brzdících stupňů	ANO, 11/12 stupňů zrychlení/zpomalení rotoru
nastavení doby stážení od 1 minuty až do 99 hodin 59 minut	ANO, Nastavení času v rozmezí od 1 min do 99:59 hh:mm
detekce imbalance rotoru	ANO, automatická detekce imbalance rotoru
displej centrifugy s min. velikostí 15"	ANO, Dotykový obrazovka velikosti 15"
jednofázové napájení 230 V/ 50 Hz	ANO, Napojení 1 fáze, 230 V, 30 A, 50 Hz
min. záruka na přístroj je 24 měsíců	ANO, záruka na přístroj 24 měsíců
uložení alespoň 30 uživatelských programů	ANO, Uložení 1000 uživatelských programů
vytvoření uživatelských účtů chráněných heslem	ANO, 50 uživatelských účtů chráněných heslem
zobrazení grafu průběhu reálné rychlosti a teploty rotoru v čase během chodu centrifugy i jeho zobrazení z historie	ANO, zobrazení grafu průběhu reálné rychlosti a teploty rotoru v čase během chodu centrifugy i jeho zobrazení z historie
software pro rezervaci a plánování použití centrifugy jednotlivými uživateli	ANO, software pro rezervaci a plánování použití centrifugy jednotlivými uživateli
záznam historie používání centrifugy	ANO, záznam historie používání centrifugy
vzdálené minitorování a ovládnutí softwaru centrifugy z PC a mobilního zařízení na dálku a přístupné pro uživatele nebo servisního technika	ANO, vzdálené minitorování a ovládnutí softwaru centrifugy z PC a mobilního zařízení na dálku a přístupné pro uživatele nebo servisního technika

<b>Rotor 1 - sálová vysokokapacitní centrifuga</b>	
úhlový rotor vyrobený z hliníku	ANO, úhlový rotor vyrobený z hliníku, typ JLA-16.250
max. rychlost minimálně 16 000 rpm	ANO, max. rychlost 16 000 rpm
max. odstředivá síla minimálně 38 000 rcf	ANO, max. odstředivá síla 38 420 xg (rcf)
max. kapacita rotoru minimálně 6 x 250 ml	ANO, max. kapacita rotoru 6 x 250 ml
<b>Rotor 2 - sálová vysokokapacitní centrifuga</b>	
úhlový rotor vyrobený z hliníku a karbonových vláken	ANO, úhlový rotor vyrobený z hliníku a karbonových vláken, typ JLA-9.100
max. rychlost minimálně 9 000 rpm	ANO, max. rychlost 9 000 rpm
max. odstředivá síla minimálně 16 000 rcf	ANO, max. odstředivá síla 16 800 xg (rcf)
max. odstředivá síla v horní části kavitý rotoru minimálně 7000 rcf	ANO, max. odstředivá síla v horní části kavitý rotoru 7 440 xg (rcf)
max. kapacita rotoru minimálně 4 x 1000 ml	ANO, max. kapacita rotoru 4 x 1000 ml
Dostupný kvalifikovaný servis	ANO
Minimálně 2 roky záruky	ANO, záruka na přístroj 24 měsíců
Dodací doba do 2 měsíců od podpisu smlouvy	ANO



Ultracentrifuga:	
Požadované technické a funkční vlastnosti	
max. rychlost rotoru minimálně 90 000 otáček za minutu (rpm)	ANO, max. rychlost rotoru 90 000 otáček za minutu (rpm)
max. odstředivá síla minimálně 690 000 x g (rcf) s úhlovým rotorem	ANO, max. odstředivá síla 694 000 x g (rcf) s úhlovým rotorem
max. kapacita úhlového rotoru minimálně 6 x 250 ml	ANO, max. kapacita úhlového rotoru 6 x 250 ml
použití výkyvných rotorů s max. odstředivou silou minimálně 480 000 rcf	ANO, použití výkyvných rotorů s max. odstředivou silou až 485 000 x g (rcf)
nastavení rozsahu teplot od 0°C do +40°C krokem 1°C	ANO, nastavení rozsahu teplot od 0°C do +40°C krokem 1°C
minimálně 10 akceleračních a brzdících stupňů	ANO, 10/11 stupňů zrychlení/zpomalení rotoru
nastavení doby stažení od 1 minuty až do 99 hodin 59 minut	ANO, Nastavení času v rozmezí od 1 min do 999:59 hh:mm
detekce imbalance rotoru	ANO, automatická detekce imbalance rotoru
zobrazení číselné hodnoty vakua	ANO, zobrazení číselné hodnoty vakua
uložení alespoň 30 uživatelských programů	ANO, Uložení 1000 uživatelských programů
vytvoření uživatelských účtů chráněných heslem	ANO, 50 uživatelských účtů chráněných heslem
zobrazení grafu průběhu reálné rychlosti a teploty rotoru v čase během chodu centrifugy i jeho zobrazení z historie	ANO, zobrazení grafu průběhu reálné rychlosti a teploty rotoru v čase během chodu centrifugy i jeho zobrazení z historie
software pro rezervaci a plánování použití centrifugy jednotlivými uživateli	ANO, software pro rezervaci a plánování použití centrifugy jednotlivými uživateli
záznam historie používání centrifugy	ANO, záznam historie používání centrifugy
vzdálené minitorování a ovládání softwaru centrifugy z PC a mobilního zařízení na dálku a přístupné pro uživatele nebo servisního technika	ANO, vzdálené minitorování a ovládání softwaru centrifugy z PC a mobilního zařízení na dálku a přístupné pro uživatele nebo servisního technika
displej centrifugy s min. velikostí 15"	ANO, Dotyková obrazovka velikosti 17"
přístroj obsahuje software pro simulaci a výpočty separačních podmínek	ANO, přístroj obsahuje software pro simulaci a výpočty separačních podmínek
přístroj musí být zcela kompatibilní s rotory Beckman pro sálové ultracentrifugy třídy Optima L, které má zadavatel ve svém vlastnictví	ANO, přístroj je zcela kompatibilní s rotory Beckman pro sálové ultracentrifugy třídy Optima L, které má zadavatel ve svém vlastnictví
jednofázové napájení 230 V/ 50 Hz	ANO, Napájení 1 fáz, 200-240 V, 30 A, 50-60 Hz
tolerance přístroje ke kolísavému napětí v elektrické síti v rozmezí 180 V až 260 V, tak aby nedošlo k přerušení nebo ukončení stažení centrifugy	ANO, přístroj je tolerantní ke kolísavému napětí v elektrické síti v rozmezí 180 V až 260 V, tak aby nedošlo k přerušení nebo ukončení stažení centrifugy

<b>Rotor 1 - ultracentrifuga</b>	
výkonný rotor vyrobený z titanu	ANO, výkonný rotor vyrobený z titanu, typ SW-40TI
max. rychlost minimálně 40 000 rpm	ANO, max. rychlost 40 000 rpm
max. odstředivá síla minimálně 280 000 rcf	ANO, max. odstředivá síla 285 000 x g (rcf)
max. kapacita rotoru minimálně 6 x 14ml	ANO, max. kapacita rotoru 6 x 14ml
Dostupný kvalifikovaný servis	ANO
Minimálně 2 roky záruky	ANO, záruka na přístroj 24 měsíců
Dodací doba do 2 měsíců od podpisu smlouvy	ANO
Celkem bez v. CZK DPH/Total in CZK without VAT	
21 % DPH/21 % VAT	
Celkem s DPH/Total inc. VAT	
2 009 000,- Kč bez 21% DPH	
21% DPH = 421 890,- Kč	
2 430 890,- Kč včetně 21% DPH	
Prodávající (účastník) prohlašuje, že dodávka bude vyhovovat všem výše uvedeným požadavkům Kupujícího (zadavatele). Pokud by se v průběhu přípravy a realizace dodávky ukázalo, že ke splnění požadavků Kupujícího dle této přílohy je nezbytné dodání dalších zařízení, součástí či příslušenství nebo provedení dalších služeb či prací, zavazuje se Prodávající dodat tato zařízení a provést tyto práce či služby jako součást plnění dodávky dle smlouvy bez zvýšení Kupní ceny (zmiňované dodávky, práce či služby nebudou mít charakter vícedodávek či víceprací).	
Jméno, příjmení a podpis osoby oprávněné jednat ve jménu či za dodavatele:	
Ing. Martin Váňa, jednatel	



**BECKMAN  
COULTER.**

①

Beckman Coulter Česká republika s.r.o.  
Radčova 1, 102 27 Praha 10, Czech Republic





## BIOLOGICKÉ CENTRUM AV ČR, v. v. i.

adresa: Branišovská 1160/31, 370 05 České Budějovice

telefon: +420 387 771 111 (ústředna)

+420 387 775 051 (ředitelství)

IČ: 60077344 | DIČ: CZ60077344

číslo účtu: 6063942/0800, Česká spořitelna, a.s.

www.bc.cas.cz | e-mail: bc@bc.cas.cz

### Příloha č. 2 Kupní smlouvy: Specifikace parametrů přístroje (Nabídka Prodávajícího)

#### Sálová vysokokapacitní centrifuga – Avanti JXN-26

PN B37912

Max. otáčky  $26\,000 \pm 10$  ot/min (rpm) s úhlovým rotorem

Max. odstředivá síla  $82\,000 \times g$  (rcf) s úhlovým rotorem a

$19\,190 \times g$  s výkyvným rotorem

Zadání a zobrazení rpm nebo rcf po zvolení rotoru

Automatický přepočet rpm/rcf

Max. kapacita centrifugy  $6 \times 1000$  ml s úhl. rotorem (JLA-8.1000)

Objem centrifugačních zkumavek a lahví 1 - 1 000 ml

Nastavitelné teploty v rozmezí  $-10^{\circ}\text{C}$  až  $+40^{\circ}\text{C}$  po  $1^{\circ}\text{C}$

Přesnost temperování  $\pm 2^{\circ}\text{C}$

Dodatečná softwarová kontrola udržování nastavené teploty

Nastavení času v rozmezí od 1 min do 99:59 hh:mm,

"hold" (stálé točení) nebo  $\omega^2t$ , odložený start

Uložení 1000 uživatelských programů s 30 kroky

50 uživatelských účtů chráněných heslem

11/12 stupňů zrychlení/zpomalení rotoru

Detekce imbalance rotoru

Automatická identifikace rotorů pomocí magnetů a momentu setrvačnosti (DRIC)

Rotorový prostor je za chodu evakuován dle potřeby pro dosažení a udržení nízkých teplot

**Centrifuga je kompatibilní s většinou rotorů**

**Beckman používaných u centrifug J2, Avanti J**

Konektivita 3x USB 2.0, ethernet RJ-45

Hlučnost centrifugy při max. otáčkách je nižší než 62 dB

Hmotnost 290 kg

Rozměry (š x h x v) 71 x 86 x 86 cm

Napájení 1 fáze, 230 V, 30 A, 50 Hz





# BIOLOGICKÉ CENTRUM AV ČR, v. v. i.

adresa: Branišovská 1160/31, 370 05 České Budějovice  
telefon: +420 387 771 111 (ústředna)  
+420 387 775 051 (ředitelství)

IČ: 60077344 | DIČ: CZ60077344  
číslo účtu: 6063942/0800, Česká spořitelna, a.s.  
www.bc.cas.cz | e-mail: bc@bc.cas.cz

## Ovládání centrifugy

Úplné ovládání a nastavení přístroje přes 15" dotykovou LCD obrazovku. Intuitivní a přehledný software na bázi Windows Embedded.

## Uživatelské účty

Tři úrovně přístupových práv uživatelů chráněných heslem. Administrátor má veškerý přístup k nastavení přístroje a oprávnění přidělovat další uživatelské účty. Nejnižší úroveň Operátor má omezený přístup k nastavení a může používat pouze vybrané přednastavené programy.

## Záznam průběhu točení v grafu

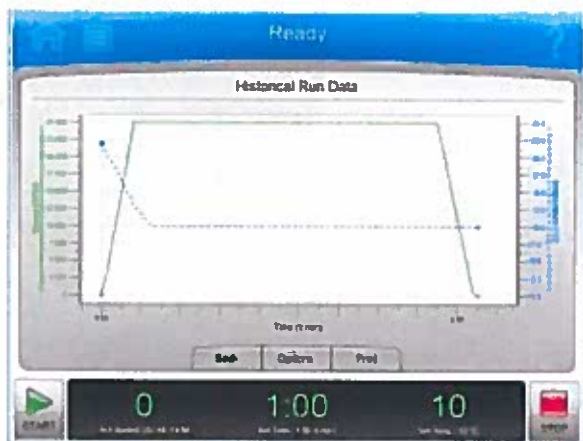
V průběhu točení se zaznamenávají aktuální hodnoty teploty a rychlosti rotoru do grafu, který lze zobrazit i zpětně z historie.

## Historie používání

Software zaznamenává veškerou historii používání, změn nastavení, diagnostických a chybových hlášení, nebo využití jednotlivých rotorů podle jejich sériových čísel. Tyto záznamy lze exportovat na USB flash disk, síťový disk nebo tiskárnu.

## Rezervační systém

Při sdílení přístroje více uživateli je možné si naplánovat a rezervovat přístroj v kalendáři softwaru přístroje. Systém uživatele upozorňuje na blížící se rezervaci jiného uživatele. Administrátor má možnost naplánované rezervace všech uživatelů měnit nebo přidělovat. Rezervační systém lze plně používat i vzdáleně z mobilního zařízení nebo osobního počítače viz dále.

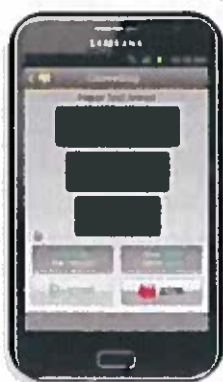




## BIOLOGICKÉ CENTRUM AV ČR, v. v. i.

adresa: Branišovská 1160/31, 370 05 České Budějovice  
telefon: +420 387 771 111 (ústředna)  
+420 387 775 051 (ředitelství)

IČ: 60077344 | DIČ: CZ60077344  
číslo účtu: 6063942/0800, Česká spořitelna, a.s.  
www.bc.cas.cz | e-mail: bc@bc.cas.cz



### Vzdálené ovládání

Připojením přístroje do ethernetové sítě lze centrifugu Avanti JXN nebo ultracentrifugu Optima XPN vzdáleně monitorovat a plně ovládat přes osobní počítač nebo mobilní zařízení se systémem Apple® iOS nebo Android™. Software VNC® nebo MobileFuge používaný v těchto zařízeních je volně ke stažení zde:



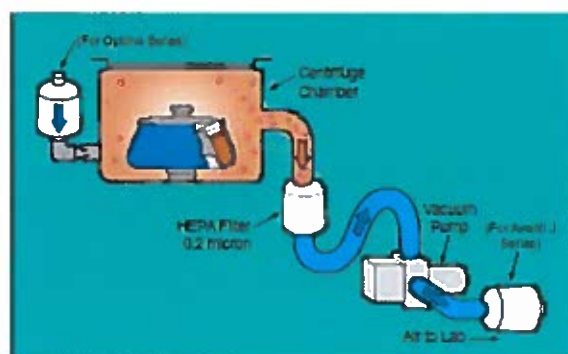
### Rotory

Objemový rozsah zkumavek  
0,2 - 1 000 ml.  
Max. kapacita výkyvného rotoru  
4 × 1 000 ml s rotorem JS-4.0.  
Max. kapacita úhlového rotoru  
6 × 1 000 ml s rotorem JLA-8.1000.  
Kompatibilní s širokým množstvím  
výkyvných, úhlových a průtočných  
rotorů používaných u předchozích  
sálových centrifug Beckman Coulter  
J2 a Avanti J.



### BioSafety

Tato centrifuga může být  
vybavena HEPA filtry (Pharmaceutical Grade  
Sterilizing Filters, PN B37916) pro zajištění  
ochrany okolního prostředí a uživatele stupněm  
BSL 3 (Biosafety Level 3). Spolu s BioSafety  
nebo BioEnhanced rotory, zkumavkami a  
lahvemi nabízí kompletní několikastupňovou  
ochranu uživatele a pracovního prostředí. Více  
informací naleznete [zde](#)



### GMP a 21 CFR Part 11 podle požadavků FDA

Software centrifug Avanti JXN splňuje požadavky GMP a 21 CFR Part 11 podle nařízení FDA. Jednotlivé běhy mohou obsahovat záznamy o vzorku a průběhu točení potvrzené elektronickými podpisy Uživatele a Auditora.



## BIOLOGICKÉ CENTRUM AV ČR, v. v. i.

adresa: Branišovská 1160/31, 370 05 České Budějovice  
telefon: +420 387 771 111 (ústředna)  
+420 387 775 051 (ředitelství)

IČ: 60077344 | DIČ: CZ60077344  
číslo účtu: 6063942/0800, Česká spořitelna, a.s.  
www.bc.cas.cz | e-mail: bc@bc.cas.cz

### Rotor JLA-16.250

PN 363934 (Single Lid)

Úhlový hliníkový rotor

Max. kapacita 6 × 250 ml

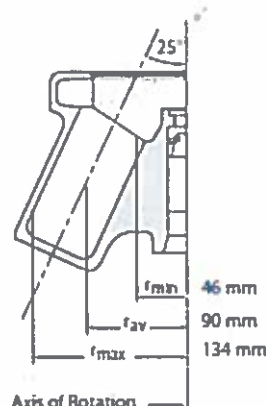
Max. 38 420 ×g při 16 000 rpm

Rozměry kavit 62 × 120 mm

Hmotnost prázdného rotoru 10,3 kg



**BIOC**



**O 40% výkonnější rotor než „celokarbonový“ rotor stejné kapacity**  
**Tolerance nevyváženosti protilehlých pozic až 10 ml (gramů)**

Použitelné zkušavky	polykarbonátové	polypropylenové
Lahvičky/lahve (s víčky)	125-250 ml (38 500 ×g) 20-40 ml (32 200 ×g)	125-250 ml (38 500 ×g) 20-40 ml (32 200 ×g)
Zkušavky (open top)	NA	NA
Zkušavky (se zátkou)	20-36,5 ml (32 100 ×g)	20-36,5 ml (32 100 ×g)
Zkušavky s kónickým dnem Falcon 15/50 ml		ANO/ANO
Mikrozkušavky (typu eppendorf)		NA

Balení obsahuje: Rotor JLA-16.250 s víčkem

PN 893502 O-ring Large – velké kruhové těsnění víčka rotoru

PN 893503 O-ring Small – malé kruhové těsnění víčka rotoru

PN 306812 Spinkote

PN 335148 Vakuový tuk





## BIOLOGICKÉ CENTRUM AV ČR, v. v. i.

adresa: Branišovská 1160/31, 370 05 České Budějovice  
telefon: +420 387 771 111 (ústředna)  
+420 387 775 051 (ředitelství)

IČ: 60077344 | DIČ: CZ60077344  
číslo účtu: 6063942/0800, Česká spořitelna, a.s.  
www.bc.cas.cz | e-mail: bc@bc.cas.cz

### Rotor JLA-9.1000

PN 366754

**Úhlový hliníkový rotor s karbonovými  
kyvetami**

Max. kapacita 4 × 1000 ml

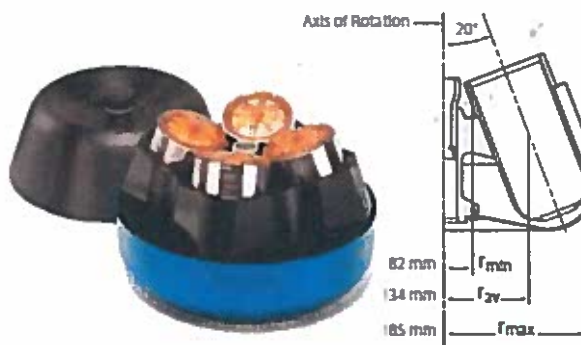
Max. 16 800 ×g při 9 000 rpm

Min. 7 440 ×g při 9 000 rpm v horní části kavit

Rozměry kavit 95 × 191 mm

Hmotnost prázdného rotoru 10,8 kg

BioSafety rotor



**Lehčí a o 68% výkonnější rotor než „celokarbonový“ rotor stejné kapacity  
Tolerance nevyváženosti protilehlých pozic až 30 ml (gramů)**

Použitelné zkumavky	polykarbonátové	polypropylenové
Lahvičky/lahve (s víčky)	500-1000 ml (16 800 ×g)	1000 ml (16 800 ×g)
	250-465 ml (16 800 ×g)	250-445 ml (13 300 ×g)
	125-250 ml (16 800 ×g)	125-250 ml (16 800 ×g)
	20-40 ml (12 000 ×g)	20-40 ml (12 000 ×g)
Zkumavky (open top)	NA	15-31 ml (12 000 ×g)
Zkumavky (se zátkou)		15-36 ml (12 000 ×g)
Zkumavky s kónickým dnem Falcon 15/50 ml		ANO/ANO
Mikrozkumavky (typu eppendorf)		NA

Balení obsahuje: Rotor JLA-9.1000 s víkem a 4 ks karbonových kyvet

PN 392574 Labware Kit – košík na 6 ks lahví obj. 1 litr, stěrka, stojánek na 1 litrové lahve a  
nástroj na uzavření víček lahví



## BIOLOGICKÉ CENTRUM AV ČR, v. v. i.

adresa: Branišovská 1160/31, 370 05 České Budějovice  
telefon: +420 387 771 111 (ústředna)  
+420 387 775 051 (ředitelství)

IČ: 60077344 | DIČ: CZ60077344  
číslo účtu: 6063942/0800, Česká spořitelna, a.s.  
www.bc.cas.cz | e-mail: bc@bc.cas.cz

### Sálová preparativní ultracentrifuga – Optima XPN-90

PN A94468

Max. rychlost  $90\,000 \pm 2$  ot/min (rpm) s úhlovým rotorem

Max. odstředivá síla  $694\,000 \times g$  (rcf) s úhlovým rotorem a  $485\,000 \times g$  s výkyvným rotorem

Zadání a zobrazení rpm nebo rcf po zvolení rotoru

Automatický přepočít rpm/rcf

Max. kapacita  $6 \times 250$  ml s úhl. rotorem (Type 19)

Max. kapacita  $6 \times 38,5$  ml s výkyvným rotorem (SW 32Ti)

Objem centrifugačních zkumavek a lahví od 0,2 do 250 ml

Nastavení teploty v rozmezí  $0^{\circ}\text{C}$  až  $+40^{\circ}\text{C}$  po  $1^{\circ}\text{C}$

Přesnost temperování  $\pm 0,5^{\circ}\text{C}$

Chlazení pomocí Peltierových článků

Grafický záznam teploty a rychlosti v průběhu točení

eXPert software – kalkulace a simulace separací

Nastavení času od 1 min do 999:59 h, "hold" (stálé točení) nebo  $\omega^2t$

1000 uživatelských programů s 30 kroky

50 uživatelských účtů chráněných heslem

10/11 stupňů zrychlení/zpomalení rotoru

Detekce imbalance rotoru

Automatická identifikace rotorů pomocí Overspeed disků a momentu setrvačnosti (DRIC)

Rotorový prostor je evakuován

Číselné zobrazení aktuální hodnoty vakua

Regenerativní brždění vrací energii zpět do el. sítě

Konektivita  $3 \times$  USB 2.0, ethernet RJ-45

Hlučnost centrifugy při max. otáčkách je nižší než 51 dBA

Hmotnost 485 kg

Rozměry (š  $\times$  h  $\times$  v)  $94 \times 69 \times 126$  cm

Min. instalační plocha (š  $\times$  h)  $104 \times 83$  cm

Napájení 1 fáze, 200-240 V, 30 A, 50-60 Hz



Více na [www.beckman.com/ultracentrifugation](http://www.beckman.com/ultracentrifugation)



# BIOLOGICKÉ CENTRUM AV ČR, v. v. i.

adresa: Branišovská 1160/31, 370 05 České Budějovice  
telefon: +420 387 771 111 (ústředna)  
+420 387 775 051 (ředitelství)

IČ: 60077344 | DIČ: CZ60077344  
číslo účtu: 6063942/0800, Česká spořitelna, a.s.  
www.bc.cas.cz | e-mail: bc@bc.cas.cz

## Ovládání centrifugy

Úplné ovládání a nastavení přístroje přes 17" dotykovou LCD obrazovku. Intuitivní a přehledný software na bázi Windows Embedded.

K přístroji lze připojit klávesnici a myš.

Při výběru určitého typu zkumavek software automaticky omezí nastavení max. rpm použitelných pro daný typ zkumavek.



## Uživatelské účty

Tři úrovně přístupových práv uživatelů chráněných heslem. Administrátor má veškerý přístup k nastavení přístroje a oprávnění přidělovat další uživatelské účty. Nejnižší úroveň Operátor má omezený přístup k nastavení a může používat pouze vybrané a přednastavené programy.

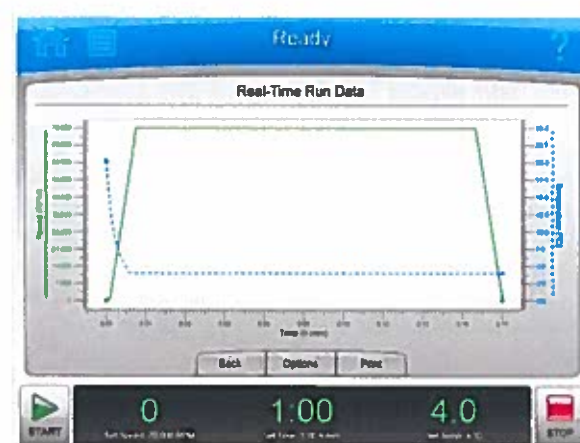


## Historie používání

Software zaznamenává veškerou historii používání, změn nastavení, diagnostických a chybových hlášení, nebo využití jednotlivých rotorů podle jejich sériových čísel. Tyto záznamy lze exportovat na USB flash disk, síťový disk nebo tiskárnu.

## Záznam průběhu točení v grafu

V průběhu točení se zaznamenávají aktuální hodnoty teploty a rychlosti rotoru do grafu, který lze zobrazit i zpětně z historie.







## BIOLOGICKÉ CENTRUM AV ČR, v. v. i.

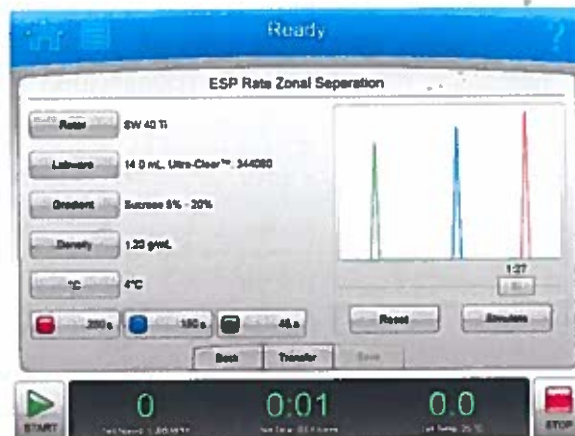
adresa: Branišovská 1160/31, 370 05 České Budějovice  
telefon: +420 387 771 111 (ústředna)  
+420 387 775 051 (ředitelství)

IČ: 60077344 | DIČ: CZ60077344  
číslo účtu: 6063942/0800, Česká spořitelna, a.s.  
www.bc.cas.cz | e-mail: bc@bc.cas.cz

### Simulace a výpočty separací

Software umožňuje simulace a kalkulace podmínek zonálních a isopyknických separací nebo prostých peletací. Výpočty sedimentačních koeficientů. Přepočty podmínek separace mezi různými typy rotorů.

Součástí je kompletní knihovna kompatibilních rotorů a zkumavek s jejich parametry a databáze rotorů, které má uživatel v laboratoři k dispozici.



### Rezervační systém

Při sdílení přístroje více uživateli je možné si naplánovat a rezervovat přístroj v kalendáři softwaru přístroje. Systém uživatele upozorňuje na blížící se rezervaci jiného uživatele. Administrátor má možnost naplánované rezervace všech uživatelů měnit nebo přidělovat. Rezervační systém lze plně používat i vzdáleně z mobilního zařízení nebo osobního počítače viz dále.



### Vzdálené ovládání

Připojením přístroje do ethernetové sítě lze centrifugu Avanti JXN nebo ultracentrifugu Optima XPN vzdáleně monitorovat a plně ovládat přes osobní počítač nebo mobilní zařízení se systémem Apple® iOS nebo Android™. Software VNC® nebo MobileFuge používaný v těchto zařízeních je volně ke stažení zde:





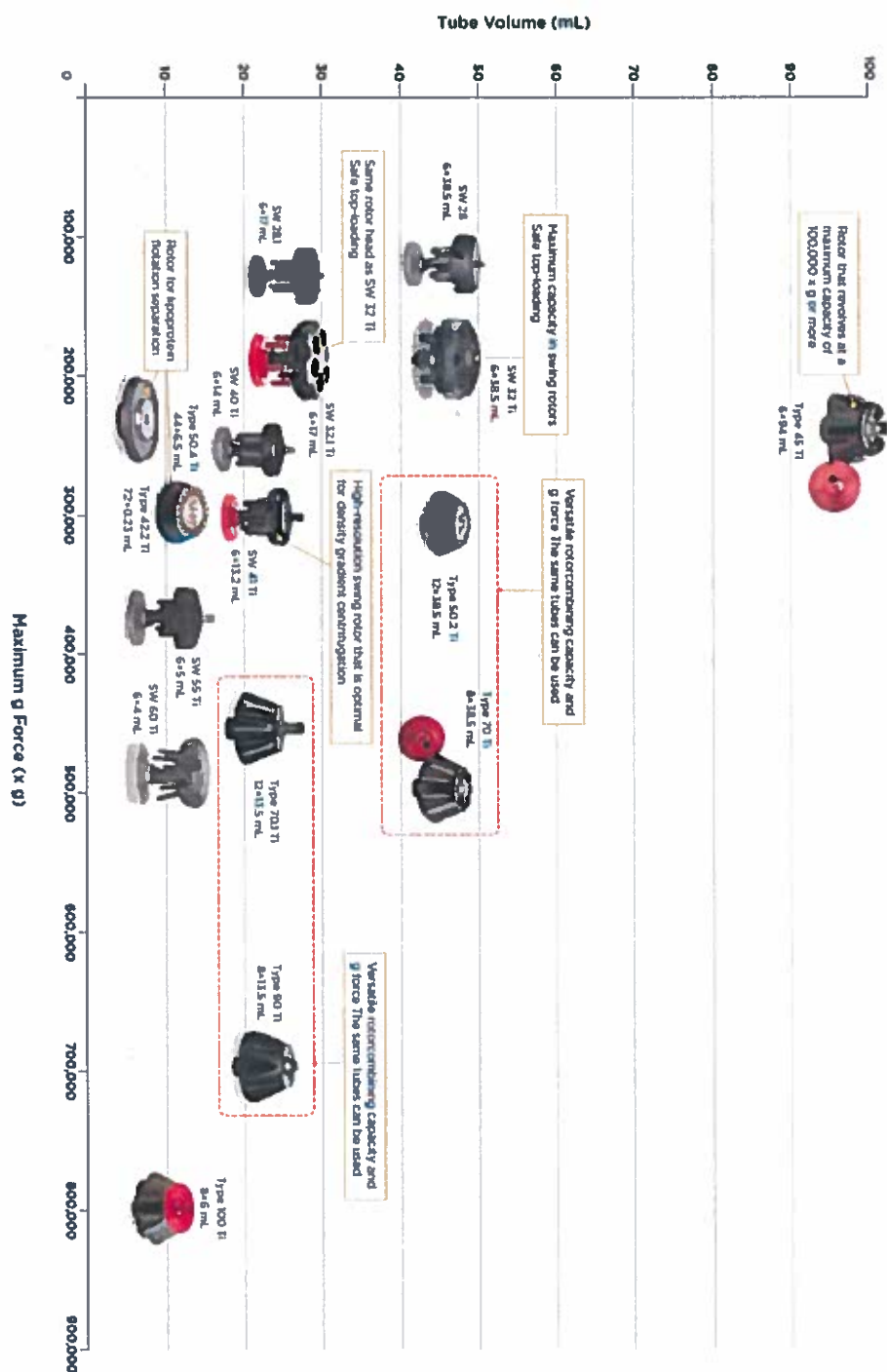
# BIOLOGICKÉ CENTRUM AV ČR, v. v. i.

adresa: Branišovská 1160/31, 370 05 České Budějovice  
telefon: +420 387 771 111 (ústředna)  
+420 387 775 051 (ředitelství)

IČ: 60077344 | DIČ: CZ60077344  
číslo účtu: 6063942/0800, Česká spořitelna, a.s.  
www.bc.cas.cz | e-mail: bc@bc.cas.cz

## Rotory

Ultracentrifugy Optima XPN jsou kompatibilní s širokým množstvím výkyvných, úhlových, vertikálních, NVT a průtočných rotorů používaných i v předchozích modelech sálových ultracentrifug Beckman Coulter.





## BIOLOGICKÉ CENTRUM AV ČR, v. v. i.

adresa: Branlišovská 1160/31, 370 05 České Budějovice  
telefon: +420 387 771 111 (ústředna)  
+420 387 775 051 (ředitelství)

IČ: 60077344 | DIČ: CZ60077344  
číslo účtu: 6063942/0800, Česká spořitelna, a.s.  
www.bc.cas.cz | e-mail: bc@bc.cas.cz

### Technologie a bezpečnost

Automatická ochrana proti překročení max. otáček rotoru pomocí Overspeed disku a dodatečným měřením momentu setrvačnosti (DRIC), který eliminuje chybu uživatele při výměně Overspeed disků. Automatická detekce překročení tolerance imbalance.



Figure 1: Conventional ultracentrifuge drive design



Figure 2: Optimized ultracentrifuge drive design

V případě havárie rotoru žádná z jeho částí neopustí rotorový prostor, který je pro tyto případy chráněn 40 mm pancéřováním. Váha přístroje 485 kg v takovýchto případech zabraňuje větším pohybům z místa instalace.

Přístroj se dokáže automaticky přizpůsobit fluktuacím napětí v el. síti v rozsahu 180 – 264 V. V případě výpadku el. proudu je schopen po jeho obnovení automaticky pokračovat v nastavených parametrech točení. Systém při brždění regeneruje energii a navrácí ji zpět do el. sítě.

Rotorový prostor je za chodu evakuován sérií difúzní a rotační olejové vakuové pumpy, které dosahují vakua po 0,7 Pa. Software zobrazuje číselnou hodnotu vakua.

Chlazení rotorového prostoru je zajištěno Peltierovými články. Software během točení zobrazuje aktuální teplotu rotoru nikoli rotorového prostoru.

Motor centrifugy má žebra vnějšího chlazení s různou geometrií, která nevytváří harmonické rezonance v průběhu točení a motor tak dosahuje nízkých hladin hluku pod 51 dBA

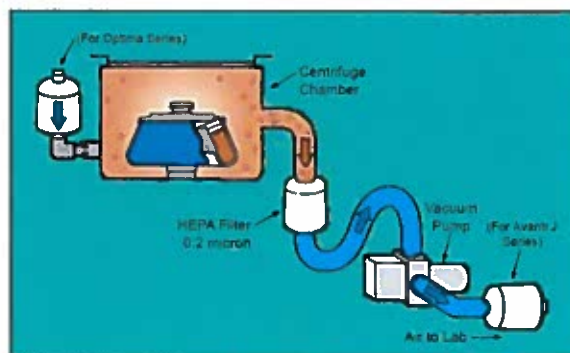
CE a CSA certifikace

Výrobní certifikace ISO 13485



### Biologická ochrana

Tato ultracentrifuga může být / je vybavena HEPA filtry (Pharmaceutical Grade Sterilizing Filters) pro zajištění ochrany okolního prostředí a uživatele stupněm BSL 3 (Biosafety Level 3). Spolu s BioSafety nebo BioEnhanced rotory, zkumavkami a lahvemi nabízí kompletní několikastupňovou ochranu uživatele a pracovního prostředí. Více informací naleznete [zde](#).





## BIOLOGICKÉ CENTRUM AV ČR, v. v. i.

adresa: Branišovská 1160/31, 370 05 České Budějovice  
telefon: +420 387 771 111 (ústředna)  
+420 387 775 051 (ředitelství)

IČ: 60077344 | DIČ: CZ60077344  
číslo účtu: 6063942/0800, Česká spořitelna, a.s.  
www.bc.cas.cz | e-mail: bc@bc.cas.cz

### Rotor SW 40 Ti

PN 331301

#### Titanový výkyvný rotor

Max. kapacita 6 × 14 ml

Max. 285 000 ×g při 40 000 rpm

Rozměry kavit 14 × 95 mm

Hmotnost prázdného rotoru 6,3 kg

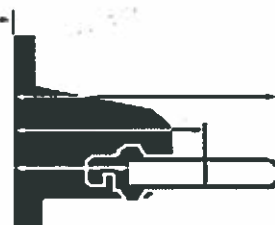


Axis of Rotation

$r_{max}$  (158.8 mm)

$r_{av}$  (112.7 mm)

$r_{min}$  (66.7 mm)



Použitelné zkumavky	polykarbonátové	polypropylenové
QuickSeal (zatavovací)		5,9 ml (285 000 ×g) 3,5 ml (285 000 ×g)
QuickSeal conical (zatavovací s kónickým dnem)		8,0 ml (285 000 ×g) 4,0 ml (285 000 ×g)
OptiSeal (se zátkou)		NA
Zkumavky (open top)	14 ml (285 000 ×g)	14 ml (285 000 ×g)
Zkumavky (open top s kónickým dnem)	10 ml (285 000 ×g)	11 ml (285 000 ×g)

Balení obsahuje: SW 40 Ti rotor včetně závěsů/bucketů

PN 331374 PP Open Top zkumavky, 14 ml, 50 ks v balení (2)

PN 344060 UC Open Top zkumavky, 14 ml, 50 ks v balení (2)

PN 332400 Stojánek rotoru

PN 331313 Stojánek na závěsy/buckety rotoru

PN 335148 Vakuový tuk

PN 306812 Spinkote

PN 330335 Overspeed disk 41k rpm

PN 331309 O-ring – kruhové těsnění uzávěrů závěsů/buckety rotoru (24)

PN 330070 Hinge Pin Tool – nástroj pro uzavírání víček závěsů/bucketů



## BIOLOGICKÉ CENTRUM AV ČR, v. v. i.

adresa: Branišovská 1160/31, 370 05 České Budějovice

telefon: +420 387 771 111 (ústředna)

+420 387 775 051 (ředitelství)

IČ: 60077344 | DIČ: CZ60077344

číslo účtu: 6063942/0800, Česká spořitelna, a.s.

www.bc.cas.cz | e-mail: bc@bc.cas.cz

### Položkový seznam předmětu smlouvy

Katalog. č.	Popis	Množství (ks balení)
B37912	Avanti Centrifuge JXN-26, 230V, 50HZ, 24A	1
363934	JLA-16.250 RTR W/SNGL LOCKING LID	1
366754	JLA 9.1000 ROTOR PACKAGE	1
A94468	OPTIMA XPN - 90	1
331301	SW-40TI ROTOR PKG.	1