

SMLOUVA O DÍLO

č. DIL/64/04/006750/2018

č.ORG 0043952000000

na zajištění inženýrských činností – projekčních prací na akci „DDM Praha 9 – propojení pavilonů B a C Prosek“

uzavřená níže uvedeného dne, měsíce a roku dle ustanovení § 2586 a násl. zákona
č. 89/2012Sb., občanský zákoník, v platném znění (dále jen „občanský zákoník“) mezi
smluvními stranami:

článek I.

SMLUVNÍ STRANY

1. objednatel: **Hlavní město Praha**
Magistrát hlavního města Prahy
Odbor sportu a volného času
se sídlem: Mariánské náměstí 2, 110 01 Praha 1
zastoupený: Mgr. Soňa Fáberová, ředitelka odboru SVC MHMP
IČO: 00064581
DIČ: CZ00064581
bankovní spojení: PPF banka a. s.
č. účtu: 27-5157998/6000

(dále jen "objednatel")

a

2. zhotovitel: **Rais Engineering Services s.r.o.**
se sídlem: Plaská 622/3, 150 00 Praha 5 – Malá Strana
zapsán: v obchodním rejstříku vedeném u Městského soudu v Praze,
oddíl C, vložka 144875
zastoupený: Antonínem Raisem, jednatelem
bankovní spojení: FIO Banka
číslo účtu: 2900198945/2010
IČO: 25048023
DIČ: CZ25048023

(dále jen "zhotovitel")

(dále jako „smlouva“)

článek II. PŘEDMĚT SMLOUVY

Předmětem smlouvy je:

1. Provedení profesních výkonů při přípravě zadání realizace stavby – zaměření stávajícího stavu, polohopis, výškopis. Provedení potřebných průzkumů (sond), zejména geologický průzkum a zpracování podkladů pro vypracování projektové dokumentace. Zhotovitel musí doložit vlastní harmonogram prací odrážející způsob vyřízení stavebního řízení.
2. Provedení profesních výkonů pro stavební řízení v rozsahu společného územního a stavebního řízení, zpracování projektové dokumentace pro společné územní řízení (DÚŘ) a stavební povolení (DSP), projednání této PD s příslušnými dotčenými orgány státní správy (DOSS) a obstarávání jejich stanovisek, vyřízení příslušných stupňů stavebního řízení např. stavebního povolení nebo ohlášení (v závislosti na požadavcích příslušného stavebního úřadu) pro provedení veřejné zakázky „*DDM Praha 9 – propojení pavilonů B a C Prosek*“, obstarávání stanovisek vlastníků popřípadě rozhodnutí DOSS nebo jiných dokladů vyžadovaných zvláštními právními předpisy a to včetně nákladů s tím spojených (tzn. poštovné, kolkovné, dopravné, správní poplatky vyměřené a vybírané správními úřady apod.). Výsledkem této fáze bude získání stavebního povolení či ohlášení stavby včetně územního rozhodnutí (souhlasu), případně sdělení příslušného stavebního úřadu k realizaci předmětné stavby. Zhotovitel předá objednateli příslušné stanovisko stavebního úřadu (např. stavební povolení včetně územního rozhodnutí, ohlášení stavby, apod. vč. nabytí právní moci), 6 vyhotovení DSP a 1 vyhotovení zadavateli předloží v digitální elektronické podobě (ve formátech *.dgw, *.pdf, *.doc, *.jpg, *.xls). Dále předá zhotovitel objednateli v jednom vyhotovení kompletní agendu ze stavebního a územního řízení (stanoviska DOSS, žádosti na úřad na stavební povolení a příslušná rozhodnutí). Při předání DSP objednateli a před zahájením projednávání DSP na DOSS musí mít zhotovitel písemný souhlas s projektovou dokumentací od uživatele (ředitel/ka DDM).
3. Zpracování zadávací dokumentace pro výběr dodavatele formou projektové dokumentace pro vlastní provedení stavby (DPS) + oceněný a slepý položkový rozpočet + orientační časový řádkový harmonogram uzlových bodů zakázky (i v digitální elektronické verzi na CD ve formátech *.dgw, *.pdf, *.doc, *.jpg, *.xls) v souladu s vyhl. č.169/2016 Sb., o stanovení rozsahu dokumentace veřejné zakázky na stavební práce a soupisu stavebních prací, dodávek a služeb s výkazem výměr.
DPS a položkové rozpočty nesmí obsahovat konkrétní obchodní názvy výrobků, popř. odkazy na dodavatele a výrobce. Výrobky a dodávky budou podrobně popsány a budou uvedeny jejich technické a fyzikální vlastnosti tak, aby bylo možné podle uvedených vlastností vybrat vhodný výrobek, resp. dodávku.
Návrh řešení ve fázi rozpracovanosti a v dalších stupních materiálová řešení odsouhlasí ředitel/ka do 3 pracovních dní od předání projektové dokumentace. Zhotovitel předá objednateli 6 vyhotovení DPS, 1 vyhotovení zadavateli předloží v elektronické podobě.
4. Zajištění součinnosti při zadávacím řízení (odpovědi na dotazy dodavatelů, účast na zasedáních výběrových komisí a kontrola úplnosti odborných částí nabídek uchazečů). Provedení profesních výkonů spojených s výkonem autorského dozoru při realizaci díla v rozsahu zpracované projektové dokumentace a vyřízení případného kolaudačního souhlasu včetně opatření závazných stanovisek dotčených orgánů k užívání stavby.

článek III.

ROZSAH DÍLA

1. Dle č. II. odst. 1. této smlouvy o dílo zhotovitel zaměří stávající stav, provede potřebné průzkumné a jiné přípravné práce.
2. Dle čl. II. odst. 2. této smlouvy o dílo zhotovitel zpracuje dokumentaci pro společné územní řízení (DÚŘ) a stavební řízení (DSP), zajistí stanoviska dotčených orgánů státní správy, podá žádost na zahájení stavebního a územního řízení a zajistí pravomocné stavební povolení (ohlášení). DSP, stanoviska DOSS a příslušná rozhodnutí ze stavebního a územního řízení předá zhotovitel objednateli (rovněž i v elektronické podobě).
3. Dle čl. II. odst. 3. této smlouvy o dílo zhotovitel zpracuje zadávací dokumentaci pro výběr dodavatele (rovněž i v elektronické podobě) – oceněný rozpočet a slepý položkový výkaz výměr včetně harmonogramu stavebních prací vycházející ze zpracované projektové dokumentace pro realizaci zakázky (DPS). Tuto zadávací dokumentaci předá objednateli v 6-ti vyhotoveních (rovněž i v elektronické podobě). Zadávací dokumentaci pro výběr dodavatele dodá objednateli v termínu nejpozději do 30 - ti kalendářních dnů od vydání stavebního povolení.
4. Dle čl. II. odst. 4. této smlouvy o dílo zhotovitel zajistí součinnost při vyřizování případných dotazů uchazečů v průběhu zadávacího řízení pro výběr dodavatele realizace zakázky. Zhotovitel zajistí provádění autorského dozoru v rozsahu zpracované projektové dokumentace dle odst. 3. po celou dobu výstavby včetně vyřízení kolaudačního souhlasu.

článek IV.

ZPŮSOB PŘEDÁNÍ

Zhotovitel se zavazuje zajistit dokumentaci dle čl. II. v 6 vyhotoveních. Současně zhotovitel předá objednateli **veškeré podklady na CD (formát *.dwg, *.pdf, *.doc, *.jpg, *.xls.)**. **Součástí předávacího protokolu bude i souhlas ředitele DDM s obsahem projektové dokumentace (dále jen „PD“)**. Další eventuální více-pare budou předmětem zvláštní objednávky.

článek V.

SOUČINNOST OBJEDNATELE A ZHOTOVITELE

1. Objednatel poskytne zhotoviteli plnou moc pro jednání s dotčenými orgány státní správy a příslušným stavebním úřadem.
2. Po předání dokumentace objednatel předá písemný souhlas ředitele DDM s provedením stavebních prací dle předané dokumentace.
3. Objednatel popřípadě poskytne kopii zřizovací listiny **DDM Praha 9**. Objednatel zpřístupní objekt zhotoviteli i spolupracovníkům zhotovitele na základě dohody obou stran a na výzvu ze strany zhotovitele.
4. Výchozí podklady a materiály získané zhotovitelem od objednatele mají důvěrný charakter a smějí být použity pouze pro plnění ve smyslu této smlouvy o dílo.
5. Zhotovitel zhotoví dílo svým jménem a na vlastní zodpovědnost. Zhotovitel může pověřit provedením části díla třetí osobu pod svým osobním vedením. Za výsledek těchto činností, však odpovídá objednateli stejně, jako by je provedl sám.

článek VI.**DOBA PLNĚNÍ**

1. Dílo bude zahájeno nejpozději do 3 kal. dnů po podpisu smlouvy.
2. Dílo bude zhotoveno a předáno objednateli následně:
 - plnění dle čl. II. odst. 1. této smlouvy o dílo – nejpozději do 15 kal. dnů od podpisu smlouvy o dílo
 - plnění dle čl. II. odst. 2. této smlouvy o dílo – nejpozději do 75 kal. dnů od podpisu smlouvy o dílo dokumentaci pro společné územní řízení (DÚŘ) a stavební řízení (DSP), přičemž doba od podání žádosti na příslušný stupeň stavebního řízení (územní řízení nebo stavební povolení) a doba vyřizování stanovisek třetích osob (DOSS) se do termínu nepočítá
 - plnění dle čl. II. odst. 3. této smlouvy o dílo - nejpozději do 30 kal. dnů od ukončení prací dle odstavce 2 této smlouvy o dílo (od vydání stavebního povolení nebo ohlášení)
 - plnění dle čl. II. odst. 4. této smlouvy o dílo - po celou dobu výstavby, od předání staveniště zhotoviteli až do vydání kolaudačního souhlasu, součinnost v průběhu zadávacího řízení je závislá na době zadávacího řízení, přičemž na vypracování odpovědí na dotazy uchazečů má zhotovitel 48 hodin (2 pracovní dny) od odeslání dotazu zadavatelem veřejné zakázky „DDM Praha 9 – propojení pavilonů B a C Prosek“
3. Místem předání a převzetí se rozumí odbor SVC MHMP, Jungmannova 35/29, Praha 1, resp. sídlo objednatele.

článek VII.**CENA DÍLA A PLATEBNÍ PODMÍNKY**

1. Cena za dílo v rozsahu čl. II. této smlouvy je smluvní a je stanovena jako cena pevná nejvýše přípustná, objednavatel nestanovil žádné podmínky k možnosti jejího překročení.

Cena za dílo činí:

Cena bez DPH	220 000,-	Kč
DPH stanovena dle aktuální výše	46 200,-	Kč
cena celkem včetně DPH	266 200,-	Kč

2. Platba bude provedena ve dvou etapách. Po předání předmětu díla dle bodu 1), 2) a 3) bude vyfakturována částka rovnající se 90 % z celkové ceny díla, podmíněná kladným výsledkem kontroly projektové dokumentace v souladu s písemným souhlasem zadavatele dle čl. IV. smlouvy o dílo. Délka kontroly cca 1 měsíc ode dne předání dokumentace zhotovitelem ke kontrole, v závislosti na rozsahu projektové dokumentace (PD). Tato kontrola předmětu plnění PD pouze slouží objednateli k uvolnění příslušné části platby dle smlouvy a **v žádném případě nezbavuje zhotovitele jeho povinnosti z odpovědnosti za vady při plnění předmětu díla.** Po realizaci stavebních prací dle projektu (skončení výkonu autorského dozoru předmět díla bod 4), po předání díla bez vad a nedodělků, se zajištěním kolaudačního řízení (popř. podobné řízení), bude vyfakturován zbytek (10 % z ceny díla).

V případě, že se z důvodů nesouvisejících s prací zhotovitele zpozdí počátek stavebních prací **o více než 18 měsíců od podpisu smlouvy**, vyplatí objednatel zhotoviteli 5% z ceny díla. Zbytek (5 % z ceny díla = bod 4) bude vyplacen až po ukončení stavebních prací.

3. Oprávněně vystavená faktura - daňový doklad - musí obsahovat náležitosti daňového dokladu včetně těchto údajů:
 - a. údaje zhotovitele, obchodní jméno, sídlo, IČO, DIČ, bankovní spojení, registrační číslo v obchodním rejstříku (číslo vložky, oddíl) a údaj osvědčení o registraci k DPH,
 - b. číslo smlouvy,
 - c. číslo a název stavby (ORG), číslo a název etapy,
 - d. předmět díla,
 - e. číslo faktury,
 - f. fakturovanou částku,
 - g. datum zdanitelného plnění za fakturovanou částku,
 - h. razítko a podpis oprávněné osoby, stvrzující oprávněnost, formální a věcnou správnost faktury.
4. V případě, že faktura nebude obsahovat náležitosti daňového dokladu a údaje uvedené v bodě 3 tohoto článku, je objednatel oprávněn vrátit ji zhotoviteli k odstranění vad nebo k doplnění. V takovém případě se přeruší plynutí lhůty splatnosti a nová lhůta splatnosti začne plynout doručením opravené faktury objednateli.
5. Smluvní strany vzájemně dohodly lhůtu splatnosti jednotlivých faktur a to **30 kalendářních dní** od doručení objednateli. Faktury budou zasílány na adresu objednatele. Po předání části díla dle bodu 1) – 3) předmětu díla bude vystavena faktura ihned po provedení kontroly PD zadavatelem dle čl. VII., bod 2 smlouvy o dílo.
6. Zhotovitel je povinen účtovat DPH v zákonem stanovené výši platné v den uskutečnění zdanitelného plnění.
7. Cena díla zahrnuje veškeré náklady stavebního řízení včetně všech poplatků.

článek VIII.

ODPOVĚDNOST ZA VADY

1. Zhotovitel zodpovídá za vady dle § 2615 a následujících občanského zákoníku, jež má dílo v době předání. Pokud je tato vada jen nepodstatným porušením smlouvy, má objednatel právo buď na její odstranění, nebo na přiměřenou slevu. V případě, že je existence vady podstatným porušením smlouvy o dílo, má objednatel právo na dodání nové věci místo vadné nebo na opravu vady nebo na slevu z ceny díla, nebo na odstoupení.
2. Objednatel nemusí až do odstranění vady platit část ceny díla odhadem přiměřeně odpovídající jeho právu na slevu.
3. Pokud se objeví na díle vada až po jeho předání, odpovídá za ni zhotovitel, jen pokud vadu způsobil porušením své povinnosti.
4. Zhotovitel neodpovídá za vady díla, které byly způsobené použitím podkladů poskytnutých objednatelem, a zhotovitel při vynaložení veškerého úsilí nemohl zjistit jejich nevhodnost anebo na ně upozornil objednatele a ten na jejich použití trval.
5. Smluvní strany dohodly pro případ oprávněných vad díla, že zhotovitel je povinen vady díla bezplatně odstranit, a to do 7 dnů od uplatnění oprávněné písemné reklamace objednatelem.
6. Případnou reklamaci oprávněných vad díla uplatní objednatel bezodkladně po jejich zjištění písemnou formou.

článek IX.

SMLUVNÍ POKUTY

1. Nesplní-li zhotovitel dílčí plnění předmětu smlouvy v dohodnutém termínu, zaplatí smluvní pokutu ve výši 0,5% z celkové smluvní hodnoty díla za každý den prodlení.
2. Bude-li mít předané dílo vady dle odst. 1 článku VIII. sníží se tím cena díla o 5% za každou prokázanou vadu.
3. Neodstraní-li zhotovitel vady do 7 dnů od oprávněné reklamace, zaplatí smluvní pokutu ve výši 1.000 Kč. za každý den prodlení a každou vadu.
4. Nedodrží-li objednatel lhůtu splatnosti dílčího plnění je zhotovitel oprávněn účtovat smluvní pokutu ve výši 0,05% z fakturované částky dílčího plnění, a to za každý den prodlení.
5. Objednatel je oprávněn smluvní pokutu, případně náhradu škody, na které mu v důsledku porušení závazku zhotovitele vznikl nárok, započíst do kterékoliv úhrady, která přísluší zhotoviteli dle příslušných ustanovení smlouvy o dílo.

článek X.

ZÁRUKA

1. Záruční doba počíná běžet předáním díla zhotovitele objednateli. V takovém případě zhotovitel odpovídá za to, že dílo bude po určitou dobu způsobilé k použití pro obvyklý účel nebo že si zachová obvyklé vlastnosti.
2. **Záruční doba na dílo je 60 měsíců** ode dne předání celého díla.

článek XI.

MIMOŘÁDNÉ A NEPŘEKONATELNÉ PŘEKÁŽKY

1. Smluvní strany se osvobozují od odpovědnosti za částečné nebo úplné nesplnění smluvních závazků, jestliže by se stala mimořádná nepředvídatelná a nepřekonatelná překážka vzniklá nezávisle na jejich vůli.
2. Za mimořádné nepředvídatelné a nepřekonatelné překážky se pokládají překážky, které vznikly po uzavření této smlouvy o dílo v důsledku stranami nepředvídaných a neodvratitelných událostí, mimořádné a neodvratitelné povahy a mají bezprostřední vliv na plnění předmětu této smlouvy, jedná se především o živelné pohromy, válečné události případně opatření příslušných správních orgánů na území ČR.
3. Nastanou-li mimořádné nepředvídatelné a nepřekonatelné překážky, prodlužuje se doba plnění o dobu, po kterou budou mimořádné nepředvídatelné a nepřekonatelné překážky působit.

článek XII.

UKONČENÍ SMLOUVY

1. Práce zhotovitele, které vykazují již v průběhu provádění prokazatelné nedostatky nebo jsou prováděny v rozporu s touto smlouvou, je zhotovitel povinen nahradit bezvadným plněním. Pokud zhotovitel ve lhůtě, dohodnuté s objednatelem, takto zjištěné oprávněné nedostatky neodstraní, může objednatel od smlouvy odstoupit. Vznikne-li z těchto důvodů objednateli škoda, je zhotovitel průkazně vyčíslenou škodu povinen uhradit.
2. Jestliže objednatel v průběhu plnění předmětu smlouvy zjistí, že prokazatelně dochází k prodlení se zahájením nebo prováděním prací oproti smluvnímu ujednání z důvodů na straně zhotovitele, stanoví zhotoviteli lhůtu, do kdy má nedostatky odstranit. V případě, že

zhotovitel prokazatelně neodstraní nedostatky ve stanovené lhůtě, může objednatel od smlouvy odstoupit. Prokazatelnou škodu, která objednateli z těchto důvodů vznikne, je zhotovitel povinen uhradit.

3. V případě odstoupení od smlouvy bude zhotovitelem k datu účinnosti odstoupení vyhotoven protokol o předání nedokončeného díla.
4. Do doby vyčíslení oprávněných nároků smluvních stran a do doby dohody o vzájemném vyrovnání těchto nároků, je objednatel oprávněn zadržet veškeré fakturované a splatné platby zhotoviteli.
5. V dalším se v případě odstoupení od smlouvy postupuje dle příslušných ustanovení občanského zákoníku.
6. V případě odstoupení od smlouvy je objednatel povinen uhradit řádně zhotovenou část PD, která je pro objednatele dále použitelná, v ceně odpovídající rozsahu částečného provedení díla.
7. Objednatel si vyhrazuje právo vypovědět smlouvu bez udání důvodu s výpovědní lhůtou 2 měsíce, ode dne doručení výpovědi, druhé smluvní straně.

článek XIII.

ZVLÁŠTNÍ UJEDNÁNÍ

1. Koncepční změny vzniklé zapracováním podmínek stavebního řízení dle výsledků jednání s orgány státní správy a organizacemi pověřenými výkonem státní správy, které budou opomenuty v dokumentaci jednotlivých částí, půjdou k tíži zhotovitele (bez smluvních doplňků).
2. Cena díla (PD) pro všechny stupně projektové přípravy stavby zahrnuje vedlejší náklady a odměny za výkony potřebné pro zhotovitele PD (např. geodetické zaměření, průzkumy, mapové podklady apod.)
3. Cena díla zahrnuje správní poplatky spojené se stavebním řízením a územním řízením.
4. Zhotovitel může zpracovat a předat jednotlivé části díla před dohodnutým termínem.

článek XIV.

OSTATNÍ UJEDNÁNÍ

1. Objednatel umožní zhotoviteli přístup na stavební pozemky a do stavebních objektů za účelem plnění předmětu smlouvy.
2. Zhotovitel bude provádět dílo v souladu s platnými technickými normami, příp. jejich novelizacemi a v souladu se zákonem č. 183/2006 Sb., o územním plánování a stavebním řádu (stavební zákon), ve znění pozdějších předpisů a právními předpisy souvisejícími. Zhotovitel se bude řídit výchozími podklady objednatele, jeho pokyny, zápisy, dohodami oprávněných pracovníků smluvních stran.
3. Zhotovitel je povinen výchozí podklady, plány, před-projektovou a projektovou dokumentaci stavby archivovat způsobem dle zákona č. 499/2004 Sb., o archivnictví a spisové službě a o změně některých zákonů, ve znění pozdějších předpisů.
4. V případě, že se v průběhu získání stanovisek vyskytnou zjištění, která zhotovitel nemohl, ani při vynaložení veškeré dobré vůle, předvídat, nemají tyto skutečnosti vliv na předchozí plnění ze strany objednatele ani zhotovitele.
5. Rozpočtová dokumentace a výkazy výměr budou zpracovány v souladu s vyhláškou č. 230/2012 Sb., kterou se stanoví podrobnosti vymezení předmětu veřejné zakázky na stavební práce a rozsah soupisu stavebních prací, dodávek a služeb s výkazem výměr.

článek XV.**PROVÁDĚNÍ DÍLA**

1. Objednatel je oprávněn kontrolovat provádění díla prostřednictvím oprávněných osob určených touto smlouvou.
2. Oprávněné osoby objednatele:
ve věcech smluvních: Mgr. Soňa Fáberová, ředitelka odboru SVC MHMP
ve věcech technických: Ing. Veronika Malá, investiční specialista SVC MHMP
Mgr. Vladimíra Dvořáková, ředitelka DDM Praha 9
3. Zhotovitele při jednání s objednatelem jsou oprávněni zastupovat oprávněné osoby
ve věcech smluvních: Antonín Rais ml., jednatel
ve věcech technických: Antonín Rais ml., jednatel

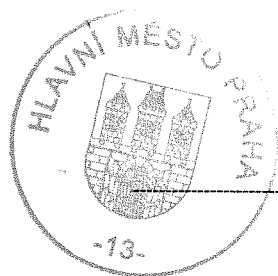
článek XVI.**LICENČNÍ UJEDNÁNÍ**

1. Zhotovitel poskytuje touto smlouvou objednateli výhradní oprávnění (licenci) k užívání předmětu plnění (díla jako celku i každé jeho části) dle jeho uvážení a dále oprávnění, aby dílo dále rozmnožoval, rozšiřoval jeho originál či rozmnoženiny, sděloval ho veřejnosti, to vše v neomezeném rozsahu, celosvětově a na dobu neurčitou. Objednatel je rovněž oprávněn k dalšímu zpracování díla a jeho úpravám a takto změněné dílo užívat bez jakéhokoli omezení.
2. Za účelem dalšího zpracování či úpravy díla je pak objednatel oprávněn na základě této smlouvy poskytnout část či celé dílo třetím osobám, a to i opakovaně. Tento souhlas udílí zhotovitel již podpisem této smlouvy.
3. Zhotovitel se zavazuje, že neposkytne jakoukoliv licenci k dílu třetí osobě a že se sám zdrží výkonu práva užít dílo jakýmkoli způsobem (s výjimkou oprávnění zhotovitele vyplývající z odstavce 5 tohoto článku).
4. Smluvní strany výslovně sjednávají, že pro účely tohoto článku se dílem rozumí i dílo nedokončené.
5. Zhotovitel je oprávněn uvádět své autorství k dílu a výlučně a pouze za účelem prezentace své osoby je oprávněn užít vhodnou prezentaci díla na své osobní webové stránce nebo osobním portfoliu. Toto oprávnění nezahrnuje udělení licence třetím osobám k užití díla či jeho části.

článek XVII.**ZÁVĚREČNÁ USTANOVENÍ**

1. Veškeré změny a doplňky smlouvy mohou být provedeny jen formou písemných dodatků, které se stávají po podpisu oběma smluvními stranami nedílnou součástí této smlouvy.
2. Vztahy mezi smluvními stranami neupravené touto smlouvou se řídí příslušnými ustanoveními občanského zákoníku a obecně platnými právními předpisy.
3. Tato smlouva je sepsána ve čtyřech vyhotoveních, objednatel obdrží tři vyhotovení a zhotovitel jedno vyhotovení.
4. Smluvní strany výslovně souhlasí s tím, aby tato smlouva byla uvedena v Centrální evidenci smluv (CES) vedené objednatelem, která je veřejně přístupná a která obsahuje údaje o smluvních stranách, číselné označení této smlouvy, datum jejího podpisu a text této smlouvy.
5. Smluvní strany prohlašují, že skutečnosti uvedené v této smlouvě nepovažují za obchodní tajemství ve smyslu § 504 občanského zákoníku a udělují svolení k jejich užití a zveřejnění bez stanovení jakýchkoli dalších podmínek.

6. Smluvní strany ve smyslu zákona č. 106/1999 Sb., o svobodném přístupu k informacím, v platném znění, berou na vědomí, že objednatel je povinným subjektem, a pro tento účel si sjednávají, že souhlasí s poskytováním veškerých informací obsažených v této smlouvě žadatelům o informace.
7. Smluvní strany prohlašují, že se s obsahem smlouvy seznámily a že všechna ujednání v ní obsažená odpovídají jejich svobodné vůli a neodporují zákonům ani dobrým mravům.
8. Smluvní strany shodně prohlašují, že tato smlouva byla uzavřena po vzájemném projednání, podle jejich pravé a svobodné vůle, určitě, vážně a srozumitelně.
9. Smlouva nabývá platnosti dnem podpisu oprávněnými zástupci smluvních stran a účinnosti po splnění níže uvedené povinnosti uveřejnění v registru smluv.
10. Smluvní strany výslovně sjednávají, že uveřejnění této smlouvy v registru smluv dle zákona č. 340/2015 Sb., o zvláštních podmínkách účinnosti některých smluv, uveřejňování těchto smluv a o registru smluv (zákon o registru smluv) zajistí hl. m. Praha.

V Praze dne 12. 12. 2018

objednatel

Mgr. Soňa Fáberová
ředitelka odboru SVC MHMP

V Praze dne 10. 12. 2018

zhotovitel

Antonín Rais
statutární zástupce společnosti

Rals Engineering Services s.r.o.
Plaská 622/3
150 00 Praha 5 - Malá Strana
IČ: 25048023

Přílohy:

- č. 1 Architektonická studie
- č. 2 Časový harmonogram



DDM PRAHA 9 - OBJEKT VSTUPNÍHO CENTRA AREÁLU

Dům dětí a mládeže Praha 9
Objekt vstupního centra areálu

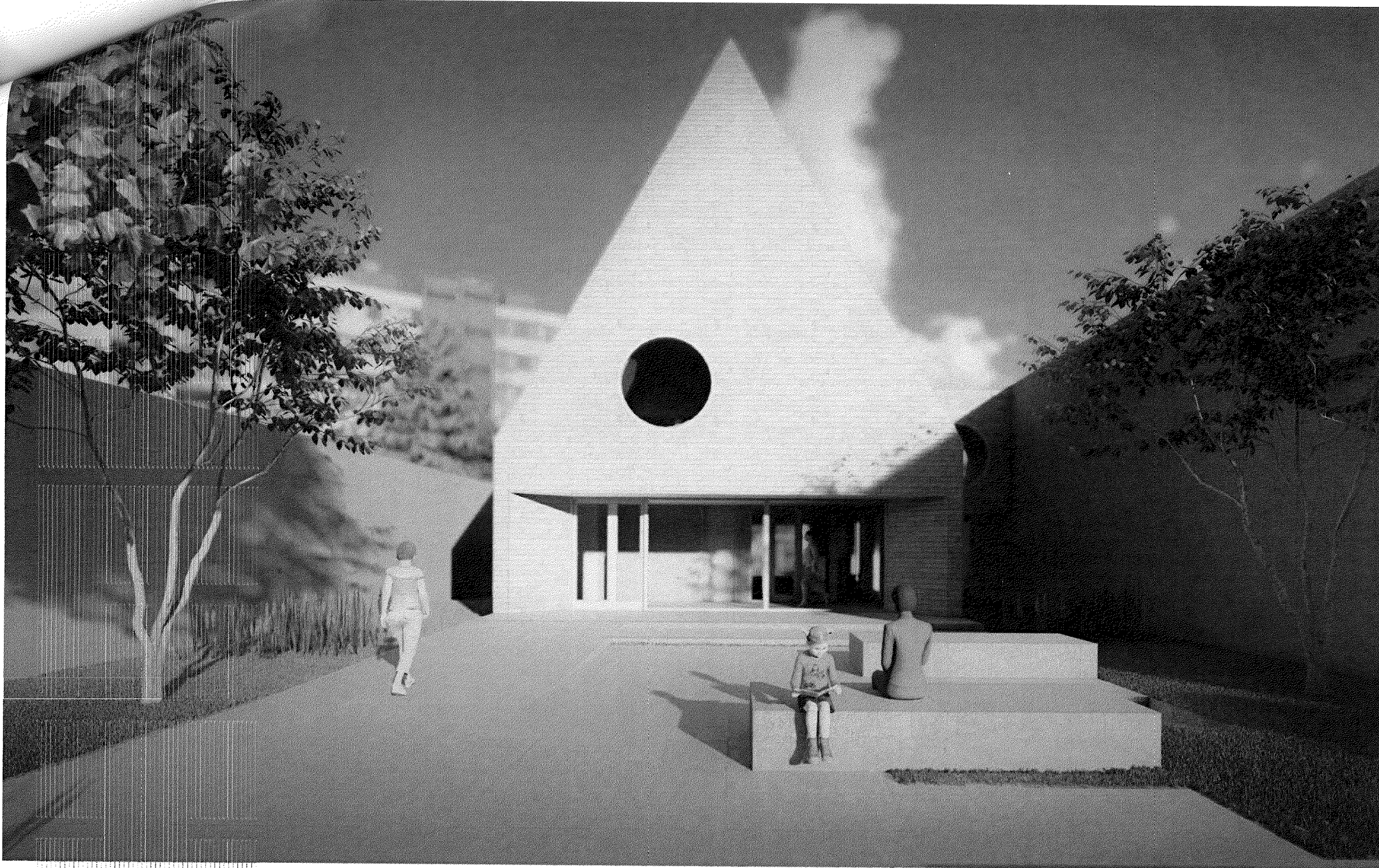
H. A. N. S. architekti
Holušická 2263/1, 148 00 Praha 4

architektonický projektant
Ing. arch. Jan Jarolímek

vedoucí projektant
Ing. arch. Jiří Vopršal

ARCHITEKTONICKÁ STUDIE

08/2018



04.17.19
Dům dětí a mládeže Praha 9
 Objekt vstupního centra areálu

04.17.19
H. A. N. S. architekti
 Holušická 2253/1, 148 00 Praha 4
 Ing. arch. Jan Jarolímek

04.17.19
 Ing. arch. Jiří Vopršal

04.17.19
ARCHITEKTONICKÁ STUDIE
 VIZUALIZACE

04.17.19
08/2018
 f

ARCHITEKTONICKÁ STUDIE
NOVOSTAVBA OBJEKTU VSTUPNÍHO CENTRA DDM
DŮM DĚTÍ A MLÁDEŽE PRAHA 9 - PROSEK
MĚSICKÁ 720 / 2, 190 00 Praha 9 - Prosek
Zástupce objednatele Mgr. Vladimíra Dvořáková
ředitelka DDM

Autor návrhu
H.A.N.S. architekti
Holušická 2253/1
148 00 Praha 4
Ing. arch. Jan Jarolímek
Ing. arch. Jiří Vopršal

Zadání

Cílem studie je objemový návrh nového vstupního centra objektu domu dětí a mládeže. Náplní objektu je centralizovat vstup do jednotlivých pavilonů, vytvořit čekací zónu pro rodiče, centrální recepci jako jeden kontrolní bod a dále přístupnou informační kancelář areálu. Doplňujícími prostory areálu jsou kancelář pro pedagogy umístěná v patře objektu a dále studijní prostor s knihovnou umístěný také na 2NP.

Umístění a tvar objektu / návrh

Návrh vytváří v centrální poloze mezi stávajícími objekty obdélný objekt se sedlovou převýšenou střechou. Objekt je situován podélnou osou stejně jako stávající objekty A,B,C. Přístup je zachován čelně do jižní štítové fasády. Zde je navrženo vstupní zádveří, na které navazuje recepce areálu. Z recepcie je přímá vazba do informační kanceláře a dále do foyer, které doplňuje schodiště do patra a napojení na stávající komunikační krček. Patro objektu je tvořeno studijní galerií nad prostorem foyer. Zde jsou navrženy stoly pro studující a knihovna. Prostor galerie navazuje spojovacím krčkem na 2NP stávajícího objektu C. Dále je do patra umístěna kancelář pro pět pedagogů. Tato je oddělena jako samostatný prostor od galerie.

Konstrukční řešení, materiálové provedení objektu

Studie předpokládá, že základní konstrukční schéma bude dřevostavba, plošně založená na základové železobetonové desce. Základová konstrukce bude překračovat středový kolektor v místě stávající otevřené chodby. Střecha chodby bude v místech připojení na objekt přerušena a nově podepřena ocelovou konstrukcí. Tato střecha bude od objektu dilatovaná. Dřevostavba bude opláštěná dřevěným pobitím. Toto bude umístěno na provětrávaný rošt. Střecha je navržena jako dvouplášťová větraná. Krytina střechy bude ocelový plech. Napojení objektu na objekt C v místě stávající lodžie bude řešeno jako samostatně stojící ocelový krček, opláštěný také dřevěným pobitím. Krček má plochou střechu.

Inženýrské sítě, technologické řešení objektu

Z hlediska stávající koncepce areálu předpokládáme, že všechna média budou napojena ze stávajících areálových přípojek. Dále bude pro vytápění objektu využito stávajícího výměníku. Připojení bude řešeno novou trasou ze stávajícího výměníku. Z hlediska větrání objektu bude stavba větrána přirozeně. Pro pobytový prostor kanceláře v 2NP bude zřízeno chlazení z důvodu trvalého pracoviště v této místnosti. Odvodnění objektu bude řešeno žlaby a svody do prostoru v zahradě. Zde bude provedeno vsakovací těleso.

Pro bezbariérovou přístupnost objektu bude na centrálním schodišti zřízena plošina pro imobilní. Tato bude obsluhovat jak nový objekt, tak bude sloužit pro 2NP stávajícího objektu C.

Závěr

Cílem návrhu je provedení centrálního vstupu do pavilonů DDM Prahy 9. Tento objekt je významný z hlediska celkového řešení areálu a zahrnuje prostory, které v tuto chvíli v areálu chybí, jedná se o zřízení čekací zóny pro rodiče, přístupné informační kanceláře v 1NP a jednoho kontrolního bodu (recepcie). Objekt je umístěn tak, že může v budoucnu zahrnovat i uzavření stávající otevřené propojovací chodby.

Z hlediska celého areálu DDM Praha 9 bude stavba významným zlepšením orientace v areálu pro rodiče a nové návštěvníky, zvýšením bezpečnosti dětí a také rozšířením prostor pro pedagogy a zřízením nové studovny.

V Praze 08/2018

Dům dětí a mládeže Praha 9
Objekt vstupního centra areálu

H. A. N. S. architekti
Holušická 2253/1, 148 00 Praha 4

Ing. arch. Jan Jarolímek
Ing. arch. Jiří Vopršal

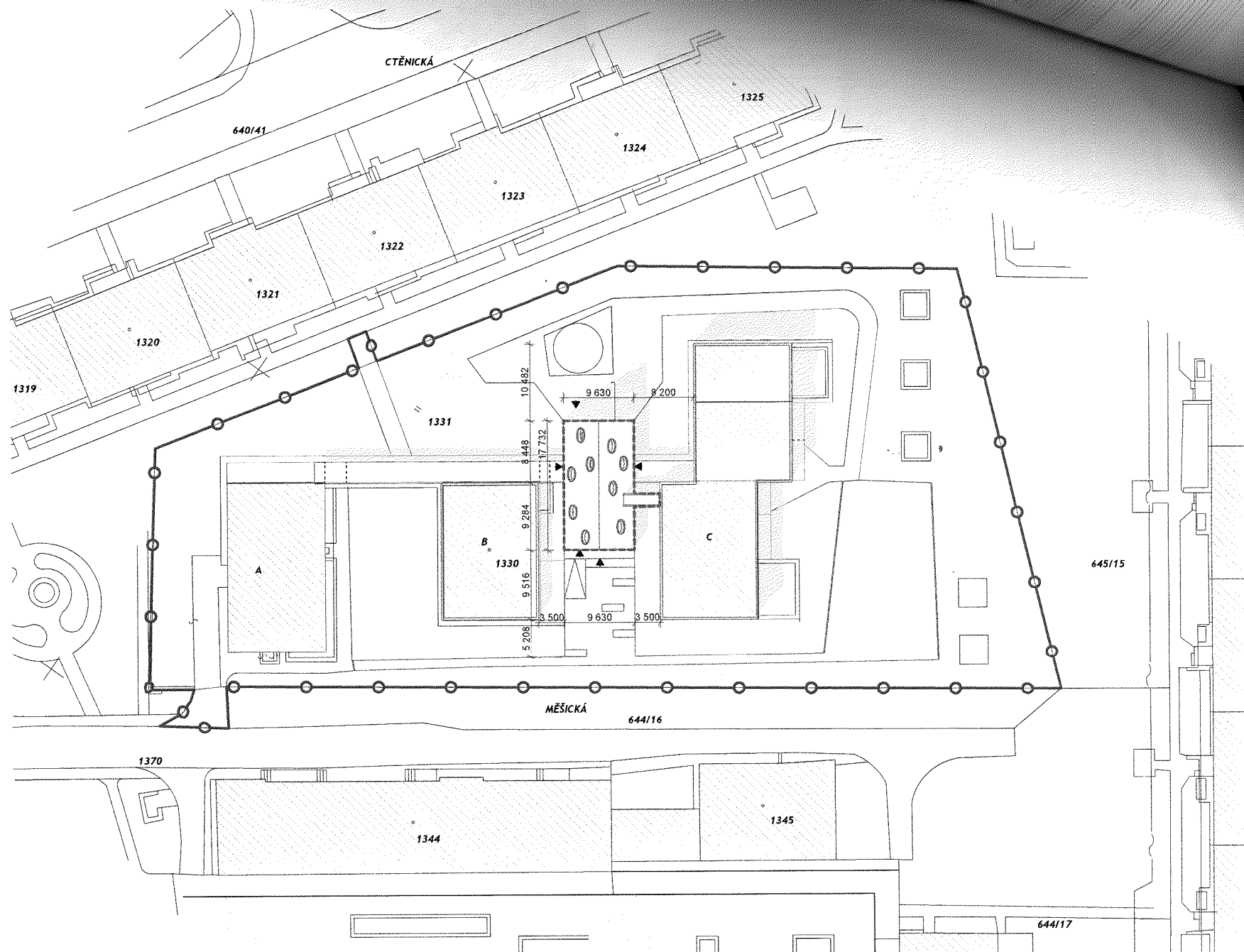
ARCHITEKTONICKÁ STUDIE

PRŮVODNÍ TEXT

08/2018

NOVOSTAVBA OBJEKTU VSTUPNÍHO CENTRA DDM PRAHA 9 - PROSEK
ODHAD INVESTIČNÍCH NÁKLADŮ

	jednotky	jednotek	cena za jednotku	cena celkem bez DPH	celkem včetně DPH
1 BOURÁNÍ KONSTRUKCÍ, PŘÍPRAVA PLOCHY PRO NOVOSTAVBU	kpl	1	75 000 Kč	75 000 Kč	90 750 Kč
2 ZEMNÍ PRÁCE	kpl	1	75 000 Kč	75 000 Kč	90 750 Kč
3 ZÁKLADOVÉ KONSTRUKCE, ZÁKLADOVÁ DESKA	kpl	1	147 200 Kč	147 200 Kč	178 112 Kč
4 SVISLÉ NOSNÉ KONSTRUKCE, NOSNÁ KONSTRUKCE STŘECHY	kpl	1	1 042 000 Kč	1 042 000 Kč	1 260 820 Kč
5 VODOROVNÉ NOSNÉ KONSTRUKCE	kpl	1	941 000 Kč	941 000 Kč	1 138 610 Kč
6 OCELOVÁ KONSTRUKCE PROPOJOVACÍHO KRČKU DO OBJEKTU C	kpl	1	157 000 Kč	157 000 Kč	189 970 Kč
7 STAVEBNÍ ÚPRAVY ZASTŘEŠENÍ STÁVAJÍCÍ CHODBY - PODEPŘENÍ, ODSTRANĚNÍ	kpl	1	35 000 Kč	35 000 Kč	42 350 Kč
8 VÝPLNĚ OTVORŮ OKNA	kpl	1	425 000 Kč	425 000 Kč	514 250 Kč
9 VÝPLNĚ OTVORŮ DVEŘE	kpl	1	82 000 Kč	82 000 Kč	99 220 Kč
10 VÝPLNĚ OTVORŮ - SVĚTLÍKY	kpl	1	115 000 Kč	115 000 Kč	139 150 Kč
11 TEPELNÉ IZOLACE A HYDROIZOLACE - KONSTRUKCE SVISLÉ A STŘECHA	m ²	624	810 Kč	505 440 Kč	611 582 Kč
12 TEPELNÉ IZOLACE A HYDROIZOLACE - KONSTRUKCE VODOROVNÉ - PODLAHA	m ²	200	810 Kč	162 000 Kč	196 020 Kč
13 OPLÁŠTĚNÍ OBJEKTU - POBITÍ MODŘINOVÝMI LATĚMI	m ²	216	620 Kč	133 920 Kč	162 043 Kč
14 STŘEŠNÍ KRYTINA - LAKOVANÝ PLECH, LEMOVACÍ PRVKY, PROSTUPY	m ²	310	550 Kč	170 500 Kč	206 305 Kč
15 ÚPRAVY POVRCHŮ VNITŘNÍ - SDK PŘÍŠKY, PODHLEDY	m ²	500	820 Kč	410 000 Kč	496 100 Kč
16 ELEKTROINSTALACE SILNOPROUD	kpl	1	120 000 Kč	120 000 Kč	145 200 Kč
17 ELEKTROINSTALACE SLABOPROUD, JEN PASIVNÍ PRVKY	kpl	1	45 000 Kč	45 000 Kč	54 450 Kč
18 VYTÁPĚNÍ OBJEKTU - TĚLESA, PŘIPOJENÍ NA VÝMĚNÍK	kpl	1	120 000 Kč	120 000 Kč	145 200 Kč
19 ROZVOD STUDENÉ VODY V OBJEKTU	kpl	1	50 000 Kč	50 000 Kč	60 500 Kč
20 ROZVOD TEPLÉ VODY V OBJEKTU, ZAŘÍZOVACÍ PŘEDMĚTY	kpl	1	50 000 Kč	50 000 Kč	60 500 Kč
21 PROVEDENÍ DEŠŤOVÉ KANALIZACE - PŘIPOJENÍ NA STÁVAJÍCÍ ROZVOD	kpl	1	50 000 Kč	50 000 Kč	60 500 Kč
22 PROVEDENÍ NÁŠLAPNÝCH VRSTEV - PODLAHY	m ²	260	550 Kč	143 000 Kč	173 030 Kč
23 PROVEDENÍ OBKLADU V SOCIÁLNÍM ZÁZEMÍ	m ²	100	550 Kč	55 000 Kč	66 550 Kč
24 VÝMALBA A NÁTĚRY	kpl	1	100 000 Kč	100 000 Kč	121 000 Kč
25 ZÁMEČNICKÉ KONSTRUKCE, SCHODIŠTĚ A ZÁBRADLÍ	kpl	1	250 000 Kč	250 000 Kč	302 500 Kč
26 PŘIPOJENÍ NA STÁVAJÍCÍ CHODBU, ÚPRAVA NÁPOJENÍ	kpl	1	30 000 Kč	30 000 Kč	36 300 Kč
27 SADOVÉ ÚPRAVY A DOKONČOVACÍ PRÁCE, VÝRSEV TRÁVNÍKU	kpl	1	15 000 Kč	15 000 Kč	18 150 Kč
ODHAD CELKOVÝCH NÁKLADŮ BEZ DPH				5 504 060 Kč	
DPH 21%				1 155 853 Kč	
ODHAD CELKOVÝCH NÁKLADŮ VČETNĚ DPH					6 659 913 Kč



Dům dětí a mládeže Praha 9
Objekt vstupního centra areálu

H. A. N. S. architekti
Holušická 2253/1, 146 00 Praha 4

Ing. arch. Jan Jarolímek
Ing. arch. Jiří Vopršal

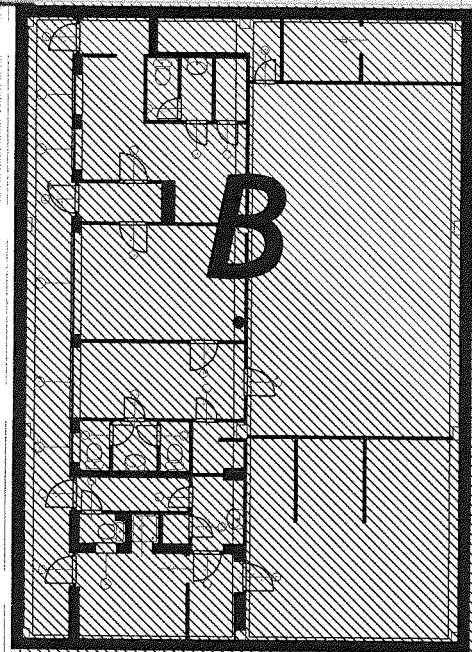
ARCHITEKTONICKÁ STUDIE

SITUACE

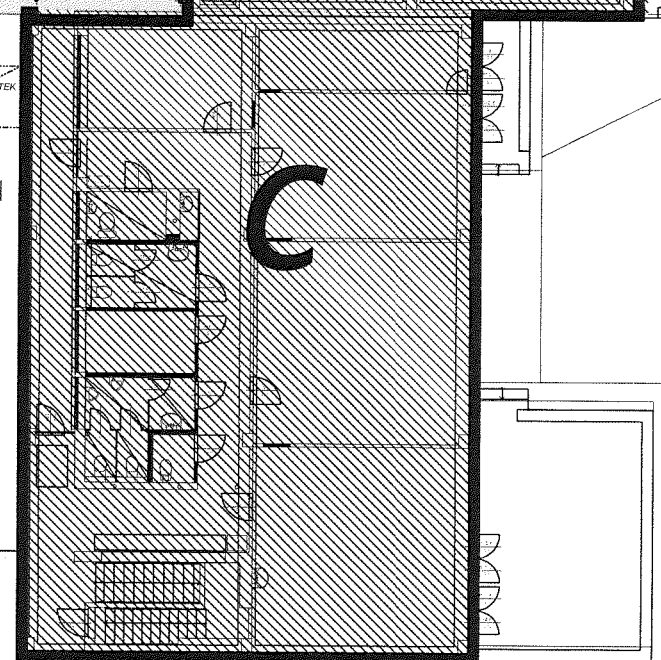
09/2018

1:500

Tabulka místností 1.NP		
Č.	Název místnosti	Plocha (m ²)
1.01	ZÁDVEŘÍ	19,71
1.02	RECEPCE	24,31
1.03	FOYER	39,58
1.04	KANCELÁŘ	16,65
1.05	INV. WC	5,79
1.06	ÚKLID / TECH. M.	4,40
1.07	CHODBA / SCHODIŠTĚ	29,24
		139,87 m ²



Dům dětí a mládeže Praha 9
Objekt vstupního centra areálu



ARCHITEKTONICKÁ STUDIE

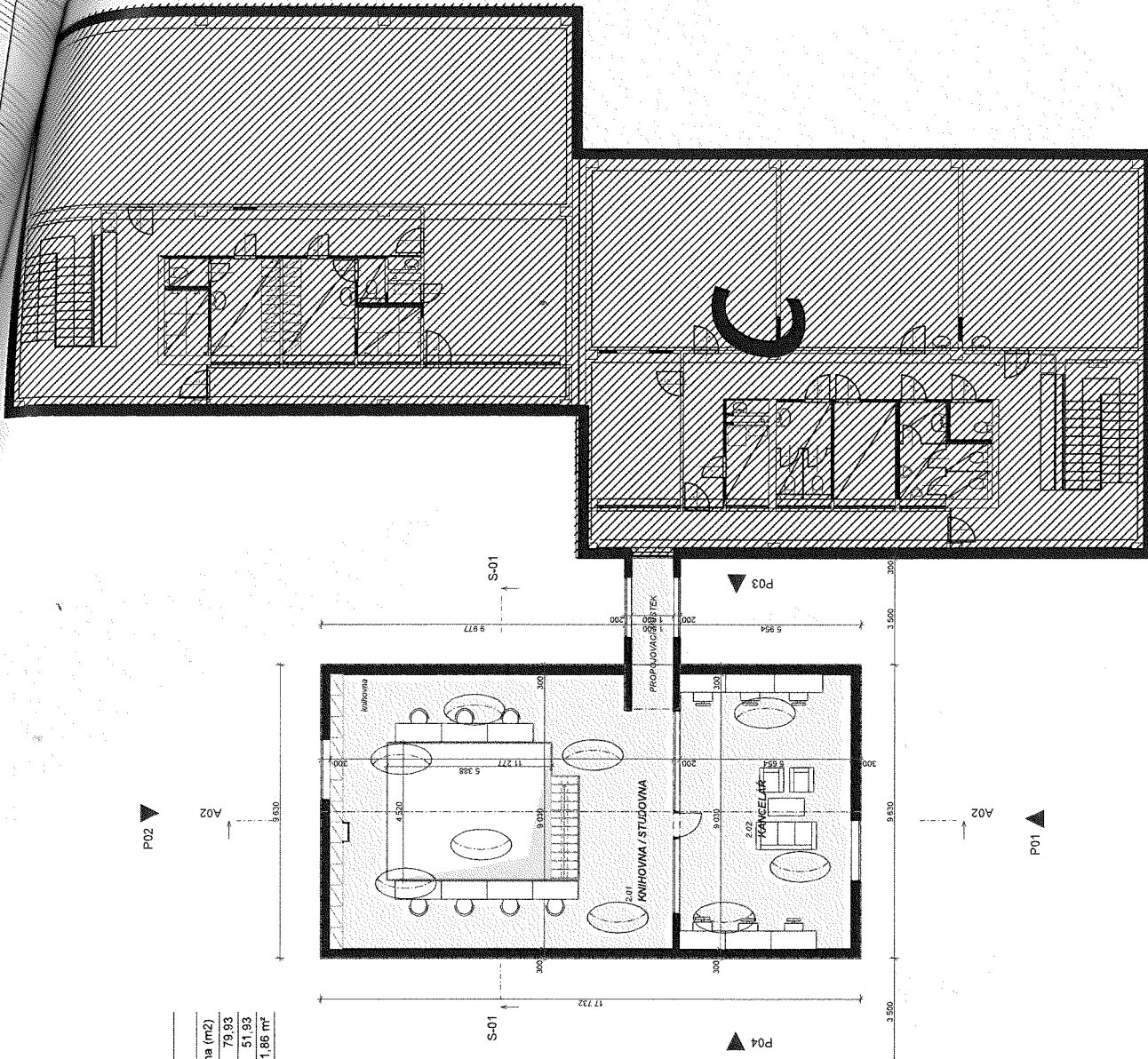
PŮDORYS 1.NP

08/2018

1:100

Ing. arch. Jiří Vopršal

Tabulka místnosti 2.NP		
Č.	Název místnosti	Plocha (m2)
2.01	KNIHOVNA / STUDOVNA	79,93
2.02	KANCELAR	51,93
		131,86 m²



Dům dětí a mládeže Praha 9
Objekt vstupního centra areálu

H. A. N. S. architekti
Holušická 2253/1, 148 00 Praha 4

Ing. arch. Jan Jarolímek
Ing. arch. Jiří Vopršal

ARCHITEKTONICKÁ STUDIE

PŮDORYS 2.NP

06/2018

1:100



Dům dětí a mládeže Praha 9
Objekt vstupního centra areálu

H. A. N. S. architekti
Holušická 2253/1, 148 00 Praha 4

Ing. arch. Jan Jarolímek

Ing. arch. Jiří Vopršal

ARCHITEKTONICKÁ STUDIE

VIZUALIZACE

08/2018



Dům dětí a mládeže Praha 9
Objekt vstupního centra areálu

H.A.N.S. architekti
Hodulická 2253/1, 148 00 Praha 4

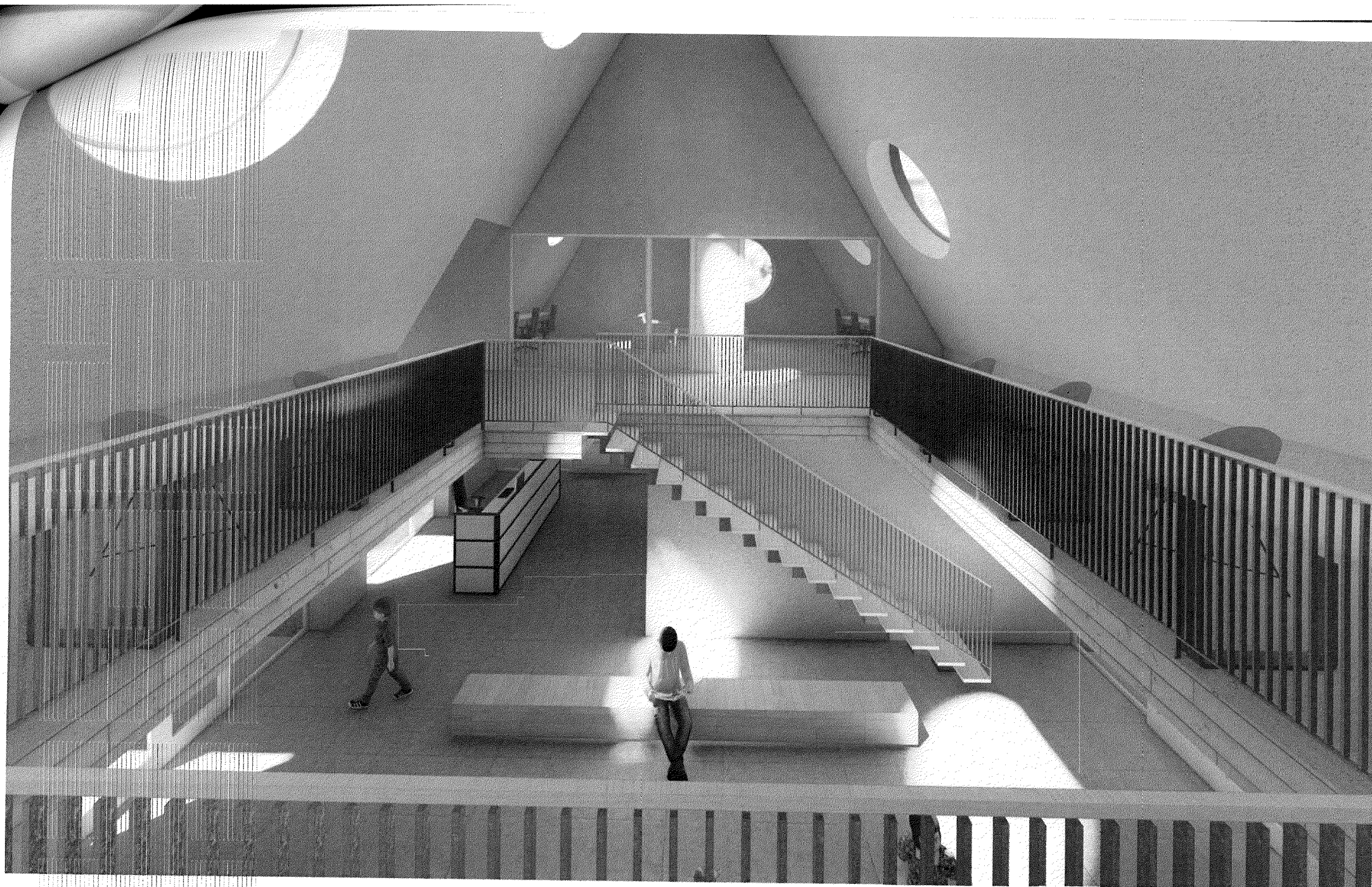
Ing. arch. Jan Jerolímek

Ing. arch. Jiří Vopršal

ARCHITEKTONICKÁ STUDIE

VIZUALIZACE

08/2018



místo
Dům dětí a mládeže Praha 9
 Objekt vstupního centra areálu

architekti
H. A. N. S. architekti
 Holušická 2253/1, 148 00 Praha 4

vedoucí architekt
 Ing. arch. Jan Jarolímek

spolupracovník
 Ing. arch. Jiří Vopršal

projektová kancelář
ARCHITEKTONICKÁ STUDIE

číslo
08/2018



Dům dětí a mládeže Praha 9
Objekt vstupního centra areálu

H. A. N. S. architekti
Holubská 2253/1, 148 00 Praha 4

Ing. arch. Jan Jarošínek

Ing. arch. Jiří Vopršal

ARCHITEKTONICKÁ STUDIE

PUDOVYS 1.NP

08/2018

Časový harmonogram

Vážení,

Zasíláme Vám Harmonogram prací na zajištění inženýrských činností – projekčních prací na akci „DDM Praha 9 – propojení pavilonů B a C Prosek“.

Harmonogram prací

1	Podpis smlouvy	
2	Zaměření stavby a provedení ostatních průzkumů	Do 15 dnů od podpisu smlouvy
3	Zpracování stavební části PD pro SP ke kontrole	Do 15 dnů od získání průzkumů
4	Zpracování připomínek	Do 5 dnů od schválení stavební části
5	Zpracování profesních částí PD pro SP ke kontrole	Do 15 dnů od zpracování připomínek ke stavební části
6	Zpracování připomínek	Do 5 dnů od schválení profesí
7	Zahájení jednání s DOSS	Do 20 dnů od podpisu smlouvy
8	Zpracování požadavků DOSS	do 7 dnů od získání vyjádření DOSS
9	Podání žádosti o vydání společného ÚR a SP na stavební úřad	Do 75 dnů od podpisu smlouvy
10	Předání projektové dokumentace pro SP	Do 7 dnů od podání žádosti na stavební úřad
11	Zastupování ve stavebním řízení	Po celou dobu realizace projektu
12	Předání stavebního povolení	Dle rychlosti stavebního úřadu
13	Předání dokumentace pro provedení stavby	Do 30 od vydání stavebního povolení

S pozdravem.



Rais Engineering Services s.r.o.
Plaská 622/3
150 00 Praha 5 - Malá Strana
IČ: 25048023

.....
Antonín Rais – jednatel
T: +420 774 564 563
E: rais@raisant.cz

A: Plaská 622/3, 150 00 Praha 5 – Malá Strana
IČo: 25 048 023 / Č.ú.: 2600198945/2010 / Web: raisant.cz