



Krajský úřad, Velká Hradební 3118/48, 400 02 Ústí nad Labem
Odbor investiční

Datum: 16. 1. 2019
JID:
Číslo jednací: VZ-INV-153/INV/2018
Vyřizuje/linka: Ing. Tomáš Pajchl / 564
E-mail: pajchl.t@kr-ustecky.cz

Vysvětlení/Změna/Doplnění zadávací dokumentace č. 4 k veřejné zakázce na stavební práce s názvem „Střední škola stavební Teplice-dostavba areálu-I.etapa-2.část“ zadávané v otevřeném řízení.

Vážení dodavatelé,

poskytujeme Vám Vysvětlení/Změnu/Doplnění zadávací dokumentace ve smyslu § 98 a 99 zákona č. 134/2016 Sb., o zadávání veřejných zakázek (dále jen „zákon“), ve znění pozdějších předpisů.

Dne 11. 1. 2019 zadavatel obdržel prostřednictvím elektronického nástroje dotazy od dodavatele v tomto znění:

Dotaz č. 1

V zadávacím rozpočtu „VZ_VV_1_R01 - Střední škola stavební Teplice - dostavba areálu školy - I. Etapa - 2. část [zadání]“ na listu „14.1 – SO 09.1 – architekt...“ je položka č. 457 (19600.R01 - větrací mřížka dveřní hliníková s podélnými otvory 80x400 mm) o výměře 6,000 kusů. Ve výpisu dveří v PD je uvedeno v poznámce, že u ozn. 1 bude 3x větrací mřížka a u ozn. 1a také 3x větrací mřížka. Dále je ale v popisu ozn. 1a uvedeno „Jako 1, ale protipožární a bez větrací mřížky“.

Vysvětlí zadavatel ten rozpor mezi popisem a poznámkou u dveří ozn. 1a?

Dotaz č. 2

V zadávacím rozpočtu „VZ_VV_1_R01 - Střední škola stavební Teplice - dostavba areálu školy - I. Etapa - 2. část [zadání]“ na listu „14.1 – SO 09.1 – architekt...“ jsou materiálové položky č. 454 (54917265.R1 - samozavírač dveří hydraulický) o výměře 21,000 kusů a č. 455 (54917265.R2 - samozavírač dveří hydraulický s koordinací zavírání křídel ve správném pořadí) o výměře 12,000 kusů, což součtově odpovídá montážní položce č. 453 (766660717 - Montáž dveřních doplňků samozavírače na zárubeň ocelovou) o výměře 33,000 kusů. Ve výpisu dveří v PD je uveden samozavírač u dveří s ozn. 2a (1 kus), 3a (5 kusů) 5 (3 kusy), 7c (2x 2 kusy), 8a (1 kus), 9a (4 kusy), 11a (1x 2 kusy), 12a (2x 2 kusy), 12b (1x 2 kusy), 19 (1 kus), 20 (2x 2 kusy pro posuvné dveře) a 21 (1x 2 kusy), což je dohromady také 33 kusů, ale dvoukřídlých dveří s požadavkem na samozavírač na obě křídla, pomineme-li posuvné dve-

ře, je 7 kusů, což je 14 samozavíračů (7c = 2x 2 kusy, 11a = 1x 2 kusy, 12a = 2x 2 kusy, 12b = 1x 2 kusy, 21 = 1x 2 kusy).

U ozn. dveří 8a je požadován jen 1 samozavírač?

U kterých dvoukřídlých dveří je požadován samozavírač s koordinací zavírání křídel ve správném pořadí?

Je u dveří ozn. 20 požadován také samozavírač s koordinací zavírání křídel ve správném pořadí?

Dotaz č. 3

V zadávacím rozpočtu „VZ_VV_1_R01 - Střední škola stavební Teplice - dostavba areálu školy - I. Etapa - 2. část [zadání]“ na listu „14.1 – SO 09.1 – architekt...“ je materiálová položka č. 460 (54926043 - zámek stavební zadlabací vložkový 24026 s převodem L HB) o výměře 65,000 kusů, což odpovídá výměrám položek č. 459 (766660722 - Montáž dveřních doplňků dveřního kování zámku) a č. 461 (54914620 - kování vrchní dveřní klika včetně rozet a montážního materiálu R PZ nerez PK), které jsou také 65,000 kusů. Ve výpisu dveří v PD jsou ale u některých dveří (např. u ozn. 1 a 1a) požadována kování s WC olivami, pro které ale zámek s vložkou nelze použít, pro ně je nutno použití jiného speciálního zámku. Obdobné je to i v zadávacím rozpočtu „VZ_VV_1_R01 - Střední škola stavební Teplice - dostavba areálu školy - I. Etapa - 2. část [zadání]“ na listu „15.1 – SO 11.1 – architekt...“ s položkami č. 403, 404 a 405.

Opravit zadavatel rozpočet tak, že doplní do rozpočtu položku pro zámek ke kování s WC olivou a položku pro vrchní kování s WC olivou, a upraví množství výměr u položek č. 460 a 461 na listu „14.1 – SO 09.1 – architekt...“ a u položek č. 404 a 405 na listu „15.1 – SO 11.1 – architekt...“?

Dotaz č. 4

Ve výpisu dveří v PD pro SO 09 je u ozn. 1 je v kolonce kování uvedeno 3x zámek a 2x WC oliva, ale celkový počet kusů těchto dveří je 8. Obdobná nesrovnalost je i u dveří s ozn. 1a, kde je pro celkový počet kusů 3 požadováno 3x zámek a 2x WC oliva.

Upraví a upřesní zadavatel u všech dveří správné počty kování se zámkem a s WC olivami?

Dotaz č. 5

Ve výpisu dveří v PD pro SO 09 je u ozn. 5 je v kolonce kování uvedeno 2x zámek, ale celkový počet kusů těchto dveří je 4. Obdobná nesrovnalost je i u dveří s ozn. 6, kde je pro celkový počet kusů 12 uvedeno v kolonce kování jen 4x zámek.

Vysvětlí zadavatel ten rozpor a uvede u všech dveří správné počty zámků?

Dotaz č. 6

V zadávacím rozpočtu „VZ_VV_1_R01 - Střední škola stavební Teplice - dostavba areálu školy - I. Etapa - 2. část [zadání]“ na listu „14.1 – SO 09.1 – architekt...“ je materiálová položka č. 460 (54926043 - zámek stavební zadlabací vložkový 24026 s převodem L HB) o výměře 65,000 kusů. Ve výpisu dveří je v kolonce kování ale u všech dveří uveden požadavek na zámek bez bližšího upřesnění, jestli se jedná o zámek fabkový nebo dozický. Obdobné je to i na listu „15.1 – SO 11.1 – architekt...“ s materiálovou položkou č. 404.

Opravdu požaduje zadavatel u všech dveří zámek fabkový (kromě dveří s kováním s WC olivou)?

Dotaz č. 7

V zadávacím rozpočtu „VZ_VV_1_R01 - Střední škola stavební Teplice - dostavba areálu školy - I. Etapa - 2. část [zadání]“ na listu „14.1 – SO 09.1 – architekt...“ jsou montážní položky č. 469 (766695213 - Montáž ostatních truhlářských konstrukcí prahů dveří jednokřídlových, šířky přes 100 mm) o výměře 19,000 kusů a č. 473 (766695233 - Montáž ostatních truhlářských konstrukcí prahů dveří dvoukřídlových, šířky přes 100 mm) o výměře 1,000 kus, se kterými souvisí materiálové položky č. 470 (61187421 - práh dvevní dřevěný bukový tl 2cm dl 92cm š 12,5cm) o výměře 17,000 kusů, č. 471 (61187421.R01 - práh dvevní dřevěný bukový tl 2cm dl 92cm š 20cm) o výměře 1,000 kus a č. 472 (61187401 - práh dvevní dřevěný bukový tl 2cm dl 82cm š 12,5cm) o výměře 1,000 kus, respektive č. 474 (61187261 - práh dvevní dřevěný dubový tl 2cm dl 167cm š 12,5cm) o výměře 1,000 kus, bez bližší specifikace, ke kterým dveřím (k jakému ozn. dveří) kolik kusů jakých prahů patří.

Upřesní zadavatel, ke kterým dveřím (jakého ozn.) kolik kusů jakých prahů patří?

Dotaz č. 8

V zadávacím rozpočtu „VZ_VV_1_R01 - Střední škola stavební Teplice - dostavba areálu školy - I. Etapa - 2. část [zadání]“ na listu „15.1 – SO 11.1 – architekt...“ je montážní položka č. 415 (766695213 - Montáž ostatních truhlářských konstrukcí prahů dveří jednokřídlových, šířky přes 100 mm) o výměře 7,000 kusů, se kterou souvisí materiálové položky č. 416 (61187421 - práh dvevní dřevěný bukový tl 2cm dl 92cm š 12,5cm) o výměře 6,000 kusů a č. 417 (61187421.1 - práh dvevní dřevěný bukový tl 2cm dl 92cm š 20cm) o výměře 1,000 kus, bez bližší specifikace, ke kterým dveřím (k jakému ozn. dveří) kolik kusů jakých prahů patří.

Upřesní zadavatel, ke kterým dveřím (jakého ozn.) kolik kusů jakých prahů patří?

Dotaz č. 9

Ve výpisu dveří v PD pro SO 11 jsou pod ozn. 14 dřevěné vnitřní dveře dvoukřídlové hladké plné s proskleným nadsvětlíkem 1600x1970+900. Ve sloupci kování nemají uveden samozavírač a není s ním počítáno ani v zadávacím rozpočtu. Obdobně není uveden ani samozavírač u dveří ozn. 16.

Opravdu nebudou mít tyto dveře samozavírače?

Dotaz č. 10

Ve výpisu dveří v PD pro SO 11 u dveří ozn. 3 je v popisu uveden samozavírač, ale není uveden v kolonce kování. Zřejmě i proto nejsou samozavírače pro 6 kusů těchto dveří započteny v počtu samozavíračů v zadávacím rozpočtu „VZ_VV_1_R01 - Střední škola stavební Teplice - dostavba areálu školy - I. Etapa - 2. část [zadání]“ na listu „15.1 – SO 11.1 – architekt...“ v montážní položce č. 396 (766660717 - Montáž dvevních doplňků samozavírače na zárubeň ocelovou) o výměře 30,000 kusů a materiálové položce č. 397 (54917265.R1 - samozavírač dveří hydraulický) o výměře 6,000 kusů. Ve výpisu dveří je totiž celkem 36 kusů samozavíračů (6x u dvří ozn. 3, 2x u ozn. 5a, 6x u ozn. 7, 4x u ozn. 7a, 4x u ozn. 7b, 6x u ozn. 8, 4x u ozn. 8a, 1x u ozn. 9a, 1x u ozn. 9b, 1x u ozn. 15, a 1x u ozn. 19).

Opraví zadavatel zadávací rozpočet?

Dotaz č. 11

Ve výpisu dveří v PD pro SO 11 u dveří ozn. 2 je v poznámce uvedena 20x větrací mřížka. Tento počet je i v zadávacím rozpočtu „VZ_VV_1_R01 - Střední škola stavební Teplice - dostavba areálu školy - I. Etapa - 2. část [zadání]“ na listu „15.1 – SO 11.1 – architekt...“ v materiálové položce č. 401 (19600.R02 - větrací mřížka dvevní hliníková s podélnými otvo-

ry 80x500 mm) a započten i ve výměře položky č. 399 (766660720 - Montáž dveřních doplňků větrací mřížky s vyříznutím otvoru). Celkový počet dveří s ozn. č. 2 je ale jen 17 (16+1).

Vysvětlí zadavatel ten rozpor v počtu dveří a mřížek?

Dotaz č. 12

V zadávacím rozpočtu „VZ_VV_1_R01 - Střední škola stavební Teplice - dostavba areálu školy - I. Etapa - 2. část [zadání]“ na listu „14.1 – SO 09.1 – architekt...“ je montážní položka č. 407 (764002413 - Montáž strukturní oddělovací rohože jakékoli rš) o výměře 333,378 m² a na listu „15.1 - SO 11.1 – architekt...“ je stejná montážní položka č. 355 (764002413 - Montáž strukturní oddělovací rohože jakékoli rš) o výměře 73,440 m. Pro položku s kódem 764002413 je v ÚRS měrná jednotka „m“.

Vysvětlí zadavatel, proč v zadávacím rozpočtu je stejná položka s různými měrnými jednotkami?

Dotaz č. 13

V zadávacím rozpočtu „VZ_VV_1_R01 - Střední škola stavební Teplice - dostavba areálu školy - I. Etapa - 2. část [zadání]“ na listu „14.4 – SO 09.4 – vzduchot...“ je položka č. 78 (4.01 - Montáž stříkací kabiny (dodávka vlastní kabiny je součástí dodávky technologie), přívod a odvod vzduchu bude upřesněn dle skutečné stříkací kabiny) o výměře 1,000 kus.

Protože tato kabina není součástí rozpočtu a nejsou k ní známy žádné bližší informace, tedy přesný rozsah prací, určí zadavatel jednotnou předpokládanou cenu této položky pro všechny soutěžící, aby byly zaručeny pro všechny stejné soutěžní podmínky?

Dotaz č. 14

Ve výpisu truhlářských výrobků v PD pro SO 09 je uvedeno, že prahy mají být z tvrdého dřeva. V zadávacím rozpočtu „VZ_VV_1_R01 - Střední škola stavební Teplice - dostavba areálu školy - I. Etapa - 2. část [zadání]“ na listu „14.1 – SO 09.1 – architekt...“ jsou materiálové položky pro prahy č. 470, 471 a 472 s popisem, že se jedná o bukové prahy, a materiálová položka č. 474, která má v popisu uvedeno „práh dveřní dřevěný dubový“.

Opravdu požaduje zadavatel v položce č. 474 na listu „14.1 – SO 09.1 – architekt...“ práh dubový a v položkách č. 470, 471 a 472 na stejném listu prahy bukové stejně jako na listu „15.1 - SO 11.1 – architekt...“ v položkách č. 416 a 417 nebo specifikace těch prahů vznikla jen díky položkám v ceníku ÚRS?

Dotaz č. 15

V technické zprávě statiky ve složce „Výkresová část“ pro SO 09 je na straně 4 v bodu 3.4 uvedeno, že dřívky pilot jsou ovlivněny agresivní podzemní vodou, a proto budou provedeny z betonu třídy trvanlivosti XA3 (pro SO 11 technická zpráva v PD chybí). Naproti tomu ve statické v souboru „str. 1-22“ ve složce „Statický výpočet“ je uvedeno v bodu 3.4 na stránce 4, že piloty jsou ovlivněny agresivní podzemní vodou, a proto budou provedeny z betonu třídy trvanlivosti XA1 (pro SO 11 v souboru „str 1-29“ uvedeno XA3). V Technické zprávě „Arch. a stav. tech. řešení“ pro SO 11 je uvedeno v bodu d3 na straně 5, že bude použito na piloty předepsané třídy betonu (Technická zpráva „Arch. a stav. tech. řešení“ pro SO 09 v PD chybí). V zadávacím rozpočtu na listu „14.1 – SO 09.1 – architekt...“ je v položkách č. 22 a 24 v popisu uveden beton třídy XF3 (obdobně u položek č. 27 a 29 na listu „15.1 – SO 11.1 – architekt...“).

Vysvětlí zadavatel ten rozdíl v třídách betonu pro výplň pilot a případně upraví zadávací rozpočet tak, aby třída betonu souhlasila s PD?

Dotaz č. 16

V zadávacím rozpočtu „VZ_VV_1_R01 - Střední škola stavební Teplice - dostavba areálu školy - I. Etapa - 2. část [zadání]“ na listu „14.1 – SO 09.1 – architekt...“ jsou materiálové položky č. 22 a 24 a na listu „15.1 – SO 11.1 – architekt...“ položky č. 27 a 29 pro dodávku betonu pro piloty s požadavkem na „beton třídy C 35/45 XF3 kamenivo frakce 0/22“.

Opravdu je požadován beton tak vysoké pevnostní třídy C 35/45, protože podle subdodavatele je tak vysoká pevnostní třída betonu pilot nevhodná s ohledem na vznik tepla při zrání betonu (čím vyšší třída, tím větší teplo), takže může dojít s ohledem na možný nedostatek vody k popraskání betonu pilot.

Vysvětlí zadavatel, z jakého důvodu požaduje tak vysokou pevnostní třídu betonu C35/45?

Dotaz č. 17

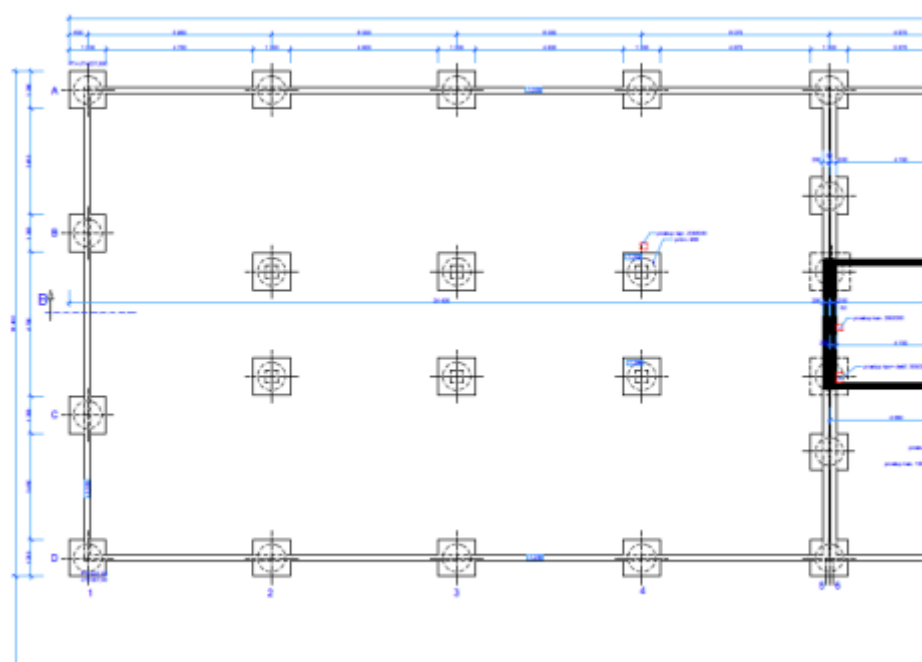
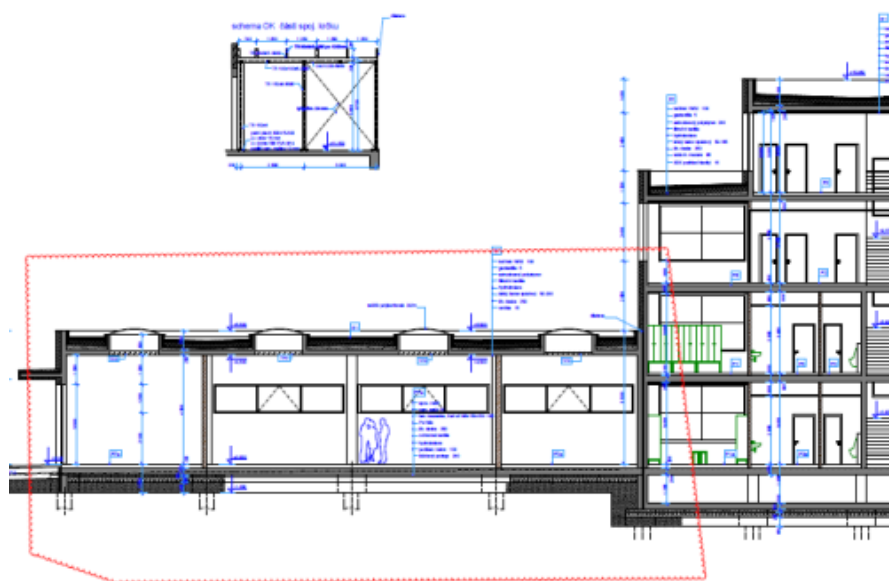
V PD pro SO 09 a SO 11 ve složkách „Výkresová část“ pro statiku jsou výkresy pilot, ze kterých je patrné i osazení výztuže do pilot (např. výkres „K-09.04.06 – Výkres pilot – P1“).

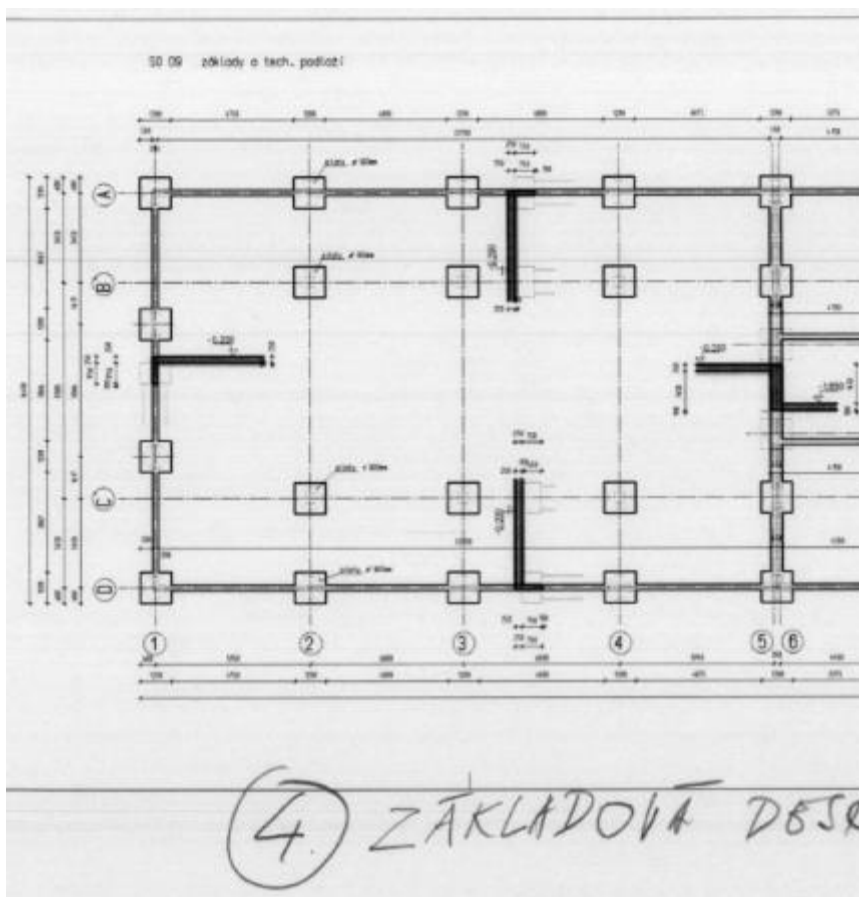
Podle tohoto výkresu je patrné, že svislé nosné pruty mají nahoře ohnuté konce délky 190 mm. Navržené armokoše pilot ale takto nelze realizovat, protože průměr armokošů je 964 mm, takže výztuž nahoře dosahuje průměru 1344 mm ($964 + 190 \cdot 2$), ale vnitřní průměr zápažnice je jen 1200 mm, takže zápažnice nebude moci být vytažena, jak je požadováno v zadávacím rozpočtu „VZ_VV_1_R01 - Střední škola stavební Teplice - dostavba areálu školy - I. Etapa - 2. část [zadání]“ v položce č. 20 na listu „14.1 – SO 09.1 – architekt...“ a č. 25 na listu „15.1 – SO 11.1 – architekt...“ bez toho, aby byla výztuž nějak upravována (např. ohnutím a zpětným narovnáním popř. ohnutá část odřezána a pruty nastaveny příložkami s požadovaným pravoúhlým ohnutím dl. 190 mm).

Upřesní zadavatel způsob, jakým mají být vrty odpaženy, a podle toho případně opraví výkresy a upraví výměry výztuže pilot?

Dotaz č. 18

V PD jsou na výkresu „001 SO 09 Zákl. +tech.podlaží“ ve složce „SO 09 Arch. a stav. tech. řešení“ a na výkresu „K-09.04.01.“ ve složce „Statika“ a podsložce „Výkresová část“ vnitřní piloty v levé části zakresleny jinde než na výkresu ze Statického výpočtu na str. 36 (14/54) z dokumentu „str23-76“.





Vysvětlí zadavatel ten rozdíl a upřesní, jestli to rozdílné umístění pilot na výkresech nemá nějaký vliv na vlastní piloty a případně statiku celého objektu?

Dotaz č. 19

Na výkresu ze Statického výpočtu pro SO 09 na str. 42 (20/54) z dokumentu „str23-76“ jsou u v předešlém bodě zmiňovaných pilot v místě jednopatrové části budovy reakce do pilot vyšší než pod pětipatrovou částí (např. u třetí piloty zleva a druhé se shora je P_z 1145,505 a oproti tomu u piloty deváté zleva a druhé se shora je P_z jen 387,477 – obrázek je otočen o 90° vlevo), což se nám jeví jako zvláštní.

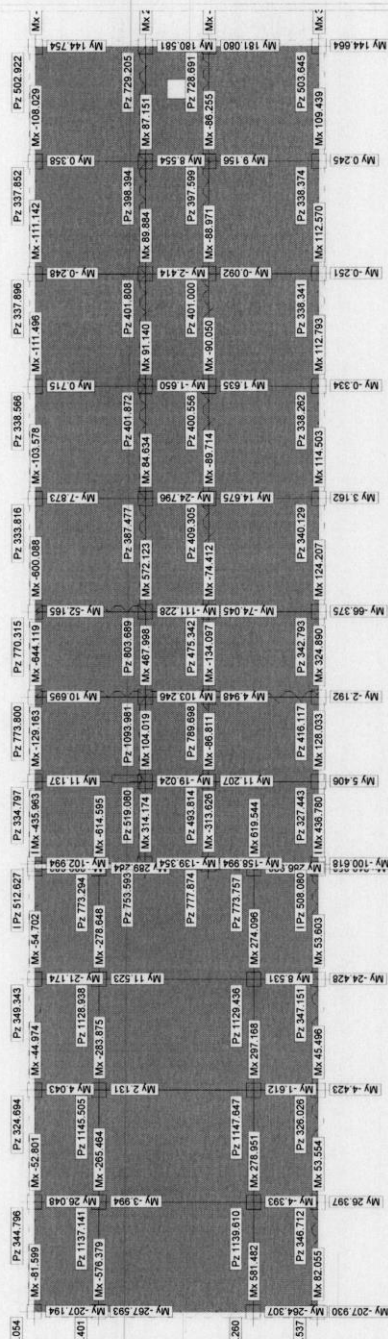
ING. JAROSLAV TALACKO - STATIKA

Geo4 - Deska

Výsledky 1

KO 7 - Extrémní: Kombinace 7
Reakce: Pz, pz [kN] Mx, My, mt [kNm]

STOŽNÍKOVÉ ŽEBRICE "K79"



[C:\Documents and Settings\admin\Dokumenty\projekty 2010\TRNOVANY\DSP\SO-09\DESKA\ZÁKLADOVÁ DESKA NA

Geo4, Deska - verze 2.0.7.15; (PHEMOHSP/4051-1); Copyright FINE spol. s r. o., Závěrečná 12, Praha 6; tel.: +420 2 33324889; fax: +420 2 33321754; e-mail: hotline@fine.cz; http://www.fine.cz

Tel.: +420 475 657 111
Fax: +420 475 200 245

Url: www.kr-ustecky.cz
E-mail: urad@kr-ustecky.cz

IČ: 70892156
DIČ: CZ70892156

Bankovní spojení: Česká spořitelna, a.s.
č. ú. 882733379/0800

Dotaz č. 20

V zadávacím rozpočtu „VZ_VV_1_R01 - Střední škola stavební Teplice - dostavba areálu školy - I. Etapa - 2. část [zadání]“ na listu „14.1 – SO 09.1 – architekt...“ je položka č. 563 (767881112 - Montáž záchytného systému proti pádu sloupků samostatných nebo v systému s poddajným kotvicím vedením do železobetonu chemickou kotvou) o výměře 45,000 kusů. Ve výkresové dokumentaci se nám ale žádný záchytný systém nepodařilo nalézt a Technická zpráva v poskytnuté PD pro SO 09 Arch. a stav. tech. řešení chybí a v zadávacím rozpočtu nejsou žádné další položky pro záchytný systém.

Patří opravdu tato položka k záchytnému systému nebo byla tato položka použita omylem pro montáž chemickou kotvou místo některé z položek ÚRS s kódem 95396****?

Doplní zadavatel PD o Technickou zprávu pro SO 09 Arch. a stav. tech. řešení?

Dotaz č. 21

V zadávacím rozpočtu „VZ_VV_1_R01 - Střední škola stavební Teplice - dostavba areálu školy - I. Etapa - 2. část [zadání]“ na listu „14.1 – SO 09.1 – architekt...“ je materiálová položka č. 669 (6170000.R01 - světlíková dřevěná lamelová interiérová naklápěcí žaluzie 2000x2000 mm ovládaná z podlahy) o výměře 8,000 kusů. V zadávacím rozpočtu ale tyto světlíky, které jsou orientačně vidět na výkresech (např. na „002 SO 09 Půdorys 1.NP“ a „003b SO 09 Půdorys 2.NP – levá část“), chybí.

Doplní zadavatel do rozpočtu položky pro dodávku a montáž těchto světlíků.

Upřesní zadavatel tyto světlíky, protože ve výpisech oken k nim nejsou žádné bližší informace ani jinde v PD?

Doplní zadavatel do rozpočtu položky pro oplechování těchto světlíků?

Doplní zadavatel do Výpisu klempířských prvků oplechování těchto světlíků?

Odpověď

Zadavatel není momentálně schopen poskytnout odpověď ve stanovené lhůtě. Výše uvedené dotazy byly zaslány zpracovateli projektové dokumentaci a odpověď na ně bude dodavatelům poskytnuta v co nejkratším možném termínu. Úměrně tomu bude prodloužena lhůta pro podání nabídek.

S pozdravem

Ing. Tomáš Pajchl v.r.
odd. veřejných zakázek