



SMLOUVA O DÍLO

uzavřená dle ust. § 2586 a násl. zákona č. 89/2012 Sb.
(dále jen občanský zákoník)




Rekonstrukce půdních prostor na odborné učebny, zajištění bezbariérovosti ZŠ Komenského Nové Město nad Metují

mezi:

Objednatel:	Město Nové Město nad Metují
se sídlem	náměstí Republiky 6, 549 01 Nové Město nad Metují
Zastoupen:	starostou Petrem Hablem
IČO:	00272876
DIČ:	CZ00272876
Bankovní spojení:	Komerční banka, a.s.
Číslo účtu:	19-927551/0100
Ve věcech smluvních je oprávněn jednat: Petr Hable, starosta	
Ve věcech technických je oprávněn jednat: Ing. Petr Mach	
E-mail:	mach@novermestonm.cz
Telefon:	+420 731 433 197

dále jen objednatel – na straně jedné

a

Zhotovitel:	STATING s.r.o.
se sídlem:	Pardubická 861/75a, 500 04 Hradec Králové
zastoupeným:	jednatel 
IČ: 259 63 864	DIČ: CZ25963864
Bankovní spojení:	KB a.s., Kostelec nad Orlicí
č. ú.:	27-0816540237/0100
Ve věcech smluvních je oprávněn jednat: 	
Ve věcech technických je oprávněn jednat: 	
Společnost je zapsána u rejstříkového soudu v Hradci Králové pod značkou C 17922	

dále jen zhotovitel – na straně druhé

Preamble

Účelem této smlouvy je úprava vzájemných práv a povinností obou smluvních stran při provádění díla na podkladě této smlouvy a zabezpečení dodržení podmínek stanovených v pravidlech pro poskytnutí dotace z Evropského fondu pro regionální rozvoj, Integrovaný regionální operační program, v rámci projektu pod registračním číslem



CZ.06.2.67/0.0/0.0/16_062/0003747, o kterých smluvní strany prohlašují, že se seznámily s jejich obsahem a současně prohlašují, že je jim známo, že dílo na podkladě této smlouvy je financováno z uvedené dotace.

I.

Předmět smlouvy

- 1.1 Podkladem pro uzavření této smlouvy je nabídka zhotovitele ze dne 5. 12. 2018 (dále jen „nabídka“) podaná ve veřejné zakázce nazvané „Rekonstrukce půdních prostor na odborné učebny, zajištění bezbariérovosti ZŠ Komenského Nové Město nad Metují“, zadávané v souladu se zákonem č. 134/2016 Sb., o zadávání veřejných zakázek, ve znění pozdějších předpisů.
- 1.2 Předmětem smlouvy je provedení stavby **„Rekonstrukce půdních prostor na odborné učebny, zajištění bezbariérovosti ZŠ Komenského Nové Město nad Metují“** (dále jen „dílo“).
- 1.3 Zhotovitel se zavazuje, že provede dílo v rozsahu, způsobem a jakosti dle čl. II této smlouvy, svým jménem a na vlastní odpovědnost a objednatel se zavazuje k zaplacení ceny.

II.

Předmět díla

- 2.1 Smlouvou o dílo se zavazuje zhotovitel řádnému k provedení díla specifikovaného dále v podmínkách této smlouvy o dílo a projektovou dokumentací, kterou vypracovala společnost - [REDAKCE], IČO: 72884398 z 1/2017 a objednatel se zavazuje k zaplacení ceny za jeho provedení.
- 2.2 Dílem se rozumí kompletní stavební práce, které zahrnují vestavbu dvou odborných učeben do podkroví školy: učebna polytechniky a učebna informatiky/cizích jazyků. Stavební úpravy zahrnují nástavbu schodiště, novou konstrukci stropu a novou konstrukci krovu. Celková užitná plocha vestavby je 278,34 m². V podkroví je kromě učeben umístěno sociální zařízení pro chlapce a dívky, WC pro imobilní, kabinet a sklad. Zároveň je řešen bezbariérový vstup do školy, přístavba výtahu v kombinaci s použitím schodolezu a vegetační úpravy dvora.
- 2.3 Součástí díla je rovněž:
 - zajištění všech nezbytných průzkumů nutných pro řádné provádění a dokončení díla, zejména pak průzkum objektu před zahájením prací.
 - zajištění a provedení všech opatření organizačního a stavebně technologického charakteru k řádnému provedení díla,
 - zdokumentování polohy a stavu všech prvků a rozvodů, které budou stavbou zakryty,
 - zajištění průběžné fotodokumentace prováděných prací a její předání na CD při předání stavby,
 - všechny dodávky specifikované v podrobném soupisu stavebních prací, dodávek



mm nové město nad metují

- a služeb s výkazy výměr, v rozsahu pro provedení stavby,
- zpracování projektové dokumentace skutečného provedení stavby v listinné podobě v počtu 2 ks
- zabezpečení a předání geodetického zaměření stavby ve dvou vyhotoveních v grafické podobě, a jedenkrát v podobě digitální, zaměření objektů pro vklad do katastru nemovitostí včetně vyhotovení geometrického plánu (geometrické plány pro věcná břemena),
- veškerá opatření k zajištění bezpečnosti lidí a majetku, požární ochrany a ochrany životního prostředí zajištění všech nezbytných průzkumů nutných pro řádné provedení a dokončení díla,
- zajištění a provedení všech opatření organizačního a stavebně technologického charakteru k řádnému provedení díla,
- zajištění a provedení všech opatření (případně technologických postupů výstavby) pro zamezení poškození stávajících konstrukcí budovy a vybavení školy zatečením v době při rozkrytí konstrukce střechy,
- zajištění koordinace s probíhající stavbou „Přístavba tělocvičny u ZŠ Komenského“,
- zajištění takové organizace výstavby, aby hluk, prach a další negativní vlivy stavby umožnili standardní průběh vyučování v budově školy,
- účast na pravidelných týdenních kontrolních dnech stavby,
- veškeré práce a dodávky související s bezpečnostními opatřeními na ochranu lidí a majetku,
- zřízení, odstranění a zajištění zařízení staveniště včetně napojení na inženýrské sítě,
- likvidace, odvoz a uložení vybouraných hmot a stavební suti na skládku včetně poplatku za uskladnění v souladu s ustanoveními zákona č. 185/2001 Sb., o odpadech,
- uvedení všech povrchů dotčených stavbou do původního stavu,
- zajištění bezpečnosti práce a ochrany životního prostředí,
- projednání a zajištění případného zvláštního užívání komunikací a veřejných ploch včetně úhrady vyměřených poplatků a nájemného,
- provedení přejímky stavby,
- zajištění všech nezbytných zkoušek, atestů a revizí podle ČSN a případných jiných právních nebo technických předpisů platných v době provádění a předání díla, kterými bude prokázáno dosažení předepsané kvality a předepsaných technických parametrů díla, péče o nepředané objekty a konstrukce stavby, jejich ošetřování, pojištění atd.,
- průvodní technická dokumentace, zkušební protokoly, revizní zprávy, atesty a doklady dle z. č. 22/1997 Sb., o technických požadavcích na výrobky a o změně a doplnění některých zákonů, v platném znění, prohlášení o shodě ve dvou vyhotoveních.

2.4 Dílem se rozumí stavební i technologická část stavby provedená dle projektové dokumentace. Jde o úplné a bezvadné provedení všech stavebních a montážních prací a konstrukcí včetně dodávek potřebných materiálů, strojů a zařízení nezbytných



mm nové město nad metují

pro řádné dokončení provozuschopného díla, dále provedení všech činností souvisejících s dodávkou stavebních a montážních prací a konstrukcí, jejichž provedení je pro řádné dokončení díla nezbytné (např. zařízení staveniště, bezpečnostní opatření apod.).

- 2.5 Součástí díla jsou všechny práce a dodávky nezbytné k realizaci veřejné zakázky specifikované v podrobném soupisu stavebních prací, dodávek a služeb s výkazy výměr, v rozsahu pro provedení stavby.
- 2.6 V případě, že některé práce a dodávky, které byly obsahem předané dokumentace, nebudou realizovány (tzv. méněpráce), bude jejich cena z celkové nabídkové ceny odpočtena ve výši, ve které bude uvedena v položkových rozpočtech zhotovitele. Případný dodatek k této smlouvě bude uzavřen v souladu s čl. 14.4 této smlouvy a Pravidly pro žadatele a příjemce podpory pro poskytnutí dotace z Evropského fondu pro regionální rozvoj, Integrovaný regionální operační program.
- 2.7 Nesmí být použity jiné materiály, technologie nebo změny proti projektové dokumentaci. Technické standardy použitých materiálů jsou uvedeny v projektové dokumentaci. Současně se zhotovitel zavazuje a ručí za to, že při realizaci díla nepoužije žádný materiál, o kterém je v době užití známo, že je škodlivý. Pokud by tak zhotovitel učinil je povinen na písemné vyzvání objednatele provést okamžitě nápravu. Veškeré náklady s tím spojené nese zhotovitel. Stejně tak se zhotovitel zavazuje, že k realizaci díla nepoužije materiály, které nemají požadovanou certifikaci, je-li pro jejich použití nezbytná podle příslušných předpisů.
- 2.8 Zhotovitel potvrzuje, že se v plném rozsahu seznámil s rozsahem, povahou díla a pravidly IROP. Zhotovitel prohlašuje, že byl před podpisem této smlouvy s pravidly tohoto operačního programu seznámen a zavazuje se tyto podmínky dodržovat a současně jsou mu známy veškeré technické, kvalitativní a jiné podmínky nezbytné k realizaci díla a že disponuje takovými kapacitami a odbornými znalostmi, které jsou k provedení díla nezbytné.
- 2.9 Zhotovitel je povinen minimálně do konce roku 2028 poskytovat požadované informace a dokumentaci související s realizací projektu zaměstnancům nebo zmocněncům pověřených orgánů (CRR, MMR ČR, MF ČR, Evropské komise, Evropského účetního dvora, Nejvyššího kontrolního úřadu, příslušného orgánu finanční správy a dalších oprávněných orgánů státní správy) a je povinen vytvořit výše uvedeným osobám podmínky k provedení kontroly vztahující se k realizaci projektu a poskytnout jim při provádění kontroly součinnost.
- 2.10 Místem plnění veřejné zakázky je adresa: Komenského č. p. 15, č. p. 16 k. ú. Nové Město n. Metují (parc. č. st. 346, st. 488, p. č. 2296, p. č. 261)
- 2.11 Zhotovitel je povinen provést dílo v souladu s právními předpisy, s rozhodnutími a vyjádřeními státní správy a samosprávy, předpisy upravujícími provádění



mm nové město nad metují

stavebních děl, ustanoveními této smlouvy, se svojí nabídkou ze dne 5. 12. 2018, kterou tvoří také podrobný soupis stavebních prací, dodávek a služeb s výkazy výměr, v rozsahu pro provedení stavby a se zadávacími podmínkami vyplývajícími ze zadávací dokumentace zadání této zakázky.

- 2.12 Dílo je provedeno řádně v případě úplného, bezvadného provedení všech stavebních a montážních prací a konstrukcí včetně dodávek potřebných materiálů a zařízení nezbytných pro dokončení provozuschopného díla, dále provedením všech činností souvisejících s dodávkou stavebních a montážních prací a konstrukcí, jejichž provedení je pro řádné dokončení díla nezbytné, vyklizením staveniště, předáním dokladů pro úspěšné vydání kolaudačního souhlasu, dokladů o předepsaných zkouškách a revizích (všechny zkoušky a revize budou provedeny za účasti zástupce objednatele, který o nich bude informován min. 3 dny předem), předáním dokumentace skutečného provedení díla v požadované formě a požadovaném počtu geodetického zaměření stavby, předáním listiny o záruce za odstranění vad dle čl. 8.6 této smlouvy a odstraněním všech vad a nedodělků.
- 2.13 Veškeré vícepráce, méněpráce a změny díla vyjma případných změn díla oproti projektové dokumentaci, musí být osobou pověřenou pro jednání ve věcech technických za objednatele předem odsouhlaseny. V případě, že z těchto změn bude vyplývat zvýšení ceny díla, případné snížení ceny díla bude postupováno v souladu s příslušnými ustanoveními právních předpisů (zejména se zákonem o veřejných zakázkách). Případný dodatek k této smlouvě bude uzavřen v souladu s čl. 14.4 této smlouvy a Pravidly pro žadatele a příjemce podpory pro poskytnutí dotace z Evropského fondu pro regionální rozvoj, Integrovaný regionální operační program.
- 2.14 Zhotovitel prohlašuje, že mu při podpisu této smlouvy byla předána projektová dokumentace definovaná v čl. 2.1. Zhotovitel přijímá projektovou dokumentaci jako dostatečnou pro realizaci stavby a souhlasí s ní. Zhotovitel prohlašuje a potvrzuje, že se s výše uvedenými dokumenty vymezujícími dílo v plném rozsahu seznámil a že jsou mu známy technické, kvalitativní, kvantitativní i jiné podmínky nezbytné k realizaci díla a disponuje takovými odbornými znalostmi, zkušenostmi a kapacitami, které jsou k provedení díla nezbytné. Zhotovitel se zavazuje v případě, že by v rámci realizace stavby zjistil vady a nedostatky projektové dokumentace, které by měly vliv na předmět nebo cenu díla, upozornit objednatele bez zbytečného odkladu na tyto vady či nedostatky a ve lhůtě tří dnů od upozornění předat objednateli seznam těchto nedostatků včetně návrhů na jejich odstranění a včetně vymezení dopadu na předmět a cenu díla. Zhotovitel se zavazuje, že bez písemného souhlasu objednatele neprovede dílo odchylně od projektové dokumentace, této smlouvy, právních předpisů a podmínek IROP. V opačném případě odpovídá za vzniklou škodu.
- 2.15 Projektová dokumentace skutečného provedení stavby
- Dokumentaci skutečného provedení stavby vypracuje Zhotovitel jako součást dodávky stavby.
 - Dokumentace skutečného provedení stavby bude předána Objednateli ve dvou vyhotoveních v grafické (tištěné) podobě



mm nové město nad metují

- Dokumentace skutečného provedení bude provedena podle následujících zásad:
- Do projektové dokumentace pro provedení stavby všech stavebních objektů a provozních souborů budou zřetelně vyznačeny všechny změny, k nimž došlo v průběhu zhotovení díla.
- Ty části projektové dokumentace pro provedení stavby, u kterých nedošlo k žádným změnám, budou označeny nápisem „beze změn“.
- Každý výkres dokumentace skutečného provedení stavby bude opatřen jménem a příjmením osoby, která změny zakreslila, jejím podpisem a razítkem Zhotovitele.
- Vyhotovení dokumentace skutečného provedení stavby připravené k potvrzení stavebním úřadem ve dvou vyhotoveních, která bude ve všech svých částech výrazně označena „dokumentace skutečného provedení a bude opatřena razítkem a podpisem odpovědného a oprávněného zástupce Zhotovitele s autorizací. V případě připomínek stavebního úřadu v rámci schvalovacího řízení Zhotovitel doplní, event. přepracuje bezúplatně dotčenou část dokumentace skutečného provedení.

III.

Doba plnění

- 3.1 Zhotovitel zahájí stavební práce na díle neprodleně po protokolárním předání staveniště.
- 3.2 Práce budou probíhat dle časového a finančního harmonogramu, který je nedílnou součástí této smlouvy. Harmonogram musí respektovat všechny podmínky stanovené v této smlouvě a musí v něm být vyznačeny uzlové body výstavby a financování. Minimální podrobnost obou harmonogramů jsou týdny.
- 3.3 Pokud zhotovitel práce na díle nezačíná ani ve lhůtě třiceti dnů ode dne, kdy měl práce na díle zahájit, je objednatel oprávněn od smlouvy odstoupit. Pokud při provádění díla nastanou takové klimatické podmínky v místě stavby, které neumožní realizaci potřebných prací a dodávek, prodlužuje se doba provádění díla o tuto dobu, po který nepříznivé klimatické podmínky trvaly.
- 3.4 Po dobu prodlení objednatele s poskytnutím dohodnutých součinností není zhotovitel v prodlení s plněním závazku. Nedojde-li mezi smluvními stranami k jiné dohodě, prodlužuje se termín dokončení díla o dobu shodnou s prodlením objednatele v plnění jeho součinností.
- 3.5 Prodlení zhotovitele s pracemi dle uzlových bodů časového harmonogramu stavby delší jak 30 kalendářních dnů se považuje za podstatné porušení smlouvy, ale pouze v případě, že prodlení zhotovitele nevzniklo z důvodu na straně objednatele.
- 3.6 Zhotovitel je povinen předat dílo objednateli v termínu sjednaném dle této smlouvy.
Termín zhotovení a předání díla je nejpozději do 31. 01. 2020.



- 3.7 Zhotovitel je oprávněn předat dílo objednateli i před sjednaným termínem předání a převzetí díla.
- 3.8 Zhotovitel je povinen předat dokumentaci skutečného provedení díla zpracovanou dle požadavků bodu 2.15 této smlouvy.
- 3.9. Práce na nové konstrukci stropu, krovu, nástavby schodiště zadavatel požaduje s ohledem na provoz školy. Práce musí probíhat tak, aby v budově školy mohlo probíhat standardní školní vyučování.

IV.

Cena díla

- 4.1 Cena díla byla stanovena dohodou smluvních stran na základě nabídky zhotovitele a činí:
- | | |
|--------------------|--------------------------|
| Cena bez DPH: | 13 898 273,99 Kč |
| Sazba DPH: | 21% |
| DPH: | 2 918 637,54 Kč |
| Cena s DPH: | 16 816 911,53 Kč. |
- 4.2 Cena je dohodnuta jako nejvýše přípustná po celou dobu platnosti smlouvy a zahrnuje veškerá plnění potřebná pro dosažení účelu této smlouvy, aniž by bylo potřebné, aby veškerá taková plnění byla výslovně uvedena v této smlouvě. Cena byla dohodnuta se započtením veškerých nákladů, rizik a zisku zhotovitele nutných k úplné a řádné realizaci díla a s přihlédnutím k předpokládaným cenovým vlivům v čase plnění. Cenu je možné překročit v případě zákonné změny, např. zvýšení sazby DPH. V takovém případě bude cena díla opravena podle sazeb DPH platných v době vzniku zdanitelného plnění.
- 4.3 Zhotovitel odpovídá za to, že sazba daně z přidané hodnoty je stanovena v souladu s platnými právními předpisy. Pro tyto objednané práce se neuplatňuje režim přenesené daňové povinnosti (§ 92e zákona o DPH), jedná se o činnosti při výkonu veřejné správy (§ 5 odst. 3 zákona o DPH).
- 4.4 V případě dodatečných prací, jejichž hodnota nepřekročí 15 % ceny díla dle čl. 4.1, bude postupováno následujícím způsobem.
- 4.4.1 Zhotovitel ocení veškeré činnosti v položkovém rozpočtu dle jednotkových cen použitých v položkovém rozpočtu, který je přílohou č. 1 této smlouvy. Tam, kde nelze použít popsany způsob ocenění, bude ocenění provedeno individuální kalkulací zhotovitele s přihlédnutím k položkám katalogů směrnych cen v aktuálním znění, vydaných RTS, a. s. Tyto kalkulace budou odsouhlaseny objednatelem.



- 4.4.2 Zhotovitel na základě odsouhlaseného ocenění činností vyhotoví písemný návrh dodatku k této smlouvě. Objednatel návrh dodatku odsouhlasí nebo vznese připomínky do 14 pracovních dnů od doručení návrhu. Případný dodatek k této smlouvě bude uzavřen v souladu s čl. 14.4 této smlouvy a Pravidly pro žadatele a příjemce podpory pro poskytnutí dotace z Evropského fondu pro regionální rozvoj, Integrovaný regionální operační program.
- 4.4.3 Pokud zhotovitel nedodrží tento postup, má se za to, že práce a dodávky jím realizované, byly předmětem díla a jsou v ceně zahrnuty.
- 4.5 Dodatečné práce, jejichž hodnota bude vyšší než 15 % z ceny díla dle čl. 4.1, budou zadány v souladu se zák. č. 134/2016 Sb., o zadávání veřejných zakázek, ve znění pozdějších předpisů.

V.

Platební podmínky

- 5.1 Zálohové platby se nesjednávají.
- 5.2 Veškeré práce a dodávky budou fakturovány po skončení kalendářního měsíce, nejpozději do 10. dne následujícího měsíce, a to tak, že zhotovitel předloží objednateli a technickému dozoru objednatele po skončení kalendářního měsíce soupis provedených prací a dodávek v daném kalendářním měsíci oceněný podle položkového rozpočtu (nedílné součásti nabídky zhotovitele) v elektronické podobě formou výstupu z rozpočtového softwaru, který je ve shodné struktuře a formátu jako je smluvní rozpočet stavby. Soupis provedený v elektronické podobě musí tedy být ve formátu pdf a zároveň v otevřeném formátu Excel VZ, případně v jenom z dalších formátů .esoupis, .unixml, .xc4, nebo obdobný výstup z rozpočtového softwaru. Objednatel a technický dozor objednatele mají lhůtu 5 pracovních dnů k posouzení správnosti soupisu. Bez zbytečného odkladu po odsouhlasení soupisu provedených prací a dodávek podepíše zhotovitel, objednatel a technický dozor objednatele zjišťovací protokol, který bude pro zhotovitele dokladem o provedení prací v příslušném kalendářním měsíci a který bude podkladem pro vystavení faktury zhotovitele, jejíž nedílnou součástí musí být soupis provedených prací a dodávek. Bez tohoto soupisu nebude objednatel povinen fakturu uhradit.
- 5.3. Faktura musí obsahovat náležitosti vyžadované pro daňový doklad dle platných právních předpisů, zejména musí obsahovat:
- razítko a podpis oprávněné osoby,
 - přílohy – položkový soupis skutečně provedených prací odsouhlasený technickým dozorem objednatele (dále jen „TD“).
 - každá faktura musí být označena číslem projektu „CZ.06.2.67/0.0/0.0/16_062/0003747“
 - cenu díla (fakturovanou částku) bez DPH, vyčíslení DPH (21%) a cenu díla včetně DPH,
- 5.5 V případě, že objednatel zjistí vady či nesprávnosti v soupisu provedených prací a dodávek, vrátí bez zbytečného odkladu soupis zhotoviteli, přičemž uvede, v čem



mm nové město nad metují

spatřuje vady a nesprávnosti soupisu. Zhotovitel je v tomto případě povinen předložit objednateli opravený soupis, přičemž objednateli běží vždy znovu lhůta 5 pracovních dnů k posouzení správnosti opraveného soupisu. Nedojde-li mezi oběma stranami k dohodě při odsouhlasení množství nebo druhu provedených prací a dodávek, je zhotovitel oprávněn fakturovat pouze práce a dodávky, u kterých nedošlo k rozporu. Pokud by faktura zhotovitele i přes to obsahovala i práce a dodávky, které nebyly objednatelem odsouhlaseny, je objednatel oprávněn fakturu jako neoprávněnou vrátit dle odstavce 5.7 této smlouvy o dílo, popř. je objednatel oprávněn uhradit pouze tu část faktury, se kterou souhlasí.

- 5.6 Splatnost faktury je stanovena dohodou smluvních stran do 30-ti dnů od doručení faktury objednateli. Dnem úhrady se rozumí den odepsání fakturované částky z účtu objednatele.
- 5.7 Objednatel je oprávněn do 10 dnů od doručení vrátit zhotoviteli fakturu, která neobsahuje některou náležitost, nebo má jiné závady v obsahu. Ve vráceném dokladu musí vyznačit důvod vrácení. Nová lhůta splatnosti začne plynout dnem doručení opravené faktury objednateli.

VI.

Staveniště

- 6.1 Prostor staveniště je vymezen zadáním stavby. Pokud bude zhotovitel potřebovat pro realizaci díla prostor větší, zajistí si jej na vlastní náklady.
- 6.2 Staveniště bude zhotoviteli předáno do 5 dnů ode dne uzavření smlouvy, pokud se smluvní strany písemně nedohodnou jinak. O předání a převzetí staveniště bude vypracován písemný zápis. Vytyčení obvodu staveniště v souladu s projektovou dokumentací zajistí zhotovitel jako součást díla.
- 6.3 Zhotovitel se zavazuje, udržovat na převzatém staveništi na svůj náklad pořádek a čistotu, odstraňovat vzniklé odpady, a to v souladu s příslušnými předpisy.
- 6.4 Zhotovitel se zavazuje vysílat k provádění prací pracovníky odborně a zdravotně způsobilé a řádně proškolené v předpisech bezpečnosti a ochrany zdraví při práci.
- 6.5 Zhotovitel je povinen provádět v průběhu provádění díla vlastní dozor a soustavnou kontrolu nad bezpečností práce a požární ochranou na staveništi.
- 6.6 Zhotovitel nebude bez písemného souhlasu používat zařízení objednatele a naopak.
- 6.7 V případě pracovního úrazu zaměstnance zhotovitele či podzhotovitele vyšetří a sepiše záznam o pracovním úrazu příslušný zaměstnanec zhotovitele a seznámí bezpečnostního technika objednatele s výsledky šetření.



- 6.8 Porušování předpisů bezpečnosti práce a technických zařízení a bezpečnosti provozu na pozemních komunikacích se považuje za neplnění povinností zhotovitele podle smlouvy o dílo.
- 6.9 Zhotovitel se zavazuje vyklidit a vyčistit staveniště do 14 kalendářních dnů od protokolárního předání a převzetí díla, případně jednotlivé části staveniště. Při nedodržení tohoto termínu je objednatel oprávněn vyklidit a vyčistit staveniště sám nebo za pomoci třetí osoby a zhotovitel se zavazuje uhradit objednateli veškeré náklady a škody, které mu tím vznikly, přičemž bere na vědomí, že výše těchto nákladů a škod může být vyšší, než by byly náklady, které by za tím účelem vynaložil zhotovitel.
- 6.10 Zhotovitel se zavazuje informovat objednatele s dostatečným předstihem o pohybu jiných osob než zaměstnanců zhotovitele na staveništi a objednatel je oprávněn tento pohyb omezit nebo vyloučit. Toto ustanovení se vztahuje na všechny pracovníky případných poddodavatelů a jejich zaměstnanců a na všechny ostatní fyzické osoby, jejichž pohyb na staveništi zhotovitel vyžaduje.

VII.

Provádění díla

- 7.1 Vytyčení obvodu staveniště v souladu s projektovou dokumentací zajistí zhotovitel jako součást díla.
- 7.2 Ode dne převzetí staveniště je zhotovitel povinen vést stavební deník v souladu s ust. § 157 zákona č. 183/2006 Sb., o územním plánování a stavebním řádu (stavební zákon), s vyhláškou Ministerstva pro místní rozvoj č. 499/2006 Sb., o dokumentaci staveb a zapisovat do něho veškeré skutečnosti rozhodné pro plnění této smlouvy.
- 7.3 Stavební deník bude veden v originále se 3 průpisy, musí být přístupný pro zástupce objednatele případně jiným osobám oprávněným do stavebního deníku zapisovat, a to každý den minimálně v době od 07:00 hodin do 16:00 hodin.
- 7.4 Kopii zápisů je zhotovitel povinen předat objednateli nejméně 1x měsíčně, pokud se strany nedohodnou jinak.
- 7.5 První kopii obdrží objednatel, druhou kopii osoba vykonávající funkci technického dozoru objednatele a třetí obdrží zhotovitel. Objednatel obdrží originál stavebního deníku po předání díla.
- 7.6 Povinnost vést stavební deník končí předáním stavby. V případě výskytu vad nebo nedodělků, končí povinnost vést stavební deník až dnem jejich úplného odstranění.



mmmm nové město nad metují

- 7.7 Povinnost archivovat stavební deník po dobu nejméně 10 let od vydání kolaudačního souhlasu má objednatel.
- 7.8 Do deníku bude zhotovitel každý den zapisovat všechny skutečnosti, rozhodující pro plnění smlouvy časového postupu prací a jejich jakosti, odchylky od projektové dokumentace včetně jejich zdůvodnění a stanoviska autora zadávacího projektu ke změnám.
- 7.9 Právo provádět zápisy ve stavebním deníku mají pouze zmocněnci zhotovitele a objednatele uvedení ve smlouvě o dílo, zástupci autorského dozoru a státního stavebního dohledu.
- 7.10 Zhotovitel je povinen do deseti kalendářních dnů po předání stavby, a v případě, že objednatel zjistí vady a nedodělky, při předání opravených stavebních vad a nedodělků vytknutých při předání stavby, předat objednateli originál stavebního deníku.
- 7.11 Pověřeným správcem stavby za objednatele, odpovědným za výkon stavebního dozoru, je [] (technický dozor, dále TD). Objednatel upozorňuje, že technický dozor nesmí vykonávat zhotovitel ani osoba s ním propojená. TD objednatele je oprávněn kontrolovat dodržování projektu, technických norem, smluvních podmínek a právních předpisů a rozhodnutí státní správy. O výsledcích kontrol provádí zápis do stavebního deníku. Na nedostatky zjištěné v průběhu prací je povinen zhotovitele neprodleně písemně upozornit (např. zápisem do stavebního deníku) a stanovit zhotoviteli lhůtu pro odstranění vzniklých závad. Zhotovitel je povinen činit neprodleně veškerá potřebná opatření k odstranění vytknutých závad. V případě, že zhotovitel vytknuté vady ve sjednaném termínu neodstraní, použije objednatel sankční opatření uvedené v čl. 11.4.
- 7.12 Případné změny stavby oproti schválené projektové dokumentaci musí být do 3 pracovních dnů písemně odsouhlaseny TD objednatele.
- 7.13 Zhotovitel je povinen předávat TD objednatele zjišťovací protokoly, faktury a případné soupisy dodatečných stavebních prací a méněprací i v elektronické podobě ve formátech použitých u jednotlivých výkazů v nabídce.
- 7.14 Zhotovitel zajistí odvoz a uložení přebytečného výkopku, stavební suti a hmot na skládku včetně poplatku za uskladnění v souladu se zákonem č. 185/2001 Sb. (zákon o odpadech). Zhotovitel povede průběžnou evidenci odpadů vzniklých při stavební činnosti. K předání stavby zhotovitel předloží doklady o nezávadném zneškodňování vzniklých odpadů včetně stanoviska příslušného orgánu.
- 7.15 Kontrolní dny organizuje objednatel a budou svolávány 1x za týden. Opatření dohodnutá při technických a kontrolních dnech a zachycena v zápisech nebo záznamech z těchto jednání jsou pro smluvní strany závazná a musí být v souladu



s touto smlouvou. Jinak podléhají schválení smluvních nebo statutárních zástupců. Případný nesouhlas se zněním zápisu nebo záznamu musí být uplatněn písemně do 3 dnů po obdržení zápisu.

- 7.16 TD objednatel je oprávněn dát zhotoviteli pokyn k dočasnému zastavení provádění díla. Pokud se nejedná o pokyn k zastavení provádění díla z viny zhotovitele, má zhotovitel právo na úhradu nákladů vzniklých tímto dočasným zastavením provádění díla a pokud nedojde k jiné dohodě, pak platí, že má zhotovitel právo na změnu termínu dokončení stavby o dobu shodnou s dobou, po kterou bylo provádění díla TD objednatel dočasně zastaveno.
- 7.17 Zhotovitel vyzve objednatel prokazatelně nejméně 3 pracovní dny předem k prověření kvality prací, které budou dalším postupem prací zakryty. V případě, že se na tuto výzvu objednatel bez závažného důvodu nedostaví, může zhotovitel pokračovat v provádění díla, po předchozím písemném upozornění objednatel.
- 7.18 V případě, že zhotovitel k takovému prověření kvality objednatel nepozve, má tento právo žádat odkrytí zakrytých částí stavby na náklady zhotovitele, který je povinen tyto práce provést.
- 7.19 Zjistí-li zhotovitel při provádění díla skryté překážky bránící řádnému provádění díla, je povinen tuto skutečnost bez odkladu oznámit objednateli a navrhnout další postup.
- 7.20 Zhotovitel je povinen bez odkladu upozornit objednatel na případnou nevhodnost realizace vyžadovaných prací, v případě, že tak neučiní, nese jako odborná firma veškeré náklady spojené s následným odstraněním vady díla.
- 7.21 Pokud činností zhotovitele dojde ke způsobení škody objednateli nebo třetím osobám v důsledku opomenutí, nedbalosti nebo neplnění podmínek vyplývajících ze zákona, technických či jiných norem případně této smlouvy, je zhotovitel povinen nejpozději do 14 dnů od oznámení rozsahu a charakteru škod tuto škodu odstranit a není-li to možné, škodu finančně nahradit.
- 7.22 Zhotovitel je oprávněn pověřit provedením části díla třetí osobu (poddodavatele). V tomto případě však zhotovitel odpovídá za činnost poddodavatele tak, jako by dílo prováděl sám.
- 7.23 Zhotovitel není oprávněn při stavbě používat jiné poddodavatele, než byli uvedeni v nabídce. Seznam poddodavatelů je přílohou této smlouvy. Změna poddodavatelů uvedených v nabídce, musí být předem písemně odsouhlasena objednatel. Nedodržení toho postupu se považuje za podstatné porušení této smlouvy o dílo, čímž vzniká objednateli právo na odstoupení od této smlouvy o dílo. Zhotovitel je povinen k součinnosti při vedení a průběžné aktualizaci seznamu všech poddodavatelů včetně výše jejich podílu na akci.



mmmm nové město nad metují

- 7.24 Změny poddodavatelů podílejících se na veřejné zakázce oproti osobám, s jejichž pomocí prokazoval splnění kvalifikace v zadávacím řízení, je zhotovitel povinen písemně předem oznámit objednateli; objednatel s uvedenou změnou vysloví svůj souhlas, pokud bude nový poddodavatel splňovat kvalifikaci alespoň v takovém rozsahu, v jakém splňovat poddodavatel původní; v případě, že zhotovitel poruší tyto povinnosti, má objednatel právo mu uložit smluvní pokutu ve výši 100.000,- Kč za každé takové porušení.
- 7.25 Zhotovitel je povinen zabezpečit ve svých poddodavatelských smlouvách splnění všech povinností vyplývajících zhotoviteli z této smlouvy o dílo.
- 7.26 Zhotovitel nebo jeho poddodavatelé musí poskytnout objednateli veškeré doklady související s realizací projektu a plněním monitorovacích ukazatelů, které si vyžádají kontrolní orgány, a splnit další povinnosti vyplývající z této smlouvy.
- 7.27 Zhotovitel musí dodržet podmínky specifikované ve vydaných vyjádřeních orgánů státní správy a správců inženýrských sítí.
- 7.28 Zhotovitel zajistí atesty a doklady o požadovaných vlastnostech výrobků k předání stavby dle zákona č. 22/1997 Sb., o technických požadavcích na výrobky. Atesty od použitých materiálů a výrobků bude zhotovitel dokladat zástupci objednatele v průběhu stavby, vždy před jejich zabudováním. O tomto bude veden záznam ve stavebním deníku.
- 7.29 Zhotovitel je povinen před zahájením prací předložit objednateli nebo technickému dozoru objednatele k odsouhlasení plán kontrol a zkoušek. Objednatel je oprávněn kontrolovat dodržování a plnění postupů podle kontrolního a zkušebního plánu, a v případě odchylky postupu objednatele od tohoto dokumentu požadovat okamžitou nápravu a v případě vážného porušení povinností zhotovitele proti kontrolnímu a zkušebnímu plánu pozastavit provádění prací. Plán kontrol a zkoušek by měl vycházet z projektové dokumentace, ČSN, TKP. Povinností zhotovitele je zvat zástupce TD na přejímky všech stavebních konstrukcí před jejich případným zakrytím. Souhrnné vyhodnocení plánu zkoušek a kontrol je zhotovitel povinen předat objednateli při předání díla.
- 7.30 Zhotovitel zajistí zřízení a odstranění zařízení staveniště včetně vlastního napojení na přívod el. energie, inženýrské sítě, ostrahu stavby a staveniště, zajištění bezpečnosti práce, ochrany životního prostředí a zajištění požární asistence a následného dozoru po skončení prací s otevřeným ohněm (svařování, řezání, pájení, lepení apod.) včetně protokolu o provedení prací s otevřeným ohněm.
- 7.31 Zhotovitel bere na vědomí, že objednatel je oprávněn v souladu s platnou legislativou nebo i nad její rámec určit pro realizaci díla koordinátora bezpečnosti a ochrany zdraví při práci na staveništi (dále je koordinátor BOZP). Objednatel oznámí jméno koordinátora BOZP písemně zhotoviteli a předá nejpozději při předání staveniště.



- 7.32 Zhotovitel je povinen poskytnout koordinátorovi BOZP, pokud byl objednatelem určen, plnou součinnost ve smyslu zákona č. 309/2006 Sb. a jeho prováděcích předpisů. Zejména se jedná o:
- umožnění pohybu po staveništi koordinátorovi BOZP,
 - dodržování pokynů koordinátora BOZP na poli bezpečnosti a ochrany zdraví při práci a zajištění jejich dodržování všemi zaměstnanci zhotovitele a smluvními poddodavateli,
 - přizpůsobení organizace výstavby, technologických a pracovních postupů požadavkům na poli bezpečnosti a ochrany zdraví při práci, pokud k tomu byl koordinátorem BOZP vyzván,
 - řízení se plánem BOZP, pokud byl zhotoviteli předložen,
 - včasné a řádné informování koordinátora BOZP o harmonogramu a organizaci stavebních prací a jeho změnách,
 - včasné a řádné seznámení koordinátora BOZP s technologickými a pracovními postupy, které budou při realizaci díla použity a o jejich změnách během realizace díla,
 - včasné a řádné informování koordinátora BOZP o počtu pracovníků, poddodavatelích a jejich pracovnících, kteří se budou na zhotovení díla podílet a o změnách těchto pracovníků,
 - řádné a v dostatečném předstihu poskytnuté informování koordinátora BOZP o zahájení prací a činností vystavujících fyzikou osobu zvýšenému ohrožení života nebo poškození zdraví podle zákona č. 309/2006 Sb. a jeho prováděcích předpisů, pokud tyto práce nebyly součástí zadávací dokumentace a plánu BOZP.

VIII.

Převzetí díla

- 8.1 Řádným provedením díla se rozumí předání a převzetí bezvadného díla dle čl. 8.6 této smlouvy.
- 8.2 Po dokončení díla písemně nejpozději 10 pracovních dnů předem vyzve zhotovitel objednatele k předání a převzetí ukončeného díla. Přejímací řízení bude ukončeno do pěti pracovních dnů ode dne zahájení přejímacího řízení.
- 8.3 K zahájení přejímacího řízení je zhotovitel povinen předložit:
- stavební deník,
 - doklady o provedených zkouškách, revizní zprávy,
 - atesty použitých materiálů a prohlášení o shodě,
 - protokoly o provedené kontrole jakosti a kompletnosti jednotlivých stavebních objektů a provozních souborů,
 - dokumentaci skutečného provedení díla se zakreslením všech změn podle skutečného stavu provedených prací,
 - prohlášení o shodě,



mm nové město nad metují

- doklady o likvidaci odpadů,
 - zápisy a osvědčení o provedených zkouškách použitých materiálů,
 - zápisy a výsledky předepsaných měření (emisí apod.)
 - zápisy a výsledky o vyzkoušení smontovaného zařízení, o provedených revizních a provozních zkouškách (např. tlakové zkoušky, revize elektroinstalace, plynu, tlakové nádoby, apod.),
 - zápisy a výsledky o prověření prací a konstrukcí zakrytých v průběhu prací,
 - geometrické zaměření stavby,
- 8.4 Dokumentace skutečného provedení díla bude provedena podle zásad uvedených v bodě 2.15 této smlouvy o dílo.
- 8.5 Objednatel není povinen převzít dílo, i když toto vykazuje i třeba ojedinělé drobné vady či drobné nedodělky, které by samy o sobě ani ve spojení s jinými nebránily užívání díla, pokud nebude v konkrétních případech dohodnuto jinak.
- 8.6 O předání a převzetí díla bude sepsán předávací protokol, ve kterém mimo jiné budou uvedeny případné vady a nedodělky a lhůty pro odstranění, datum vyklizení staveniště apod. Řízení o předání a převzetí dokončeného díla je řádně ukončeno až potvrzením tohoto předávacího protokolu oběma smluvními stranami a ostatními účastníky řízení o předání a převzetí zhotoveného díla.
- 8.7 V případě dohody stran, je možné dílo předávat v ucelených, samostatně funkčních částech. Při předávání těchto jednotlivých částí bude postupováno v souladu s předchozími ustanoveními upravujícími předání a převzetí díla. Dílo je dokončeno předáním a převzetím poslední části díla.
- 8.8 V případě, že budou zjištěny vady díla v rámci předávacího řízení, je zhotovitel povinen je odstranit nejpozději do tří týdnů od jejich zjištění a vztahuje se na ně ujednání v bodě 5.8 této smlouvy.

IX.

Záruční podmínky

- 9.1 Zhotovitel poskytuje na provedené stavební práce záruku v délce 60 měsíců na stavební část, 24 měsíců na veškeré dodávky strojů, zařízení, technologií, materiálů. Záruční lhůta začíná plynout ode dne řádného předání a převzetí díla. V případě, že dílo bude předáváno po částech, začíná plynout výše uvedená záruka na každou takto předanou část ode dne jejího předání a převzetí. Zhotovitel se zavazuje, že dílo bude zhotoveno v souladu s projektovou dokumentací, touto smlouvou, platnými právními předpisy, podmínkami IROP a platnými normami vztahujícími se k materiálům a pracím prováděným dle této smlouvy.
- 9.2 Dílo má vady, pokud jeho provedení neodpovídá požadavkům uvedeným ve smlouvě o dílo, příslušným ČSN, TKP nebo jiné dokumentaci, vztahující se k provedení díla.



- 9.3 Zhotovitel odpovídá za vady, které má dílo v době předání nebo které se vyskytly v záruční době. Za vady díla, které se projeví po záruční době, odpovídá zhotovitel v případě, že jejich příčinou bylo porušení povinností zhotovitele. Zhotovitel neodpovídá za vady způsobené nesprávným provozováním díla, jeho poškozením živelnou událostí nebo třetí osobou.
- 9.4 Objednatel je povinen zjištěné vady písemně reklamovat u zhotovitele, a to do 14 pracovních dnů ode dne, kdy tuto vadu zjistil. V reklamaci objednatel uvede popis vady, jak se projevuje, jakým způsobem požaduje vadu odstranit nebo zda požaduje finanční náhradu.
- 9.5 Jestliže zhotovitel neodstraní vadu do 14 dnů, je objednatel oprávněn na náklady zhotovitele vadu odstranit sám nebo za pomoci třetí osoby.
- 9.6 Objednatel je povinen umožnit zhotoviteli odstranění vady.
- 9.7 Zhotovitel započne s odstraňováním reklamované vady do 10 dnů ode dne doručení písemného oznámení o vadě, pokud se smluvní strany nedohodnou jinak. V případě havárie započne zhotovitel s odstraněním vady bez zbytečného prodlení, tj. téměř okamžitě od jejího oznámení, pokud se strany nedohodnou jinak. Zhotovitel odstraní reklamované vady v technologicky nejkratším termínu, nejdéle však do termínu dohodnutém s objednatelem. Objednatel je povinen umožnit zhotoviteli odstranění vady.
- 9.8 Oznámení o ukončení opravy vady a předání provedené opravy objednateli provede zhotovitel protokolárně. Na provedenou opravu poskytne zhotovitel novou záruku ve stejné délce jako je uvedena v čl. 9.1 této smlouvy, která počíná běžet dnem předání a převzetí opravy potvrzením předávacího protokolu oběma smluvními stranami a ostatními účastníky řízení o předání a převzetí opravy.
- 9.9 Zhotovitel neodpovídá za vady díla způsobené:
- změnou hydrogeologických poměrů v zájmové lokalitě vlivem působení přírodních sil nebo vlivem lidské činnosti,
 - vlivem živelné události, havárií a provozní činností objednatele.
- 9.10 Zajištění závazků za řádné plnění záručních podmínek
- 9.10.1. Bankovní záruka za řádné provedení díla:
Smluvní strany sjednávají bankovní záruku za řádné provedení díla ve výši 5 % ze sjednané ceny díla.
Zhotovitel je povinen doručit objednateli originál záruční listiny do dvou týdnů od převzetí staveniště a zavazuje se, že záruční listina bude platná po celou dobu provádění díla plus dva měsíce po termínu pro provedení díla. Bude-li uzavřen dodatek smlouvy prodlužující termín plnění, je zhotovitel povinen platnost bankovní záruky prodloužit v souladu s dodatkem smlouvy, a to i opakovaně.



Bankovní záruka za řádné provedení díla kryje peněžité i nepeněžité pohledávky objednatele za zhotovitelem (např. zákonné či smluvní sankce, náhradu škody apod.), vzniklé objednateli zejména z důvodů porušení povinností zhotovitele týkajících se řádného provedení díla v předepsané kvalitě a smluvené lhůtě.

9.10.2 Zhotovitel se dále zavazuje k předložení bankovní garance na odstraňování případných vad ve formě bankovní záruky po celou dobu trvání poskytnuté záruční lhůty ve výši 5 % ze sjednané ceny díla.

9.10.3 Bankovní garance lze doložit originálem poskytnuté bankovní záruky, platné po celou dobu záruční doby, který bude zhotovitelem předán při převzetí díla objednatelem. Záruční lhůta začíná dnem převzetí díla.

9.10.4 V případě nedodržení podmínky na předložení bankovní záruky bude vůči zhotoviteli uplatněna smluvní pokuta ve výši 3% z celkové ceny díla a bude zhotovitelem objednateli vyplacena do 15-ti dnů ode dne vzniku nároku na tuto smluvní pokutu, s tím, že odpovědnost za vady v záruční lhůtě tímto zůstává nedotčena.

9.10.5 Výplatu peněžních prostředků z bankovní záruky může objednatel uplatnit jen v případě neplnění povinností zhotovitele, na které byl objednatelem písemně upozorněn, a ani v poskytnuté přiměřené náhradní lhůtě svůj závazek nesplnil, nebo v případě prokázané škody způsobené zhotovitelem.

9.10.6 Objednatel pozbývá nárok z bankovní záruky dnem uplynutí posledního dne záruční lhůty.

9.10.7 Objednatel je po skončení platnosti bankovní záruky povinen vrátit záruční listinu zpět zhotoviteli do 14 dnů ode dne skončení její platnosti.

X.

Odpovědnost za škodu

- 10.1 Nebezpečí škody na realizovaném díle nese zhotovitel v plném rozsahu až do okamžiku předání a převzetí díla. V případě, že bude dílo předáváno po částech, nese zhotovitel v plném rozsahu nebezpečí škody na každé části díla, která bude takto předávána, až do okamžiku jejího předání a převzetí.
- 10.2. Na objednatele přechází nebezpečí škody na realizovaném díle předáním a převzetím díla. V případě, že dílo bude předáváno po částech, přechází nebezpečí škody na každé realizované části díla, která bude takto předávána, na objednatele jejím předáním a převzetím.
- 10.3. K zhotovovanému předmětu díla dle této smlouvy má vlastnické právo objednatel, a to již od zahájení jeho zhotovování.



- 10.4 Zhotovitel nese odpovědnost původce odpadů a zavazuje se nezpůsobit únik ropných, toxických či jiných škodlivých látek na stavbě.
- 10.5 Zhotovitel je povinen nahradit objednateli v plné výši škodu, která vznikla při realizaci díla v souvislosti nebo jako důsledek porušení povinností a závazků zhotovitele dle této smlouvy.
- 10.6 Zhotovitel odpovídá za všechny škody, které objednateli nebo třetím osobám způsobil při provádění díla porušením svých právních povinností.
- 10.7 Zhotovitel se zavazuje uhradit objednateli veškeré finanční částky, které na objednateli uplatnila jakákoliv třetí osoba za zhotovitelem způsobené porušení právních povinností.

XI.

Sankce

- 11.1 V případě, že objednatel neuhradí fakturu v termínu splatnosti, zavazuje se uhradit smluvní pokutu ve výši 0,015% z fakturované částky bez DPH za každý den prodlení.
- 11.2 Dojde-li ze strany zhotovitele k prodlení oproti termínu dokončení díla, je zhotovitel povinen zaplatit objednateli smluvní pokutu ve výši 10.000,- Kč za každý den prodlení.
- 11.3 Zhotovitel se zavazuje, že v případě nedodržení termínu vyklizení a vyčištění staveniště zaplatí objednateli smluvní pokutu ve výši 1.000,- Kč za každý i jen započatý den prodlení.
- 11.4 Zhotovitel se zavazuje, že v případě nedodržení termínu k odstranění reklamované vady dle čl. 9.7 této smlouvy, zaplatí objednateli smluvní pokutu ve výši 1.000,- Kč za každou jednotlivou vadu a každý i jen započatý den prodlení.
- 11.5 Zhotovitel se zavazuje, že v případě nedodržení termínu k odstranění vady zjištěné v rámci předávacího řízení, zaplatí objednateli smluvní pokutu ve výši 1.000,- Kč za každou jednotlivou vadu a každý i jen započatý den prodlení.
- 11.6 Zhotovitel se zavazuje, že v případě porušení povinností vyplývajících z dodržování předpisů BOZP, či nesplnění nařízení koordinátora BOZP stavby, zaplatí objednateli smluvní pokutu ve výši 1.000,- Kč za každý případ.
- 11.7 Pokud zhotovitel nesplní některou svou povinnost sjednanou v této smlouvě o dílo a objednatel v důsledku tohoto nesplní podmínky IROP a nebude tak oprávněn čerpat dotaci na spolufinancování předmětu díla nebo jeho části nebo bude povinen vrátit



dotaci nebo její část, zavazuje se zhotovitel uhradit objednateli smluvní pokutu ve výši takto nedočerpané popř. vrácené dotace.

- 11.8 V případě, že závazek provést dílo zanikne před řádným ukončením díla, nezanikají nároky na smluvní pokuty, pokud vznikly dřívějším porušením povinností. Zánik závazku jeho pozdním plněním neznamená zánik nároku na smluvní pokutu z prodlení s plněním či plnění ze záruky za odstranění vad.
- 11.9 Smluvní pokuty se nezapočítávají na náhradu případně vzniklé škody.
- 11.10 Smluvní pokuty je objednatel oprávněn započítat proti pohledávce zhotovitele.
- 11.11 Splatnost smluvních pokut je dohodnuta na 30 dnů po obdržení daňového dokladu (faktury s vyčíslením smluvní pokuty).

XII.

Odstoupení od smlouvy

- 12.1 Za podstatné porušení smlouvy, při kterém je druhá strana oprávněna odstoupit od smlouvy dle § 2001 občanského zákoníku, se považuje zejména:
- vadnost díla již v průběhu jeho provádění, pokud zhotovitel na písemnou výzvu objednatele vady neodstraní ve stanovené lhůtě,
 - prodlení zhotovitele se zahájením díla nebo dokončením uzlových bodů výstavby o více než 30 dnů,
 - prodlení objednatele s předáním staveniště či jiných podstatných dokladů pro plnění smlouvy o více než 30 dnů,
 - úpadek objednatele nebo zhotovitele ve smyslu zák. č. 182/2006 Sb., insolvenčního zákona,
 - porušování předpisů bezpečnosti práce a technických zařízení.
- 12.2 Účinky odstoupení od smlouvy nastávají dnem doručení oznámení o odstoupení druhé straně smlouvy, pokud se účastníci nedohodnou jinak. Tímto není dotčeno právo objednatele na náhradu škody, a to až do výše přiznané, ale neposkytnuté dotace.

XIII.

Pojištění díla

Zhotovitel je povinen sjednat a po celou dobu trvání jeho závazků dle smlouvy udržovat následující pojištění:

- 13.1. Pojištění zhotovitele
- 13.1.1 Zhotovitel se zavazuje mít uzavřeno ve prospěch objednatele pojištění odpovědnosti za škodu způsobenou zhotovitelem třetí osobě, přičemž výše pojistné částky bude činit minimálně 20,0 mil. Kč. Zhotovitel je povinen prokázat uzavření pojištění objednateli při podpisu smlouvy a doložit ji jako nedílnou součást smlouvy o dílo.



mm nové město nad metují

- 13.1.2 Zhotovitel se zavazuje mít uzavřeno ve prospěch objednatele pojištění stavebně montážních rizik na budovy, které jsou předmětem díla, přičemž výše pojistné částky bude činit 5,0 mil. Kč. Toto pojištění zahrnuje zejména pojistná nebezpečí provozní (pády částí díla nebo předmětů montážní výstroje, škody při manipulaci s břemeny, zřícení montážních lešení, stožárů, jeřábů a stavebních strojů, poškození nedbalostí a nešikovností pracovníků atd.). Zhotovitel je povinen prokázat uzavření pojištění objednateli před podpisem smlouvy a doložit ji jako nedílnou součást smlouvy o dílo.
- 13.1.3 Při vzniku pojistné události zabezpečuje veškeré úkony vůči pojistiteli zhotovitel. Objednatel je povinen poskytnout v souvislosti s pojistnou událostí zhotoviteli veškerou součinnost, která je v jeho možnostech.
- 13.1.4 Náklady na veškeré pojištění nese zhotovitel a má je zahrnuty ve sjednané ceně. Podíl spoluúčasti je uveden v pojistné smlouvě.
- 13.1.5 V případě, že zhotovitel nebude mít nejpozději při podpisu smlouvy sjednáno pojištění dle odst. 13.1.1 a 13.1.2 těchto obchodních podmínek, nebo nebude-li tato pojistná smlouva platná po celou dobu realizace stavby, má objednatel právo na úhradu smluvní pokutu po celou dobu, po kterou nebude mít zhotovitel uzavřeno požadovanou pojistnou smlouvu, a to ve výši 10.000,- Kč/den.
- 13.2. Pojištění díla a jiná pojištění
- 13.2.2. Zhotovitel je povinen před zahájením prací pojistit dílo proti všem možným rizikům, zejména proti živlům a krádeži, a to až do celkové hodnoty díla. Doklady o pojištění je povinen na požádání předložit Objednateli.
- 13.2.3. Zhotovitel je dále povinen zabezpečit
- 13.2.3.1. Pojištění osob proti úrazu
- 13.2.3.2. Pojištění poddodavatelů v rozsahu jejich dodávky
- 13.3. Povinnosti obou stran při vzniku pojistné události
- 13.3.2. Při vzniku pojistné události zabezpečuje veškeré úkony vůči pojistiteli Zhotovitel.
- 13.3.3. Objednatel je povinen poskytnout v souvislosti s pojistnou událostí Zhotoviteli veškerou součinnost, která je v jeho možnostech.
- 13.3.4. Náklady na pojištění nese Zhotovitel a má je zahrnuty ve sjednané ceně, výše spoluúčasti je uvedena v pojistné smlouvě.
- 13.4 V případě, že zhotovitel nebude mít nejpozději do 30 dnů od podpisu smlouvy sjednáno pojištění dle výše uvedených ustanovení bodu 13.2 této smlouvy, nebo nebude-li tato pojistná smlouva platná po celou dobu realizace stavby, má objednatel tak právo na úhradu smluvní pokutu po celou dobu, po kterou nebude mít zhotovitel uzavřeno požadovanou pojistnou smlouvu, a to ve výši 10.000,- Kč/den.

XIV.

Závěrečná ustanovení



mm nové město nad metují

- 14.1 Veškerá jednání o stavbě a na stavbě s objednatelem či státními orgány budou probíhat v českém jazyce. Veškeré doklady o stavbě, použitých materiálech a konstrukcích předávané objednateli budou v českém jazyce.
- 14.2 Objednatel si vyhrazuje právo zredukovat předmět díla.
- 14.3 Technický dozor nebude vykonáván zhotovitelem ani osobou s ním propojenou.
- 14.4 Tuto smlouvu lze měnit pouze číslovanými dodatky, podepsanými oběma smluvními stranami.
- 14.5 Tuto smlouvu je možno ukončit písemnou dohodou smluvních stran.
- 14.6 Objednatel může smlouvu vypovědět písemnou výpovědí s jednoměsíční výpovědní lhůtou, která začíná běžet prvním dnem kalendářního měsíce následujícího po kalendářním měsíci, v němž byla výpověď doručena zhotoviteli. V takovém případě je povinen nahradit zhotoviteli účelně vynaložené náklady.
- 14.7 Pro případ zániku závazku před řádným ukončením díla je zhotovitel povinen ihned předat objednateli nedokončené dílo včetně věcí, které opatřil a které jsou součástí díla a uhradit případně vzniklou škodu. Objednatel je povinen uhradit zhotoviteli cenu věcí, které opatřil a které se staly součástí díla. Smluvní strany uzavřou dohodu, ve které upraví vzájemná práva a povinnosti.
- 14.8 Zhotovitel není oprávněn bez souhlasu objednatele postoupit práva a povinnosti vyplývající z této smlouvy třetí osobě.
- 14.9 Případná neplatnost některého ustanovení této smlouvy nemá za následek neplatnost ostatních ustanovení. Pro případ, že se kterékoliv ustanovení této smlouvy stane neúčinným nebo neplatným, se smluvní strany zavazují bez zbytečného odkladu nahradit takové ustanovení novým.
- 14.10 V případě, že některá ze smluvních stran odmítne převzít písemnost nebo její převzetí znemožní, se má za to, že písemnost byla doručena.
- 14.11 Smlouva se řídí českým právním řádem.
- 14.12 Obě strany se dohodly, že pro neupravené vztahy plynoucí z této smlouvy platí příslušná ustanovení občanského zákoníku.
- 14.13 Osoby podepisující tuto smlouvu svým podpisem stvrzují platnost svého oprávnění jednat za smluvní stranu.



- 14.14 Smluvní strany se dohodly, že případné spory budou přednostně řešeny dohodou. Případné spory budou řešeny českými soudy. Místní příslušnost soudu se řídí sídlem objednatele. Rozhodčí řízení je vyloučeno.
- 14.15 Zhotovitel je seznámen s tím, že projekt je spolufinancován z prostředků v rámci poskytnutí dotace z Evropského fondu pro regionální rozvoj, Integrovaný regionální operační program (dále jen „IROP“).
- 14.16 Zhotovitel bere na vědomí, že kupující je povinen dodržet požadavky na publicitu v rámci IROP, a to ve všech relevantních dokumentech týkající se daného zadávacího řízení či postupu, tj. zejména ve všech smlouvách, dodatcích a dalších dokumentech týkajících se zakázky, jejíž realizace je předmětem této smlouvy o dílo (předávací protokoly, zápisy z kontrolních dnů, změnové listy, atp.).
- 14.17 Zhotovitel si je vědom, že je ve smyslu ust. § 2 písm. e) zákona č. 320/2001 Sb., o finanční kontrole ve zprávě a o změně některých zákonů (zákon o finanční kontrole), ve znění pozdějších předpisů, osobou povinnou. Je povinen poskytnout subjektům provádějícím audit a kontrolu v souvislosti s projektem všechny nezbytné informace a spolupůsobit při výkonu finanční kontroly.
- 14.18 Z důvodu získání dotace ze zdrojů EU na realizaci výše uvedeného projektu (předmětu této smlouvy) a z toho vyplývající možné kontroly příslušných orgánů se objednatel zavazuje pověřeným osobám: umožnit kontrolu, vytvořit podmínky k provedení kontroly, poskytnout jim pro provádění kontroly součinnost, poskytnout veškeré dokumenty a informace týkající se projektu potřebné k ověření plnění Rozhodnutí o poskytnutí dotace, a to vše alespoň do 31. 12. 2028.
- 14.19 Do této doby je současně i zhotovitel povinen uchovávat veškeré dokumenty související s předmětnou zakázkou a na písemné vyžádání objednatele je zpřístupnit objednateli nebo kontrolním orgánům. Zhotovitel je povinen obdobnou povinností smluvně zavázat také své poddodavatele.
- 14.20 Pro výklad této smlouvy je rovněž závazné znění zadávacích podmínek k veřejné zakázce, na základě které je plnění dle této smlouvy realizováno. V případě rozporu této smlouvy se zadávacími podmínkami má přednost znění zadávacích podmínek s tím, že pokud stanoví zadávací podmínky či tato smlouva rozdílný rozsah požadavků na zhotovitele, je pro plnění zhotovitele určující součet těchto povinností (požadavků), tj. jak povinností vyplývajících ze zadávacích podmínek, tak i z této smlouvy.
- 14.21 Všechny písemnosti, výzvy, sdělení, podněty, pozvánky apod. předávané dle této smlouvy zhotovitelem objednateli, bude zhotovitel objednateli předávat cestou pověřené osoby ve věcech technických.



- 14.22 Za vyšší moc se považují okolnosti mající vliv na dílo, které nejsou závislé na smluvních stranách a které smluvní strany nemohou ovlivnit. Jedná se např. o válku, mobilizaci, povstání, živelní pohromy apod.
- 14.23 Pokud se provedení předmětu díla za sjednaných podmínek stane nemožným v důsledku vzniku vyšší moci, strana, která se bude chtít na vyšší moc odvolat, požádá druhou stranu o úpravu smlouvy ve vztahu k předmětu, ceně a době plnění. Pokud nedojde k dohodě, má strana, která se důvodně odvolala na vyšší moc, právo odstoupit od smlouvy. Účinnost odstoupení nastává v tomto případě dnem doručení oznámení.
- 14.24 Obě strany smlouvy prohlašují, že si smlouvu přečetly, s jejím obsahem souhlasí a že byla sepsána na základě jejich pravé a svobodné vůle, prostě omylů.
- 14.25 Tato smlouva je vyhotovena ve čtyřech stejnopisech, z nichž každý má platnost originálu a každá smluvní strana obdrží dva.
- 14.26 Tato smlouva nabývá platnosti účinnosti dnem podpisu smlouvy poslední ze smluvních stran a účinnosti jejím uveřejněním v registru smluv.
- 14.27 Nedílnou součástí této smlouvy jsou přílohy:
- 1 – oceněný podrobný soupis stavebních prací, dodávek a služeb s výkazy výměr
 - 2 – časový harmonogram výstavby
 - 3 – finanční harmonogram výstavby
 - 4 – kopie smlouvy o pojištění odpovědnosti zhotovitele za škodu způsobenou třetí osobě
 - 5 – kopie smlouvy o pojištění stavebně montážních rizik
- 14.28 Tato smlouva byla schválena Zastupitelstvem města dne 13.12.2018 usnesením č. ZM 2 - 25/18.

V Kostelci nad Orlicí dne 24.01.2019

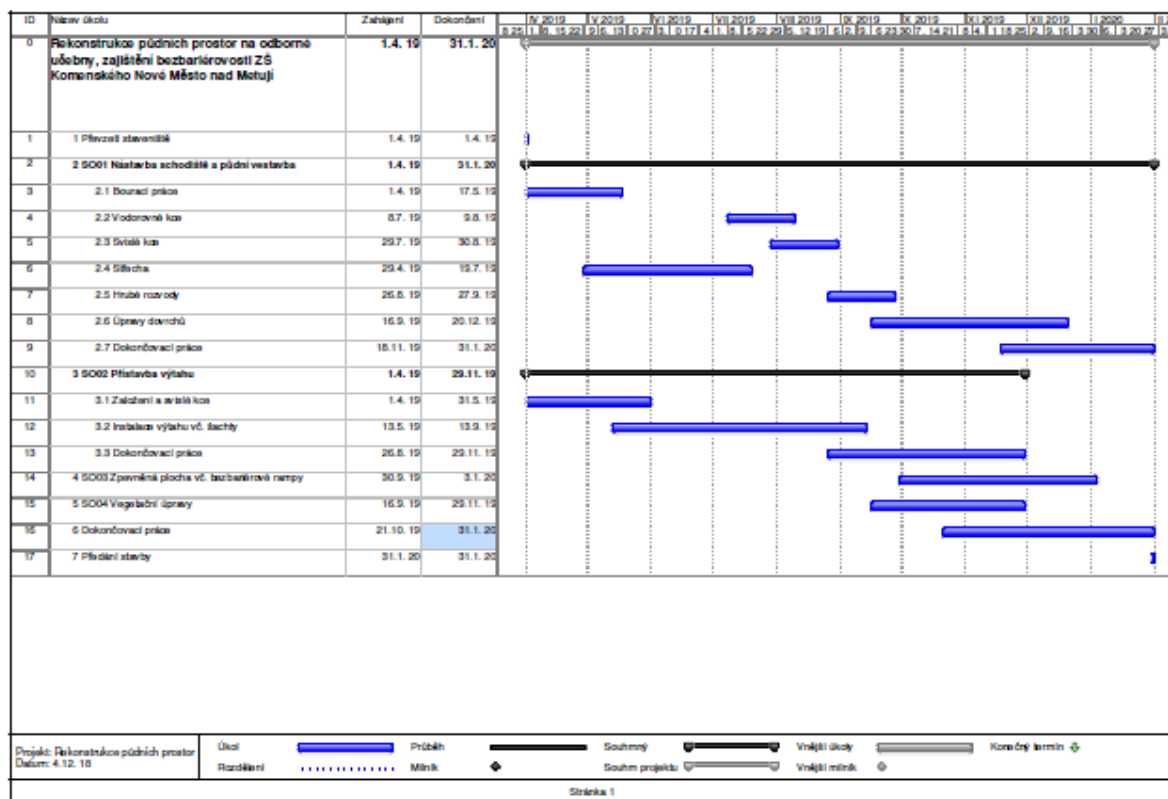
Petr Hable v. r.
starosta města
Nové Město nad Metují

■■■■, jednatel



mm
nové město nad metují

Příloha č. 2 – Časový harmonogram výstavby





Příloha č. 3 – Finanční harmonogram výstavby

Finanční rok dne 18.1. 19
Rekonstrukce půdních prostor na odborné učebny, zajištění bezpečí provozu ZŠ Komenského Nové Město nad Metují

	duben	květen	červen	srpenec
Rekonstrukce půdních prostor na odborné učebny, zajištění bezpečí provozu ZŠ Komenského Nové Město nad Metují	0,00 Kč	0,00 Kč	0,00 Kč	0,00 Kč
Převzatí staveniště	0,00 Kč	0,00 Kč	0,00 Kč	0,00 Kč
SO01 Nástavba schodiště a půdní vestavba	0,00 Kč	0,00 Kč	0,00 Kč	0,00 Kč
Bourací práce	725 389,47 Kč	428 639,24 Kč	0,00 Kč	0,00 Kč
Vodorovné koe	0,00 Kč	0,00 Kč	0,00 Kč	0,00 Kč
Svislé koe	0,00 Kč	0,00 Kč	0,00 Kč	0,00 Kč
Síťovna	131 827,54 Kč	1 513 716,67 Kč	1 315 275,96 Kč	0,00 Kč
Hrubé rozvody	0,00 Kč	0,00 Kč	0,00 Kč	0,00 Kč
Úpravy dvířek	0,00 Kč	0,00 Kč	0,00 Kč	0,00 Kč
Dokončovací práce	0,00 Kč	0,00 Kč	0,00 Kč	0,00 Kč
SO02 Přístavba výtahu	0,00 Kč	0,00 Kč	0,00 Kč	0,00 Kč
Zakládání a svislé koe	213 491,48 Kč	223 195,64 Kč	0,00 Kč	0,00 Kč
Instalace výtahu vč. šachty	0,00 Kč	262 900,00 Kč	360 533,33 Kč	0,00 Kč
Dokončovací práce	0,00 Kč	0,00 Kč	0,00 Kč	0,00 Kč
SO03 Zpamětná plocha vč. bezbariérové rampy	0,00 Kč	0,00 Kč	0,00 Kč	0,00 Kč
SO04 Vegetační úpravy	0,00 Kč	0,00 Kč	0,00 Kč	0,00 Kč
Dokončovací práce	0,00 Kč	0,00 Kč	0,00 Kč	0,00 Kč
Přelázní stavby	0,00 Kč	0,00 Kč	0,00 Kč	0,00 Kč
Celkem	1 070 508,49 Kč	2 428 451,55 Kč	1 666 808,69 Kč	0,00 Kč



mm
nové město nad metují

Finanční rok dne 18.1. 19
Rekonstrukce půdních prostor na odborné učebny, zajištění bezpečí provozu ZŠ Komenského Nové Město nad Metují

	dotace	spol	zaji	řizn
Rekonstrukce půdních prostor na odborné učebny, zajištění bezpečí provozu ZŠ Komenského Nové Město nad Metují	0,00 Kč	0,00 Kč	0,00 Kč	0,00 Kč
Převzati staveníště	0,00 Kč	0,00 Kč	0,00 Kč	0,00 Kč
SO01 Nástavba schodiště a půdní vestavba	0,00 Kč	0,00 Kč	0,00 Kč	0,00 Kč
Bourací práce	0,00 Kč	0,00 Kč	0,00 Kč	0,00 Kč
Vodotrubné koe	895 096,45 Kč	348 093,07 Kč	0,00 Kč	0,00 Kč
Svislé koe	35 521,04 Kč	260 487,60 Kč	0,00 Kč	0,00 Kč
Sřezáče	987 205,52 Kč	0,00 Kč	0,00 Kč	0,00 Kč
Hrubé rozvody	0,00 Kč	298 789,73 Kč	1 195 158,94 Kč	0,00 Kč
Úpravy dvířek	0,00 Kč	0,00 Kč	243 165,12 Kč	0,00 Kč
Dokončovací práce	0,00 Kč	0,00 Kč	0,00 Kč	0,00 Kč
SO02 Přístavba výtahu	0,00 Kč	0,00 Kč	0,00 Kč	0,00 Kč
Zakotvení a svislé koe	0,00 Kč	0,00 Kč	0,00 Kč	0,00 Kč
Instalace výtahu vč. šachty	408 113,33 Kč	385 586,67 Kč	175 266,67 Kč	0,00 Kč
Dokončovací práce	0,00 Kč	11 047,38 Kč	46 398,77 Kč	0,00 Kč
SO03 Zpomínání plochy vč. bezpečnostní rampy	0,00 Kč	0,00 Kč	6 103,07 Kč	0,00 Kč
SO04 Vegetační úpravy	0,00 Kč	0,00 Kč	38 415,71 Kč	0,00 Kč
Dokončovací práce	0,00 Kč	0,00 Kč	0,00 Kč	0,00 Kč
Přidání stavby	0,00 Kč	0,00 Kč	0,00 Kč	0,00 Kč
Celkem	2 320 937,34 Kč	1 304 004,40 Kč	1 704 508,28 Kč	0,00 Kč



mm
nové město nad metují

Finanční rok dne 18.1. 19
Rekonstrukce půdních prostor na odborné učebny, zajištění bezpečí novostavby ZŠ Komenského Nové Město nad Metují

	říjen	listopad	prosinec	leden
Rekonstrukce půdních prostor na odborné učebny, zajištění bezpečí novostavby ZŠ Komenského Nové Město nad Metují	0,00 Kč	0,00 Kč	0,00 Kč	0,00 Kč
Převzatí staveniště	0,00 Kč	0,00 Kč	0,00 Kč	0,00 Kč
SO01 Nástavba schodiště a půdní vestavba	0,00 Kč	0,00 Kč	0,00 Kč	0,00 Kč
Bourací práce	0,00 Kč	0,00 Kč	0,00 Kč	0,00 Kč
Vodotrubné koe	0,00 Kč	0,00 Kč	0,00 Kč	0,00 Kč
Svislé koe	0,00 Kč	0,00 Kč	0,00 Kč	0,00 Kč
Sřezáče	0,00 Kč	0,00 Kč	0,00 Kč	0,00 Kč
Hrubé rozvody	0,00 Kč	0,00 Kč	0,00 Kč	0,00 Kč
Úpravy dvířků	508 436,17 Kč	464 224,33 Kč	331 588,81 Kč	
Dokončovací práce	0,00 Kč	164 966,32 Kč	362 925,90 Kč	
SO02 Přístavba výtahu	0,00 Kč	0,00 Kč	0,00 Kč	0,00 Kč
Zakotvení a svislé koe	0,00 Kč	0,00 Kč	0,00 Kč	0,00 Kč
Instalace výtahu vč. šachty	0,00 Kč	0,00 Kč	0,00 Kč	0,00 Kč
Dokončovací práce	50 817,70 Kč	46 398,77 Kč	0,00 Kč	0,00 Kč
SO03 Zpomínání plochy vč. bezpečnostní rampy	140 370,62 Kč	128 164,48 Kč	134 267,55 Kč	
SO04 Vegetační úpravy	80 323,76 Kč	73 339,09 Kč	0,00 Kč	0,00 Kč
Dokončovací práce	62 340,00 Kč	145 460,00 Kč	152 386,67 Kč	
Přidání stavby	0,00 Kč	0,00 Kč	0,00 Kč	0,00 Kč
Celkem	842 288,25 Kč	1 022 552,99 Kč	981 168,93 Kč	



mm
nové město nad metují

Finanční rok dne 18.1. 19
Rekonstrukce půdních prostor na odborné učebny, zajištění bezpečí provozu ZŠ Komenského Nové Město nad Metují

	Jeden	únor	CELKEM
Rekonstrukce půdních prostor na odborné učebny, zajištění bezpečí provozu ZŠ Komenského Nové Město nad Metují	0,00 Kč		0,00 Kč
Převzatí staveniště	0,00 Kč		0,00 Kč
SO01 Nástavba schodiště a půdní vestavba	0,00 Kč		0,00 Kč
Bourací práce	0,00 Kč		1 154 028,71 Kč
Vodorovné koe	0,00 Kč		1 243 189,52 Kč
Svislé koe	0,00 Kč		296 008,64 Kč
Střecha	0,00 Kč		3 948 825,00 Kč
Hrubé rozvody	0,00 Kč		1 493 948,67 Kč
Úpravy dvířek	0,00 Kč		1 547 414,43 Kč
Dokončovací práce	379 422,53 Kč		907 314,75 Kč
SO02 Přístavba výtahu	0,00 Kč		0,00 Kč
Založení a svislé koe	0,00 Kč		436 687,12 Kč
Instalace výtahu vč. šachty	0,00 Kč		1 577 400,00 Kč
Dokončovací práce	0,00 Kč		154 662,57 Kč
SO03 Zpomíná plocha vč. bezpečnostní rampy	18 309,21 Kč		427 214,93 Kč
SO04 Vegetační úpravy	0,00 Kč		192 078,56 Kč
Dokončovací práce	159 313,33 Kč		519 500,00 Kč
Předání stavby	0,00 Kč		0,00 Kč
Celkem	557 045,07 Kč		13 898 273,00 Kč



Příloha č. 4 - Kopie smlouvy o pojištění odpovědnosti zhotovitele za škodu způsobenou třetí osobě



Pojistná smlouva č. 7721089994
Úsek pojištění hospodářských rizik

Kooperativa pojišťovna, a.s., Vienna Insurance Group

se sídlem Praha 8, Pobřežní 665/21, PSČ 186 00, Česká republika

IČO: 47116617

zapsaná v obchodním rejstříku u Městského soudu v Praze, sp. zn. B 1897

(dále jen „pojistitel“),

zastoupený na základě zmocnění níže podepsanými osobami

Pracoviště: Kooperativa pojišťovna, a.s., Vienna Insurance Group
Třída Míru 94, Pardubice, PSČ 530 02

a

STATING s.r.o.

se sídlem Pardubická 861/75a, Hradec Králové, PSČ 500 04, Česká republika

IČO: 25963864

zapsaná v obchodním rejstříku u Krajského soudu v Hradci Králové, sp. zn. C 17922

(dále jen „pojistník“)

zastoupený



Korespondenční adresa pojistníka je totožná s korespondenční adresou pojišťovacího makléře.

uzavírají

ve smyslu zákona č. 89/2012 Sb., občanského zákoníku, tuto pojistnou smlouvu, která spolu s pojistnými podmínkami pojistitele a přílohami, na které se tato pojistná smlouva odvolává, tvoří nedílný celek.

Tato pojistná smlouva byla sjednána prostřednictvím pojišťovacího makléře:

AR CREDIT s.r.o.

se sídlem: Pardubice, Masarykovo náměstí 1544, PSČ 530 02, Česká republika

IČO: 25927841

(dále jen „pojišťovací makléř“)

Korespondenční adresa pojišťovacího makléře je totožná s výše uvedenou adresou pojišťovacího makléře.

Kontaktní osoba:





mm
nové město nad metují

Článek I. Úvodní ustanovení

1. Pojištěným je pojistník.
2. K pojištění se vztahují: Všeobecné pojistné podmínky (dále jen „VPP“), Zvláštní pojistné podmínky (dále jen „ZPP“) a Dodatkové pojistné podmínky (dále jen „DPP“).

Všeobecné pojistné podmínky

VPP P-100/14 - pro pojištění majetku a odpovědnosti

Zvláštní pojistné podmínky

ZPP P-600/14 - pro pojištění odpovědnosti za újmu

Dodatkové pojistné podmínky

DPP P-520/14 - pro pojištění hospodářských rizik, sestávající se z následujících doložek:

Odpovědnost za újmu

DODP102 - Pojištění obecné odpovědnosti za újmu a pojištění odpovědnosti za újmu způsobenou vadou výrobku a vadou práce po předání - Základní rozsah pojištění (1612)

DODP103 - Cizí věci převzaté - Rozšíření rozsahu pojištění (1606)

DODP104 - Cizí věci užívané - Rozšíření rozsahu pojištění (1401)

DODP105 - Náklady zdravotní pojišťovny a regresy dávek nemocenského pojištění - Rozšíření rozsahu pojištění (1401)

DODP109 - Provoz pracovních strojů - Rozšíření rozsahu pojištění (1412)

DODP112 - Čisté finanční škody - k pojištění obecné odpovědnosti za újmu a pojištění odpovědnosti za újmu způsobenou vadou výrobku a vadou práce po předání - Rozšíření rozsahu pojištění (1704)

DODP120 - Odpovědnost obchodní korporace za újmu členům svých orgánů v souvislosti s výkonem jejich funkce - Rozšíření rozsahu pojištění (1412)

DODP122 - Připojištění odpovědnosti členů orgánů za jinou než čistou finanční újmu - Rozšíření rozsahu pojištění (1502)

Obecné

DOB101 - Elektronická rizika - Výluka (1401)

Článek II.

Druhy a způsoby pojištění, předměty a rozsah pojištění

1. Přehled sjednaných pojištění

1.1. Pojištění odpovědnosti za újmu

Pojištění se sjednává v rozsahu a za podmínek uvedených v následující tabulce:

1.1.1. Pojištění odpovědnosti za újmu

Pojištění se řídí: VPP P-100/14, ZPP P-600/14 a doložkami DOB101, DODP102, DODP103, DODP104, DODP105, DODP109, DODP112, DODP120, DODP122					
Poř. číslo	Rozsah pojištění	Límit pojištění plnění ⁴⁾ Kč	Sublímit pojištění plnění ⁷⁾ Kč	Spoluúčast ⁵⁾ Kč	Územní platnost pojištění
1.	Pojištění obecné odpovědnosti za újmu a pojištění odpovědnosti za újmu způsobenou vadou výrobku a vadou práce po předání – dle DODP102	5 000 000	nesjednává se	5 000	Česká republika



mmmm

nové město nad metují

2.	Odpovědnost obchodní korporace za újmu členům svých orgánů v souvislosti s výkonem jejich funkce – dle DODP120	nesjednává se	1 000 000	2 500	Česká republika
3.	Pojištění odpovědnosti za újmu způsobenou na cizí věci převzaté – dle DODP103 a za újmu způsobenou na cizí věci užívané – dle DODP104	nesjednává se	300 000	5 000	Česká republika
4.	Náklady zdravotní pojišťovny a regresy dávek nemocenského pojištění – DODP105	nesjednává se	5 000 000	20 000	Česká republika
5.	Provoz pracovních strojů – dle DODP109	nesjednává se	500 000	5 000	Česká republika
6.	Čisté finanční škody - k pojištění obecné odpovědnosti za újmu a pojištění odpovědnosti za újmu způsobenou vadou práce po předání – dle DODP112	nesjednává se	300 000	10% mín. 20 000	Česká republika
7.	Připojištění odpovědnosti členů orgánů za jinou než čistou finanční újmu – dle DODP122	nesjednává se	500 000	10% mín. 1 000	Česká republika

Poznámky:

Odchylně od čl. 5 odst. 2) ZPP P-600/14 je pojišťitel povinen poskytnout pojistné plnění za předpokladu, že jsou současně splněny následující podmínky:

- a) příčina vzniku újmy, tj. porušení právní povinnosti nebo jiná právní skutečnost, v jejímž důsledku újma vznikla, nastala po retroaktivním datu, kterým je 24.4.2015
- b) poškozený poprvé písemně uplatnil nárok na náhradu újmy proti pojištěnému v době trvání pojištění,
- c) pojištěný uplatnil nárok na plnění proti pojišťiteli do 60 dní po zániku pojištění.

V případě újmy způsobené vadou výrobku je pojišťitel odchylně od čl. 5 odst. 3) ZPP P-600/14 povinen poskytnout pojistné plnění předpokladu, že jsou současně splněny následující podmínky:

- a) konkrétní výrobek, který způsobil újmu, byl pojištěným úplatně nebo bezúplatně předán za účelem distribuce nebo používání nebo k němu bylo pojištěným převedeno vlastnické právo po retroaktivním datu, kterým je 24.4.2015
- b) poškozený poprvé písemně uplatnil nárok na náhradu újmy proti pojištěnému v době trvání pojištění,
- c) pojištěný uplatnil nárok na plnění proti pojišťiteli do 60 dní po zániku pojištění.

V případě újmy způsobené vadou vykonané práce, která se projevila po jejím předání, je pojišťitel odchylně od čl. 5 odst. 4) ZPP P-600/14 povinen poskytnout pojistné plnění za předpokladu, že jsou současně splněny následující podmínky:

- a) příčina vzniku újmy, tj. vada vykonané práce, nastala po retroaktivním datu, kterým je 24.4.2015
- b) poškozený poprvé písemně uplatnil nárok na náhradu újmy proti pojištěnému v době trvání pojištění,
- c) pojištěný uplatnil nárok na plnění proti pojišťiteli do 60 dní po zániku pojištění.

Odchylně od ZPP P-600/14 čl. 2 odst. (1) písm. s) se pojištění vztahuje na odpovědnost za újmu způsobenou v souvislosti s nakládáním se střelivem, pyrotechnikou, výbušninami, stlačenými nebo zkapalněnými plyny, nebezpečnými chemickými látkami. Pojistné plnění pro tyto případy je omezeno maximálním ročním sublimitem⁷⁾ ve výši 5 000 000,- Kč.



mm
nové město nad metují

Další výluky z pojištění

Vedle výluk vyplývajících z příslušných ustanovení pojistných podmínek a pojistné smlouvy se pojištění nevztahuje na povinnost nahradit újmu způsobenou v souvislosti s:

- a) provozováním tržnic a stánkovým prodejem v tržnicích,
- b) provozováním zastávek, heren non-stop pohostinských zařízení restaurací, barů apod),
- c) provozováním a pořádáním akcí motoristického sportu, paintballových střelnic, bobových a motokárových drah, vozítek segway, lanových parků, bungee jumpingu, zorbingu, potápění, parasailingu, swoopingu, surfing, raftingu, canyoningu a obdobných aktivit,
- d) provozováním a pořádáním cirkusových představení, pouť a pouťových atrakcí, zábavních parků,
- e) pořádáním tanečních zábav a diskoték pro více než 500 návštěvníků,
- f) činnosti kaskadérů
- g) provozováním činnosti, při které je porušována integrita lidské kůže,
- h) ochranou majetku a osob a službami soukromých detektivů,
- i) činností agentury práce,
- j) směnářskou činností,
- k) hornickou činností a činností prováděnou hornickým způsobem, ražbou tunelů a štol,
- l) výrobou, opravami, úpravami, přepravou, nákupem, prodejem, půjčováním, uschováváním a znehodnocováním zbraní a bezpečnostního materiálu.

Pojištění odpovědnosti za újmu způsobenou vadou výrobku, vadou práce po předání a čisté finanční škody se nevztahuje na tyto činnosti pojištěného:

Vedle výluk vyplývajících z příslušných ustanovení pojistné smlouvy a pojistných podmínek se pojištění odpovědnosti za újmu způsobenou vadou výrobku a vadou práce po předání nevztahuje na povinnost nahradit újmu způsobenou v souvislosti s:

- a) výsledky projektové, konstrukční, analytické, testovací, poradenské, konzultační, účetní, plánovací, výzkumné, překladatelské a jakékoli duševní tvůrčí činnosti,
- b) výsledky zkušební, kontrolní a revizní činnosti, s výjimkou zkoušek, kontrol a revizí elektrických, plynových, hasicích, tlakových nebo zdvihacích zařízení a zařízení sloužících k vytápění nebo chlazení,
- c) zastupováním, zprostředkovatelskou činností, správou majetku a jiných finančních hodnot,
- d) poskytováním software, zpracováním a poskytováním dat a informací,
- e) poskytováním technických služeb k ochrany majetku a osob (např. montáž EZS, EPS),
- f) obchodem s léčiv, s výjimkou obchodu s volně prodejnými léčivými přípravky mimo lékárny,
- g) poskytováním zdravotní a veterinární péče,
- h) provozováním fit center a solárií, poskytováním kosmetických, masérských, rekondičních a regeneračních služeb a služeb trenérů,
- i) prováděním geologických prací,
- j) úpravou a rozvodem vody, výtokou, rozvodem, distribucí a prodejem elektrické energie, plynu, tepla apod.,
- k) obchodem s erotickým zbožím.

- ³¹⁾ nová cena je vyjádření pojistné hodnoty ve smyslu ustanovení čl. 21 odst. 2) písm. a) VPP P-100/14 časová cena je vyjádření pojistné hodnoty věci ve smyslu ustanovení čl. 21 odst. 2) písm. b) VPP P-100/14 obvyklá cena je vyjádření pojistné hodnoty věci ve smyslu ustanovení čl. 21 odst. 2) písm. c) VPP P-100/14 jiná cena je vyjádření pojistné hodnoty věci ve smyslu čl. V. Zvláštní ujednání této pojistné smlouvy
- ³²⁾ první riziko ve smyslu ustanovení čl. 23 odst. 1) písm. a) VPP P-100/14
- ³³⁾ MRLP je horní hranici pojistného plnění v souhrnu ze všech pojistných událostí vzniklých v jednom pojistném roce. Je-li pojištění sjednáno na dobu kratší než jeden pojistný rok je MRLP horní hranici pojistného plnění v souhrnu ze všech pojistných událostí vzniklých za dobu trvání pojištění
- ³⁴⁾ zlomkové pojištění ve smyslu čl. 23 odst. 1) písm. b) VPP P-100/14
- ³⁵⁾ spoluúčast může být vyjádřena pevnou částkou, procentem, časovým úsekem nebo jejich kombinací ve smyslu čl. 11 odst. 4) VPP P-100/14
- ³⁶⁾ odchylně od čl. 8 odst. 1) věta druhá ZPP P-600/14 poskytne pojistitel na úhradu všech pojistných událostí nastalých během jednoho pojistného roku pojistné plnění v souhrnu maximálně do výše limitu pojistného plnění
- ³⁷⁾ odchylně od čl. 8 odst. 2) věta třetí ZPP P-600/14 poskytne pojistitel na úhradu všech pojistných událostí nastalých během jednoho pojistného roku pojistné plnění v souhrnu maximálně do výše sublimitu pojistného plnění
- ³⁸⁾ dobou ručení se rozumí doba ve smyslu čl. 11 odst. 5) ZPP P-400/14, resp. čl. 14 odst. 2) DPP P-330/16, resp. čl. 20 odst. 4) DPP P-340/16
- ³⁹⁾ integritní časová franšíza je časový úsek specifikovaný několika pracovními dny. Právo na pojistné plnění vzniká jen tehdy, je-li přerušení nebo omezení provozu pojištěného delší než tento počet pracovních dnů. Je-li však přerušení nebo



mmmm

nové město nad metují

- omezení provozu pojištěného delší než tento počet pracovních dní, nemá integrální časová franšíza vliv na výši pojistného plnění
- ¹⁰⁾ agregovaná pojistná částka se sjednává v případě pojištění souboru věcí, celková pojistná částka se sjednává v případě pojištění výčtu jednotlivých věcí a součtu jejich hodnot
- ¹¹⁾ MRLPPR je horní hranicí plnění pojistitele v souhrnu ze všech pojistných událostí, u nichž věcná škoda, která byla důvodem jejich vzniku, nastala během jednoho pojistného roku. Je-li pojištění přerušeno provozu sjednáno na dobu kratší než jeden pojistný rok, je MRLPPR horní hranicí plnění pojistitele v souhrnu ze všech pojistných událostí, u nichž věcná škoda, která byla důvodem jejich vzniku, nastala během doby trvání pojištění. Není-li sjednán limit plnění pojistitele pro jednu pojistnou událost, považuje se sjednaný MRLPPR i za limit plnění pojistitele pro jednu pojistnou událost
- ¹²⁾ MRLPPR v rámci pojistné částky stanovené ve smyslu ustanovení čl. 23 odst. 1) písm. c) VPP P-100/14 a sjednané pro ušlý zisk a stále náklady pojištěného v příslušné tabulce pojištění pro případ přerušení nebo omezení provozu

Článek III. Výše a způsob placení pojistného

1. Pojistné za jeden pojistný rok činí:

1.1. Pojištění odpovědnosti za újmu

Pojistné 73 435,- Kč

Souhrn pojistného za sjednaná pojištění za jeden pojistný rok činí 73 435,- Kč

Obchodní sleva činí 30%

Celkové pojistné za sjednaná pojištění po slevě za jeden pojistný rok činí 51 404,- Kč

2. Pojistné je sjednáno jako běžné.

Pojistné období je šestiměsíční.

Pojistné je splatné k datu a v částce takto:

datum:	částka:
30. dubna 2018	25 702,- Kč
24. října 2018	25 702,- Kč

3. Pojistník je povinen uhradit pojistné v uvedené výši na účet pojistitele č. ú. 2226222/0800, variabilní symbol: 7721089994.

4. Výše uvedené pojistné je stanoveno bez pojistné či jiné obdobné daně (dále jen „daň“) za rizika umístěná v členském státě Evropské unie nebo Evropského hospodářského prostoru. Smluvní strany se dohodly, že v případě zavedení daně z pojištění sjednaného touto pojistnou smlouvou, kterou bude po nabytí účinnosti příslušných právních předpisů na území tohoto jiného členského státu pojistitel povinen odvést, se pojistník zavazuje uhradit nad rámec pojistného předepsaného v této pojistné smlouvě i náklady odpovídající této povinnosti. Ustanovení tohoto bodu neplatí pro daně, které jsou případně v bodě 1. tohoto článku výslovně uvedeny.

Článek IV. Hlášení škodných událostí

Vznik škodné události je pojistník (pojištěný) povinen oznámit přímo nebo prostřednictvím zplnomocněného pojišťovacího makléře bez zbytečného odkladu na jeden z níže uvedených kontaktních údajů:

Kooperativa pojišťovna, a.s., Vienna Insurance Group
CENTRUM ZÁKAZNICKÉ PODPORY
Centrální podatelna
Brněnská 634
664 42 Modřice
tel: 957 105 105
fax: 547 212 602, 547 212 561
e-mail: podatelna@koop.cz
www.koop.cz



mm
nové město nad metují

Na výzvu pojistitele je pojistník (pojištěný nebo jakákoliv jiná osoba) povinen oznámit vznik škodné události písemnou formou.

Článek V. Zvláštní ujednání

Nesjednávají se.

Článek VI. Prohlášení pojistníka

1. Pojistník potvrzuje, že před uzavřením pojistné smlouvy převzal v listinné nebo, s jeho souhlasem, v jiné textové podobě (např. na trvalém nosiči dat) Informace pro zájemce o pojištění a seznámil se s nimi. Pojistník si je vědom, že se jedná o důležité informace, které mu napomohou porozumět podmínkám sjednávaného pojištění, obsahují upozornění na důležité aspekty pojištění i významná ustanovení pojistných podmínek.
2. Pojistník potvrzuje, že před uzavřením pojistné smlouvy mu byly oznámeny informace v souladu s ustanovením § 2760 občanského zákoníku.
3. Pojistník potvrzuje, že byl informován o rozsahu a účelu zpracování jeho osobních údajů a o právu přístupu k nim v souladu s ustanovením § 11, 12, 21 zákona č. 101/2000 Sb. o ochraně osobních údajů.
4. Pojistník potvrzuje, že před uzavřením pojistné smlouvy převzal v listinné nebo jiné textové podobě (např. na trvalém nosiči dat) dokumenty uvedené v čl. I. bodu 2. této pojistné smlouvy a seznámil se s nimi. Pojistník si je vědom, že tyto dokumenty tvoří nedílnou součást pojistné smlouvy a upravují rozsah pojištění, jeho omezení (včetně výluk), práva a povinnosti účastníků pojištění a následky jejich porušení a další podmínky pojištění a pojistník je jimi vázán stejně jako pojistnou smlouvou.
5. Pojistník potvrzuje, že adresa jeho sídla/bydliště/trvalého pobytu a kontakty elektronické komunikace uvedené v této pojistné smlouvě jsou aktuální, a souhlasí, aby tyto údaje byly v případě jejich rozporu s jinými údaji uvedenými v dříve uzavřených pojistných smlouvách, ve kterých je pojistníkem nebo pojištěným, využívány i pro účely takových pojistných smluv. S tímto postupem pojistník souhlasí i pro případ, kdy pojistitel oznámí změnu jeho sídla/bydliště/trvalého pobytu nebo kontaktů elektronické komunikace v době trvání této pojistné smlouvy. Tím není dotčena možnost používání jiných údajů uvedených v dříve uzavřených pojistných smlouvách.
6. Pojistník souhlasí, aby pojistitel předával jeho osobní údaje členům pojišťovací skupiny Vienna Insurance Group a Finanční skupiny České spořitelny, a.s. (dále jen „spřízněné osoby“). Pojistník dále souhlasí, aby pojistitel i spřízněné osoby používali jeho osobní údaje, včetně kontaktů pro elektronickou komunikaci, za účelem zaslání svých obchodních a reklamních sdělení a nabídky služeb.
7. Pojistník prohlašuje, že má oprávněnou potřebu ochrany před následky pojistné události (pojistný zájem).
8. Pojistník prohlašuje, že věci nebo jiné hodnoty pojistného zájmu pojištěné touto pojistnou smlouvou nejsou k datu uzavření pojistné smlouvy pojištěny proti stejným nebezpečím u jiného pojistitele, pokud není v této pojistné smlouvě výslovně uvedeno jinak.
9. Pokud výše uvedená pojistná smlouva, resp. dodatek k pojistné smlouvě (dále jen „smlouva“) podléhá povinnosti uveřejnění v registru smluv (dále jen „registr“) ve smyslu zákona č. 340/2015 Sb., zavazuje se pojistník k jejímu uveřejnění v rozsahu, způsobem a ve lhůtách stanovených citovaným zákonem. To nezabavuje pojistitele práva, aby smlouvu uveřejnil v registru sám, s čímž pojistník souhlasí. Pokud je pojistník odlišný od pojištěného, pojistník dále potvrzuje, že každý pojištěný souhlasil s uveřejněním smlouvy.

Při vyplnění formuláře pro uveřejnění smlouvy v registru je pojistník povinen vyplnit údaje o pojistiteli (jako smluvní straně), do pole „Datová schránka“ uvést: **n6tetn3** a do pole „Číslo smlouvy“ uvést číslo této pojistné smlouvy.

Pojistník se dále zavazuje, že před zasláním smlouvy k uveřejnění zajistí znečistelné neuveřejnitelných informací (např. osobních údajů o fyzických osobách).



mmmm nové město nad metují

Smluvní strany se dohodly, že ode dne nabytí účinnosti smlouvy (resp. dodatku) jejím zveřejněním v registru se účinky pojištění, včetně práv a povinností z něj vyplývajících, vztahují i na období od data uvedeného jako počátek pojištění (resp. od data uvedeného jako počátek změn provedených dodatkem, jde-li o účinky dodatku) do budoucna.

Článek VII. Závěrečná ustanovení

1. Není-li ujednáno jinak, je pojistnou dobou doba od **24. dubna 2018** (počátek pojištění) do **23. dubna 2019** (konec pojištění).
2. Odpověď pojistníka na návrh pojistitele na uzavření této pojistné smlouvy (dále jen „nabídka“) s dodatkem nebo odchylkou od nabídky se nepovažuje za její přijetí, a to ani v případě, že se takovou odchylkou podstatně nemění podmínky nabídky.
3. Ujednává se, že tato pojistná smlouva musí být uzavřena pouze v písemné formě, a to i v případě, že je pojištění touto pojistnou smlouvou ujednáno na pojistnou dobu kratší než jeden rok. Tato pojistná smlouva může být měněna pouze písemnou formou.
4. Subjektem věcně příslušným k mimosoudnímu řešení spotřebitelských sporů z tohoto pojištění je Česká obchodní inspekce, Štěpánská 567/15, 120 00 Praha 2, www.coi.cz.
5. Pojistník prohlašuje, že uzavřel s pojišťovacím makléřem smlouvu, na jejímž základě pojišťovací makléř vykonává zprostředkovatelskou činnost v pojišťovnictví pro pojistníka, a to v rozsahu této pojistné smlouvy. Smluvní strany se dohodly, že veškeré písemnosti mající vztah k pojištění sjednanému touto pojistnou smlouvou (s výjimkou písemností směřujících k ukončení pojištění ze strany pojistitele zasláných pojistitelem s dodejkou, které budou zaslány na korespondenční adresu pojistníka) doručované pojistitelem pojistníkovi nebo pojištěnému se považují za doručené pojistníkovi nebo pojištěnému doručením pojišťovacímu makléři. Odchylně od čl. 18 VPP P-100/14 se pro tento případ „adresátem“ rozumí pojišťovací makléř. Dále se smluvní strany dohodly, že veškeré písemnosti mající vztah k pojištění sjednanému touto pojistnou smlouvou doručované pojišťovacím makléřem za pojistníka nebo pojištěného pojistiteli se považují za doručené pojistiteli od pojistníka nebo pojištěného, a to doručením pojistiteli.
6. Pojistná smlouva byla vypracována ve 4 stejnopisech, pojistník obdrží 1 stejnopis, pojistitel si ponechá 2 stejnopisy, pojišťovací makléř obdrží 1 stejnopis.
7. Tato pojistná smlouva obsahuje 7 stran a 1 přílohu. Její součástí jsou pojistné podmínky pojistitele uvedené v čl. I. této pojistné smlouvy a dokument Informace pro zájemce o pojištění. V případě, že je jakékoliv ustanovení uvedené v Informacích pro zájemce o pojištění v rozporu s ustanovením pojistné smlouvy, má přednost příslušné ustanovení pojistné smlouvy.
Výčet příloh:
příloha č. 1 – Výpis z obchodního rejstříku

V Pardubicích dne 23. dubna 2018

V Pardubicích dne 23. dubna 2018

Pojistnou smlouvu vypracoval: Zdeněk



mmmm

nové město nad metují

Veřejný rejstřík a Sbirka listin - Ministerstvo spravedlnosti České republiky

Stránka č. 1 z 2

Výpis

z obchodního rejstříku, vedeného
Krajským soudem v Hradci Králové
oddíl C, vložka 17922

Datum vzniku a zápisu:

22. února 2002

Spisová značka:

C 17922 vedená u Krajského soudu v Hradci Králové

Obchodní firma:

STATING s.r.o.

Sídlo:

Pardubická 861/75a, Kukleny, 500 04 Hradec Králové

Identifikační číslo:

259 63 864

Právní forma:

Společnost s ručením omezeným

Předmět podnikání:

Provádění staveb, jejich změn a odstraňování

Poskytování technických služeb k ochraně majetku a osob

Montáž, opravy, revize a zkoušky elektrických zařízení

Výroba, instalace, opravy elektrických strojů a přístrojů, elektronických a telekomunikačních zařízení

Výroba, obchod a služby neuvedené v přílohách 1 až 3 živnostenského zákona

Projektová činnost ve výstavbě

Statutární orgán:**jednatel:**

Ing. PAVEL HURYCH, dat. nar. 15. ledna 1973

Kostecká Lhota 107, 517 41 Kostelec nad Orlicí

Den vzniku funkce: 22. února 2002

Počet členů:

1

Způsob jednání:

Jednatel jedná za společnost samostatně. Podepisuje za společnost tak, že k nadepsané nebo otištěné firmě společnosti připojí svůj podpis.

Prokura:

TOMÁŠ HUDEC, dat. nar. 4. května 1975

č.p. 188, 517 23 Žďár nad Orlicí

ZBYNĚK ČERNÝ, dat. nar. 18. května 1972

Pod Svahem 683, Horní Staré Město, 541 02 Trutnov

Prokurista je oprávněn činit všechny právní úkony, ke kterým dochází při provozu podniku. V prokurě není zahrnuto oprávnění zcizovat nemovitosti a zatěžovat je. Prokurista jedná a podepisuje tak, že k firmě společnosti připojí svůj podpis a údaj označující prokuru.

Společníci:**Společník:**

Ing. PAVEL HURYCH, dat. nar. 15. ledna 1973

Kostecká Lhota 107, 517 41 Kostelec nad Orlicí



mmmm
nové město nad metují

Veřejný rejstřík a Sbírka listin - Ministerstvo spravedlnosti České republiky

Stránka č. 2 z 2

Podíl:

Vklad: 1 000 000,- Kč

Splaceno: 100%

Obchodní podíl: 100%

Druh podílu: základní

Kmenový list: nebyl vydán

Základní kapitál:

1 000 000,- Kč

Ostatní skutečnosti:

Obchodní korporace se podřídila zákonu jako celku postupem podle § 777 odst. 5 zákona č. 90/2012 Sb., o obchodních společnostech a družstvech.

Tento výpis je neprodejný a byl pořízen na Internetu (<http://www.justice.cz>).

Dne: 23.4.2018 14:35

Údaje platné ke dni 23.4.2018 06:44



mm
nové město nad metují



P-520/14

DODATKOVÉ POJISTNÉ PODMÍNKY PRO POJIŠTĚNÍ HOSPODÁŘSKÝCH RIZIK

Následující doložky z těchto dodatkových pojistných podmínek rozšiřují, upřesňují, případně vymezují ustanovení Zvláštních pojistných podmínek.

Doložka DODP102 - Pojištění obecné odpovědnosti za újmu a pojištění odpovědnosti za újmu způsobenou vadou výrobku a vadou práce po předání - Základní rozsah pojištění (1612)

Činnosti nebo vztahem podle čl. 1 odst. 1) ZPP P-600/14 jsou činnosti nebo vztahy vyplývající z takového předmětu podnikání, předmětu činnosti nebo účelu činnosti (dále jen „předmět podnikání“) pojištěného, který je uveden v listině přiložené k pojistné smlouvě (např. živnostenský list, koncesní listina, výpis z obchodního rejstříku apod.).

Pokud některý z předmětů podnikání pojištěného zahrnuje více oborů, podskupin apod. (dále jen „obory činnosti“) – např. obory činnosti živnosti volně, považují se u něj za předmět podnikání pouze ty obory činnosti, které jsou výslovně uvedeny v pojistné smlouvě (včetně jejích příloh, příložených listin); nejsou-li obory činnosti v pojistné smlouvě výslovně uvedeny, považují se u něj za předmět podnikání pouze ty obory činnosti, které má pojištěný zapsány/uvedeny v příslušném předmět podnikání evidujícím rejstříku, registru nebo jiném informačním systému veřejné správy či obdobné veřejné evidenci ke dni sjednání pojištění.

Ve smyslu čl. 1 odst. 8) ZPP P-600/14 se pojištění vztahuje také na povinnost nahradit újmu způsobenou v souvislosti s činností nebo vztahem podle čl. 1 odst. 1) ZPP P-600/14 vadou výrobku a vadou vykonané práce, která se projeví po jejím předání.

Ustanovení čl. 1 odst. 6) ZPP P-600/14 se ruší a nově zní takto: „Pojištění se vztahuje i na povinnost pojištěného nahradit újmu vyplývající z vlastnictví, držby nebo jiného oprávněného užívání nemovitostí.“

Doložka DODP103 - Cizí věci převzaté - Rozšíření rozsahu pojištění (1606)

Pojištění se vztahuje i na povinnost nahradit újmu způsobenou na movité věci nebo zvířeti, které pojištěný převzal v souvislosti s činností nebo vztahem podle čl. 1 odst. 1) ZPP P-600/14 za účelem provedení objednané činnosti.

Toto připojištění se vztahuje i na povinnost nahradit újmu na motorových vozidlech, která pojištěný převzal za tím účelem, aby na nich provedl objednanou činnost / splnil závazek (např. provedl jejich opravu).

Toto připojištění se však nevztahuje na povinnost nahradit újmu na motorových vozidlech, která pojištěný převzal za tím účelem, aby s jejich pomocí provedl objednanou činnost / splnil závazek (tj. na motorových vozidlech, která mají sloužit jako prostředek k provedení objednané činnosti / splnění závazku).

Doložka DODP104 - Cizí věci užívané - Rozšíření rozsahu pojištění (1401)

Pojištění se vztahuje i na povinnost nahradit újmu způsobenou na movité věci nebo zvířeti, které pojištěný oprávněně užívá v souvislosti s činností nebo vztahem podle čl. 1 odst. 1) ZPP P-600/14, s výjimkou újmy způsobené na užívaném motorovém vozidle.

Doložka DODP105 - Náklady zdravotní pojišťovny a regresy dávek nemocenského pojištění - Rozšíření rozsahu pojištění (1401)

Pojištění se vztahuje i na povinnost poskytnout:

- i) náhradu nákladů na hrazené služby vynaložené zdravotní pojišťovnou,
- ii) regresní náhradu orgánu nemocenského pojištění v souvislosti se vznikem nároku na dávku nemocenského pojištění, pokud taková povinnost vznikla v důsledku pracovního úrazu nebo nemoci z povolání, které utrpěl zaměstnanec pojištěného v souvislosti s činností nebo vztahem pojištěného podle čl. 1 odst. 1) ZPP P-600/14.

Tyto náhrady se pro účely pojištění posuzují obdobně jako náhrada újmy a platí pro ně přiměřené podmínky pojištění odpovědnosti za újmu.

Doložka DODP109 - Provoz pracovních strojů - Rozšíření rozsahu pojištění (1412)

Odchylně od čl. 2 odst. 1) písm. b) ZPP P-600/14 se pojištění vztahuje i na povinnost pojištěného nahradit újmu způsobenou v souvislosti s vlastnictvím nebo provozem motorového vozidla sloužícího jako pracovní stroj, včetně újmy způsobené výkonem činnosti pracovního stroje.



mmmm

nové město nad metují

Dodatkové pojistné podmínky pro pojištění hospodářských rizik P-520/14

Pojištění se však nevztahuje na povinnost pojištěného nahradit újmu, pokud:

- v souvislosti se škodnou událostí bylo nebo mohlo být uplatněno právo na plnění z pojištění odpovědnosti za újmu (škodu) sjednaného ve prospěch pojištěného jinou pojistnou smlouvou (zejména z povinného pojištění odpovědnosti za újmu způsobenou provozem vozidla),
- jde o újmu, jejíž náhrada je předmětem povinného pojištění odpovědnosti za újmu způsobenou provozem vozidla, ale právo na plnění z takového pojištění nemohlo být uplatněno z důvodu, že:
 - byla porušena povinnost takové pojištění uzavřít,
 - jde o vozidlo, pro které právní předpis stanoví výjimku z povinného pojištění odpovědnosti za újmu způsobenou provozem vozidla, nebo
 - k újmě došlo při provozu vozidla na pozemní komunikaci, na které bylo toto vozidlo provozováno v rozporu s právními předpisy,
- jde o újmu, jejíž náhrada je právním předpisem vyloučena z povinného pojištění odpovědnosti za újmu způsobenou provozem vozidla, nebo
- ke vzniku újmy došlo při účasti na motoristickém závodě nebo soutěži nebo v průběhu přípravy na ně.

Toto pojištění se pro případ újmy způsobené:

- výkonem činnosti pracovního stroje, která (újma) nemá původ v jeho jízdě, sjednává se sublimitem ve výši rovnající se limitu pojistného plnění pro pojištění odpovědnosti za újmu,
- jinak než v případě uvedeném pod písm. a) sjednává se sublimitem uvedeným pro účely pojištění dle této doložky v pojistné smlouvě.

Doložka DODP112 - Čistě finanční škody - k pojištění obecné odpovědnosti za újmu a pojištění odpovědnosti za újmu způsobenou vadou výrobku a vadou práce po předání - Rozšíření rozsahu pojištění (1704)

Nad rámec čl. 1 ZPP P-600/14 se pojištění obecné odpovědnosti za újmu a pojištění odpovědnosti za újmu způsobenou vadou výrobku a vadou práce po předání vztahuje i na právním předpisem stanovenou povinnost pojištěného nahradit čistou finanční škodu, tj. újmu na jmění, kterou je možno vyjádřit v penězích a která vznikla jinak, než jako:

- škoda způsobená na věci jejím poškozením, zničením nebo ztrátou,
- škoda způsobená usmrcením, ztrátou nebo zraněním zvířete,
- následná finanční škoda vzniklá jako přímý důsledek újmy na životě nebo zdraví člověka, věci nebo zvířeti.

Mimo výluk a omezení pojistného plnění vyplývajících z příslušných ustanovení pojistné smlouvy a pojistných podmínek vztahujících se k pojištění odpovědnosti za újmu sjednanému pojistnou smlouvou se toto pojištění dále nevztahuje na povinnost nahradit čistou finanční škodu způsobenou:

- prodlžením se splněním smluvní povinnosti, nedodržením lhůt nebo termínů, s výjimkou lhůt stanovených právním předpisem, soudem nebo jiným orgánem veřejné moci,
- porušením takové povinnosti, která byla dohodnuta nebo převzata nad rámec povinností stanovených přímo v právním předpisu, vč. právně závazných technických norem (přísněji, v širším rozsahu),
- vadou činnosti auditora, znalce, advokáta, notáře, likvidátora, samostatného likvidátora pojistných událostí, dražebníka, exekutora nebo poskytovatele zdravotních služeb,
- vadou projektové, konstrukční, návrhářské, grafické, vyměřovací či zaměřovací, výzkumné, zkušební, analytické, testovací, kontrolní, dozorové, revizní, informační, poradenské, konzultační, účetní, plánovací, zprostředkovatelské, tlumočnické či překladatelské činnosti, jakékoli duševní tvůrčí činnosti nebo činnosti spočívající v zastupování, oceňování majetku, správě majetku (včetně finančních hodnot) nebo vymáhání pohledávek,
- v souvislosti s jakoukoli finanční či platební transakcí, včetně obchodování s cennými papíry či jejich dražby,
- v souvislosti s úschovou finančních hodnot,
- v souvislosti s výkonem funkce člena statutárního nebo kontrolního orgánu právnické osoby,
- porušením práv z průmyslového nebo jiného duševního vlastnictví (např. práv na patent, práv z ochranných známek a průmyslových vzorů, práv na ochranu názvu právnické osoby a označení původu, práv autorských a práv smlí souvisejících),
- poskytováním software nebo hardware, činností související se zpracováním nebo poskytováním dat, hostingovými a souvisejícími činnostmi nebo webovými portály,
- porušením povinnosti mlčenlivosti.

Bez ohledu na jakákoli jiná ujednání (např. dle doložky DODP106 - Křížová odpovědnost), s výjimkou výslovně v pojistné smlouvě ujednaného odchýlného ujednání právě od tohoto ujednání této doložky, neuhradí pojistitel z tohoto pojištění škodu, jejíž náhradu je pojištěný povinen poskytnout subjektům uvedeným v čl. 2 odst. 4) písm. a) až c) ZPP P-600/14.

Doložka DODP120 - Odpovědnost obchodní korporace za újmu členům svých orgánů v souvislosti s výkonem jejich funkce - Rozšíření rozsahu pojištění (1412)

S ohledem na skutečnost, že výkon funkce člena orgánu obchodní korporace je velmi obdobný výkonu práce zaměstnance v pracovněprávním vztahu, se ujedná, že odpovědnost pojištěného (je-li obchodní korporací) za újmu způsobenou členům svých orgánů při výkonu jejich funkce nebo v souvislosti s jejím výkonem se bude posuzovat přiměřeně odpovědnosti zaměstnavatele za škodu způsobenou zaměstnanci při plnění pracovních úkolů nebo v přímé souvislosti s ním podle pracovněprávních předpisů. Toto ujednání však nemá vliv na platnost a účinnost výluk z pojištění ani jiných ustanovení omezujících pojistné krytí, není-li dále ujednáno jinak.



mmmm

nové město nad metují

Dodatkové pojistné podmínky pro pojištění hospodářských rtíků P-520/14

Ujednává se, že pro případ újmy způsobené pojištěným, coby obchodní korporací, členovi svého orgánu v souvislosti s výkonem jeho funkce ve smyslu předchozího odstavce se ruší ustanovení čl. 2 odst. 4) písm. b) ZPP P-600/14.

Doložka DODP122 - Připojištění odpovědnosti členů orgánů za jinou než čistou finanční újmu - Rozšíření rozsahu pojištění (1502)

Článek 1

Úvodní ustanovení

- 1) Připojištění odpovědnosti členů orgánů za jinou než čistou finanční újmu se sjednává jako připojištění k pojištění odpovědnosti obchodní korporace, případně jiné právnické osoby, s výjimkou státu, pro kterou je pojišťnou smlouvou sjednáno pojištění odpovědnosti za újmu (dále jen „**pojištěná právnická osoba**“). Právnickou osobou ve smyslu předchozí věty se rozumí i obec nebo jiný územní samosprávný celek.
- 2) Jinou než čistou finanční újmu se rozumí újma uvedená v čl. 1 odst. 2) až 5) ZPP P-600/14 (dále jen „**ZPP**“).
- 3) Připojištění odpovědnosti členů orgánů za jinou než čistou finanční újmu se řídí pojišťnou smlouvou, jejíž je tato doložka nedílnou součástí, a pojišťnými podmínkami vztahujícími se k pojištění odpovědnosti pojištěné právnické osoby za újmu a příslušnými právními předpisy.

Článek 2

Okruh pojištěných

- 1) Pojištěnými jsou pro účely tohoto připojištění:
 - a) členové statutárního orgánu, prokuristé nebo členové kontrolního orgánu pojištěné právnické osoby, včetně statutárních ředitelů a členů správní nebo dozorčí rady,
 - b) členové zastupitelstva obce nebo jiného územního samosprávného celku nebo fyzické osoby plnící funkce členů zvláštního orgánu kraje, je-li pojištěnou právnickou osobou územní samosprávný celek, pokud nevykonávají svoji funkci v pracovněprávním, služebním nebo obdobném vztahu (dále jen „**členové orgánu**“).
- 2) Pojištěným je každá osoba, která v době trvání připojištění byla, je nebo bude členem orgánu. Připojištění se vztahuje také na všechny nové členy orgánů, jejichž funkce vznikla v době trvání připojištění.

Článek 3

Rozsah připojištění

- 1) Toto připojištění se vztahuje na právním předpisem stanovenou povinnost pojištěného člena orgánu nahradit jinou než čistou finanční újmu způsobenou v souvislosti s výkonem jeho funkce, a to za podmínky, že:
 - a) pojištěný způsobil újmu na movité věci (nebo zvířeti), kterou oprávněně užívá v souvislosti s výkonem své funkce nebo kterou v souvislosti s výkonem své funkce převzal za účelem splnění závazku, a to i v případě, že se nejedná o věc ve vlastnictví pojištěné právnické osoby,
 - b) pojištěný způsobil újmu na jiné věci (nebo zvířeti) ve vlastnictví pojištěné právnické osoby, než která je uvedena v písm. a), nebo
 - c) v důsledku způsobení újmy na zdraví, životě nebo věci (nebo zvířeti) pojištěným poskytla pojištěná právnická osoba na základě své povinnosti vyplývající z obecně závazných právních předpisů náhradu újmy osobě, která je k ní v pracovněprávním, služebním nebo obdobném vztahu nebo vykonává funkci člena jejího orgánu a která tuto újmu utrpěla při plnění úkolů v rámci takového vztahu (funkce) nebo v přímé souvislosti s jejich plněním („**regres pracovněprávní újmy**“).Připojištění podle tohoto písmene se vztahuje i na případy, kdy v souvislosti se způsobením újmy uvedené v předchozí větě vznikla pojištěné právnické osobě povinnost poskytnout jinému subjektu náhradu jím vyplacených prostředků vyplývajících ze zvláštního právního předpisu (např. náhrada nákladů na hrazení služby vynaložených zdravotní pojišťovnou, regresní náhrada orgánu nemocenského pojištění, náhrada plnění z pojištění odpovědnosti zaměstnavatele za škodu způsobenou pracovním úrazem nebo nemocí z povolání).
- 2) Připojištění se vztahuje také na náhradu nákladů nutných k právní ochraně proti uplatněnému nároku na náhradu jiné než čisté finanční újmy, pokud se na ni vztahuje toto připojištění, a to v rozsahu vyplývajícím z čl. 7 ZPP.

Článek 4

Výluky z připojištění

- 1) Vedle výluk a omezení pojistného plnění vyplývajících z příslušných ustanovení pojistné smlouvy a pojistných podmínek se na toto připojištění vztahují také výluky uvedené v tomto článku.
- 2) Připojištění se nevztahuje na povinnost pojištěného nahradit újmu způsobenou:
 - a) po požití alkoholu nebo aplikací omamných nebo psychotropních látek,
 - b) vyrobením vadného výrobku nebo vadně provedenou prací při montážích, opravách, úpravách a stavebních pracích,
 - c) zanedbáním stanovené obsluhy a údržby,
 - d) zničením, poškozením nebo ztrátou záznamů na zvukových, obrazových a datových nosičích,

strana 3 z 6



mmmm

nové město nad metují

Dodatkové pojistné podmínky pro pojištění hospodářských rizik P-520/14

- e) v souvislosti s výkonem funkce člena orgánu jiné právnické osoby, než je pojištěná právnická osoba,
 - f) ztrátou věci (nebo zvířete) (včetně ztráty užívané nebo převzaté věci (nebo zvířete)), kterou se rozumí ztráta možnosti s nimi nakládat, a to včetně ztráty této možnosti v důsledku jejich odcizení nebo jiného úmyslného protiprávního jednání třetí osoby, pokud pojištěný odcizení nebo jiné úmyslné protiprávní jednání třetí osoby umožnil nebo k němu přispěl zaviněným porušením své povinnosti,
 - g) schodkem na svěřených hodnotách.
- 3) Pojistitel neposkytne plnění za újmu, za kterou pojištěný odpovídá:
- a) podle jiného než českého práva,
 - b) právnické osobě, ve které má pojištěný, jeho manžel, registrovaný partner, sourozenec, příbuzný v řadě přímé nebo osoba, která žije s pojištěným ve společné domácnosti, většinou majetkovou účast (větší než 50 %).

Článek 5

Podmínky pojištění odpovědnosti za újmu v souvislosti s provozem motorového vozidla

- 1) Odchylně od čl. 2 odst. 1) písm. b) ZPP se toto připojištění vztahuje také na odpovědnost za jinou než čistou finanční újmu způsobenou v souvislosti s provozem motorového vozidla použitým pojištěným v souvislosti s výkonem jeho funkce.
- 2) Kromě povinností vyplývajících z pojistné smlouvy a pojistných podmínek je pojištěný v případě dopravní nehody povinen dodržovat povinnosti vyplývající z příslušných právních předpisů upravujících pravidla silničního provozu. V případě, že z právních předpisů nevyplývá povinnost oznámit dopravní nehodu policii nebo sepsat společný záznam o dopravní nehodě, je pojištěný povinen zabezpečit dostatečné důkazy o okolnostech, místu vzniku a rozsahu škody (např. fotografickým či filmovým záznamem).
- 3) Pojištění podle tohoto článku se však **nevztahuje** na odpovědnost pojištěného za jinou než čistou finanční újmu, pokud:
- a) v souvislosti se škodnou událostí bylo nebo mohlo být uplatněno právo na plnění z pojištění odpovědnosti za újmu (škodu) sjednaného ve prospěch pojištěného jinou pojistnou smlouvou (zejména z povinného pojištění odpovědnosti za újmu způsobenou provozem vozidla),
 - b) jde o újmu, jejíž náhrada by byla předmětem povinného pojištění odpovědnosti za újmu způsobenou provozem vozidla, ale právo na plnění z takového pojištění nemohlo být uplatněno z důvodu, že:
 - i) byla porušena povinnost takové pojištění uzavřít,
 - ii) jde o vozidlo, pro které právní předpis stanoví výjimku z povinného pojištění odpovědnosti za újmu způsobenou provozem vozidla, nebo
 - iii) k újmě došlo při provozu vozidla na pozemní komunikaci, na které bylo toto vozidlo provozováno v rozporu s právními předpisy,
 - c) ke vzniku újmy došlo při účasti na motoristickém závodě nebo soutěži nebo v průběhu přípravy na ně, nebo
 - d) újma byla způsobena při dopravní nehodě, kterou pojištěný v rozporu s právními předpisy neprodleně neoznámil policii nebo u které účastníci nehody neprodleně nesepsali společný záznam o dopravní nehodě.
- 4) Pojištění podle tohoto článku se dále **nevztahuje** na povinnost nahradit jinou než čistou finanční újmu způsobenou na:
- a) pneumatikách a discích kol tvořících součást motorového vozidla,
 - b) věcech, které byly v době vzniku újmy naloženy na nebo v silničním motorovém vozidle nebo jeho přípojném vozidle, bez ohledu na místo vzniku újmy,
 - c) věcech, které byly v době vzniku újmy naloženy na nebo v jiném než silničním motorovém vozidle nebo jeho přípojném vozidle (např. vysokozdvizný vozík bez přidělené registrační značky), pokud ke škodě došlo na veřejné pozemní komunikaci.
- Pojištění se však vztahuje na povinnost nahradit újmu uvedenou pod písm. a) až c), pokud byla způsobena:
- i) při dopravní nehodě s více účastníky, o které byl sepsán společný záznam v souladu s obecně závazným právním předpisem, nebo
 - ii) při jiné dopravní nehodě, která byla oznámena a následně šetřena policií, bez ohledu na skutečnost, zda povinnost oznámit dopravní nehodu policii vyplývala v tomto případě z obecně závazného právního předpisu.

Článek 6

Územní platnost připojištění

Odchylně od čl. 6 ZPP je předpokladem vzniku práva na plnění z tohoto připojištění, že jsou současně splněny následující podmínky:

- a) jiná než čistá finanční újma (resp. první z na sebe navazujících újem) vznikla na území uvedeném pro účely tohoto připojištění v pojistné smlouvě (příp. není-li v ní takové území uvedeno, pak v oblasti územní platnosti pojištění sjednané pro pojištění odpovědnosti za újmu pojištěné právnické osoby),
- b) příčina vzniku jiné než čisté finanční újmy nastala na území uvedeném pro účely tohoto připojištění v pojistné smlouvě (příp. není-li v ní takové území uvedeno, pak v oblasti územní platnosti pojištění sjednané pro pojištění odpovědnosti za újmu pojištěné právnické osoby),
- c) pojištěný člen orgánu odpovídá za jinou než čistou finanční újmu pojištěné právnické osobě podle právního řádu České republiky.



mmmm

nové město nad metují

Dodatkové pojistné podmínky pro pojištění hospodářských rizik P-52Q/14

Článek 7

Omezení výše pojistného plnění pro škody na motorových vozidlech

Z pojistných událostí vyplývajících ze způsobení škody na motorovém vozidle poskytne pojistitel pojistné plnění maximálně do výše horní hranice pojistného plnění uvedené pro tento rozsah v pojistné smlouvě; není-li v ní tato horní hranice pojistného plnění uvedena, pak maximálně do výše 150 000 Kč z jedné pojistné události a současně v souhrnu maximálně do výše 300 000 Kč ze všech pojistných událostí nastalých v průběhu jednoho pojistného roku (resp. je-li pojištění sjednáno na dobu kratší než jeden pojistný rok, v průběhu trvání pojištění), a to v rámci horní hranice pojistného plnění sjednané pro připojištění odpovědnosti členů orgánů za jinou než čistou finanční újmu.

Článek 8

Neuplatnění práva na náhradu plnění v případech regrese jiné než pracovněprávní újmy

V případě sjednání tohoto připojištění neuplatní pojistitel vůči pojištěnému členovi orgánu právo na náhradu plnění, které na pojistitele přešlo tím, že vyplatil plnění z pojištění pojištěné právnické osoby za újmu sjednaného pojistnou smlouvou, jejíž je tato doložka nedílnou součástí, v případě, kdy pojištěné právnické osobě vznikla v důsledku způsobení jiné než čistě finanční újmy pojištěným členem orgánu v souvislosti s výkonem jeho funkce povinnost poskytnout náhradu újmy třetí osobě v jiných případech, než které jsou uvedené v čl. 3 odst. 1) písm. a) a c) této doložky, („regres jiné než pracovněprávní újmy“).

Doložka DODP130 - Věci zaměstnanců - Rozšíření rozsahu pojištění (1603)

Pojištění obecné odpovědnosti za újmu se vztahuje i na povinnost pojištěného nahradit škodu vzniklou zaměstnanci pojištěného na movité věci při plnění pracovních úkolů nebo v přímé souvislosti s ním.

Doložka DOE101 - Elektronická rizika - Vyluka (1401)

Ujednává se, že se pojištění nevztahuje na jakákoli poškození, následné škody, ztrátu užitné hodnoty, náklady, nároky a výdaje preventivní i jiné, jakékoli povahy přímo i nepřímo plynoucí nebo způsobené, ať plně nebo částečně:

- a) užíváním, zneužitím, selháním fungování internetu, kterékoliv vnitřní nebo soukromé sítě, internetové stránky, internetové adresy nebo podobného zařízení či služby,
- b) jakýmkoli daty nebo jinými informacemi umístěnými na internetové stránce nebo podobném zařízení,
- c) projevem jakéhokoli počítačového viru nebo obdobného programu,
- d) jakýmkoli elektronickým přenosem dat nebo jiných informací,
- e) jakýmkoli porušením, zničením, zkrácením, zborcením, narušením, vymazáním nebo jinou ztrátou či poškozením dat, programového vybavení, programovacího souboru či souboru instrukcí jakéhokoli druhu,
- f) ztrátou možnosti využívání dat nebo omezením funkčnosti dat, kódování, programů, programového vybavení jakéhokoli počítače či počítačového systému nebo jiného zařízení závislého na jakémkoli mikročipu nebo vestavěném logickém obvodu, včetně výpadku činnosti na straně pojištěného,
- g) jakýmkoli porušením, ať úmyslným nebo neúmyslným, duševních majetkových práv (např. ochranné známky, autorského práva, patentu apod.).

Výše uvedené vyluky se však neuplatní, vznikne-li z výše uvedených příčin následné poškození nebo zničení pojištěné věci některým z pojistných nebezpečí: požární nebezpečí, náraz nebo pád, kouř, povodeň nebo záplava, vichřice nebo krupobití, sesuv (tj. sesouvání půdy, zřícení skal nebo zemin, sesouvání nebo zřícení lavin), zemětřesení, tíha sněhu nebo námraza nebo vodovodní nebezpečí, je-li předmět pojištění proti takovému pojistnému nebezpečí v pojistné smlouvě pojištěn.



mm
nové město nad metují

Příloha č. 5 – Kopie smlouvy o pojištění stavebně montážních rizik



Pojistná smlouva (rámcová) č. 7721087616
pro stavební a montážní pojištění
Úsek pojištění hospodářských rizik

Kooperativa pojišťovna, a.s., Vienna Insurance Group

se sídlem Praha 8, Pobřežní 665/21, PSČ 186 00, Česká republika

IČO: 47116617

zapsaná v obchodním rejstříku u Městského soudu v Praze, sp. zn. B 1897

(dále jen „pojistitel“)

zastoupený na základě zmocnění níže podepsanými osobami

Pracoviště: Kooperativa pojišťovna, a.s., Vienna Insurance Group,
Třída Míru 94, Pardubice, PSČ 530 02, tel. 466890298

a

STATING s.r.o.

se sídlem Pardubická 861/75a, Hradec Králové, PSČ 500 04, Česká republika

IČO: 25963864

zapsaný v obchodním rejstříku u Krajského soudu v Hradci Králové, sp. zn. C 17922

(dále jen „pojistník“)

zastoupený



Korespondenční adresa pojistníka je totožná s výše uvedenou adresou pojistníka.

uzavírají

ve smyslu zákona č. 89/2012 Sb., občanského zákoníku, tuto pojistnou smlouvu, která spolu s pojistnými podmínkami pojistitele a přílohami, na které se tato pojistná smlouva odvolává, tvoří nedílný celek.

Tato pojistná smlouva byla sjednána prostřednictvím pojišťovacího makléře:

AR CREDIT s.r.o.

se sídlem: Pardubice, Masarykovo náměstí 1544, PSČ 530 02, Česká republika

IČO: 25927841

(dále jen „pojišťovací makléř“)

Korespondenční adresa pojišťovacího makléře je totožná s výše uvedenou adresou pojišťovacího makléře.

Kontaktní osoba: 
(dále jen „pojišťovací makléř“)



mm
nové město nad metují

Článek I. Úvodní ustanovení

- Pojištěnými jsou:
 - Pojistník jako zhotovitel
 - Objednatelé ve smyslu ustanovení čl. 7 VPP P-777/14
 - Subdodavatelé ve smyslu ustanovení čl. 7 VPP P-777/14
- Pojistnou dobou dle této pojistné smlouvy je doba od **24. dubna 2018** (počátek pojištění) do **23. dubna 2019** (konec pojištění), tj. jeden pojistný rok.
- Pojištění jednotlivého budovaného díla začíná okamžikem:
 - zahájení prací na pojištěném budovaném díle v místě pojištění, nebo
 - dnem uvedeným v příslušné písemné smlouvě o dílo jako den zahájení budování tohoto díla, nebo
 - dnem uvedeným v této pojistné smlouvě jako počátek pojištění, podle toho, co nastane nejpozději.
- Pojištění jednotlivého budovaného díla končí:
 - dnem uvedeným v příslušné písemné smlouvě o dílo jako den konce výstavby/montáže tohoto díla,
 - v případech vymezených v čl. 5 VPP P-777/14,
 - dnem konce pojištění podle této pojistné smlouvy, podle toho, co nastane nejdříve.
- Pojištění zkušebního provozu před předáním budovaného díla nebo jeho částí objednateli je sjednáno ve smyslu ustanovení čl. 5 odst. 2) písm. c) a odst. 3) písm. c) VPP P-777/14.
- Po zániku pojištění dle ustanovení čl. 5 odst. 2) nebo 3) VPP P-777/14 vstupuje pro každé jednotlivé budované dílo v platnost pojištění dle doložky D 004 Rozšířené pojištění záruční doby po dobu 12 měsíců.

Článek II. Druhy a způsoby pojištění, předměty a rozsah pojištění

- Předmětem pojištění jsou budovaná díla zahájená během pojistné doby dle této pojistné smlouvy, pokud byla zahájena na základě řádně uzavřené příslušné písemné smlouvy o dílo, a budovaná díla pojištěná dle předchozí pojistné smlouvy č. 7721036251, jejichž pojištění dle této předchozí pojistné smlouvy zaniklo výlučně z důvodu zániku této předchozí pojistné smlouvy.

Pojištění se nevztahuje na:

- tunely, štoly a stavby obdobného charakteru, podzemní kolektory
- stavby na vodních tocích
- sanace ekologických zátěží
- mosty a/nebo lávky, mosty a/nebo lávky, které sice nejsou stavbami na vodních tocích ve smyslu čl. 32 odst. 44) VPP P-777/14, ale jejichž hodnota je vyšší než 5 000 000,- Kč

Nedohodne-li se pojistník s pojistitelem individuálně jinak, pojištění se dle této pojistné smlouvy dále nevztahuje na budovaná díla, jejichž hodnota je vyšší než částka uvedená v bodě 6. (Oddíl I. – Pojištění věci) odst. 6.1. řádek 2.

Pokud se pojištěný dle čl. I. bodu 1. této pojistné smlouvy účastní na budování díla jako společník společnosti (dříve účastník sdružení), za budované dílo ve smyslu této pojistné smlouvy se považuje pouze ta část díla, která je v rámci společnosti realizována pojištěným dle čl. I. bodu 1. této pojistné smlouvy a je dále specifikována ve smlouvě o společnosti (případně upřesněna dalšími právními a technickými dokumenty). Na ostatní části díla a společníky společnosti se pojištění dle této pojistné smlouvy nevztahuje.

- Vztahuje-li se pojištění sjednané touto pojistnou smlouvou i na další věci uvedené v pojistné smlouvě ve smyslu čl. 2 odst. 1) písm. c) VPP P-777/14, platí pro takové pojištění i vyluky a omezení uvedené v pojistných podmínkách, pokud v pojistné smlouvě nebo příslušné doložce není ujednáno jinak.
- Místo pojištění je pro každé pojištěné budované dílo jeho staveniště nebo místo montáže na území České republiky.



mm nové město nad metují

4. Pravidla pro stanovení výše pojistného plnění jsou podrobně upravena v pojistných podmínkách vztahujících se ke sjednanému pojištění a v dalších ustanoveních této pojistné smlouvy. Na stanovení výše pojistného plnění tedy může mít vliv např. stupeň opotřebení, provedení opravy či znovupořízení nebo způsob zabezpečení pojištěných věcí.

5. K pojištění se vztahují:
Všeobecné pojistné podmínky pro stavební a montážní pojištění P-777/14 (také jen „VPP P-777/14“)

a

Doložky

- D 002 Křížová odpovědnost (1401)
D 004 Rozšířené pojištění záruční doby (1401)
D 102 Zvláštní podmínky pro podzemní kabely, potrubí a jiná zařízení (1401)
D 106 Podmínka pro provádění stavebních prací po úsecích (1707)
D 108 Podmínka pro zařízení a vybavení stavenišť, nářadí a stroje (1401)
D 109 Podmínka pro skladování materiálu (1401)
D 110 Zvláštní podmínky pro bezpečnostní opatření pro případ povětrnostních srážek, povodně a záplavy (1401)
D 111 Zvláštní podmínky ohledně odstranění sutí ze sesuvů půdy (1401)
D 112 Podmínky pro protipožární zařízení a požární bezpečnost na staveništích (1603)
D 117 Zvláštní podmínky pro pokládání vodovodního a kanalizačního potrubí (1401)
D 119 Stávající majetek (1401)
D 121 Zvláštní podmínky pro pilotové základy a pro stěny stavebních jam (1401)
D 202 Pojištění stavebních a montážních strojů, nářadí a přístrojů (1401)
D 217 Podmínky pro otevřené výkopy během pokládání potrubí a kabelů (1401)
D 250 Odcizení (1401)
D 252 Výluka podzemních prací (1401)
Doložka DCE 4 - Definice jedné pojistné události pro pojistná nebezpečí povodeň, záplava, víchřice, krupobití (1401)

6. Oddíl I. – Pojištění věcí

6.1.	Předmět pojištění	Horní hranice plnění [Kč]	Spoluúčast [Kč]
1.	Celková hodnota stavebních a montážních výkonů (konečné a provizorní výkony, včetně všech materiálů, které se mají stát součástí díla, vyjma materiálů nebo dílů dodaných objednatelem)	275 000 000,- ³⁾	20 000,-
2.	Maximální hodnota jednoho budovaného díla (vyjma materiálů nebo dílů dodaných objednatelem)	60 000 000,- ³⁾	20 000,-
3.	Materiál nebo díly dodané objednatelem ³⁾	Není předmětem pojištění	
4.	Stávající majetek ³⁾	1 500 000,- ²⁾	20 000,-
5.	Zařízení a vybavení stavenišť ³⁾	500 000,- ²⁾	20 000,-
6.	Stavební a montážní stroje, nářadí a přístroje ³⁾	250 000,- ²⁾	20 000,-
7.	Náklady na stržení, úklid a odvoz zbytků ³⁾	5 000 000,- ²⁾	20 000,-

¹⁾ Pojistná částka dle čl. 12 VPP P-777/14.

²⁾ Limit pojistného plnění pro jednu a pro všechny pojistné události nastalé během jednoho pojistného roku odchylně od čl. 13 odst. 2) VPP P-777/14.

³⁾ Pojištění na první riziko dle čl. 13 odst. 1) písm. a) VPP P-777/14.

6.2. Smluvní ujednání k Oddílu I. – Pojištění věcí

1. Pojistná částka stanovená pro celkovou hodnotu stavebních a montážních výkonů v bodě 6. (Oddíl I. – Pojištění věcí) odst. 6.1. řádek 1. této pojistné smlouvy zahrnuje celkové stavební a montážní výkony realizované v rámci všech pojištěných budovaných děl v průběhu jednoho pojistného roku.



mm
nové město nad metují

7. Oddíl II. – Pojištění odpovědnosti za újmu způsobenou třetí osobě

7.1.	Rozsah pojištění	Horní hranice plnění [Kč]	Spoluúčast [Kč]
1.	Pojištění odpovědnosti za újmu způsobenou třetí osobě	30 000 000,- ⁴⁾	10 000,-

⁴⁾ Limit pojištění plnění pro jednu a pro všechny pojistné události nastalé během jednoho pojistného roku odchylně od čl. 19 odst. 1) VPP P-777/14.

8. Pojistné plnění

- 8.1.** Pojistné plnění ze všech pojištění sjednaných touto pojistnou smlouvou, v souhrnu za jednu a všechny pojistné události způsobené povodní nebo záplavou, nastalé v průběhu jednoho pojistného roku, je omezeno limitem pojištění plnění ve výši **4 500 000,- Kč**; tím nejsou dotčena jiná ujednání, z nichž vyplývá povinnost pojistitele poskytnout pojištění plnění v nižší nebo stejné výši.
Pro každou pojistnou událost způsobenou povodní nebo záplavou se sjednává spoluúčast ve výši **10 %**, min. **25 000,- Kč**.
- 8.2.** V rámci limitu pojištění plnění uvedeného v bodě 8.1 se však pro všechny pojistné události nastalé v průběhu trvání pojištění, které vzniknou povodní nebo záplavou v záplavovém území (stanovené dle zák. č. 254/2001 Sb., o vodách a o změně některých zákonů (vodní zákon), vyhl. č. 236/2002 Sb., o způsobu a rozsahu zpracování návrhu a stanovení záplavových území ve znění pozdějších předpisů) vymezeném záplavovou čarou tzv. dvacetileté vody (tj. území s periodicitou povodně 20 let – výskyt povodně, který je dosažen nebo překročen průměrně jedenkrát za 20 let) sjednává maximální roční limit pojištění plnění ve výši **500 tis. Kč**. Tím nejsou dotčena jiná ujednání, z nichž vyplývá povinnost pojistitele poskytnout pojištění plnění v nižší nebo stejné výši.
- 8.3.** Pojistné plnění ze všech pojištění sjednaných touto pojistnou smlouvou, v souhrnu za jednu a všechny pojistné události způsobené vichřicí nebo krupobitím, nastalé v průběhu jednoho pojistného roku, je omezeno limitem pojištění plnění ve výši **10 000 000,- Kč**; tím nejsou dotčena jiná ujednání, z nichž vyplývá povinnost pojistitele poskytnout pojištění plnění v nižší nebo stejné výši.
Pro každou pojistnou událost způsobenou vichřicí nebo krupobitím se sjednává spoluúčast ve výši **10 %**, min. **20 000,- Kč**.
- 8.4.** Pojistné plnění ze všech pojištění sjednaných touto pojistnou smlouvou, v souhrnu za jednu a všechny pojistné události způsobené sesouváním půdy, zřícením skal nebo zemín, sesouváním nebo zřícením lavín, zemětřesením, tíhou sněhu nebo námrazy nastalé v průběhu jednoho pojistného roku, je omezeno limitem pojištění plnění ve výši **10 000 000,- Kč**; tím nejsou dotčena jiná ujednání, z nichž vyplývá povinnost pojistitele poskytnout pojištění plnění v nižší nebo stejné výši.
Pro každou pojistnou událost způsobenou sesouváním půdy, zřícením skal nebo zemín, sesouváním nebo zřícením lavín, zemětřesením, tíhou sněhu nebo námrazy se sjednává spoluúčast ve výši **10 %**, min. **20 000,- Kč**.
- 8.5.** Pojistné plnění ze všech pojištění sjednaných touto pojistnou smlouvou, v souhrnu za jednu a všechny pojistné události způsobené odcizením pojištěné věci nastalé v průběhu jednoho pojistného roku, je omezeno limitem pojištění plnění ve výši **500 000,- Kč**; tím nejsou dotčena jiná ujednání, z nichž vyplývá povinnost pojistitele poskytnout pojištění plnění v nižší nebo stejné výši.
Pro každou pojistnou událost způsobenou odcizením se sjednává spoluúčast ve výši **10 %**, min. **10 000,- Kč**.
- 8.6. Pro bod 6. Oddíl I. - pojištění věci se ujednává:**
V případě pojistné události vzniklé současně z téže příčiny na více pojištěných věcech v jednom místě pojištění se od celkové výše pojištění plnění z jedné pojistné události odečítá pouze ta spoluúčast, která je nejvyšší ze všech spoluúčastí sjednaných (vypočtených) pro každou pojištěnou věc postíženou takovou pojistnou událostí. To neplatí, je-li pro oprávněnou osobu výhodnější odečtení spoluúčastí sjednaných pro jednotlivé pojištěné věci; postížené pojistnou událostí samostatně.
Avšak v případě pojistné události vzniklé v důsledku některé z příčin uvedených v předchozích odstavcích bodu 8. Pojistné plnění v jednom místě pojištění se od celkové výše pojištění plnění z jedné pojistné události odečítá pouze ta spoluúčast, která je pro tuto příčinu sjednána (tj. bez ohledu na to, jaké spoluúčasti jsou sjednány jinde než v bodu 8. Pojistné plnění).



mm
nové město nad metují

Článek III. Výše a způsob placení pojistného

1. Pojistné za jeden pojistný rok činí:

Oddíl I. – Pojištění věci a Oddíl II. – Pojištění odpovědnosti za újmu způsobenou třetí osobě

Pojistné 295 625,- Kč

Obchodní sleva činí 12%

Celkové pojistné za sjednaná pojištění po slevě za jeden pojistný rok činí 260 150,- Kč.

2. Pojistník se zavazuje, že nejpozději do 30 kalendářních dnů po konci pojistného roku nahlásí pojistiteli celkovou hodnotu stavebních a montážních výkonů realizovaných v průběhu uplynulého pojistného roku. Bude-li tato hodnota vyšší než částka sjednaná v čl. II. bod 6. (Oddíl I. – Pojištění věci) odst. 6.1. řádek 1. této pojistné smlouvy, vzniká pojistiteli nárok na doplatek pojistného stanovený jako součin jejich rozdílu a sazby 0,946 promile; na takto stanovené pojistné se již neaplikují žádné slevy ani přírázky uvedené v bodu 1., neboť jsou již v této sazbě zohledněny.
3. Pojistné je sjednáno jako běžné.
Pojistné období je šestiměsíční. Pojistné je splatné k datům a v částkách takto:
- | | |
|------------------------------|----------------------|
| datum: 2. května 2018 | částka: 130 075,- Kč |
| datum: 24. října 2018 | částka: 130 075,- Kč |
4. Pojistník je povinen uhradit pojistné v uvedené výši na účet pojistitele č.ú. 2226222/0800, variabilní symbol: 7721087616. Pojistné se považuje za zaplacené okamžikem připsání pojistného v plné výši na tento účet.
5. Výše uvedené pojistné je stanoveno bez pojistné či jiné obdobné daně (dále jen „daň“) za rizika umístěná v členském státě Evropské unie nebo Evropského hospodářského prostoru. Smluvní strany se dohodly, že v případě zavedení daně z pojištění sjednaného touto pojistnou smlouvou, kterou bude po nabytí účinnosti příslušných právních předpisů na území tohoto jiného členského státu pojistitel povinen odvést, se pojistník zavazuje uhradit nad rámec pojistného předepsaného v této pojistné smlouvě i náklady odpovídající této povinnosti. Ustanovení tohoto bodu neplatí pro daně, které jsou případně v bodě 1. tohoto článku výslovně uvedeny.

Článek IV. Hlášení škodných událostí

1. Vznik škodné události je pojistník (pojištěný) povinen oznámit přímo nebo prostřednictvím zplnomocněného pojišťovacího makléře bez zbytečného odkladu na jeden z níže uvedených kontaktních údajů:

Kooperativa pojišťovna, a.s., Vienna Insurance Group
CENTRUM ZÁKAZNICKÉ PODPORY
Centrální podatelna
Brněnská 634
664 42 Modřice
tel.: 957 105 105
fax: 547 212 602, 547 212 561
e-mail: podatelna@koop.cz
www.koop.cz

2. Na výzvu pojistitele je pojistník (pojištěný nebo jakákoliv jiná osoba) povinen oznámit vznik škodné události písemnou formou.



mm
nové město nad metují

Článek V. Zvláštní ujednání

1. Odchylně od čl. 16 odst. 1) písm. h) VPP P-777/14 se pojištění vztahuje i na povinnost pojištěného nahradit újmu způsobenou v souvislosti s vlastnictvím nebo provozem motorových vozidel sloužících jako stavební a montážní stroje pojištěné touto pojistnou smlouvou. Pojištění se však nevztahuje na povinnost pojištěného nahradit újmu, pokud v souvislosti se škodnou událostí bylo nebo mohlo být uplatněno právo na plnění z pojištění odpovědnosti za újmu (škodu) sjednaného ve prospěch pojištěného jinou pojistnou smlouvou (zejména z povinného pojištění odpovědnosti za újmu způsobenou provozem vozidla).

Článek VI. Prohlášení pojistníka

1. Pojistník potvrzuje, že před uzavřením pojistné smlouvy převzal v listinné nebo, s jeho souhlasem, v jiné textové podobě (např. na trvalém nosiči dat) **Informace pro zájemce o pojištění** a seznámil se s nimi. Pojistník si je vědom, že se jedná o důležité informace, které mu napomohou porozumět podmínkám sjednávaného pojištění, obsahují upozornění na důležité aspekty pojištění i významná ustanovení pojistných podmínek.
2. Pojistník potvrzuje, že před uzavřením pojistné smlouvy mu byly oznámeny informace v souladu s ustanovením § 2760 občanského zákoníku.
3. Pojistník potvrzuje, že byl informován o rozsahu a účelu zpracování jeho osobních údajů a o právu přístupu k nim v souladu s ustanovením § 11, 12, 21 zákona č. 101/2000 Sb. o ochraně osobních údajů. Pojistník, je-li osobou odlišnou od pojištěného, dále potvrzuje, že každého pojištěného informoval o rozsahu a účelu zpracování jeho osobních údajů a o právu přístupu k nim podle výše uvedených ustanovení zákona č. 101/2000 Sb., o ochraně osobních údajů.
4. Pojistník prohlašuje, že má oprávněnou potřebu ochrany před následky pojistné události (pojistný zájem). Pojistník, je-li osobou odlišnou od pojištěného, dále prohlašuje, že mu pojištění dává souhlas k pojištění.
5. Pojistník potvrzuje, že před uzavřením pojistné smlouvy převzal v listinné nebo jiné textové podobě (např. na trvalém nosiči dat) dokumenty uvedené v čl. II. bodu 5. této pojistné smlouvy a seznámil se s nimi. Pojistník si je vědom, že tyto dokumenty tvoří nedílnou součást pojistné smlouvy a upravují rozsah pojištění, jeho omezení (včetně výluk), práva a povinnosti účastníků pojištění a následky jejich porušení a další podmínky pojištění a pojistník je jimi vázán stejně jako pojistnou smlouvou.
6. Pojistník potvrzuje, že adresa jeho sídla/bydliště/trvalého pobytu a kontakty elektronické komunikace uvedené v této pojistné smlouvě jsou aktuální, a souhlasí, aby tyto údaje byly v případě jejich rozporu s jinými údaji uvedenými v dříve uzavřených pojistných smlouvách, ve kterých je pojistníkem nebo pojištěným, využívány i pro účely takových pojistných smluv. S tímto postupem pojistník souhlasí i pro případ, kdy pojistitel oznámí změnu jeho sídla/bydliště/trvalého pobytu nebo kontaktů elektronické komunikace v době trvání této pojistné smlouvy. Tím není dotčena možnost používání jiných údajů uvedených v dříve uzavřených pojistných smlouvách.
7. Pojistník souhlasí, aby pojistitel předával jeho osobní údaje členům pojišťovací skupiny Vienna Insurance Group a Finanční skupiny České spořitelny, a.s. (dále jen „**spřízněné osoby**“). Pojistník dále souhlasí, aby pojistitel i spřízněné osoby používali jeho osobní údaje, včetně kontaktů pro elektronickou komunikaci, za účelem zaslání svých obchodních a reklamních sdělení a nabídky služeb.
8. Pokud výše uvedená pojistná smlouva, resp. dodatek k pojistné smlouvě (dále jen „**smlouva**“) podléhá povinnosti uveřejnění v registru smluv (dále jen „**registru**“) ve smyslu zákona č. 340/2015 Sb., zavazuje se pojistník k jejímu uveřejnění v rozsahu, způsobem a ve lhůtách stanovených citovaným zákonem. To nezabývá pojistitele práva, aby smlouvu uveřejnil v registru sám, s čímž pojistník souhlasí. Pokud je pojistník odlišný od pojištěného, pojistník dále potvrzuje, že každý pojištěný souhlasil s uveřejněním smlouvy.

Při vyplnění formuláře pro uveřejnění smlouvy v registru je pojistník povinen vyplnit údaje o pojistiteli (jako smluvní straně), do pole „**Datová schránka**“ uvést: **n6tetn3** a do pole „**Číslo smlouvy**“ uvést číslo této pojistné smlouvy.



mmmm nové město nad metují

Pojistník se dále zavazuje, že před zasláním smlouvy k uveřejnění zajistí znečistelnění neuvěřitelných informací (např. osobních údajů o fyzických osobách).

Smluvní strany se dohodly, že ode dne nabytí účinnosti smlouvy (resp. dodatku) jejím zveřejněním v registru se účinky pojištění, včetně práv a povinností z něj vyplývajících, vztahují i na období od data uvedeného jako počátek pojištění (resp. od data uvedeného jako počátek změn provedených dodatkem, jde-li o účinky dodatku) do budoucna.

Článek VII. Závěrečná ustanovení

1. Tato pojistná smlouva nabývá platnosti dnem jejího uzavření a uzavírá se na dobu do konce pojištění podle čl. I. této pojistné smlouvy.
2. Odpověď pojištěníka na návrh pojistitele na uzavření této pojistné smlouvy (dále jen „nabídka“) s dodatkem nebo odchylkou od nabídky se nepovažuje za její přijetí, a to ani v případě, že se takovou odchylkou podstatně nemění podmínky nabídky.
3. Ujednává se, že tato pojistná smlouva musí být uzavřena pouze v písemné formě, a to i v případě, že je pojištění touto pojistnou smlouvou ujednáno na pojistnou dobu kratší než jeden rok. Tato pojistná smlouva může být měněna pouze písemnou formou.
4. Subjektem věcně příslušným k mimosoudnímu řešení spotřebitelských sporů z tohoto pojištění je Česká obchodní inspekce, Štěpánská 567/15, 120 00 Praha 2, www.coi.cz.
5. Pojistník prohlašuje, že uzavřel s pojišťovací makléřem smlouvu, na jejímž základě pojišťovací makléř vykonává zprostředkovatelskou činnost v pojišťovníctví pro pojištěníka, a to v rozsahu této pojistné smlouvy. Smluvní strany se dohodly, že veškeré písemnosti mající vztah k pojištění sjednanému touto pojistnou smlouvou (s výjimkou písemností směřujících k ukončení pojištění ze strany pojistitele zasílaných pojistitelem s dodejkou, které budou zasílány na korespondenční adresu pojištěníka) doručované pojistitelem pojištěníkovi nebo pojištěnému se považují za doručené pojištěníkovi nebo pojištěnému doručením pojišťovací makléři. Odchylně od čl. 29 VPP P-777/14 se pro tento případ „adresátem“ rozumí pojišťovací makléř. Dále se smluvní strany dohodly, že veškeré písemnosti mající vztah k pojištění sjednanému touto pojistnou smlouvou doručované pojišťovací makléřem za pojištěníka nebo pojištěného pojištění se považují za doručené pojištěníkovi od pojištěníka nebo pojištěného, a to doručením pojištění.
6. Pojistná smlouva byla vypracována ve 4 stejnopisech, pojištěník obdrží 1 stejnopis, pojišťitel si ponechá 2 stejnopisy a pojišťovací makléř obdrží 1 stejnopis.
7. Tato pojistná smlouva obsahuje 8 stran a 1 přílohu. Její součástí jsou pojistné podmínky pojistitele uvedené v čl. II. bodu 5. této pojistné smlouvy a dokument **Informace pro zájemce o pojištění**. V případě, že je jakékoli ustanovení uvedené v **Informacích pro zájemce o pojištění** v rozporu s ustanovením pojistné smlouvy, má přednost příslušné ustanovení pojistné smlouvy.



mmmm
nové město nad metují

Výčet příloh: příloha č. 1 – Výpis z obchodního rejstříku

V Pardubicích dne 23. dubna 2018

V Pardubicích dne 23. dubna 2018

Pojistnou smlouvu vypracoval: Zdeněk



mmmm

nové město nad metují



D 002 Křížová odpovědnost (1401)

Při zachování ustanovení, podmínek a ujednání pojistné smlouvy a pod podmínkou, že pojistník zaplatil dohodnuté zvláštní pojistné, se pojištění odpovědnosti za újmu způsobenou třetí osobě podle Oddílu II. této pojistné smlouvy vztahuje na osoby uvedené jako pojištěné v této pojistné smlouvě, jako kdyby byla pro každou z nich vyhotovena samostatná pojistná smlouva s tím, že pojistitel podle tohoto připojištění neposkytne pojistné plnění v případě povinnosti nahradit:

- škodu na položkách pojištěných nebo pojistitelných podle Oddílu I. VPP P-777/14,
- újmu na životě nebo zdraví člověka při pracovních úrazech nebo nemocech z povolání.

Celkové pojistné plnění pojistitele však nepřesáhne limit pojistného plnění pro Oddíl II. sjednaný v pojistné smlouvě.

Zvláštní pojistné: zahrnuto v celkovém pojistném

D 004 Rozšířené pojištění záruční doby (1401)

Při zachování ustanovení, podmínek a ujednání pojistné smlouvy a pod podmínkou, že pojistník zaplatil dohodnuté zvláštní pojistné, se pojištění vztahuje na záruční dobu uvedenou níže tak, že pojistitel poskytne pojistné plnění za škodu vzniklou na budovaném díle,

- kterou způsobil pojištěný v průběhu operací prováděných za účelem splnění závazků podle ustanovení smlouvy o dílo a odstranění závad v záruční době,
- která vznikne během záruční doby, pod podmínkou, že tato škoda byla způsobena v místě pojištění a v době trvání pojištění ve smyslu ustanovení čl. 4 a čl. 5 VPP P-777/14.

Záruční doba: 12 měsíců

Zvláštní pojistné: zahrnuto v celkovém pojistném

D 102 Zvláštní podmínky pro podzemní kabely, potrubí a jiná zařízení (1401)

Při zachování ustanovení, podmínek a ujednání této pojistné smlouvy se ujednává, že pojistitel poskytne pojistné plnění za škodu na stávajících podzemních kabelech nebo potrubí nebo jiných podzemních zařízeních jedině tehdy, jestliže se pojištěný před začátkem prací informoval u příslušných úřadů na přesnou polohu těchto kabelů, potrubí nebo jiných podzemních zařízení, a jestliže podnikl veškeré nezbytné kroky, aby se vyhnul jejich poškození.

Pojistné plnění za škody na podzemních kabelech nebo potrubí nebo jiných podzemních zařízeních, jejichž poloha odpovídá dokumentaci (náčrty znázorňující polohu podzemních zařízení), bude vyplaceno po odečtení spoluúčasti ve výši 20 % pojistného plnění nebo spoluúčasti uvedené níže pod bodem a), podle toho, která z nich je vyšší.

Pojistné plnění za škody na podzemních zařízeních, která jsou v dokumentaci zachycena nesprávně, bude vyplaceno po odečtení spoluúčasti uvedené níže pod bodem b).

Plnění bude v každém případě omezeno pouze na náhradu nákladů na opravu těchto kabelů, potrubí nebo jiných podzemních zařízení, přičemž jakékoli následné škody a pokuty jsou z pojistného krytí vyloučeny.

Spoluúčast: a) 20% výše škody, minimálně 20 000 Kč při každé pojistné události
b) 20 000 Kč

D 106 Podmínka pro provádění stavebních prací po úsecích (1707)

Při zachování ustanovení, podmínek a ujednání pojistné smlouvy se ujednává, že pojistitel poskytne pojistné plnění za škodu, která byla přímo nebo nepřímo způsobena na náspech, příkopech, lavíčkách náspů (odstupňování svahu), strouhách nebo kanálech pouze tehdy, jsou-li tyto náspy, příkopy a lavíčky náspů, strouhy a kanály stavěny po úsecích, které nepřesahují níže uvedenou maximální délku, a to bez ohledu na stupeň rozestavenosti budovaného díla. Pojistné plnění za kteroukoli pojistnou událost bude omezeno pouze na náhradu nákladů na opravu těchto úseků.

Maximální délka úseku: 100 metrů

D 108 Podmínka pro zařízení a vybavení staveniště, nářadí a stroje (1401)

Při zachování ustanovení, podmínek a ujednání pojistné smlouvy se ujednává, že pojistitel poskytne pojistné plnění za škodu přímo nebo nepřímo způsobenou povodní nebo záplavou na zařízení a vybavení staveniště, stavebních a montážních strojích, nářadí a přístrojích jedině tehdy, jsou-li tyto po provedení prací nebo v případě jakéhokoli přerušení prací uchovávány v oblasti, která není ohrožena 20-ti letou vodou.

D 109 Podmínka pro skladování materiálu (1401)

Při zachování ustanovení, podmínek a ujednání pojistné smlouvy se ujednává, že pojistitel poskytne pojistné plnění za škodu přímo nebo nepřímo způsobenou na materiálu, který se má stát součástí budovaného díla, povodní nebo záplavou jedině tehdy,



mmmm nové město nad metují

nepřesahuje-li jeho množství potřebu na tři dny, a jsou-li množství, která tuto potřebu přesahují, uložena v místech, která nejsou ohrožena 20-ti letou vodou.

D 110 Zvláštní podmínky pro bezpečnostní opatření pro případ povětrnostních srážek, povodní a záplavy (1401)

Při zachování ustanovení, podmínek a ujednání této pojistné smlouvy se ujednává, že pojistitel poskytne pojistné plnění za škodu přímo nebo nepřímo způsobenou povětrnostními srážkami, povodní nebo záplavou jedině tehdy, byla-li učiněna přiměřená bezpečnostní opatření při projektování a realizaci budovaného díla.

Přiměřená bezpečnostní opatření znamenají, že pro místo pojištění a celou dobu pojištění byly zohledněny údaje o povětrnostních srážkách, povodních a záplavách za uplynulé období alespoň deseti let, na základě statistik vypracovaných meteorologickými úřady.

Za škodu vyplývající z toho, že pojištěný ihned neodstraní překážky (např. písek, stromy) z koryt vodních toků na území staveniště a v jeho bezprostředním okolí, ať již je v nich voda, či nikoli, aby udržel volný tok vody, se náhrada škody neposkytuje.

D 111 Zvláštní podmínky ohledně odstranění suti ze sesuvů půdy (1401)

Pojistitel neposkytne pojistné plnění za:

- náklady na odstranění suti a hornin ze sesuvů půdy, které přesáhnou náklady na vytěžení původního materiálu z oblasti postižené těmito sesuvy,
- náklady na opravu erozí rozrušených svahů nebo jiných stavebně upravených oblastí, nepodnikl-li pojištěný nutná opatření, nebo nepodnikl-li je včas.

D 112 Podmínky pro protipožární zabezpečení staveniště (1603)

Při zachování ustanovení, podmínek a ujednání pojistné smlouvy se ujednává, že pojistitel poskytne pojistné plnění za škodu nebo odpovědnostní nárok přímo nebo nepřímo způsobené požárem jedině tehdy, byla-li na staveništi učiněna přiměřená bezpečnostní opatření k zajištění požární bezpečnosti, která budou odpovídat požárnímu nebezpečí, stupni rozestavěnosti a platné legislativě v oblasti požární ochrany.

1. Na staveništi bude zaveden funkční rozvod vody, netýká se stavenišť, kde to z technického hlediska není možné, např. u liniových staveb.
2. Staveniště bude vybaveno v potřebném množství a druhích přenosnými hasicími přístroji (PHP), které budou provozuschopné a jejich umístění umožní snadné a rychlé použití.
3. Pro všechny dodavatele bude zaveden systém povolení k práci s otevřeným ohněm (svařování, řezání, natavování hydroizolačních pásů apod.). Povolení musí obsahovat opatření k zajištění požární bezpečnosti, zejména stanovení požární asistence a zajištění následného dozoru v místě, kde se tyto práce provádějí. Musí být vždy k dispozici PHP.
4. Veškeré požární nebezpečné látky a materiály jako hořlavé kapaliny, tlakové lahve, výbušniny apod., budou skladovány podle příslušných předpisů a v dostatečné vzdálenosti od místa, kde se staví, montuje nebo pracuje s otevřeným ohněm. Hořlavé obaly a odpady musí být ukládány na k tomu určeném, odděleném místě a pravidelně odváženy. Komunikace zachovávané průjezdné, komunikační prostory nezastavěné.
5. Prokazatelně bude prováděno vstupní školení zaměstnanců a dodavatelů o požární ochraně. Vždy při nástupu nových pracovníků a při změně požárního nebezpečí budou pracovníci prokazatelně seznámeni s aktuálním rozmístěním prostředků požární ochrany a způsobem ohlašování požáru.
6. Bude jmenována osoba odpovědná za plnění úkolů požární ochrany (pravidelné kontroly, vedení dokumentace, školení zaměstnanců, vystavování povolení k práci s otevřeným ohněm).
7. Pokud to podmínky a charakter stavby umožní, bude staveniště oploceno.
8. V místnosti stavbyvedoucího nebo hlídací služby budou vyvěšeny požární poplachové směrnice s důležitými telefonními čísly (hasiči, policie, záchranka, havarijní služby). Tyto budou dále umístěny v šatnách a jiných provozních místnostech stavby.
9. Pravidelně budou kontrolovány elektrické spotřebiče (vařiče, varné konvice, topná tělesa) z hlediska jejich bezpečného připojení a umístění.
10. V šatnách a místnostech pro přípravu občerstvení bude rozmístěn dostatečný počet PHP.
11. Veškerá požární bezpečnostní zařízení jako elektrická požární signalizace (EPS), stabilní hasicí zařízení (SHZ), zařízení pro odvod kouře a tepla (ZOKT), navržená a schválená v projektové dokumentaci, budou uváděna do provozu co nejdříve po jejich instalování.
12. Bude vypracován plán staveniště s vyznačením skladů nebezpečných látek, příjezdových a zásahových cest.
13. Rozmístění PHP eventuálně vybavení hydrantových skříní bude pravidelně kontrolováno jednou měsíčně.
14. O pravidelně prováděných kontrolách budou vedeny záznamy.

D 117 Zvláštní podmínky pro pokládání vodovodního a kanalizačního potrubí (1401)

Při zachování ustanovení, podmínek a ujednání pojistné smlouvy se ujednává, že pojistitel poskytne pojistné plnění za škodu vzniklou zaplavením nebo ucpáním potrubí, výkopů nebo stavebních jam, pouze do níže uvedené maximální délky otevřeného výkopu, zcela nebo zčásti vyhloubeného, a to za jednu a každou pojistnou událost.

Pojistitel poskytne pojistné plnění pouze v případě, že:

1. potrubí bylo ihned po položení zajištěno zasypaním tak, aby v případě zaplavení výkopu nemohlo dojít k jeho posunutí,
2. potrubí bylo ihned po položení do provozu uzavřeno, aby se zabránilo vniknutí vody, bahna apod.,
3. výkopy s vyzkoušenými úseky potrubí byly zasypany ihned po provedení tlakové zkoušky.



mmmm

nové město nad metují

Maximální délka: 100 metrů

D 119 Stávající majetek (1401)

Při zachování ustanovení, podmínek a ujednání pojistné smlouvy a pod podmínkou, že pojistník zaplatí dohodnuté zvláštní pojistné, se ve smyslu ustanovení čl. 8 odst. 1) písm. b) Ú VPP P 777/14 sjednává pojištění stávajícího majetku pro případ škody nastalé v přímé souvislosti s výstavbou budovaného díla.

Pojistitel poskytne pojistné plnění za škodu na stávajícím majetku pouze pod podmínkou, že před začátkem stavby byl stav tohoto majetku bezvadný, a že byla učiněna nezbytná bezpečnostní opatření.

Pokud jde o škodu způsobenou chvěním nebo odstraněním nebo zeslabením nosného prvku, nahradí pojistitel pojištěnému pouze škodu, která vznikne následkem úplného nebo částečného zřícení stávajícího majetku, nikoli však povrchovou škodu, která ani nenarušuje stabilitu stávajícího majetku, ani neohrožuje jeho uživatele.

Pojistitel neposkytne pojistné plnění za:

- škodu, kterou bylo možno předvídat s ohledem na povahu stavební práce nebo způsob jejího provádění,
- náklady na zábranu škod nebo opatření na jejich snížení na nejmenší míru.

Zvláštní pojistné: zahrnuto v celkovém pojistném

D 121 Zvláštní podmínky pro pilotové základy a pro stěny stavebních jam (1401)

Pojistitel neposkytne pojistné plnění za výdaje:

1. vynaložené na náhradu nebo opravu pilot nebo částí stěn stavebních jam,
 - a) u nichž dojde během jejich usazování nebo osazování k posunu, zaklínění nebo natočení nebo jestliže nejsou správně usazeny,
 - b) které se stanou nepotřebnými nebo jichž bylo nutno se vzdát nebo které byly během beranících prací nebo při vytahování poškozeny,
 - c) které již dále nejsou použitelné z důvodu jejich zaklínění nebo z důvodu poškození zařízení vrtu nebo trubkových výztuží nebo pažení;
2. vynaložené na opravu špatně provedených nebo neuvolnitelných zámkových spojů desek těsnících stěn;
3. vynaložených na odstranění netěsností nebo výtoků materiálu jakéhokoliv druhu;
4. na vyplnění trhlin nebo dutin nebo na náhradu ztrát bentonitu nebo betonu jakéhokoliv druhu;
5. vynaložené proto, že piloty nebo základové prvky nevyhověly při zkouškách nosnosti nebo z jakéhokoliv jiného důvodu nesplňují požadavky na jejich nosnost;
6. na opětovnou výrobu profilů nebo opětné provedení vyměřování.

Tato doložka neplatí pro škody vzniklé z příčiny „povodně“, „vichřice“ nebo „sesuvu“ (nevztahuje se na sesouvání půdy, zřícení skal nebo zemín v důsledku budování pojištěného budovaného díla). Průkazní břemeno toho, že škoda je tímto pojištěním kryta, náleží pojištěnému.

D 202 Pojištění stavebních a montážních strojů, nářadí a přístrojů (1401)

Při zachování ustanovení, podmínek a ujednání pojistné smlouvy a pod podmínkou, že pojistník zaplatí dohodnuté zvláštní pojistné, se ve smyslu ustanovení čl. 8 odst. 1) písm. b) Ú VPP P-777/14 sjednává pojištění stavebních a montážních strojů, nářadí a přístrojů sloužících k realizaci pojištěného budovaného díla, avšak s výjimkou:

- ztráty nebo škody způsobené elektrickou, elektronickou nebo mechanickou poruchou, selháním či lomem, zmrznutím chladicí kapaliny nebo podobného média, vadným mazáním, nedostatkem maziva nebo chladicí kapaliny; pokud ale v důsledku takové poruchy, poškození nebo zničení nastane nehoda, která způsobí vnější poškození nebo zničení pojištěné věci, pak se na následně vzniklé vnější poškození nebo zničení pojištěných věcí pojištění vztahuje,
- ztráty nebo škody na motorových nebo přípojných vozidlech, která mají přidělenou registrační značku (státní poznávací značku), kromě případů, kdy jsou tato vozidla používána výlučně na staveništi nebo místě montáže; drážních vozidlech nebo na plavidlech nebo letadlech všeho druhu,
- ztráty nebo škody u opotřebovaných dílů a příslušenství, jako např. špičky vrtáků, vrtačky, nože a jiné řezné plochy, pilové listy, matrice, ličí formy, šablony, mléč a drtičí plochy, mřížky a síta, lana, popruhy, řetězy, výtahové a dopravní pásy, baterie, pneumatiky, spojovací dráty a kabely, pružné trubky, pravidelně obnovovaný krycí a těsnící materiál,
- ztráty nebo škody vzniklé explozí kotle nebo tlakové nádoby pod vnitřním tlakem páry, plynu nebo kapaliny nebo spalovacího motoru,
- ztráty nebo škody úplným nebo částečným potopením při záplavě přelivem,
- ztráty nebo škody při přepravě,
- ztráty a škody, pokud se pojištěná věc nějakým způsobem testuje nebo používá k nějakému účelu, pro který nebyla vyrobena,
- ztráty nebo škody na stavebních nebo montážních strojích, nářadích nebo přístrojích umístěných v podzemí, pokud není ujednáno jinak,
- následné škody nebo ručení jakéhokoliv druhu.

U všech žalob, soudních řízení nebo jiných řízení, u nichž pojistitel uplatňuje, že ztráta nebo škoda nebo zničení podle ustanovení výluk této doložky není kryta, přísluší důkazní břemeno, že tato ztráta nebo škoda nebo toto zničení je pojistnou událostí, pojištěnému.



mm nové město nad metují

Pokud pojištěný pojistitele informoval a získal písemný souhlas pojistitele, může provést opravy nebo vyměnit poškozené díly; ve všech ostatních případech musí mít zástupce pojistitele příležitost si škodu prohlédnout, než se opravy nebo změny uskuteční. Neprovede-li zástupce pojistitele inspekci v době odpovídající stavu věci, je pojištěný oprávněn provést opravy nebo vyměnit poškozené díly.

Pojistnou hodnotou stavebních a montážních strojů je jejich nová cena.

Spoluúčast: 20 % výše škody, minimálně však 20 000 Kč při kterékoli události

Zvláštní pojistné: započteno do základního pojistného

D 217 Podmínky pro otevřené výkopy během pokládání potrubí a kabelů (1401)

Při zachování ustanovení, podmínek a ujednání pojistné smlouvy se ujednává, že pojistitel poskytne pojistné plnění za škodu vzniklou zaplavením nebo ucpáním potrubí, výkopů nebo stavebních jam, pouze do níže uvedené maximální délky otevřeného výkopu, zcela nebo zčásti vyhloubeného, a to za jednu a každou pojistnou událost.

Pojistitel poskytne pojistné plnění pouze v případech, že:

1. potrubí bylo ihned po položení zajištěno zasypaním tak, aby v případě zaplavení výkopu nemohlo dojít k jeho posunutí,
2. potrubí bylo ihned po položení do doby uvedení do provozu uzavřeno, aby se zabránilo vniknutí vody, bahna apod.,
3. výkopy s vyzkoušenými úseky potrubí byly zasypany ihned po provedení tlakové zkoušky.

Maximální délka: 100 metrů

D 250 Odčizení (1401)

Při zachování ustanovení, podmínek a ujednání pojistné smlouvy se sjednávají limity pojistného plnění za škodu krádeží vlohutím v závislosti na způsobu zabezpečení pojištěných věcí.

Pojištěný je povinen zajistit, aby v době pojistné události byly podle jednotlivě požadovaných způsobů uloženy a zabezpečeny pojištěné věci:

- uzavírací a uzamykací mechanismy funkční,
- otevíratelné otvory, jako jsou okna, výlohy, světlíky aj., zevnitř uzavřeny, a otevíratelné zvenčí i uzamčeny,
- dveře, vrata, vstupy, vjezdy, stavební a montážní stroje apod. řádně uzavřeny a uzamčeny,
- ostatní otvory o velikosti 600 cm² a větší zevnitř zneprůchodněny,
- elektrický zabezpečovací systém (EVS) funkční a ve stavu střežení,
- klíče od dveří a vstupů, stavebních a montážních strojů, nesmí být uloženy volně nebo viditelně;

a pojištěné věci uložit a zabezpečit je podle jejich charakteru a hodnoty tak, aby toto zabezpečení minimálně odpovídalo ujednáním této doložky.

Pojistitel poskytne pojistné plnění, které je omezeno limitem odpovídajícím skutečnému způsobu zabezpečení pojištěných věcí v době pojistné události, není-li v pojistné smlouvě ujednán jiný způsob zabezpečení.

Limity plnění v následujících tabulkách jsou uvedeny v Kč.

A) Materiál (zásoby), nářadí a přístroje musí být uloženy v uzamčeném prostoru

MD	do 20 000	uzamčeno, bez specifikace zabezpečení	
M1	do 100 000	dveře	plné
		zámek dveří	- zámek s bezpečnostní cylindrickou vložkou a bezpečnostním kováním nebo - jeden bezpečnostní visací zámek nebo - zámek s bezpečnostní cylindrickou vložkou a současně otevíratelná funkční mříž
		prosklené plochy	zabezpečení prosklených částí oken, dveří a jiných technických otvorů s plochou větší než 600 cm ²
M2	do 300 000	dveře	plné
		zámek dveří	- bezpečnostní uzamykací systém nebo - dva bezpečnostní visací zámky nebo - zámek s bezpečnostní cylindrickou vložkou a současně otevíratelná funkční mříž
		proskl. plochy	v rozsahu M1
M3	nad 300 000	dveře	plně vyztužené nebo kovové (ocelové)
		zámek dveří	- bezpečnostní uzamykací systém a současně předávný bezpečnostní zámek nebo - bezpečnostní uzamykací systém a současně otevíratelná funkční mříž nebo - dva bezpečnostní visací zámky a současně otevíratelná funkční mříž
		proskl. plochy	v rozsahu M1
		ostraha/EVS	prostor je střežen stálou fyzickou ostrahou nebo elektrickým zabezpečovacím systémem (EVS) s vyvedením poplachového signálu na stálou službu



mmmm

nové město nad metují

Materiál (zásoby), který svým charakterem a povahou nemůže být uložen v uzavřeném a uzamčeném prostoru, musí být zabezpečen v oploceném **prostranství** podle požadavků v tabulce C.

B) Stavební a montážní stroje, jsou-li pojištěny, musí být uloženy v oploceném a uzamčeném prostranství

S1	do 500 000	oplocení	výška 160 cm
		zámek vstupů	- zámek s bezpečnostní cylindrickou vložkou nebo - bezpečnostní visací zámek
S2	do 1 000 000	oplocení	výška 180 cm, pevně ukotvené sloupky
		zámek vstupů	v rozsahu S1
S3	nad 1 000 000	oplocení	- v mimořádné době trvale střežené fyzickou ostrahou nebo - v mimořádné době oplocené prostranství osvětlené a střežené volně pobíhajícími služebními psem v rozsahu S2 a s vrcholovou ochranou ostnatým drátem
		zámek vstupů	- bezpečnostní uzamykací systém a současně zámek s bezpečnostní cylindrickou vložkou nebo - dva bezpečnostní visací zámky, z nichž minimálně jeden je se zvýšenou ochranou třmene visacího zámku
S3	nad 1 000 000	oplocení	- v mimořádné době osvětlené, trvale střežené fyzickou ostrahou nebo - v mimořádné době chráněné EZS s obvodovou (perimetrickou) ochranou, jejíž poplachový signál je vyveden na stálou službu
		zámek vstupů	- bezpečnostní uzamykací systém a současně zámek s bezpečnostní cylindrickou vložkou nebo - dva bezpečnostní visací zámky, z nichž minimálně jeden je se zvýšenou ochranou třmene visacího zámku

Pro limit pojistného plnění nad 1 000 000 Kč se dále určuje, že stavební a montážní stroje s vlastním pojezdem jsou vybaveny minimálně jedním z následujících zabezpečovacích zařízení: autoalarm, imobilizér blokujič alespoň dva okruhy funkce motoru, mechanické zabezpečení blokujič řadicí páku nebo převodovku, satelitní vyhledávací systém.

C) Zařízení a vybavení staveniště, musí být uloženo v oploceném a uzamčeném prostranství

Z1	do 200 000	oplocení	výška 160 cm
		zámek vstupů	- zámek s bezpečnostní cylindrickou vložkou nebo - bezpečnostní visací zámek
Z2	nad 200 000	oplocení	výška 180 cm, pevně ukotvené sloupky
		zámek vstupů	v rozsahu Z1
Z2	nad 200 000	oplocení	- v mimořádné době trvale střežené fyzickou ostrahou nebo - v mimořádné době oplocené prostranství osvětlené a střežené volně pobíhajícími služebními psem
		zámek vstupů	v rozsahu Z1

Dále se určuje, že drobné zařízení a vybavení staveniště, které nemůže být zabezpečeno v uzamčeném prostranství dle požadavků v tabulce C (např. čerpadla), musí být připevněny řetězem nebo lanem k stacionárnímu zařízení nebo předmětu dostatečné hmotnosti a uzamčeny **bezpečnostním visacím zámkem**.

Výklad pojmů:

Uzavřeným prostorem se rozumí prostor, ve kterém jsou uloženy pojištěné věci a který pojištěný užívá. Prvky zabezpečující uzavřený prostor musí být provedeny tak, že z vnější přístupové strany je nelze demontovat běžnými nástroji, jako jsou šroubováky, kleště, montážní klíče apod. a nelze je z vnější přístupové strany překonat bez destruktivních metod. Jedná se o stavebně chráněný prostor, který tvoří:

- buď řádně uzavřená a uzamčená místnost nebo soubor místností; stěny tohoto prostoru mají min. tloušťku 150 mm a jsou zhotoveny z plných cihel nebo z prostého betonu či železobetonu tloušťky min. 75 mm nebo tvořeny z jiného materiálu, avšak z hlediska mechanické odolnosti proti násilnému vniknutí ekvivalentního, stropy a podlahy musí vykazovat výše uvedené vlastnosti,
 - nebo řádně uzavřený a uzamčený prostor typu stavební buňka, kontejner, maringotka apod. - prostor s ohraničujícími konstrukcemi tvořenými rámem zhotoveným z ocelových profilů a nerozebíratelným pláštěm tvořeným plechem min. tloušťky 3 mm (nebo z jiných ekvivalentních materiálů kladoucích stejný odpor proti jejich násilnému překonání).
1. **Bezpečnostní cylindrická vložka** je vložka zadlabacího zámku min. s překrytým profilem chránícím vložku před jejím překonáním tzv. vyhmátáním.
 2. **Bezpečnostní kování** je kování, které chrání cylindrickou vložku před rozlomením a vytržením. Vnější štít bezpečnostního kování nesmí být demontovatelný z vnější strany dveří. Cylindrická vložka nesmí vyčnívat z kování více než 3 mm.
 3. **Bezpečnostní přídavný zámek** je doplňkový zámek s bezpečnostní cylindrickou vložkou a štítem, který zabráňuje rozlomení a odvrtní vložky, např. vrchní přídavný bezpečnostní zámek, dveřní závora. Přídavný zámek uzamyká dveře v jiném místě než hlavní zadlabací zámek a musí být připevněn z vnitřní strany dveří. U prosklených dveří musí být instalován takový přídavný zámek, který nelze z vnitřní strany ovládat bezklíčovým způsobem.
 4. **Bezpečnostní visací zámek** je visací zámek s tvrdým třmenem, s bezpečnostní cylindrickou vložkou nebo s uzamykacím mechanismem odolným proti vyhmátání. Petlice i oka, jimiž procházejí třmeny visacích zámků, musí vykazovat mechanickou odolnost proti vloupání minimálně shodnou jako třmeny visacích zámků. Petlice a oka musí být z vnější přístupové strany upevněny nerozebíratelným spojem.



mm nové město nad metují

5. **Bezpečnostní uzamykací systém** je komplet, který tvoří bezpečnostní stavební (zadlabací) zámek, bezpečnostní cylindrická vložka a bezpečnostní kování. Kování nebo provedení bezpečnostní cylindrické vložky musí chránit vložku i odolnost proti překonání uvedené v tomto odstavci.
6. **Dveřní plány** se rozumí dveře, vrata, vjezdy (dále jen dveře) pevné konstrukce, zhotovené z materiálu odolného proti vloupání (dřevo, plast, kov, sklo a jejich kombinace) o minimální tloušťce 40 mm nebo dveře BT 2 podle ČSN P ENV 1627. Dveře, které nevykazují dostatečnou odolnost proti vloupání (např. sololitové s výplní z papírové voštiny, dveře s výplní zhotovenou z palubek), musí být z vnitřní strany dodatečně zpevněny (např. celoplošně plechem o min. tloušťce 1 mm, ocelovými výztuhami, dodatečnou montáží další mechanicky odolné vrstvy), instalací mříže apod.
7. **Oplocení** se rozumí oplocení, které má ve všech místech požadovanou min. výšku (tedy i v místech, kde prochází oplocením např. potrubí vedené na povrchu), s maximálními otvory 6 x 6 cm a s případnou vrcholovou ochranou podle požadavku. Vzdálenost pevných opor (sloupů), jejich ukotvení a samotná montáž oplocení musí zabraňovat volnému vstupu, snadnému prolomení, podkopání a podlezení.
8. **Prostranstvím** se rozumí volné prostranství (areál, místo pojištění) celistvě ohraničené oplocením či pevnou bariérou; vstupy (dveře, vrata, vjezdy apod.) mají min. stejnou výšku jako požadované oplocení.
9. **Fyzickou ostrahou** je osoba starší 21 let, způsobilá k právním úkonům, bezúhonná, spolehlivá, fyzicky zdatná, psychicky odolná, která není pod vlivem alkoholu či jiných psychotropních nebo omamných látek. Má požadovaný výcvik bezpečnostního a technického personálu a prošla odborným vzděláním a školením.
10. **Zabezpečení prosklených částí oken, dveří a jiných technických otvorů** s plochou větší než 600 cm² se rozumí, že jakákoli okna, prosklené dveře nebo jejich části, světlíky, větrací šachty, výlohy, vitríny, prosklené stěny apod. s plochou větší než 600 cm², které jsou níže než 2,5 m nad okolním terénem nebo 1,2 m od přístupové trasy (např. hromosvod, pevný požární žebřík, okno do nechráněného prostoru apod.), jsou zabezpečeny **funkční mříží**, jejíž ocelové prvky (pruty) jsou z plného materiálu, min. průřezu 1 cm², osová vzdálenost prutů mřížových ok max. 20 x 20 cm (nebo jiná vzdálenost nepřevyšující však hodnotu plochy čtverce 400 cm²). Mříž musí být dostatečně tuhá, odolná proti roztažení, pruty spojeny nerozebíratelně (svařením, snýtováním), z vnější strany musí být pevně, nerozebíratelným způsobem ukotvena (zazděna, zabetonována, připevněna) ve zdi nebo neotevratelném rámu okna (či jiného otvoru) minimálně ve čtyřech kotevních bodech do hloubky min. 80 mm. Nebude-li mříž splňovat výše uvedené požadavky, bude pojišťitel za funkční mříž považovat pouze takovou mříž, která má mechanickou odolnost proti vloupání doloženou certifikátem a bude splňovat požadavky min. BT3 podle ČSN P ENV 1627. Výše uvedené požadavky platí i pro mříže instalované v prostoru vstupních otvorů (dveří).

U prvků mechanických zábranných prostředků uvedených v odst. 1. až 5. (cylindrická vložka, kování a zámkový je požadováno, aby jejich bezpečnostní úroveň byla ověřena certifikátem shody, vydaným certifikačním orgánem akreditovaným Českým institutem pro akreditaci (dále jen „ČIA“) na základě zkoušek provedených akreditovanou zkušební laboratoří. Bezpečnostní úroveň výrobku je dána jeho zařazením do příslušné bezpečnostní třídy (dále jen „BT“) podle ČSN P ENV 1627. Pokud není uvedeno jinak, požaduje pojišťitel výrobky zařazené min. do BT 3. Odpovídá též zařazení výrobku do Pyramidy bezpečnosti – modrý pruh (vysoká ochrana). Nebude-li bezpečnostní úroveň výrobku ověřena certifikátem, popř. nebude-li tuto skutečnost možné ověřit, bude pojišťitel za výrobky odpovídající výše uvedeným podmínkám považovat pouze takové, které splňují minimálně požadavky uvedené v odst. 1. až 5.

D 252 Výluka podzemních prací (1401)

Pojištění se nevztahuje na podzemní práce, budování tunelů a s nimi související výkopové práce, ani na škody a újmy, které jsou jím přímo nebo nepřímo způsobeny nebo jsou jejich následkem.

Doložka DCE 4 - Definice jedné pojistné události pro pojistná nebezpečí povodeň, záplava, vichřice, krupobití (1401)

Ujednává se, že škody způsobené katastrofickými pojistnými nebezpečími povodeň nebo záplava nastalé z jedné příčiny během 72 hodin, vichřic nebo krupobití nastalé z jedné příčiny během 48 hodin se považují za jednu pojistnou událost. Netýká se pojištění ušlého zisku investora.