

## STEZKA PRO CHODCE A CYKLISTY „KLACOVSKÁ“ V ÚSEKU SVOBODNÉ DVORY – CHALOUPKY

Zadání pro zpracování STUDIE návrhu řešení



## Obsah

1. Cíl a důvod pořízení .....	2
2. Vymezení řešeného území .....	3
3. Požadavky na řešení studie .....	4
a) podrobnost návrhu.....	4
b) požadavky na základní koncepci řešení.....	4
c) požadavky na ochranu a rozvoj hodnot území.....	5
d) požadavky na řešení studie .....	5
e) další zvláštní požadavky.....	7
4. Požadavky na formu obsahu a předání .....	8
Obsah studie.....	8
Předání objednateli .....	8
5. Podklady .....	8
6. Projednání .....	9

### 1. Cíl a důvod pořízení

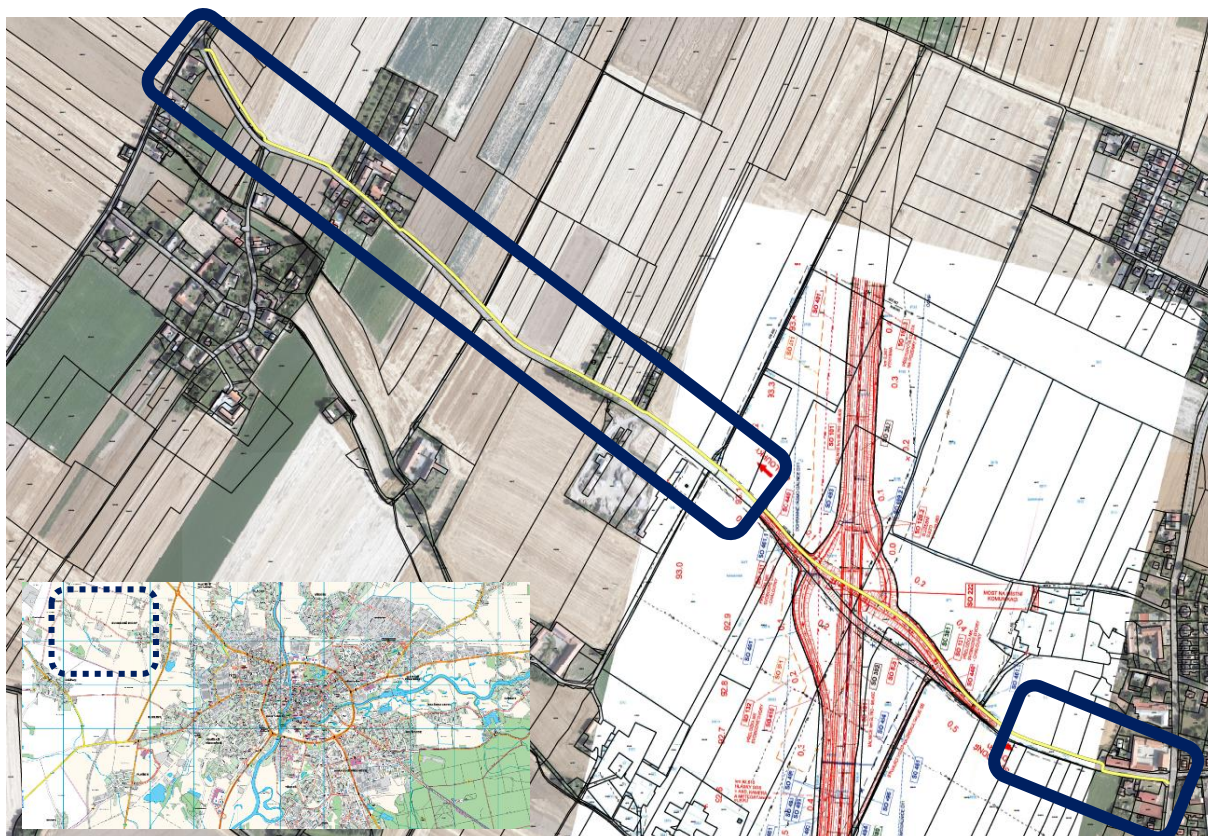
Cílem pořízení díla je územní a dopravně technické prověření možnosti umístění stavby stezky pro chodce a cyklisty v území mezi Svobodnými Dvory a městskou částí Chaloupky podél místní komunikace v ul. Klacovská.

Důvodem pořízení návrhu řešení studie je deklarovaná potřeba infrastruktury pro nemotorovou dopravu v extravilánovém úseku komunikace (bezpečnost) a dále koordinace s realizovanou stavbou dálnice D11 1106-1 a připravovanou výstavbou sportovního areálu pro ZŠ Svobodné Dvory.

V souvislosti s hlavním cílem studie – tj. návrhu umístění nemotorové dopravní infrastruktury v dané části města Hradec Králové - budou dále prověřena možná dopravně inženýrská opatření ke zvýšení komfortu a bezpečnosti dopravy (např. pro MHD, pěší, doprava v klidu, apod.).

## 2. Vymezení řešeného území

Řešené území se nachází v městské části Svobodné Dvory a Chaloupky, konkrétně podél místní komunikace v ul. Klacovská. Délka řešeného úseku je cca 1,9 km. Zájmové území nezahrnuje rozsah řešeného území stavby mostního objektu SO 131 – přeložka MK Svobodné Dvory – Chaloupky realizované v rámci stavby Dálnice D11 1106-1 (řešeno samostatně), s touto stavbou však bude návrh celkově koordinován.



Obr. 1 oblast řešeného území

Podle dopravního modelu města Hradec Králové je předmětný úsek zatížen cca 200 motorovými vozidly za den, úsekem je vedena linka č. 16 s frekvencí 1-2 spoje za hodinu a vede zde trasa regionální cyklotrasy č. 4362, tzv. Archeostezka Hradec Králové – Věstary – Smiřice.



### 3. Požadavky na řešení studie

#### a) podrobnost návrhu

Podrobnost díla předpokládá zpracování **studie** s návrhem **řešení dopravní infrastruktury – stezky pro chodce a cyklisty** jako místní komunikace IV. třídy (dle ČSN 73 6110 funkční skupiny D), která bude spojit městskou část Svobodné Dvory a Chaloupky.

Koncepce a hranice vymezeného území pro řešení návrhu stavby stezky jsou základním rozsahem definovány zadavatelem studie, nicméně můžou být v rámci podrobnějšího řešení dále upřesněny dle detailu návrhu.

Návrh jednotlivých opatření studie bude sloužit pro navazující projektovou investiční přípravu (DUR, DSP, atd.), a proto bude obsahovat všechny potřebné náležitosti (např. napojení stavby na okolní dopravní infrastrukturu, vjezdy a sjezdy, zastávky MHD, příp. plochy pro kontejnery v zastavěné části území, výškové řešení, dopravní opatření, koordinaci s objekty zařízení a sítě technické infrastruktury, atp.).

Reálnost návrhu řešení bude založena na souladu s příslušnou aktuálně platnou legislativou v této oblasti a následně ověřena v rámci projednání a odsouhlasení s dotčenými orgány a subjekty (např., DI Policie ČR, odbory města z oblasti plánování a rozvoje, odbor dopravy města Hradec Králové KMS atp.).

#### b) požadavky na základní koncepci řešení

Řešení bude sledovat soulad s **principy udržitelné městské mobility** evropských sektorových dokumentů (Bílá kniha: Plán jednotného evropského dopravního prostoru, Akční plán pro městskou mobilitu), **národních dokumentů** (Dopravní politika ČR 2014-2020), **krajských dokumentů** (Strategie rozvoje Královéhradeckého kraje 2014-2020) a **městských dokumentů** (Strategický plán rozvoje města HK do roku 2030).

Zpracovatel provede rozbor řešeného území, definuje zjištění problémy na základě místního šetření. Návrh umístění stezky bude zohledňovat výběr vhodné polohy a řešení trasy, majetkoprávní poměry s preferencí dostupnosti území (pozemků).

Návrh řešení a umístění stavby stezky bude koordinován se stavbou mostního objektu SO 131 – přeložka MK Svobodné Dvory – Chaloupky realizované v rámci stavby Dálnice D11 1106-1 (řešeno samostatně).

Návrh řešení a umístění stavby stezky bude koordinován s připravovanou stavbou sportovního hřiště a haly ZŠ Svobodné Dvory.

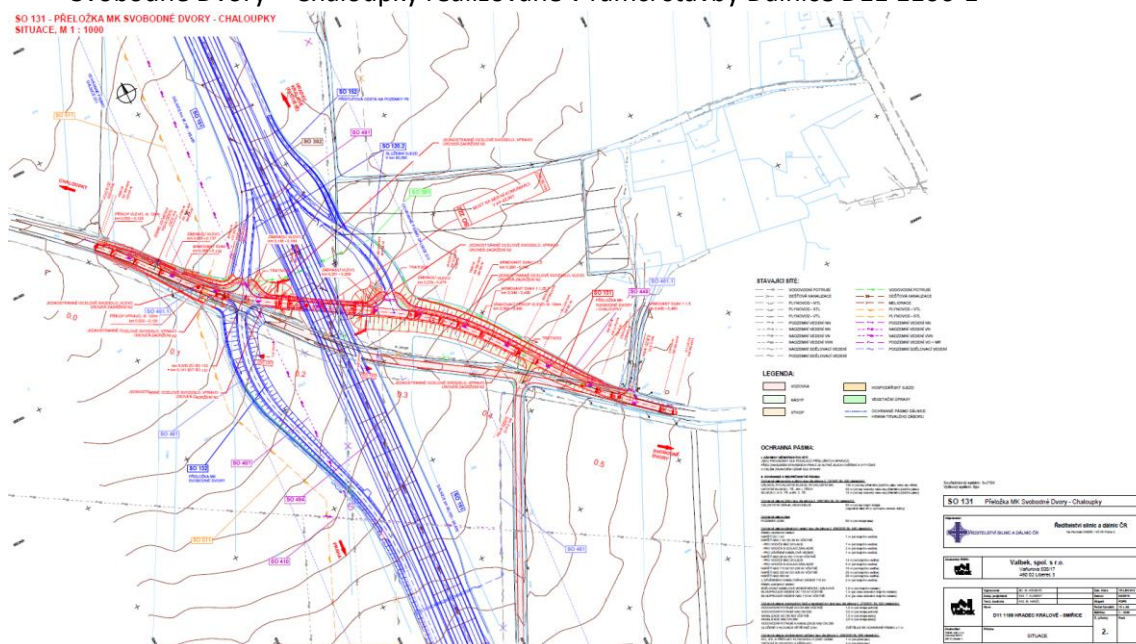
Návrh řešení bude zohledňovat a chránit přírodní, kulturní a civilizační hodnoty v území (zejména ochranu orné půdy). V této souvislosti bude dle dostupnosti rozsahu dotčených pozemků zváženo doplnění trasy stezky o doprovodnou zeleň.

Řešené území není součástí plošně chráněné, památkově, urbanisticky a architektonicky hodnotné oblasti města, jako je např. Městská památková rezervace, Městská památková zóna a příp. další oblasti zvláštního zájmu. Pouze hranice zájmového území se nachází v kontaktu památkovou zónou - Území bojiště u Hradce Králové. Za hodnotu území je možné považovat zemědělsky užívanou ornou půdu a lokální památníčky.

Celý úsek plánovaného umístění stezky je rozdělen probíhající stavbou dálnice D11 a bude tak i řešen jako 2 dílčí úseky.

Hlavním předmětem řešení v tomto úseku 1 je návrh umístění dopravní infrastruktury pro chodce a cyklisty v úseku od křižovatky ulic Dvorská-Spojovací k probíhající stavbě dálnice D1106. Konkrétně se jedná o návrh řešení, který bude zejména obsahovat:

- A) koordinované řešení tras pro chodce a cyklisty včetně návaznosti na okolní infrastrukturu
- B) novostavbu stezky / chodníku včetně přechodů/míst pro přecházení, přejezdů
- C) v nezastavěné části možné minimalizovat šířkové parametry stezky
- D) napojení a koordinace se záměrem výstavby sportovního hřiště pro ZŠ Svobodné Dvory
- E) napojení a koordinace se záměrem výstavby mostního objektu SO 131 – přeložka MK Svobodné Dvory – Chaloupky realizované v rámci stavby Dálnice D11 1106-1



- G) zohlednění stávající vjezdů a sjezdů (koordinace s případně nově plánovanými)

- H) zpracování zjištěných i očekávaných dopravních problémů a vazeb v území
- I) zpracování dopadu na technickou infrastrukturu (nutné přeložky, odvodnění komunikací, prověření stavu a potřeby veřejného osvětlení, apod.)
- J) dopravní značení
- K) vegetační úpravy

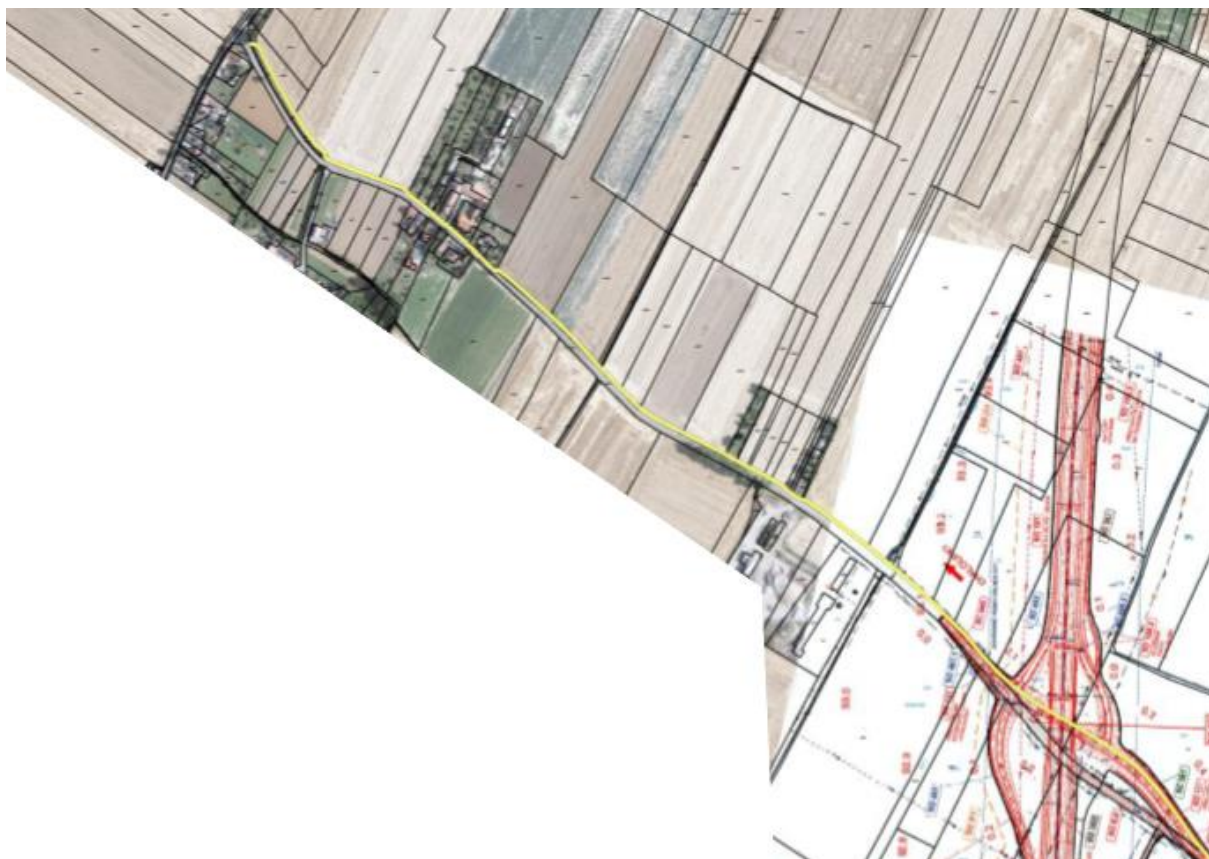


**Obr. 2 návrh možného umístění stavby stezky úseku**

## Úsek 2 – mostní objekt SO 131 – Chaloupky

Hlavním předmětem řešení v tomto úseku 2 je návrh umístění dopravní infrastruktury pro chodce a cyklisty v úseku od probíhající stavby dálnice D11 1106 k silnici III/32436 v městské části Chaloupky. Konkrétně se jedná o návrh řešení, který bude zejména obsahovat:

- A) koordinované řešení tras pro chodce a cyklisty včetně návaznosti na okolní infrastrukturu
- B) novostavbu stezky / chodníku včetně přechodů/míst pro přecházení, přejezdů
- C) napojení a koordinace se záměrem výstavby mostního objektu SO 131 – přeložka MK Svobodné Dvory – Chaloupky realizované v rámci stavby Dálnice D11 1106-napojení a koordinace se záměrem výstavby sportovního hřiště pro ZŠ Svobodné Dvory
- D) zohlednění stávajících vjezdů a sjezdů, koordinace s případně plánovanými
- E) zpracování technické infrastruktury (nutné přeložky, odvodnění komunikací, prověření veřejného osvětlení, apod.)
- F) dopravní značení
- G) vegetační úpravy



Obr. 3 návrh možného umístění stavby stezky úseku

### Všeobecně

Zvláštní pozornost bude věnována místům se zvýšenou frekvencí pohybu obyvatel a dětí.

Zajištění plnohodnotných rozhledových poměrů, kde organizace dopravy bude založena především na očním kontaktu mezi řidiči, chodci a cyklisty.

Řešení lokalit by nemělo omezovat provoz a plynulost veřejné hromadné dopravy.

### e) další zvláštní požadavky

Návrh řešení bude sledovat jeho **praktickou reálnost** – ve vztahu k platné legislativě, technickým předpisům, normovým požadavkům, apod. Především se pak jedná o ČSN 73 6110 Projektování místních komunikací, TP 179 Navrhování komunikací pro cyklisty, Zákon o pozemních komunikacích č. 13/1997 Sb., Zákon o provozu na pozemních komunikacích č. 361/2000 Sb., vyhláška č. 398/2009 atp.



## 4. Požadavky na formu obsahu a předání

### Obsah studie

Pro návrh umístění a řešení stavby stezky pro chodce a cyklisty v úseku Svobodné Dvory – Chaloupky ve formě podrobné studie, jako podkladu pro navazující projektové stupně (DUR, DSP, atd.) požadujeme:

- průvodní a technickou zprávu dle výše uvedených požadavků zadání
- závěry a doporučení (vyhodnocení příp. variant, požadavky pro další projektovou přípravu, upozornění na rizika, apod.), samostatně pro jednotlivé části vymezených lokalit
- ekonomická zpráva ve formě kvalifikovaného odhadu rozpočtu na jednotlivé úseky a celkových nákladů na realizaci díla
- výkresová dokumentace obsahující situace širších vztahů, technické situace (půdorysy, řezy) apod.
- situaci návrhu dopravního značení, technických prvků apod.
- kompletní a přehlednou identifikaci návrhem dotčených pozemků s jejich vlastníky a předpokládaným rozsahem potřebných záborů (tabulková i grafická forma)

### Předání objednateli

Pracovní návrh bude odevzdán v tištěné a digitální podobě (2x)

Finální dokumentace včetně dokladové části bude odevzdána:

- v tištěné podobě – 6 paré
- v digitální podobě (na digitálním nosiči)

Dokumentace v digitálních datech bude odevzdána v těchto formátech:

- vektorová data v CAD formátech \*.dwg, nebo \*.dgn (případně GIS \*.shp)
- rastrová data ve formátech \*.jpg, \*.tif apod.
- textová a tabulková část ve formátech \*.doc(x), \*.xls(x)
- vše navíc vyexportováno do formátu \*.pdf

Součástí díla bude dokladová část obsahující jednotlivé doklady o projednání zpracovaného návrhu (zápisy, připomínky, samostatná vyjádření, stanoviska).

## 5. Podklady

- projektová dokumentace mostu SO131 – Přeložka MK Svobodné Dvory – Chaloupky v rámci stavby D11 1106 Hradec Králové - Smiřice
- projektová dokumentace stavby Sportovní areál ve Svobodných Dvorech
- digitálně technická mapa města Hradec Králové
- katastrální data včetně pozemků a budov v majetku města Hradec Králové



- strategický plán rozvoje města Hradec Králové
- platný územní plán města Hradec Králové
- návrh nového územního plánu města Hradec Králové
- vzdálený přístup k pasportu pozemních komunikací a veřejného osvětlení města Hradec Králové
- ortofotomapa 2017 města Hradec Králové
- údaje z Celostátního sčítání dopravy 2016 a dopravního modelu města Hradec Králové (2016)
- tématické mapy města – odkaz <http://www.hradeckralove.org/hradec-kralove/mapy>
- informace o záměrech v území
- možnost místního šetření

## 6. Projednání

Práce budou koordinovány se zadavatelem. Před zahájením prací budou s objednatelům dojednány a upřesněny vstupní požadavky vyplývající z tohoto zadání.

Návrh řešení **bude vždy projednán a schválen** všemi příslušnými dotčenými orgány a subjekty, zejm. odborem dopravně správních agend města Hradec Králové, DI Policie ČR, správcem komunikací, zástupcem odboru strategického plánování a projektového řízení města Hradec Králové, příp. provozovatelem městské hromadné dopravy (DPmHK) a dalšími návrhem dotčenými subjekty (např. KMS).

Počet projednání (pracovních výborů) na MmHK OHA/OSP bude minimálně 2x (další případně dle potřeby):

1. koncept řešení, varianty, diskuze ⇒ požadavky a podněty pro dopracování
2. čistopis řešení se zapracováním připomínek a podnětů, odsouhlasení

Součástí díla bude dokladová část obsahující jednotlivé doklady o projednání zpracovaného návrhu (zápisy, připomínky, samostatná vyjádření, stanoviska).

Zpracovatel se zúčastní a poskytne odborný výklad na případných dalších projednáních (např. v poradních orgánech města, apod.).



