

**STUDIE STAVEBNÍCH ÚPRAV**  
VSTUPNÍCH PROSTOR, ŠATEN, TĚLOCVIČNY, KABINETU, PŘEDPROSTORU  
**ZÁKLADNÍ ŠKOLA SNP V HRADCI KRÁLOVÉ**

|                   |   |
|-------------------|---|
| Objednatel:       | <b>Statutární město Hradec Králové</b>  |
| Sídlo:            | Československé armády 408, 502 00 Hradec Králové  |
| Zastoupený:       | Ing. Bc. Jiří Bláhou, náměstkem primátora   |
| IČ:               | 00268810  |
| DIČ:              | CZ00268810  |
| Bankovní spojení: | Komerční banka, a.s., pobočka Hradec Králové  |
| č.účtu:           | 426511/0100   |
|                   |   |
| Zhotovitel:       | <b>SPIRAL spol. s.r.o.</b>  |
| Sídlo:            | Na Kuchyňce 1316, Třebechovice pod Orebem, 503 46   |
| Zastoupený:       | ing. arch. Stanislav Novotný  |
| IČ:               | 64825663  |
| DIČ:              | CZ64825663  |
| Spisová značka:   | 8788 C, vedená u Krajský soud v Hradci Králové  |
| Bankovní spojení: | č. účtu: 127540995/0300   |
|                   |   |
| autoři:           | Ing. arch Stanislav Novotný<br>Ing. arch. Jan Novotný<br>Ing. arch. Jakub Novotný<br>Ing. Lenka Hladíková - sadové a zahradnické úpravy |
|                   |   |
| Místo stavby:     | Základní školy SNP, tř.SNP 694, Hradec Králové 3, 500 03  |
| Datum:            | 20.6.2019   |
| Stupeň PD:        | studie  |

## OBSAH:

1. TEXTOVÁ ČÁST
2. STÁVAJÍCÍ SITUACE
3. ANALÝZA
4. FOTOGALERIE
5. KATASTRÁLNÍ SITUACE
6. NOVÁ SITUACE
7. NADHLED
8. PŘEDPROSTOR
9. STÁVAJÍCÍ PŮDORYS ŠKOLA
10. HMOTOVÉ ŘEŠENÍ
11. VSTUPNÍ OBJEKT PŮDORYS 1.NP
12. VSTUPNÍ OBJEKT PŮDORYS 2.NP
13. VSTUPNÍ OBJEKT POHLED
14. VSTUPNÍ OBJEKT ŘEZ
15. VSTUPNÍ OBJEKT VIZUALIZACE
16. VSTUPNÍ OBJEKT VIZUALIZACE
17. VSTUPNÍ OBJEKT VIZUALIZACE
18. TĚLOCVIČNA PŮDORYS
19. TĚLOCVIČNA POHLEDY, ŘEZ
20. TĚLOCVIČNA VIZUALIZACE
21. VENKOVNÍ TRÍDY A KABINETY PŮDORYS
22. VENKOVNÍ TRÍDY A KABINETY POHLEDY,ŘEZ
23. PARKOVIŠTĚ

## Identifikační údaje

Objednatel: Statutární město Hradec Králové  
 Sídlo: Československé armády 408, 502 00 Hradec Králové  
 Zastoupený: Ing. Bc. Jiřím Bláhou, náměstkem primátora  
 IČ: 00268810  
 DIČ: CZ00268810  
 Bankovní spojení: Komerční banka, a.s., pobočka Hradec Králové  
 č.úctu: 426511/0100

Zhotovitel: SPIRAL spol. s.r.o.  
 Sídlo: Na Kuchyňce 1316, Třebechovice pod Orebem, 503 46  
 Zastoupený: ing. arch. Stanislav Novotný  
 IČ: 64825663  
 DIČ: CZ64825663  
 Spisová značka: 8788 C, vedená u Krajský soud v Hradci Králové  
 Bankovní spojení: č. účtu: 127540995/0300

autoři: Ing. arch. Stanislav Novotný  
 Ing. arch. Jan Novotný  
 Ing. arch. Jakub Novotný  
 Ing. Lenka Hladíková – sadové a zahradnické úpravy

Místo stavby: Základní školy SNP, tř.SNP 694, Hradec Králové 3, 500 03  
 Datum: 20.6.2019  
 Stupeň PD: studie

## Zadání:

Předmětem plnění této veřejné zakázky je zpracování návrhu rekonstrukce stávajících šaten, které jsou v nevyhovujícím stavu a nástavby tělocvičny na základní škole SNP v Hradci Králové ve formě studie. Studie bude použita jako výchozí podklad pro navazující projektovou a investorskou přípravu reálných řešení.

### 1. Důvod pro pořízení díla

Cílem je pořídit studii, která navrhne rekonstrukci stávajících šaten, které jsou v nevyhovujícím stavu a nástavbu tělocvičny. Studie má sloužit po projednání jako podklad pro zadání dalších stupňů PD.

### 2. Vymezení řešeného území a jeho charakteristika

Řešené území se nachází v areálu základní školy SNP. Škola vznikla v 60-tých letech minulého století jako pavilonový typ školy. Během let byla průběžně rekonstruována, víceméně nekonceptně. V současné době jsou některé prostory zcela nevyhovující a je třeba přistoupit ke koncepčnímu řešení návrhu především vstupních prostor v návaznosti na šatny a vybudování odpovídající tělocvičny. Nástupní předprostor školy je rovněž nedůstojný a stávající parkoviště neodpovídá kapacitně požadavkům školy.

Dle platného Územního plánu města Hradec Králové (dále Úpm HK) leží řešené území ve funkční ploše – „čistě obytné plochy nízkopodlažní zástavby“.

### 3. Obsah díla a projednání

#### Studie bude řešit tyto požadavky:

- Nové šatny – pro oba stupně ZŠ v kombinaci klecových (1. stupeň) a skříňkových (2. stupeň) šaten pro 27 tříd, prostor pro shromažďování sběru, ztrát a nálezů
- Nový, kapacitě školy odpovídající portál s prostorem pro případnou službu vrátného
- Tělocvična v 1. patře pro výuku zájmových tělocvičných aktivit se zvláštním vchodem pro veřejnost, 2 šatny, WC sprchy uzamykatelný prostor na pomůcky
- Kabinety pro pedagogy 1-3 podle možností 1. patra
- Nově řešen nástupní předprostor včetně parkoviště

## SOUHRNNÁ TECHNICKÁ ZPRÁVA:

*Souhrnná technická zpráva je nedílnou součástí dokumentace a je třeba vždy posoudit jak textovou část, tak výkresovou. Projektovou dokumentaci zpracovanou v této úrovni lze použít výhradně pro účely, k jakým je určena. Všechny rozměry je potřeba ověřit a v případě nesrovnalostí nebo nejasností kontaktovat autora studie pro doplnění.*

### B.1 Popis území stavby

a) charakteristika území a stavebního pozemku, zastavěné území a nezastavěné území, soulad navrhované stavby s charakterem území, dosavadní využití a zastavěnost území

Řešené území se nachází na Slezském předměstí v Hradci Králové v areálu základní školy SNP. Pozemek je vymezen třídou SNP, ul. Ječnou a ul. Blahoslavovou. Škola je pavilónového typu a má poměrně velké prostory mezi jednotlivými bloky. Jedná se o urbanisticky o stabilizované území, které je jasně vymezeno okolní zástavbou a komunikační sítí. Některé prostory jsou v nevyhovujícím stavu. Není nikterak pojednán předprostor školy, parkování pro zaměstnance a poměrně komplikované je napojení na MHD. Příjezd na pozemek je zajištěn z okolních ulic Ječné a Blahoslavovy, hlavní vstup je z třídy SNP.. Na řešeném území se nachází inženýrské sítě (viz. Situace). Všechny sítě, které budou v kolizi se stavbou budou přeloženy. Jedná se o zastavěné území města. Navrhované řešení cílí a dle našeho názoru vhodně doplňuje stávající charakter školy. Jedná se o přístavby a stavební úpravy v areálu školy a tedy logicky je v souladu s územním plánem města. Pozemek školy se nachází v plochách čistě obytné nízkopodlažní zástavby, kde v přípustných stavbách doplňkového využití jsou školské stavby.

b) údaje o souladu stavby s územně plánovací dokumentací, s cíli a úkoly územního plánování, včetně informace o vydané územně plánovací dokumentaci dle UP se nachází objekt v lokalitě, která je označena BN. Nebude se jednat o novou stavbu, ale o rozšíření stávající stavby do ploch BN. Území kvalitní obytné nízkopodlažní zástavby s vysokým podílem zeleně, tvořící převážně souvislé obytné celky se základním občanským vybavením zejména pro potřeby obyvatel tohoto území.

#### A) Přípustné využití hlavní:

- stavby pro bydlení nízkopodlažní (do 3 NP včetně podkroví)

#### B) Přípustné využití doplňkové:

- stavby pro administrativu (jednotlivé kanceláře)
- stavby pro prodej a služby do 1000 m<sup>2</sup> prodejní plochy
- stavby pro školství
- stavby pro zdravotnictví (jednotlivé ordinace, lékárny)
- stavby pro kulturu a sociální účely
- stavby pro sport a relaxaci, dětská hřiště
- stavby církevní pro modlitební účely

- sady a zahrady
- garáže jednotlivé na pozemcích staveb pro bydlení
- odstavné a parkovací plochy pro osobní automobily a nákladní automobily do celkové hmotnosti 3500 kg, motocykly a kola
- stavby pro MHD (čekárny, zázemí pro řidiče)
- drobná architektura a vodní prvky
- zahradní stavby, bazény na pozemcích staveb pro bydlení
- stavby pro krátkodobé odkládání TKO
- místní a účelové komunikace pro motorová vozidla, komunikace pro pěší a cyklisty
- stavby pro technickou vybavenost
- stavby pro přechodné ubytování
- stavby pro veřejné stravování
- veřejná zeleň

### C) Nepřípustné využití:

- stavby pro výrobu mimo staveb pro drobnou řemeslnou výrobu a služby
- stavby pro skladování a manipulaci s materiálem a zbožím nesouvisející s přípustným využitím území
- zemědělské stavby
- stavby pro skladování a likvidaci odpadů (např. sběrné dvory, skládky, spalovny)
- stavby pro garážování nákladních automobilů a autobusů
- odstavné a parkovací plochy pro nákladní automobily o celkové hmotnosti vyšší než 3500 kg
- autobazary
- ČSPH kategorie B a C
- hřbitovy

c) informace o vydaných rozhodnutích o povolení výjimky z obecných požadavků na využívání území – 0

d) informace o tom, zda a v jakých částech dokumentace jsou zohledněny podmínky závazných stanovisek dotčených orgánů – jedná se o studii, která bude podkladem pro další projektové práce.

e) výčet a závěry provedených průzkumů a rozborů - geologický průzkum, hydrogeologický průzkum, stavebně historický průzkum apod. – před zahájením prací na dalším stupni dokumentace bude zajištěno geodetické zaměření stávajících objektů, dále pak geologický, hydrogeologický a radonový průzkum

f) ochrana území podle jiných právních předpisů - ochranná pásma inženýrských sítí. Nutno ověřit po přesném vytyčení sítí.

g) poloha vzhledem k záplavovému území, poddolovanému území apod. - nejedná se o záplavové ani poddolované území

h) vliv stavby na okolní stavby a pozemky, ochrana okolí, vliv stavby na odtokové poměry v území – viz další stupeň dokumentace

i) požadavky na asanace, demolice, kácení dřevin – budou přeloženy nutné inženýrské sítě, demolovány stávající zpevněné povrchy a šatny. Bude přesunuta zastávka MHD, smýcení dřevin v nutném rozsahu

j) požadavky na maximální dočasné a trvalé zábovy zemědělského půdního fondu nebo pozemků

určených k plnění funkce lesa – pozemky, na kterých bude realizována přístavba a nové zpevněné plochy, jsou vedeny dle KN jako plochy ostatní.

k) územně technické podmínky - zejména možnost napojení na stávající dopravní a technickou infrastrukturu, možnost bezbariérového přístupu k navrhované stavbě – bude zachováno stávající napojení dopravní i na inženýrské sítě.

- vodovod- stávající přípojka,
- odpadní splaškové vody - stávající přípojky kanalizace (její dimenze vyhoví navrhovaným změnám)
- dešťové vody budou svedeny již do nových vsakovacích konstrukcí.
- plyn- stávající přípojka
- elektřiny a O<sub>2</sub>. – stávající přípojky

l) věcné a časové vazby stavby, podmiňující, vyvolané, související investice– Příprava území, demolice stávajících zpevněných ploch v území a demolice dřevin, úprava přeložek inženýrských sítí. budou přeloženy nutné inženýrské sítě, zdemolovány stávající zpevněné povrchy a šatny

m) seznam pozemků podle katastru nemovitostí, na kterých se stavba umísťuje a provádí - 103/1 k.u Slezské Předměstí

n) seznam pozemků podle katastru nemovitostí, na kterých vznikne ochranné nebo bezpečnostní pásmo - zatím se nepředpokládá. Bude upraveno v dalším stupni dokumentace

## B.2 Celkový popis stavby

### B.2.1 Základní charakteristika stavby a jejího užívání

a) nová stavba nebo změna dokončené stavby; u změny stavby údaje o jejím současném stavu, závěry stavebně technického, případně stavebně historického průzkumu a výsledky statického posouzení nosných konstrukcí - Jedná se o rekonstrukci a přístavbu vybraných částí. Škola vznikla v 60-tých letech minulého století jako pavilónový typ školy. Během let byla průběžně rekonstruována, víceméně nekoncepčně. V současné době jsou některé prostory zcela nevyhovující a je třeba přistoupit ke koncepčnímu řešení celé školy. Škola má vstupní prostory s šatnami orientovány k třídě SNP. Na vstupní halu navazuje knihovna, propojovací prostory, z kterého jsou přístupy do jednotlivých pavilónů. Na západní straně jsou dva třípatrové pavilony s třídami, kabinety. V přízemí prvního pavilonu se nachází zcela nevyhovující zázemí školy (ředitelna, zástupci, tajemnice). V levé části se nachází jídelna, kuchyň a v patře další třídy. V části nejdále od vstupu je zázemí pro sportovní činnost s nevyhovující tělocvičnou a venkovními hřišti. Prostory mezi pavilony jsou momentálně využívány pro družinu a další aktivity školy. Ve škole se nachází také několik menších tříd, které slouží pro specializovanou výuku angličtiny.

b) účel užívání stavby – zachováno stávající využití - škola – jedná se o objekt občanské vybavenosti

c) trvalá nebo dočasná stavba – trvalá stavba

d) informace o vydaných rozhodnutích o povolení výjimky z technických požadavků na stavby a technických požadavků zabezpečujících bezbariérové užívání stavby - bezbariérové řešení v nových vstupních prostorách je zajištěno výtahem. Koncept pavilónové školy je na bezbariérový provoz



poměrně náročný, a proto není ve studii řešená komplexní bezbariérová obsluha. Možno řešit pomocí plošin na stávajících schodištích.

e) informace o tom, zda a v jakých částech dokumentace jsou zohledněny podmínky závazných stanovisek dotčených orgánů- jedná se o studii, stanoviska dotčených orgánů v dalším stupni projektové dokumentace

f) ochrana stavby podle jiných právních předpisů – není známa

g) základní bilance stavby- potřeby a spotřeby médií a hmot, hospodaření s dešťovou vodou, celkové - v tomto stupni dokumentace se nedá přesně stanovit. Je potřeba udělat komplexní zhodnocení celého objektu.

h) členění objektu

1. REKONSTRUKCE A DOSTAVBA VSTUPNÍCH ČÁSTÍ:  
-šatny, družina, třídy, ředitelna, sborovna, tajemnice, zástupci, ...  
- zpracováno ve dvou variantách
2. TĚLOCVIČNA
3. KABINETY A VENKOVNÍ TŘÍDA
4. VSTUPNÍ PŘEDPROSTOR
5. PARKOVIŠTĚ

i) orientační náklady stavby

- |  |             |
|--|-------------|
| 1. REKONSTRUKCE A DOSTAVBA VSTUPNÍCH ČÁSTÍ:<br>-šatny, družina, třídy, ředitelna, sborovna, tajemnice, zástupci, ... | 34mil. Kč   |
| 2. TĚLOCVIČNA  | 18,5mil. Kč |
| 3. KABINETY A VENKOVNÍ TŘÍDA   | 3,0mil. Kč  |
| 4. VSTUPNÍ PŘEDPROSTOR   | 3,0mil. Kč  |
| 5. PARKOVIŠTĚ  | 3,0mil. Kč  |

k) analýza prostor

#### Pozitiva

velké společné prostory – chodby v pavilonech o přestávkách  
specializované učebny - jazyky  
velký předprostor u vstupu -park  
vzdušnost - pavilónový systém, otevřenost do exteriéru  
venkovní třída

#### Negativa

šatny - teplo, údržba, čistý a špinavý provoz  
tělocvična - nedostatečná kapacita  
knihovna - malá na ranní nápor dětí, nedostatek míst k sezení, málo pc  
družina - po celé škole, předávání rodičům, nedostatečné prostory  
nedostatek tříd pro spec. výuku  
nedostatek kabinetů  
napojení na mhd x parkování rodičů  
stísněné prostory pro vedené školy - chybí sborovna, ...

## B2.2 Architektonické řešení

1. REKONSTRUKCE A DOSTAVBA VSTUPNÍCH ČÁSTÍ:  
-šatny, družina, třídy, ředitelna, sborovna, tajemnice, zástupci, ...  
- zpracováno ve dvou variantách
2. TĚLOCVIČNA
3. KABINETY A VENKOVNÍ TŘÍDA
4. VSTUPNÍ PŘEDPROSTOR
5. PARKOVIŠTĚ

### 1. Rekonstrukce a dostavba vstupních částí:

Momentálně se jedná o prostor šaten, které nevyhovují kapacitně ani vnitřním klimatem v letním období. Jedná se o přístavbu k původním stavbě z lehké ocelové konstrukce se střechou z makrolonu. Nový návrh pracuje s odstraněním přístavby a výstavbou nového prostoru šaten. Tento prostor je dělen vstupním zádveřím, které je prodlouženou osou školy. Tato osa dělí šatny na dva nestejně prostory. V menší části se budou nacházet klecové šatny pro žáky 1-3 třídy. Ve větší části se budou nacházet šatny skříňkového typu. Počítá se se skřínkou o rozměrech 250x500x1500mm. Rozmístění skříněk je patrné z výkresové části. Šatny jsou z velké části prosklené do ostatních prostorů, kvůli vzdušnosti a bezpečnosti. Vzhledem k požadavkům na kapacitu se zvětšuje plocha zastavění a díky tomuto rozšíření dochází i k rozšíření původního objektu (současná knihovna). Na zádveři navazuje vstupní hala, která se obnovuje do svých původních rozměrů. Prostor by měl být doplněn uprostřed sedacím nábytkem, uměleckými předměty. Ze vstupní haly je zachován původní vstup do pavilonu II. stupně, do chodby propojující další části školy, cvičné kuchyňky, knihovny, družiny, bytu školníka a nově je zde umístěno schodiště vedoucí do II. nadzemního podlaží. Hmota patrové části je pojednána tak, aby doplňovala pavilónový systém školy. Do patra bude přesunuto vedení školy z přízemí pavilonu II. stupně. Uvolněný prostor bude využit pro 2 nové kabinety a jednu plnohodnotnou třídu. V patře vznikne přijímací prostor pro vedení školy, sborovna, kuchyňka, samostatné kanceláře pro ředitelku, zástupce, tajemnici a dvě nové třídy, které jsou v případě potřeby propojitelné akustickou skládací příčkou. Všechny prostory vedení školy jsou proskleny do chodbové části pro otevřenost směrem k žákům. Celá nová dvoupodlažní část je vystupuje až k ulici Blahoslavova. Na východní straně se nachází nově družina, která je přes dvě podlaží a v přízemí je propojena se školní knihovnou. Toto propojení umožňuje maximálně využít prostoru pro různé aktivity školy v různých časech. V ranním náporu umožňuje rozšířit nevyhovující prostory pro čekání přespolních dětí na výuku, po školním vyučování slouží pro družinu a během výuky může dočasně prostor fungovat pro tělocvik 1 a 2 třídy. Variantně bylo zpracováno řešení s umístěním šaten do suterénu, které bylo zamítnuto vzhledem k náročnosti stavebních úprav. Nová přístavba respektuje svým pojednáním a měříkem stávající školu. Přístavba vstupu, šaten je jednopodlažní s maximálním prosklením do veřejného prostoru. Vstupní prostory jsou zvýrazněny zakrytou venkovní částí. Dvoupodlažní část má celoprosklenou východní fasádu. Kanceláře a třídy mají pásová okna. Fasáda je pojednána v kombinaci bílé a pastelově modré / tyrkysové, která je oproti okolní fasádě utopena o 5cm kvůli plastičnosti. Celá přístavba má zelené střechy.

### 2. Tělocvična

Oproti zadání, které uvažovalo prostor tělocvičny umístit do vstupního objektu se nám z urbanistického a praktického fungování školy jeví vhodné umístit novou tělocvičnu osově souměrně přes spojovací krček vedle stávající tělocvičny. Bude tak zachován pavilónový systém a jasně vymezena sportovní část školy. Stávající tělocvična se nachází v jižní části areálu a navazují na ni

venkovní sportoviště. Toto jasné vymezení zlepší obslužnost a využitelnost v období, kdy bude využívána pro veřejnost. Tělocvična je půdorysně koncipována na velikost volejbalového hřiště. K tělocvičně jsou i přístavby šaten, sociálního zázemí, nářadovny, kabinetu.

### 3. Kabinety a venkovní třída

Vzhledem k legislativním změnám vzniká potřeba na výrazné navýšení zaměstnanců školy a tím pádem potřeba nových kabinetů. Nové dva kabinety vznikají přesunem vedení školy a další v přístavbě u spojovacího krčku do II. pavilonu

### 4. Vstupní předprostor

Základním východiskem pro návrh předprostoru. Základní školy SNP je vytvoření reprezentačního prostoru, který nebude pouze komunikačním prostorem, ale bude sloužit také k odpočinku a hře. Proti hlavnímu vstupu do šaten a do školy je navržena široká dlážděná plocha, šíře 15m. Tato plocha tvoří hlavní nástupní plochu do budovy a navazuje na přesunutou zastávku MHD. Tato osa je zdůrazněna podélnou dlouhou lavičkou, která je světelně podsvícena. Podél budovy, východním směrem, vede mlatový povrch až do ulice Blahoslavova, kde navazuje na chodník v ulici. Menší zelený prostor na rohu ulic Blahoslavova a SNP bude ze strany křižovatky odcloněn vyšší stromovou zelení. V tomto místě se dnes nachází smíšená skupina borovic, bříz a jiných listnatých stromů. Stromy, jejichž stav bude dobrý, budou ponechány a nově budou doplněny jehličnany, jako jsou borovice černé (Pinus nigra) a douglasky (Pseudotsugamenziesii). Z listnáčů bude vysazen jeden dominantní vyšší strom, například dub červený (Quercus rubra). Hlavní nástupní plocha je od travnaté plochy na západě oddělena dlouhým kvetoucím záhonem ze středních keřů a vyšších nenáročných trvalek. V rohu u vstupu do šaten je navrženo větší odpočívadlo. To je tvořené mlatovou plochou o rozměrech 7x7m, v jehož centru je umístěn dominantní listnatý strom, například jerlín japonský (Sophorajaponica). Podél severní a východní strany odpočívadla je navržena dlouhá rohová lavice. Ze severní strany je odpočívadlo odděleno kvetoucím záhonem z keřů a nenáročných vysokých trvalek.

Záhon ze středně vzrůstných keřů je navržen také jižně od dlážděného chodníku podél budovy. Západně od hlavní nástupní plochy do školy je vytvořena větší zelená plocha, která je přerušovaná mlátovými cestami s odpočívadly. Cesty umožní projít západním směrem do ulice SNP, směrem k Allesandrii a dále jihozápadním směrem do ulice Ječná. Mlatová plocha se ve středu rozšiřuje a vytváří pobytovou plochu pro různé hry (petang, kuličky,...) ve stínu rastru vyšších listnatých stromů. Mobilii je zastoupen lavičkami, umístěnými do rohů a stromovými lavičkami okolo stromů, vysázených v mlatové ploše. Pocitové odclonění od travnaté plochy vytváří záhony s kvetoucími keři a nenáročnými vyššími trvalky. Stávající dřeviny, které nyní rostou podél ulice Ječná, budou zakomponovány do návrhu. Nově budou dosázeny javory mléče (Acer platanoides Emerald's Queen). Větší travnatá plocha mezi mlátovými cestami a školou může sloužit k různým míčovým hrám a k rekreaci a pobytu na trávě. Celkově je řešení navrženo s ohledem na minimalizaci péče. Jsou zde navrženy větší travnaté plochy, záhony jednoduchých tvarů.

**B. 2.3 Celkové a provozní řešení, technologie výroby-** Stavebními úpravami se zásadně nemění stávající provozní uspořádání objektu. Nově je vymezen prostor pro družinu, tělocvičnu. Je přemístěno vedení školy. Tyto změny jsou patrné z výkresové dokumentace.

**B. 2.4 Bezbariérové užívání stavby** – bezbariérové řešení v nových vstupních prostorách je zajištěno výtahem. Koncept pavilónové školy je na bezbariérový provoz poměrně náročný, a proto není ve studii řešená komplexní bezbariérová obsluha. Možno řešit pomocí plošin na stávajících schodištích.

**B. 2.5 Bezpečnost při užívání stavby** – Stavba bude a je navržena v souladu s Vyhl. č. 268/2009 Sb., o technických požadavcích nástavby, vyjma požadavku na bezbariérovost, v souladu s Vyhl. 23/2008

Sb. O technických podmínkách požární ochrany staveb, v souladu ochrany zdraví před úrazy elektrickým proudem dle normy ČSN 332000-4-41 ed.2.

## **B.2.6 Základní charakteristika objektu**

### **a) stavební řešení:**

#### Zemní práce

Nové objekty nemají suterén. Dno stavební jámy přístaveb bude v úrovni shodné s úrovní stávajících základů. V rámci zemních prací bude nutné přeložit případně podzemní vedení inž. sítí, nacházející se v místě plánovaných přístaveb.

#### Základové konstrukce

Základové konstrukce pod přístavbami budou tvořeny betonovými pasy přizpůsobenými stávajícím základům. Nové základové konstrukce budou oddílatovány od základů stávajících.

#### Svislé nosné konstrukce

Nové svislé nosné konstrukce budou oddílatovány od konstrukcí stávajících. Svislé nosné konstrukce budou provedeny jako zděné nebo monolitické z železobetonu doplněné ocelovými sloupy.

#### Vodorovné nosné konstrukce

Vodorovné konstrukce budou provedeny z monolitického železobetonu

#### Schodiště

Nové schodiště bude železobetonové

#### Výtahová šachta

V rámci zajištění bezbariérovosti objektu bude v nové vstupní části zřízen výtah do 2.NP. Výtah bude určen pro bezbariérový provoz.

#### Obvodový plášť

Pro vstupní přístavbu je použit obvodový plášť s velkými prosklenými plochami, stěny budou vyzdívané se zateplením a opatřeny stěrkovou omítkou v bílé a barevné barvě. Stejně konstrukce bude i patro nad šatnami a drobné přízemní přístavby kabinetů a letní třídy. Tělocvična bude mít plášť také vyzdívaným se zateplením, krytý proti přehřívání lamelami po celé výšce

#### Zastřešení objektu

Střechy nad novými objekty budou s vegetačním souvrstvím – tzv. zelené. Nad tělocvičnou bude standardní střešní jednoplášťová, alt. dvouplášťová skladba.

#### Hrubé vnitřní konstrukce

Příčky v objektu budou dvojího typu – zděné a sadrokartonové. U příček bude kladen důraz na akustiku

#### Skladby podlah

Rozsah těchto úprav bude řešen v dalším stupni dokumentace včetně návrhu interiéru. Předpokládá se s užitím stěrkových podlah

#### Povrchové úpravy konstrukcí

Vnitřní povrchové úpravy - budou řešeny v rámci návrhu interiéru. Předpokládají se akustické podhledy, stěrky, velkoformátové obklady, ...

Vnější povrchové úpravy- omítka, obklady

#### Výplně otvorů

Nové výplně otvorů:

- hliníková okna, pastelově modrá/tyrkysová barva okenních rámu
- hliníkové dveře, pastelově modrá/tyrkysová barva okenních rámu

### **B.2.7 Základní charakteristika technických a technologických zařízení**

#### **Zdravotní technika**

##### Splašková kanalizace :

Objekt je napojen na splaškovou kanalizaci. Dle nové dispozice dojde k úpravě venkovní kanalizace ( vlivem přístavby ) a napojení na stávající areálové rozvody. Kanalizace odvádí splaškové vody od zařizovacích předmětů a odpadů z objektu přes revizní šachty do venkovní areálové kanalizace a je napojena na veřejnou kanalizaci ve správě KHP HK. Kanalizační potrubí bude odvětráno do nadstřešní části a ukončeno ventilační hlavicí.

##### Dešťová kanalizace :

Dešťové kanalizační odpady budou z nových střech svedeny do nových vsakovacích konstrukcí, případně do akumulačních podzemních nádrží a voda užita k zálivce zelených ploch.

##### Vodovod :

Areál školy je napojen na veřejný vodovod stávající vodovodní přípojkou. Rozvod vody v nových částech školy k jednotlivým zařizovacím předmětům a odběrům bude navržen z plastového potrubí. Potrubí je opatřeno náplekovou izolací tl. 10mm. Stoupačky a přípojovací potrubí k jednotlivým zařizovacím předmětům bude vedeno v drážkách, příčkách, zdech, pod stropem v podhledu a část potrubí v podlaze. Rozvod teplé vody bude veden společně s potrubím studené vody a cirkulací. Potrubí teplé vody a cirkulace je opatřeno náplekovou izolací tl. 25mm.

##### Požární vodovod :

Dle požadavku požárního zabezpečení objektu budou osazeny v objektu nástěnné hydranty typu D 25/30.

Vnitřní odběrní místa - Hadicový systém s hadicí o jmenovité světlosti hadice alespoň 19 mm.

Hydrodynamický tlak musí být alespoň 0,2 MPa. Hadicový systém s tvarově stálou hadicí délky 30m, s dostřikem 40m. a s minimálním tlakem alespoň 0,2 MPa s průtokem  $Q_{min}$  0,3l/s. Potrubí bude izolováno TUBEXEM v tl. 10mm

##### Ústřední vytápění

Nové objekty budou napojeny na stávající rozvody vytápění

#### **Sílnoproudá elektrotechnika**

##### Základní technické údaje

Nové objekty budou napojeny na stávající rozvody elektroinstalace nebo nově napojeny samostatnými větvemi přímo hlavního rozvaděče školy. Předpokládá se, že vzhledem k technickým možnostem (osvětlení LED svítidly) nevyvolá nárůst spotřeby požadavek na novou přípojku.

Osvětlení vnitřních prostorů bude řešeno s ohledem na ČSN EN 12464-1. Ochrana před nebezpečným dotykovým napětím živých částí krytím a izolací. Základní ochrana před nebezpečným dotykovým napětím neživých částí NN – automatickým odpojením od zdroje, v místnostech se sprchami bude

realizována doplňující ochrana proudovými chrániči a pospojováním. Zásuvkové vývody do 32A budou chráněny doplněnou ochranou proudovými chrániči. Vnější vlivy – uvnitř objektu jsou stanoveny dle ČSN 332000-3 jako normální. Jedná se o vnitřní vytápěný prostor s udržovanou teplotou +5 až +25°C bez negativních účinků na elektrické zařízení. V prostoru místností se sprchami jsou stanoveny zóny dle ČSN 33 2000-7-701. Vnější vlivy ve venkovním prostoru jsou stanoveny jako AB8- prostory nebezpečné. Rozvod je realizován pod omítkou převážně kabely AYKY v soustavě TN-C.

##### Požární zařízení

Hlavní vstup se osadí tlačítka Central a Total stop, které pomocí N vodiče vypínají vypínací cívku předřazených vypínačů v elektroměrovém rozvaděči. Tlačítko Central stop vypíná veškeré odběry s výjimkou odběru požárního zařízení. Tlačítko Total stop vypíná kpl. veškeré vývody z elektroměrového rozvaděče do objektu vč. vývodů požárního zařízení a odpojuje zálohovací zdroj UPS. Tlačítka budou umístěna u vstupu a zajištěna proti zneužití.

Elektroinstalace jednotlivých odběrů – z příslušných měření v rozvaděči RE se realizují samostatné vývody, ukončené v rozvaděčích jednotlivých částí. Vlastní elektroinstalace v jednotlivých nově navržených prostorech bude odpovídat příslušné ČSN.

Osvětlení -jednotlivé prostory se osvětlí svítidly s LED zdroji. Intenzita osvětlení bude stanovena dle účelu místnosti v souladu s ČSN EN 12464-1. Únikové cesty a prostory se opatří nouzovými svítidly v souladu s ČSN EN 1838. Svítidla budou vybavena autonomními bateriovými zdroji.

Nové rozvody elektroinstalace se realizují kabely CYKY, uloženými pod omítkou. Příp. volně uložené kabely, které jsou vedeny nad chráněnými únikovými cestami budou v provedení B2cas1-R. Případné rozvaděče umístěné v chráněných únikových cestách musí odpovídat pož. odolnosti odpovídající požární zprávě. Spínače a zásuvky vedle spínačů se osadí dle příslušné ČSN. Výběr typu zásuvek a spínačů určí investor. V místnostech se sprchami bude realizováno doplňující pospojování v souladu s ČSN.

Uzemnění + bleskosvod nových objektů – uzemnění je navrženo jako společné okružní Fezn páskem 30x4mm, uloženým v rostlé zemině podél stávajícího základového pasu, v místě nové výstavby na dně základového pasu. Na toto uzemnění se připojí uzemnění ochranná přípojnice OP a jednotlivé svody bleskosvodu. Bleskosvod – bude řešen v souladu s ČSN EN 62305-3 metodou mřížové soustavy a ochranného úhlu. Řešení musí odpovídat třídě rizika, které se odvíjí od ČSN EN 62305-3 ed.2. Výpočet rizika bude doložen v dalším stupni PD.

##### Vzduchotechnika:

Větrání tělocvičny, šaten se soc. zázemím - bude řešeno jako rovnotlaké s přívodem a odvodem vzduchu vzduchotechnickou jednotkou s rekuperací tepla. Jako strojovny vzt bude využito části prostor nářadovny a vzduchotechnické rozvody budou vedeny pod stropní konstrukcí. Větrací zařízení bude ovládáno systémem MaR dle požadované teploty a kvality vzduchu ve větraných prostorech.

Větrání družina a knihovna, větrání šatny, větrání soc. zázemí v 2.NP - bude řešeno jako rovnotlaké s přívodem a odvodem vzduchu vzduchotechnickou jednotkou s rekuperací tepla. Jako strojovny vzt bude využito části prostor šatny a vzduchotechnické rozvody budou vedeny pod stropní konstrukcí, případně v podhledu. Větrací zařízení bude ovládáno systémem MaR dle požadované teploty a kvality vzduchu ve větraných prostorech.

Větrání únikových cest – dle PBŘ

### **B.2.8 Požárně bezpečnostní řešení:**

**B.2.9 Zásady hospodaření s energiemi:**

Objekt bude navržen v souladu se z.č.406/2000 Sb. O hospodaření energií, veznění pozdějších předpisů, dle ČSN 730540-2:2011 Tepelná ochrana budov, v souladu s vyhl.č. 78/2013 Sb. O energetické náročnosti budov.

**B.2.10 Ochrana stavby před negativními účinky vnějšího prostředí**

a) ochrana před pronikáním radonu z podloží – řešeno v dalším stupni PD

b) ochrana před bludnými proudy – není předmětem řešení v tomto stupni PD

c) ochrana před technickou seizmicitou – nepředpokládá se

d) ochrana před hlukem – Stavba bude splňovat hygienické limity hluku dle Nařízení vlády č. 272/2011 Sb. o ochraně zdraví před nepříznivými účinky hluku a vibrací. Navržené stavební konstrukce obvodového pláště (keramické cihly+ tepelná izolace+ předsazená fasáda) objektu musí splňovat požadované hodnoty při uvažovaných ekvivalentních hladinách hluku od dopravního hluku na přilehlé komunikaci. Rovněž jsou zabezpečeny i neprůzvučnosti vnitřních dělících konstrukcí dle požadavků ČSN 730532. V dosahu stavby se nenachází žádný významný zdroj hluku. Jediným zdrojem hluku je hluk z dopravy na komunikaci. Technická místnost je umístěna v objektu. Zdroj hluku vyvolaný provozem uvnitř stavby nebude díky stavebním konstrukcím šířen do vnějšího prostředí

e) protipovodňová opatření – stavba neleží v záplavovém území

**B. 3 Připojení na technickou infrastrukturu**

-napojovací místa technické infrastruktury- zachována stávající, beze změn.

**B. 4 Dopravní řešení**

a) popis dopravního řešení – dopravně bude napojení areálu školy beze změn. Pro výstup a nástup dětí dovážených rodiči osobními vozidly a případné přistavení autobusu pro odvoz dětí na výlety, do lázní atd. je vymezeno v části ulice Blahoslavova při škole ( nová obytná zóna). V nedávné době byla vypracována studie na úpravu Pospíšilovy třídy a třídy SNP. V souladu s touto studií navrhujeme přemístit zastávku MHD před školu – viz situace.

b) napojení území na stávající dopravní infrastrukturu – zachováno stávající, hlavní vstup je ze třídy SNP

c) doprava v klidu- Navrhujeme parkování pro učitele a zaměstnance školy na ploše za venkovními hřišti - na ploše spojující ulici Ječnou a Blahoslavovu (v prodloužení ul. Orebské). Parkování pro vyložení a naložení dětí je v obytné zóně v Blahoslavově ulici

**B.5 Řešení vegetace a souvisejících terénních úprav**

Ornice a podorníčky skryté před zahájením stavby budou opět použity v místě stavby na ozelenění okolí stavby a na vylepšení orničního horizontu na zbývajících částech pozemků. Terénní úpravy a výsadba nových keřů a stromů bude řešena v dalším stupni PD.

**B.6 Popis vlivů stavby na životní prostředí a jeho ochrana**

a) vliv stavby na životní prostředí – ovzduší, hluk, voda, odpady a půda - stavba svým provozem nebude mít negativní vliv na stávající životní prostředí.

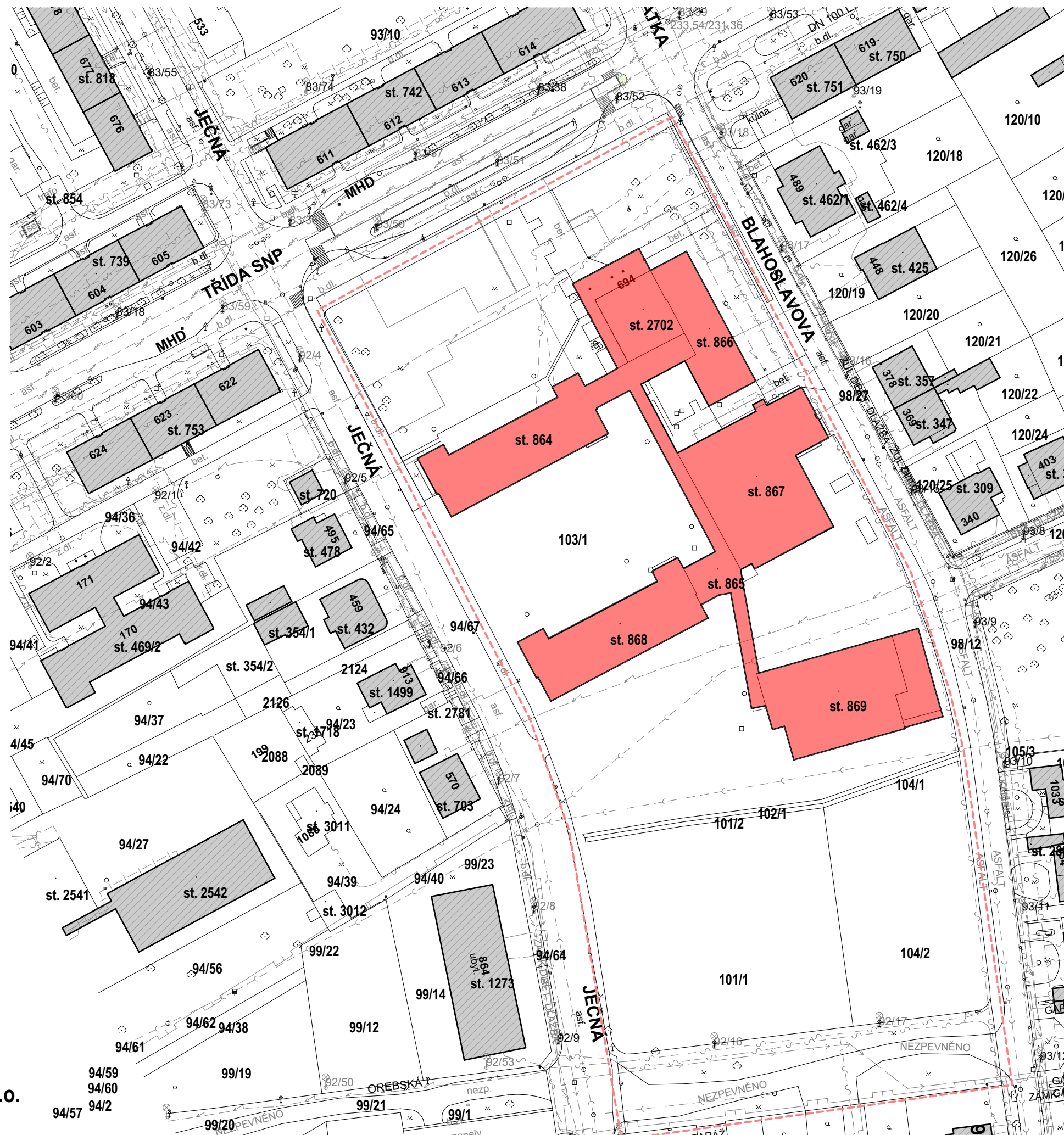
b) vliv stavby na přírodu a krajinu (ochrana dřevin, ochrana památných stromů, ochrana rostlin a živočichů apod.), zachování ekologických funkcí a vazeb v krajině – jedná se o stavební úpravy a přístavby ke stávajícím objektům školy, která se nachází v souvislé městské zástavbě

c) vliv stavby na soustavu chráněných území Natura 2000 – jedná se o stavební úpravy a přístavby ke stávajícím objektům školy, která se nachází v souvislé městské zástavbě

d) návrh zohlednění podmínek ze závěru zjišťovacího řízení nebo stanoviska EIA – rozsah stavby nevyžaduje provést EIA

e) navrhovaná ochranná a bezpečnostní pásma, rozsah omezení a podmínky ochrany podle jiných právních předpisů - 0





## LEGENDA

VODOVOD  
KANALIZACE  
TEPLOVODNÍ ROZVODY  
SILNOPROUDÉ VEDENÍ  
SLABOPROUDÉ VEDENÍ  
PLYNOVODNÍ VEDENÍ

VEŘEJNÉ OSVĚTLENÍ  
DOPRAVNÍ ZNAČKA  
STÁVAJÍCÍ VEGETACE  
PODZEMNÍ HYDRANT

POZN:  
veškeré sítě jsou zpracovány pro potřeby projektu, nejsou ověřeny dimenze, kapacity a umístění vedení (nadzemní/podzemní)

STÁVAJÍCÍ OBJEKTY

ŘEŠENÉ OBJEKTY

ŘEŠENÉ ÚZEMÍ

369 KATASTRÁLNÍ ČÍSLO



## POZITIVA

VELKÉ SPOLEČNÉ PROSTORY - chodby v pavilonech o přestávkách  
SPECIALIZOVANÉ UČEBNY - jazyky  
VELKÝ PŘEDPROSTOR U VSTUPU -park  
VZDUŠNOST - pavilonový systém, otevřenost do exteriéru  
VENKOVNÍ TRÍDA

## PROBLÉMY

ŠATNY - teplo, údržba, čistý a špinavý provoz  
TĚLOCVIČNA - nedostatečná kapacita  
KNIHOVNA - malá na ranní nápor dětí, nedostatek míst k sezení, málo PC  
DRUŽINA - po celé škole, předávání rodičům, nedostatečné prostory  
NEDOSTATEK TRÍD PRO SPEC. VÝUKU  
NEDOSTATEK KABINETŮ  
NAPOJENÍ NA MHD x PARKOVÁNÍ RODIČŮ  
STÍSNĚNÉ PROSTORY PRO VEDENÉ ŠKOLY - chybí sborovna, ...

## ŘEŠENÍ

PŘEDPROSTROR ŠKOLY - parková úprava  
MEZIPROSTORY MEZI PAVILONY - venkovní třídy, hřiště, ...  
NOVÁ TĚLOCVIČNA- využití i sousední školou - jazykové gymnázium  
ROZŠÍŘENÍ ŠATEN - rozdělení na I a II. stupeň, oddělení špinavé a čisté chodby  
NÁSTAVBA NAD ŠATNAMI - vedení školy + třídy  
DRUŽINA - návaznost na knihovnu a vstupní partie školy







pohled na školu z rohu ulice Balhoslavova a třídy SNP



čelní pohled na vstupní partii školy



pohled na školu z rohu ulice Ječná a třídy SNP



stávající nebezpečná plocha v zadní části areálu přeměněna na parkování pro zaměstnance. Budou zachovány stávající sjezdy na pozemky.



pohled na stávající tělocvičnu a sportovní areál



třída SNP





LEGENDA

- STÁVAJÍCÍ OBJEKTY- NEŘEŠENÉ
- STÁVAJÍCÍ JEDNOPODLAŽNÍ BUDOVY ŠKOLY
- STÁVAJÍCÍ DVOUPODLAŽNÍ BUDOVY ŠKOLY
- STÁVAJÍCÍ TŘÍPODLAŽNÍ BUDOVY ŠKOLY
- NOVÉ PŘÍSTAVBY
- ŘEŠENÉ ÚZEMÍ
- 369 KATASTRÁLNÍ ČÍSLA

přechod s ostrůvkem

přesunuta zastávka MHD

nový předprostor školy

nová zeleň místo zastávky MHD

travnatá plocha

venkovní třída

kabinety

nová tělocvična

parkování pro zaměstnance školy

rozšířena zastávka MHD na zastavení 2 autobusů

zelený ostůvek pro oddělení jízdních pruhů

obytná zóna - parkování pro rodiče na vyložení a naložení dětí. Max 15min.

nový chodník - jednotný pro celou třídu SNP/ Pospíšilova třída

nová velkoformátová dlažba

mlatová plocha

přeložka vodovodní přípojky a slaboprodu

nový vstupní objekt

## LEGENDA

VOĐOVOD

KANALIZACE

TEPLOVODNÍ ROZVODY

SILNOPROUDÉ VEDENÍ

SLABOPROUDÉ VEDENÍ

PLYNOVODNÍ VEDENÍ

VEREJNÉ OSVĚTLENÍ

DOPRAVNÍ ZNAČKA

STÁVÁJÍCÍ VEGETACE

PODZEMNÍ HYDRANT

NOVÉ STROMY, KEŘE

STÁVÁJÍCÍ OBJEKTY  
NEREŠENÉ

STÁVÁJÍCÍ JEDNOPODLAŽNÍ BUDOVY ŠKOLY

STÁVÁJÍCÍ DVOUPODLAŽNÍ BUDOVY ŠKOLY

STÁVÁJÍCÍ TŘÍPODLAŽNÍ BUDOVY ŠKOLY

NOVÉ PŘÍSTAVBY

PLOCHY ZELENĚ- TRÁVNÍK

ZPEVNĚNÉ PLOCHY

MLATOVÉ PLOCHY

ŘEŠENÉ ÚZEMÍ

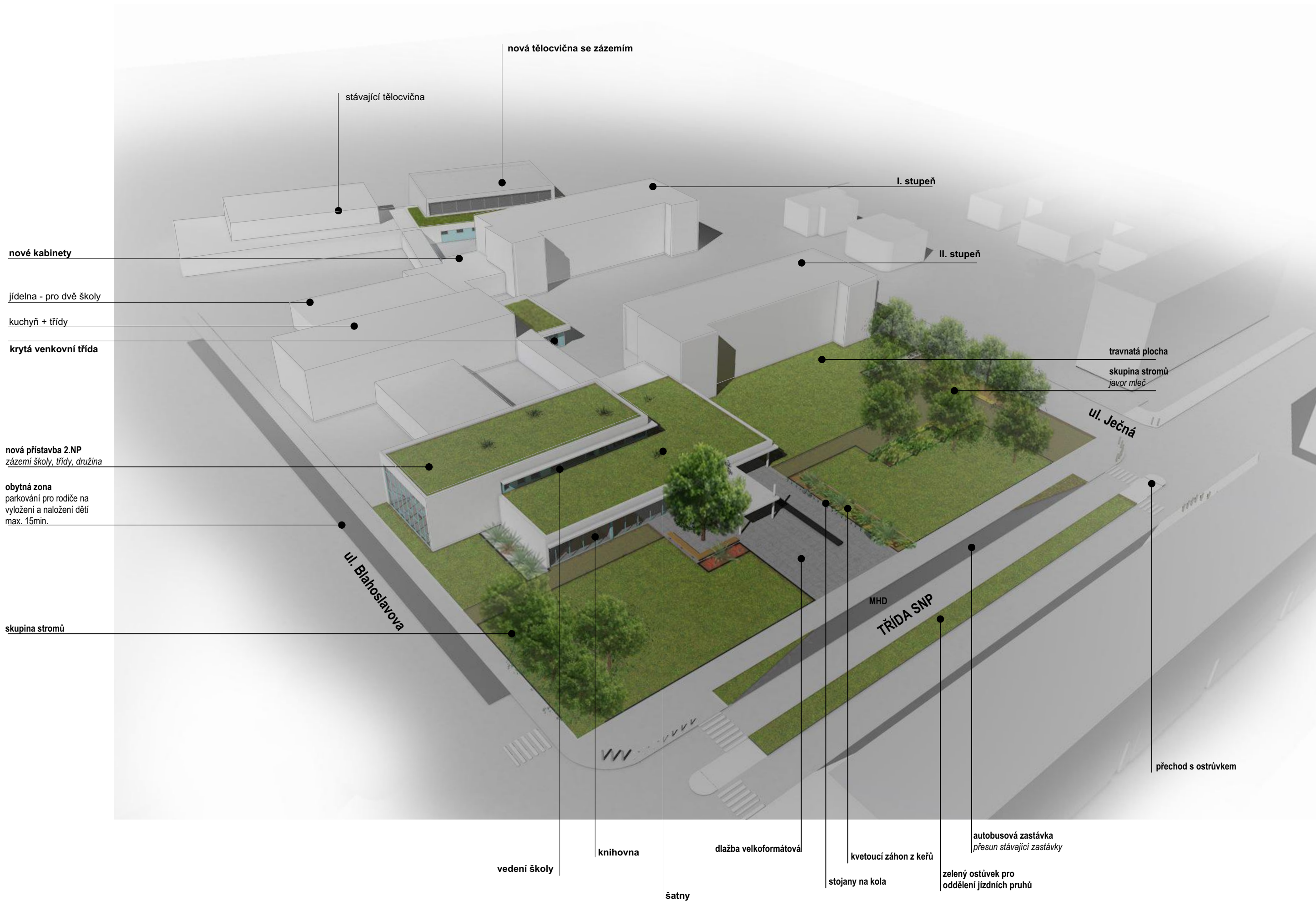
KATASTRÁLNÍ ČÍSLO

369

POZN:  
-veškeré sítě jsou zpracovány pro potřeby projektu, nejsou ověřeny dimenze, kapacity a umístění vedení (nadzemní/podzemní)  
- veškeré přeložky budou řešeny v dalším stupni projektové dokumentace  
- osazovací plán bude uzpůsoben přesnému vedení sítě

## ŠKOLA SNP - NOVÁ SITUACE

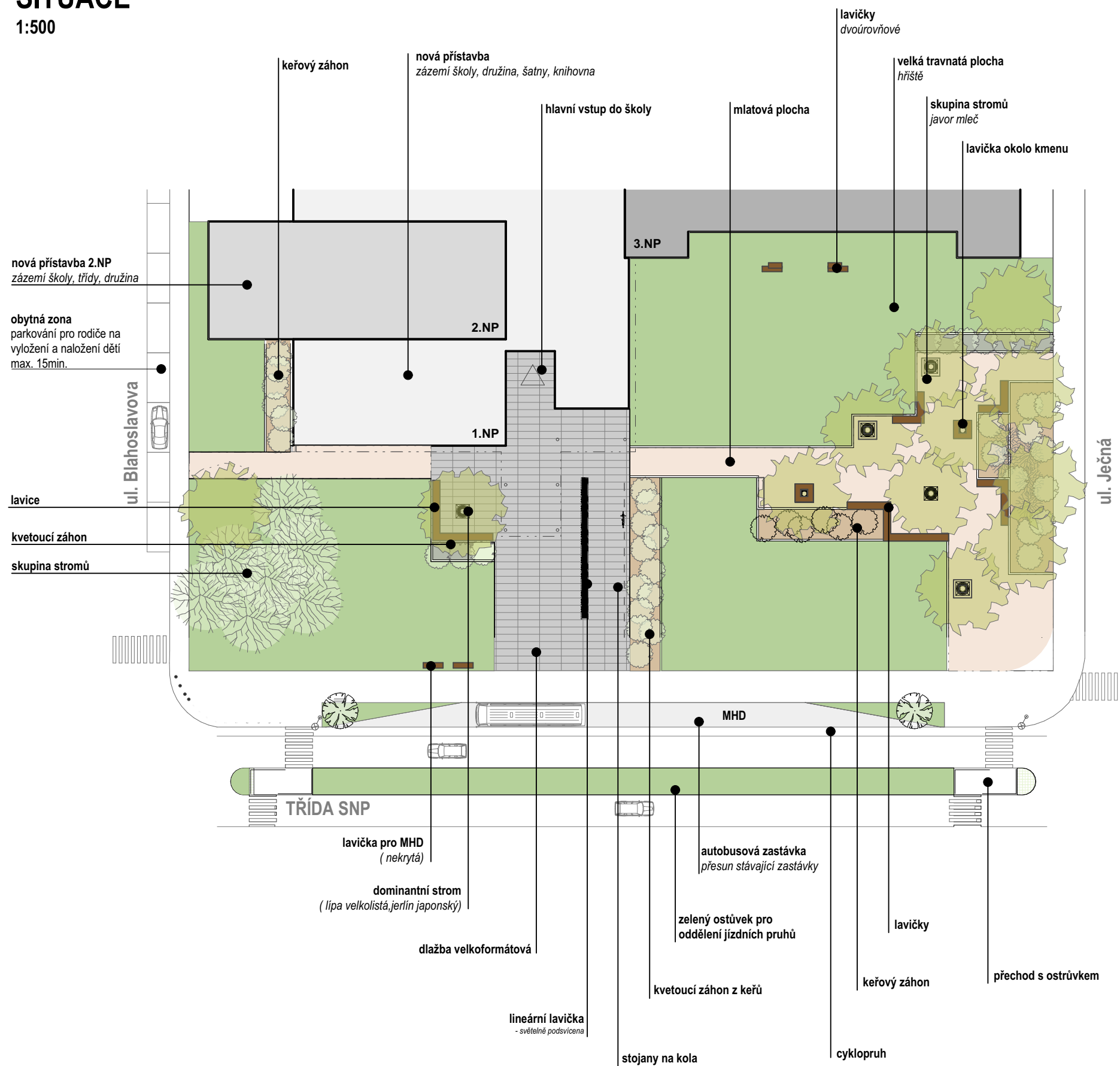




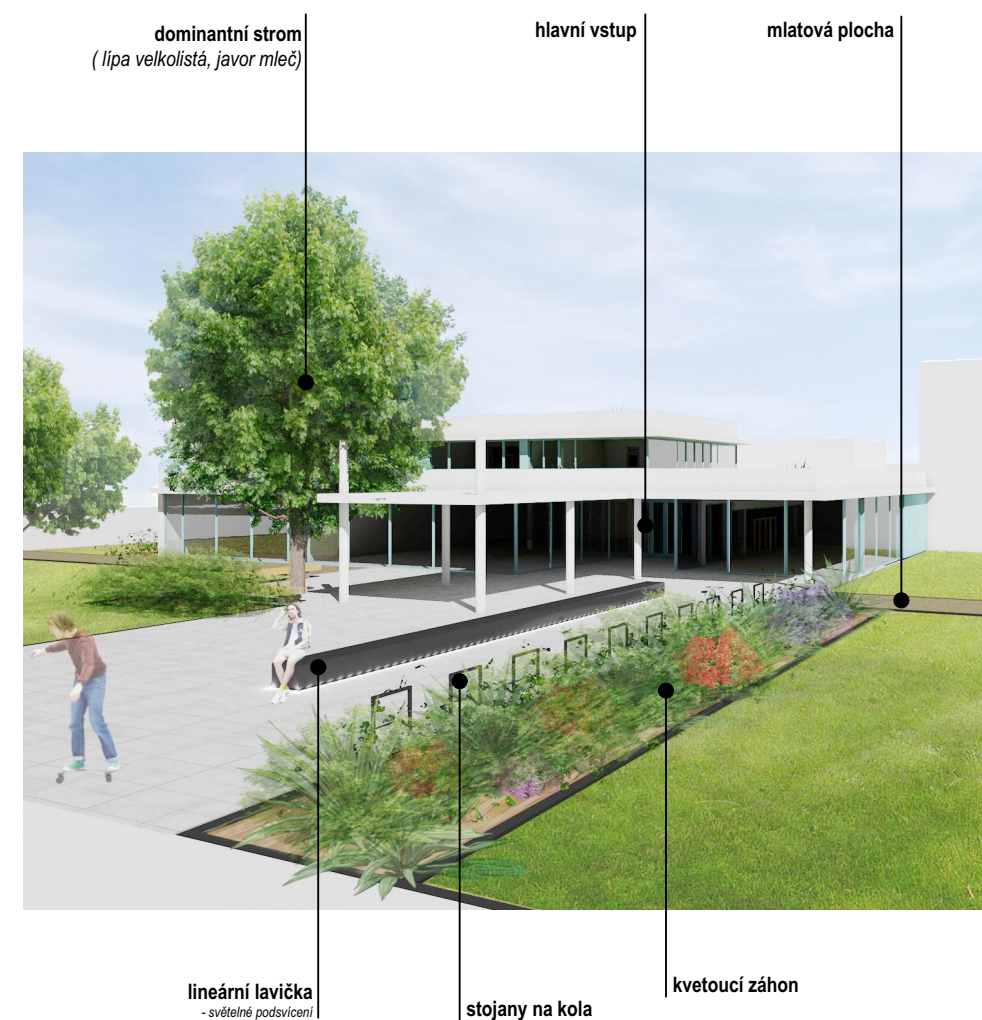
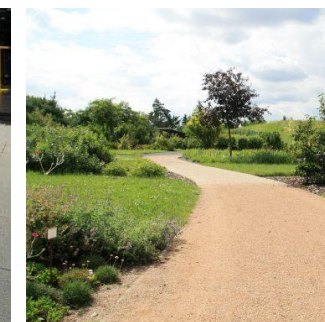
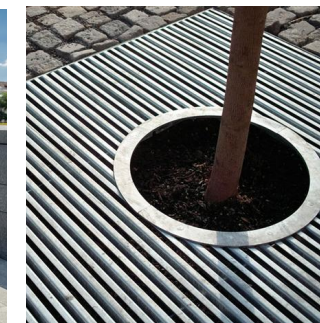


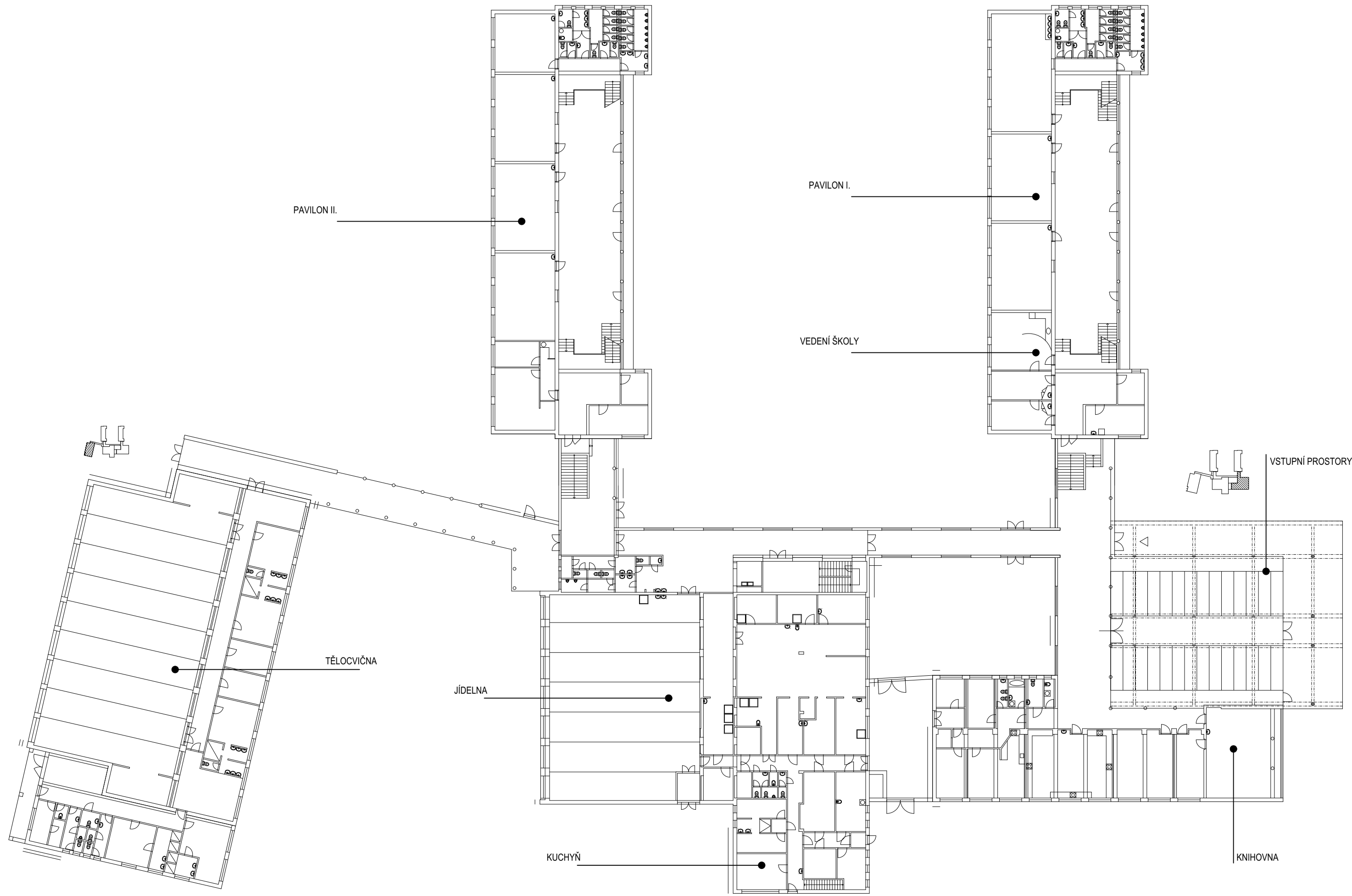
**1:500**

**1:500**



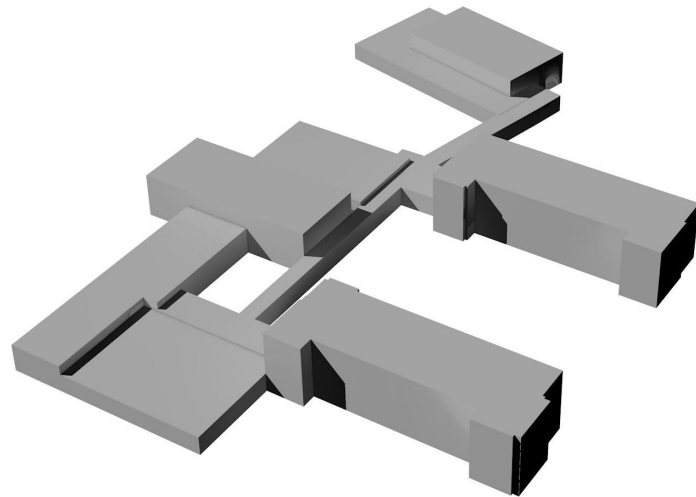
## NAVRŽENÉ PRVKY





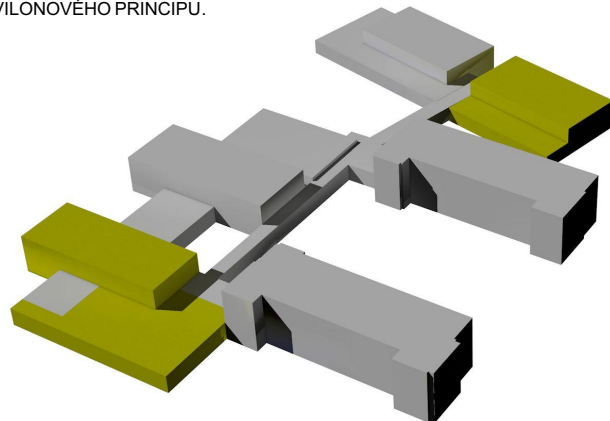


## STÁVAJÍCÍ STAV



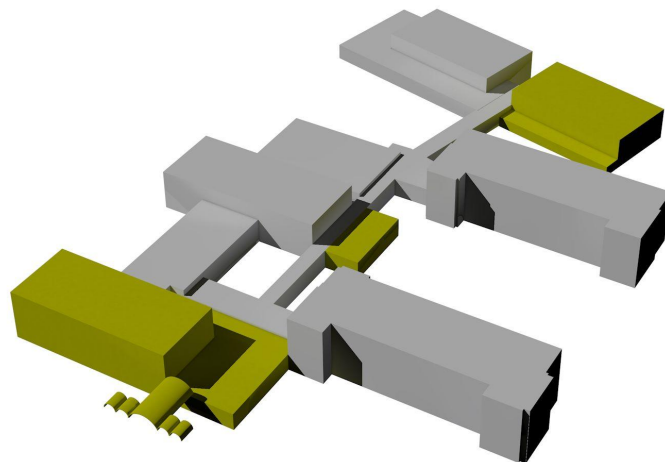
I.

VE VSTUPNÍ ČÁSTI PŘÍSTAVBA ŠATEN A PATRO PRO ZÁZEMÍ ŠKOLY.  
NOVÁ TĚLOCVIČNA V ZADNÍ ČÁSTI ŠKOLY  
ZACHOVÁNÍ PAVILONOVÉHO PRINCIPU.



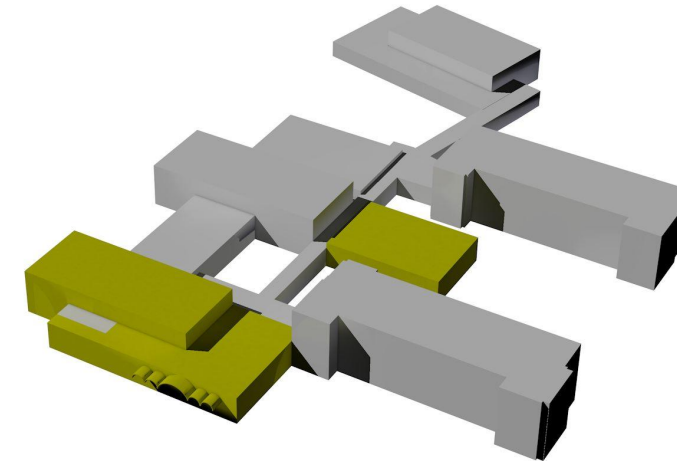
II.

VIZ I. - POUZE JINAK NASAZENÁ HMOTA PATRANAD VSTUPNÍ ČÁSTÍ  
VLOŽENÝ PŘÍSTAVBA MEZI PAVOLINY - VENKOVNÍ TRÍDA



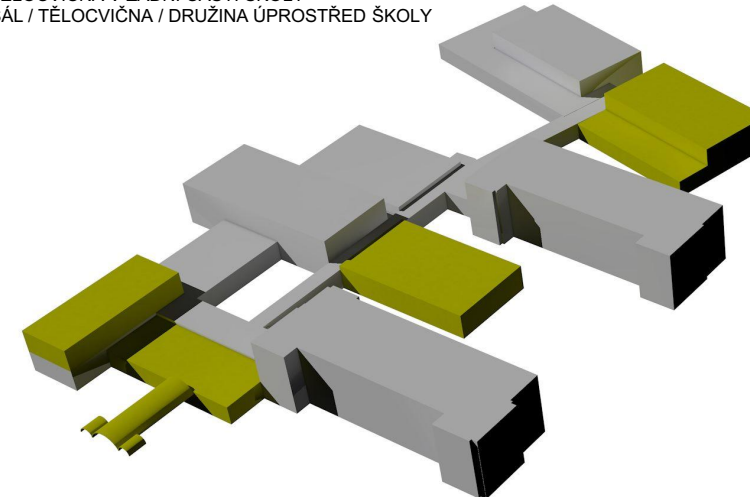
III.

VIZ I. - POUZE JINAK NASAZENÁ HMOTA PATRANAD VSTUPNÍ ČÁST,  
TĚLOCVIČNA VLOŽENA DO PROSTORU MEZI PAVILONY



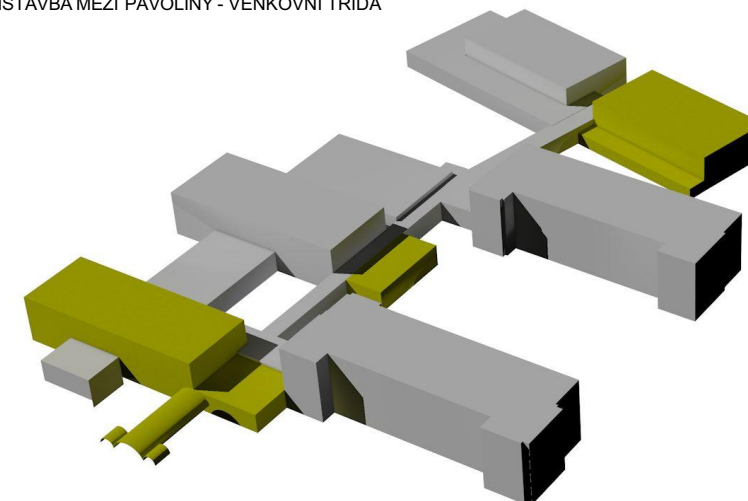
IV.

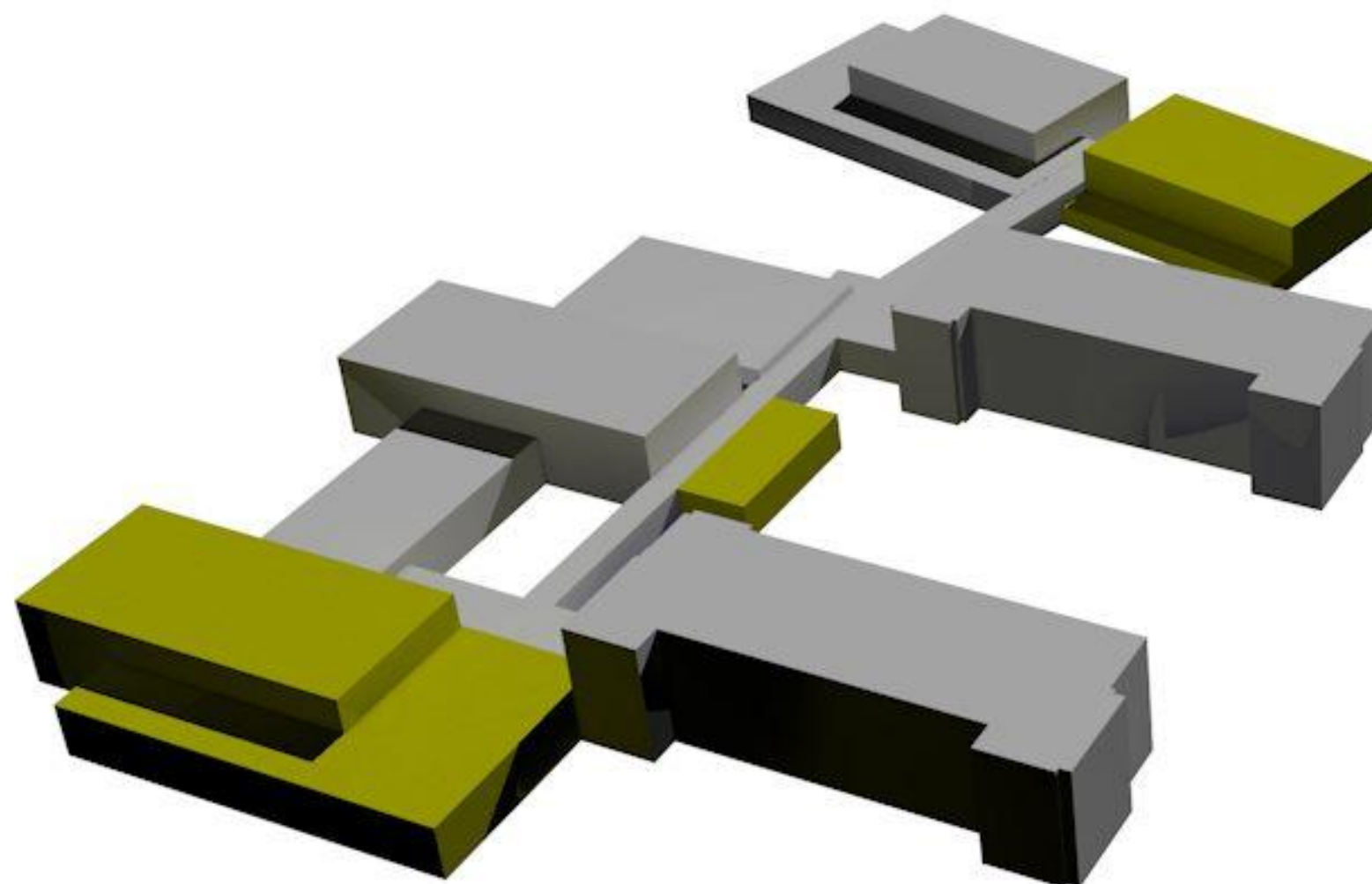
VE VSTUPNÍ ČÁSTI PŘÍSTAVBA ŠATEN A PATRO PRO ZÁZEMÍ ŠKOLY.  
NOVÁ TĚLOCVIČNA V ZADNÍ ČÁSTI ŠKOLY  
NOVÝ SÁL / TĚLOCVIČNA / DRUŽINA ÚPROSTŘED ŠKOLY



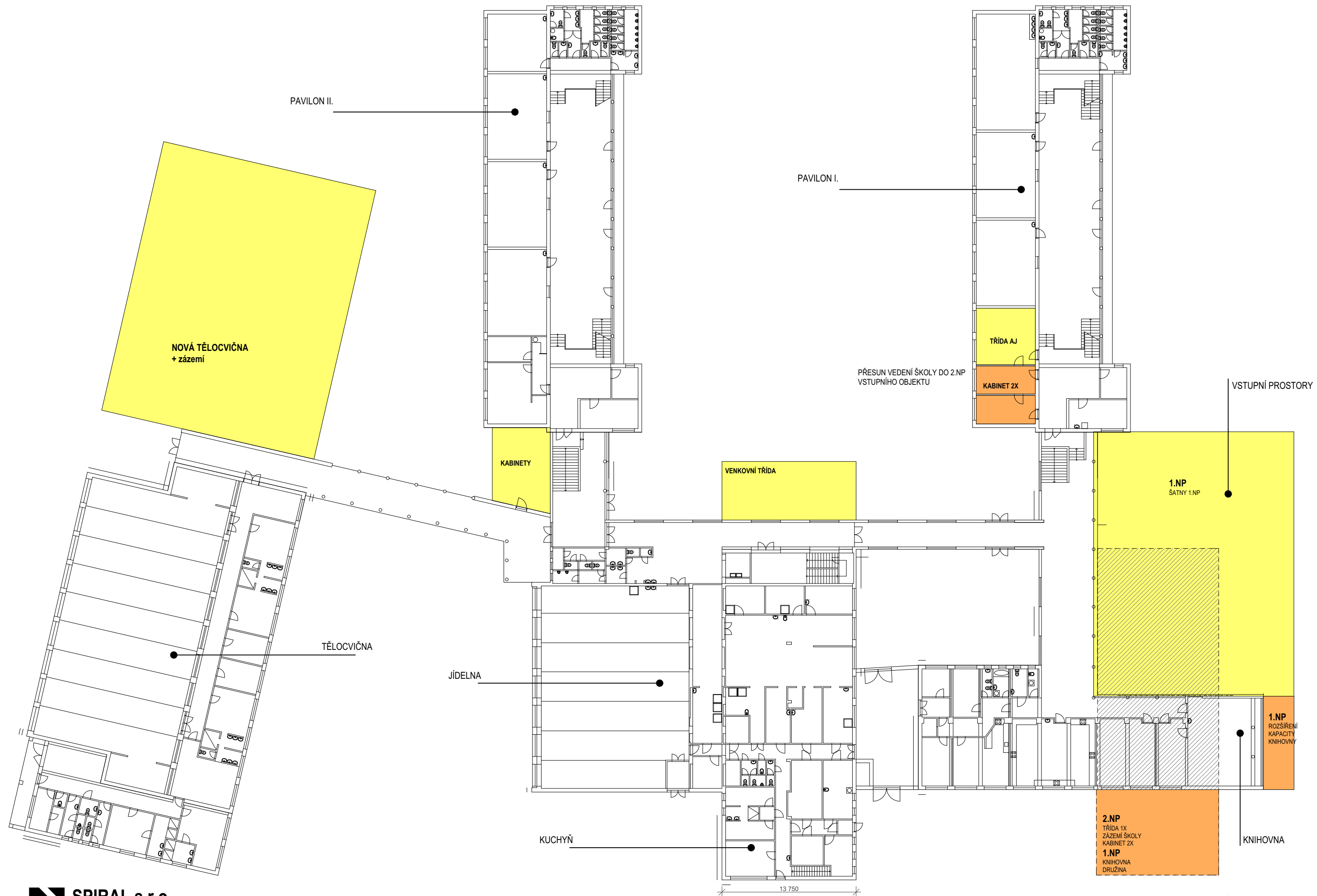
V.

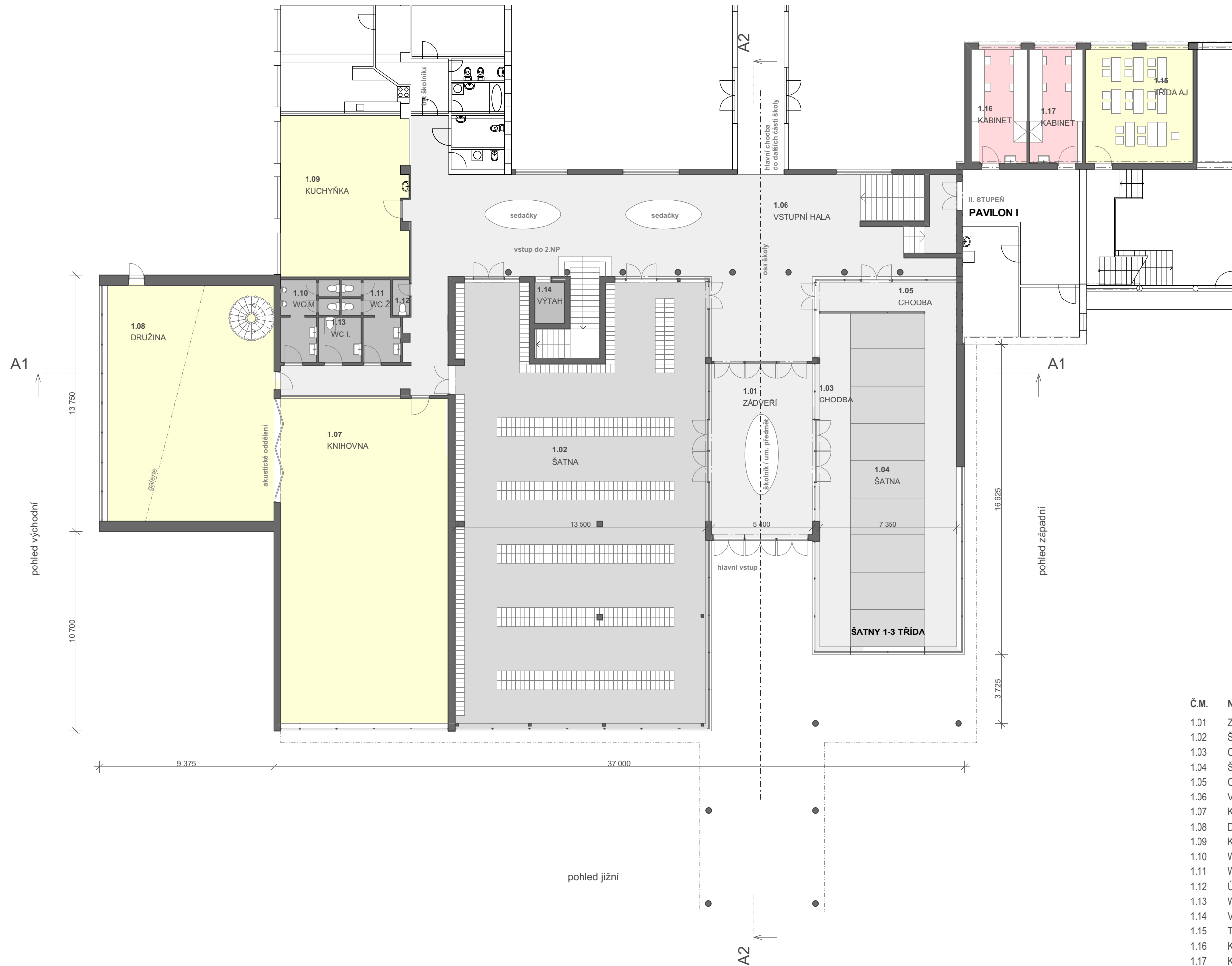
VE VSTUPNÍ ČÁSTI PŘÍSTAVBA ŠATEN. ŠATNY V SUTERÉNU A V PŘÍZEMÍ. V PATŘE ZÁZEMÍ ŠKOLY.  
NOVÁ TĚLOCVIČNA V ZADNÍ ČÁSTI ŠKOLY  
VLOŽENÝ PŘÍSTAVBA MEZI PAVOLINY - VENKOVNÍ TRÍDA





VE VSTUPNÍ ČÁSTI PŘÍSTAVBA ŠATEN A PATRO PRO ZÁZEMÍ ŠKOLY.  
 NOVÁ TĚLOCVIČNA V ZADNÍ ČÁSTI ŠKOLY  
 VLOŽENÝ PŘÍSTAVBA MEZI PAVOLINY - VENKOVNÍ TŘÍDA



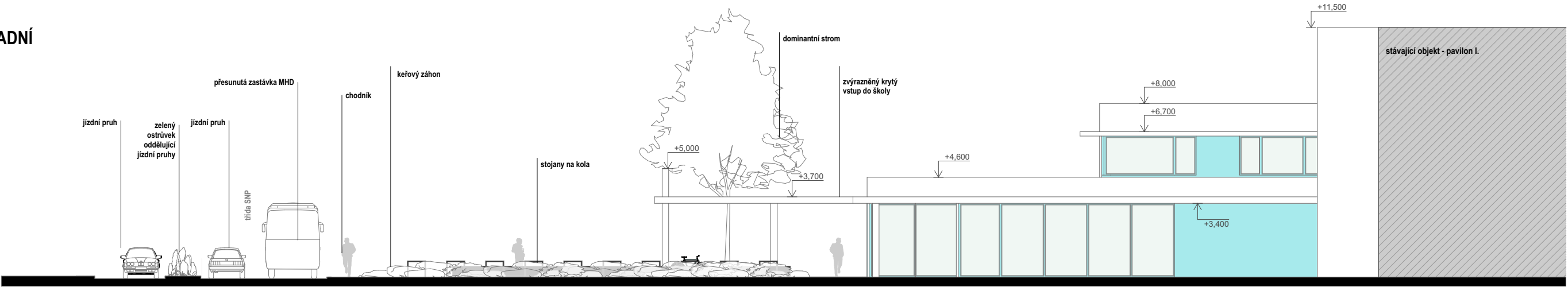


| Č.M. | Název místnosti | Plocha |
|------|-----------------|--------|
| 1.01 | ZÁDVEŘÍ         | 52,90  |
| 1.02 | ŠATNA           | 308,22 |
| 1.03 | CHODBA          | 34,26  |
| 1.04 | ŠATNA           | 72,22  |
| 1.05 | CHODBA          | 43,38  |
| 1.06 | VSTUPNÍ HALA    | 218,11 |
| 1.07 | KNIHOVNA        | 157,48 |
| 1.08 | DRUŽINA         | 113,85 |
| 1.09 | KUCHYŇKA        | 58,60  |
| 1.10 | WC M            | 10,85  |
| 1.11 | WC Ž            | 10,01  |
| 1.12 | ÚKLID           | 1,71   |
| 1.13 | WC I.           | 5,52   |
| 1.14 | VÝTAH           | 3,50   |
| 1.15 | TRÍDA AJ        | 36,04  |
| 1.16 | KABINET         | 18,51  |
| 1.17 | KABINET         | 17,81  |

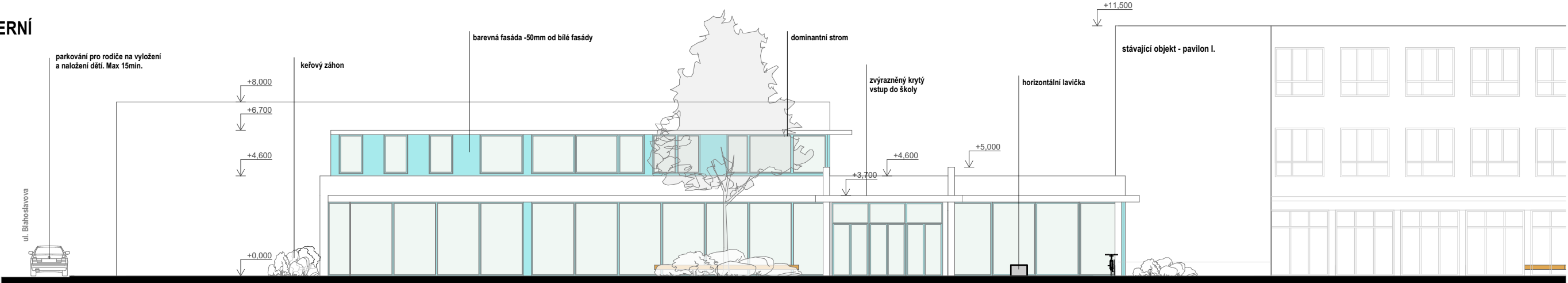


| Č.M. | Název místnosti | Plocha |
|------|-----------------|--------|
| 2.01 | CHODBA          | 52,64  |
| 2.02 | WC Ž            | 7,92   |
| 2.03 | WC M            | 5,96   |
| 2.04 | ŘEDITELKA       | 20,10  |
| 2.05 | TAJEMNICE       | 24,88  |
| 2.06 | ZÁSTUPCE        | 25,85  |
| 2.07 | SBOROVNA        | 47,29  |
| 2.08 | KUCH.           | 10,57  |
| 2.09 | TŘÍDA SPEC.     | 35,62  |
| 2.10 | TŘÍDA SPEC.     | 46,98  |
| 2.11 | DRUŽINA         | 66,91  |

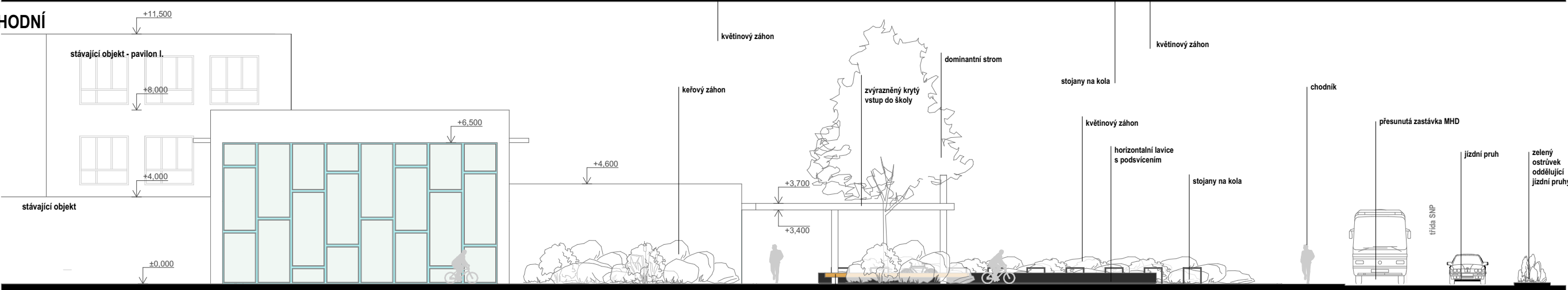
POHLED ZÁPADNÍ



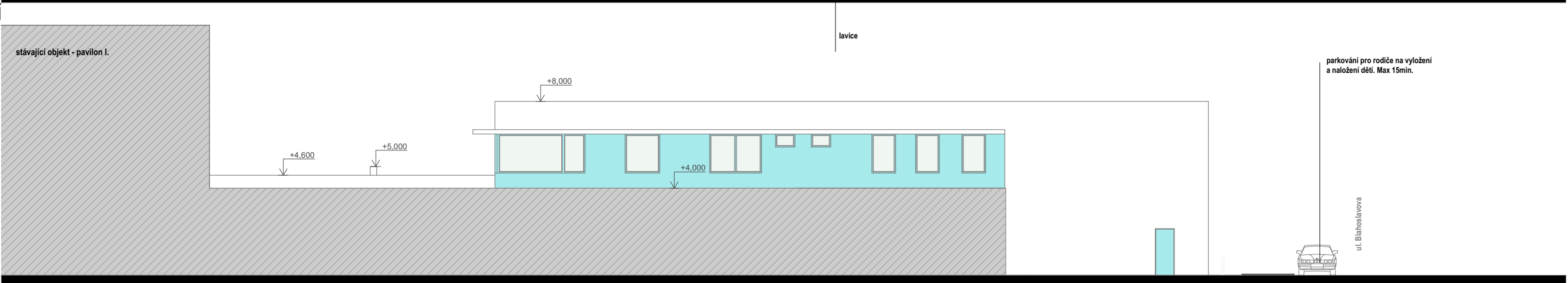
POHLED SEVERNÍ



POHLED VÝCHODNÍ

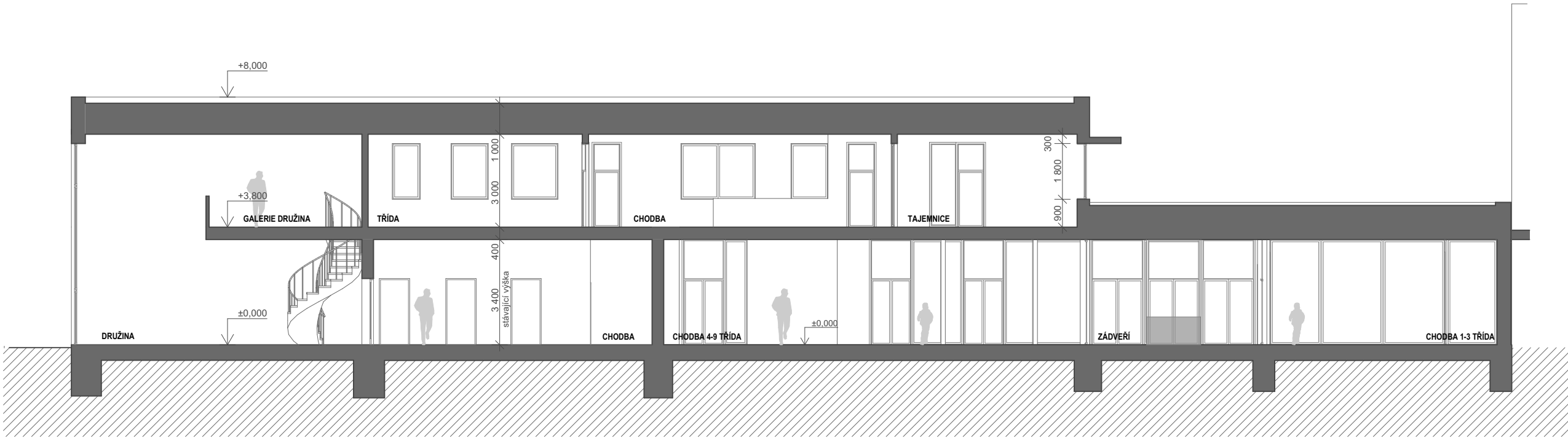


POHLED JIŽNÍ

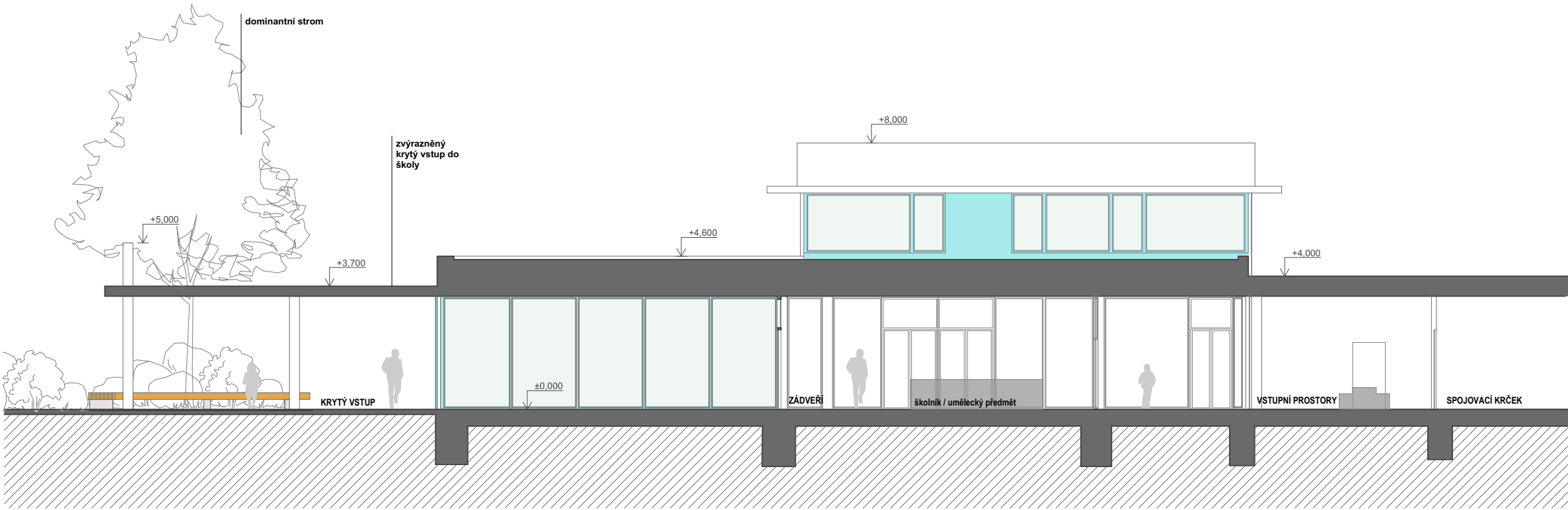




ŘEZ A1



ŘEZ A2





dominantní strom  
(lípa velkolistá, jerlín japonský)

nová přístavba  
zázemí školy, družina, šatny, knihovna

hlavní vstup do školy

velká travnatá plocha  
hřiště



lineární lavička  
- světlé podsvícení

dlažba velkoformátová

stojany na kola

kvetoucí záhon z keřů



dominantní strom  
(lípa velkolistá, jeřáb japonský)

hlavní vstup do školy

nová přístavba  
zázemí školy, družina, šatny, knihovna



stojany na kola

kvetoucí záhon z keřů

velká travnatá plocha  
hřiště

mlatová plocha

keřový záhon

lavička okolo kmenu



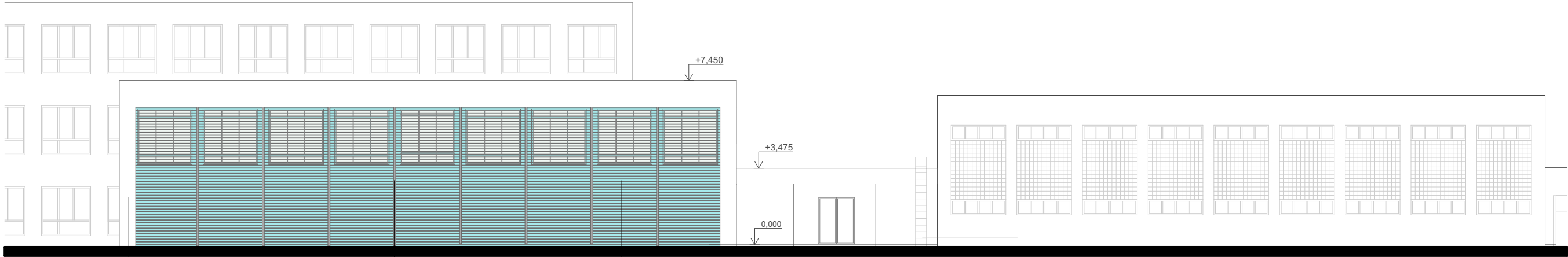




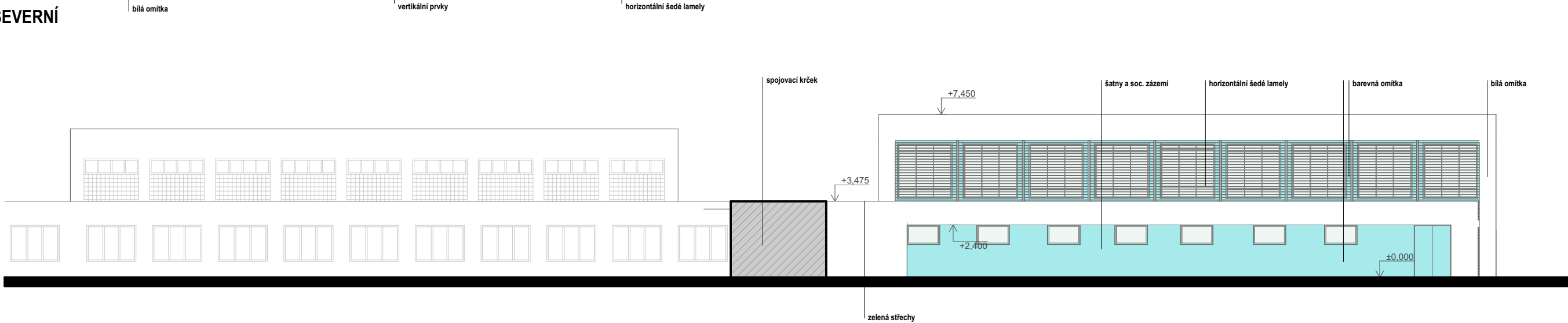


| Č.M. | Název místnosti | Plocha |
|------|-----------------|--------|
| 1.20 | KABINET         | 49,79  |
| 1.21 | SKLAD           | 12,67  |
| 1.22 | KABINET         | 14,48  |
| 1.23 | ŠATNA           | 14,48  |
| 1.24 | SOC. Z.         | 9,55   |
| 1.27 | WC              | 1,44   |
| 1.28 | WC              | 3,36   |
| 1.29 | ŠATNA           | 12,79  |
| 1.30 | ŠATNA           | 14,48  |
| 1.31 | SOC. Z.         | 9,55   |
| 1.32 | WC              | 1,44   |
| 1.33 | WC              | 3,36   |
| 1.34 | ŠATNA           | 14,48  |
| 1.35 | NÁŘADOVNA       | 17,38  |
| 1.36 | SKLAD ZAHRADA   | 16,63  |
| 1.37 | TĚLOCVIČNA      | 408,83 |
| 1.38 | NÁŘADOVNA       | 20,39  |

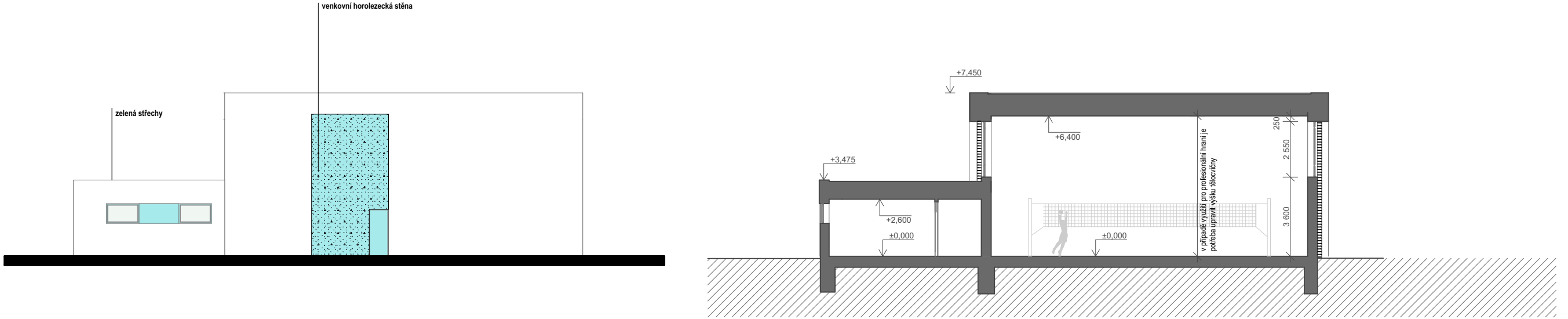
POHLED JIŽNÍ



POHLED SEVERNÍ

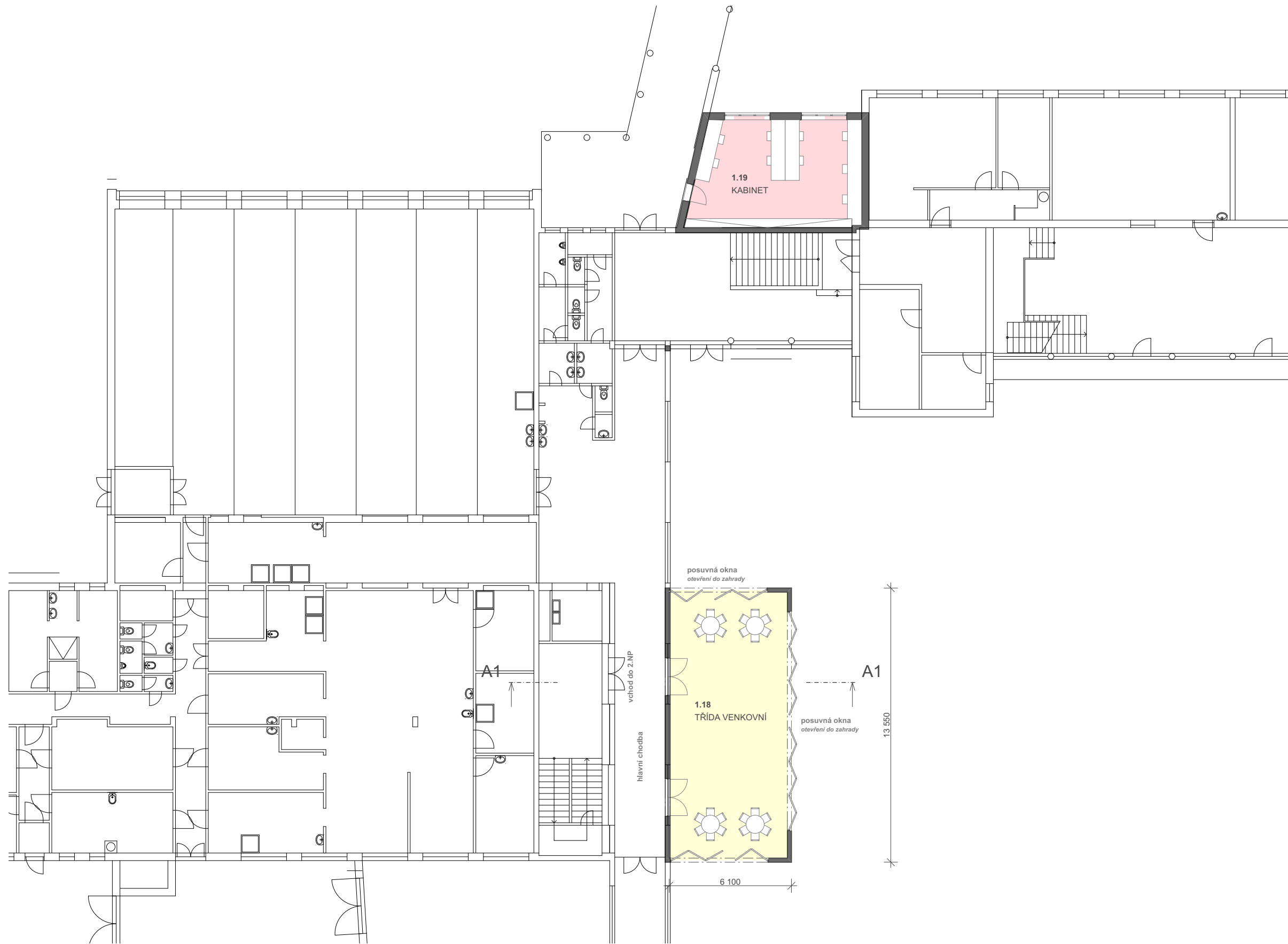


ŘEZ A1



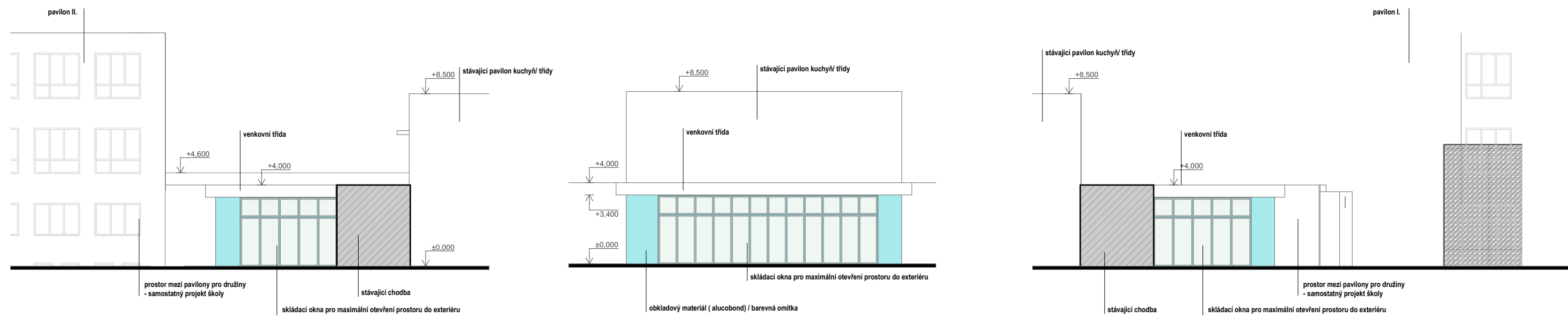






| Č.M. | Název místnosti | Plocha |
|------|-----------------|--------|
| 1.18 | TŘÍDA VENKOVNÍ  | 77,26  |
| 1.19 | KABINET         | 46,34  |

POHLEDY VENKOVNÍ TŘÍDA



POHLEDY KABINET



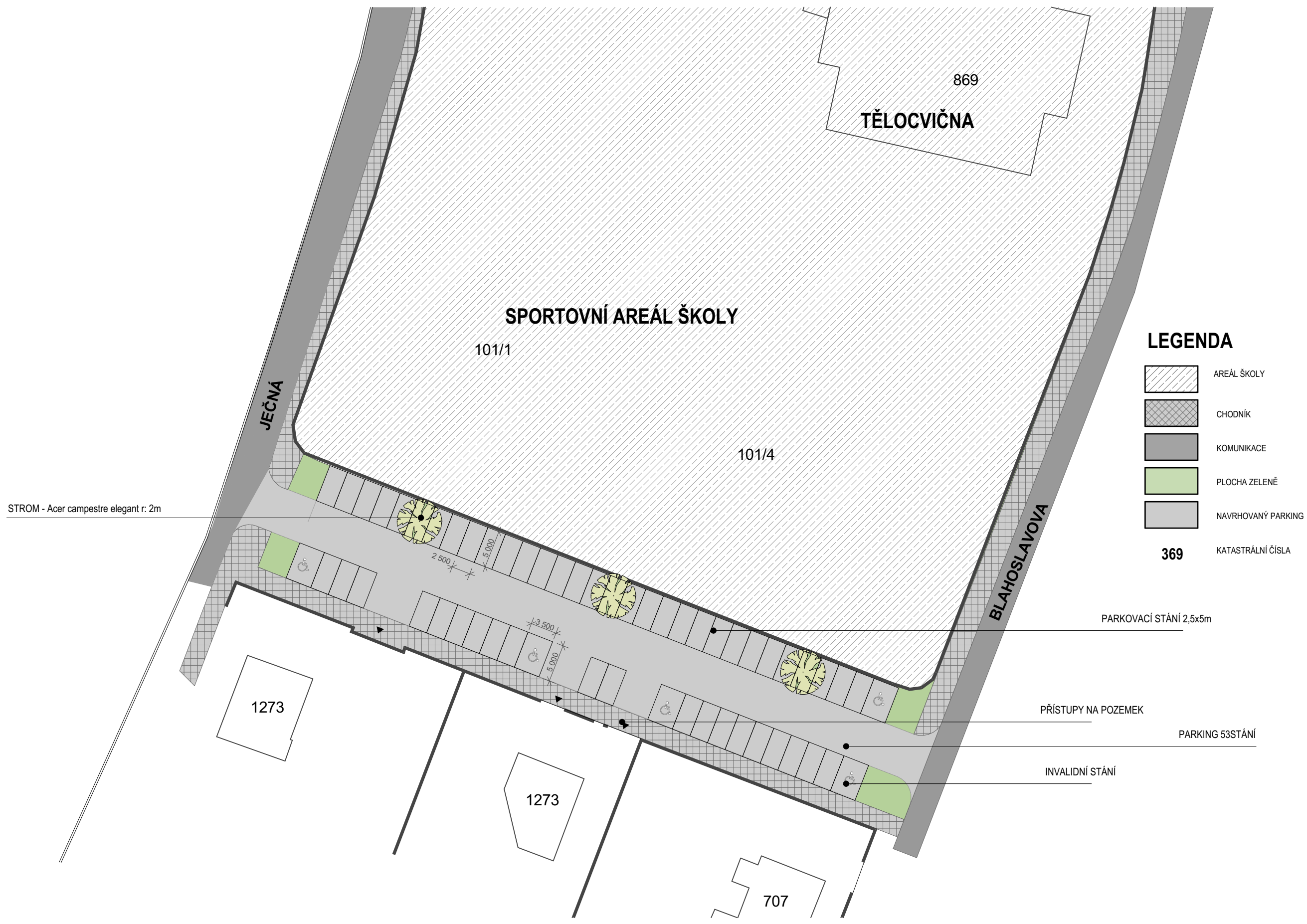
ŘEZ VENKOVNÍ TŘÍDA



ILUSTRAČNÍ OBRÁZKY







LEGENDA

- AREÁL ŠKOLY
- CHODNÍK
- KOMUNIKACE
- PLOCHA ZELENĚ
- NAVRHOVANÝ PARKING
- KATASTRÁLNÍ ČÍSLA

PARKOVACÍ STÁNÍ 2,5x5m

PŘÍSTUPY NA POZEMEK

PARKING 53STÁNÍ

INVALIDNÍ STÁNÍ