



O B C H O D N Í P R O J E K T Hradec Králové v. o. s.

Projektový ateliér Hradec Králové 3, Zemědělská 880

tel: 495 545 024, email: ophk@ophk.cz , web: www.ophk.cz

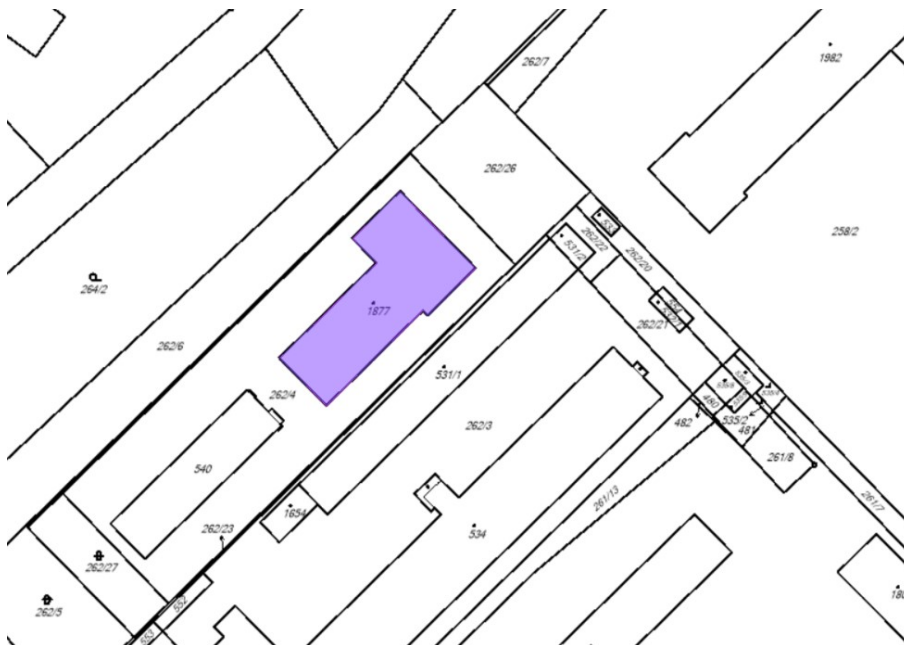
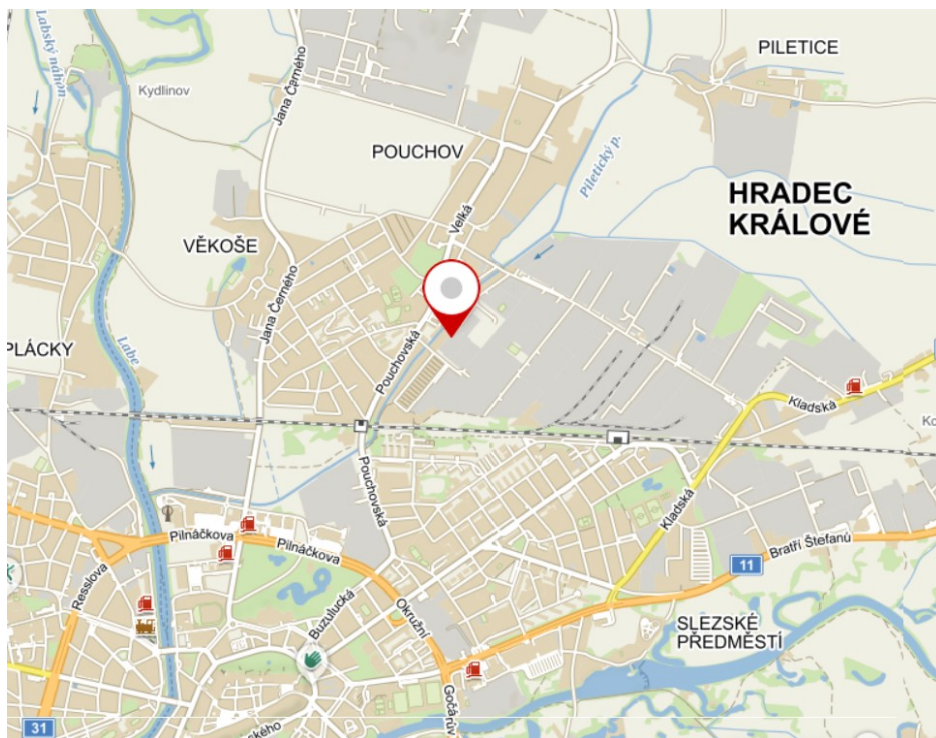
STUDIE PROVEDITELNOSTI

**VÝTAH, DŮM MATKY TEREZY, U MOSTKU 472/5,
HRADEC KRÁLOVÉ - PD
MMHKTA201900000003**

Místo stavby:	ul. U Mostku čp. 472, st.p.č.1877 k.ú. Pouchov [726559]
Investor:	Statutární město Hradec Králové Československé armády 408/51 Hradec Králové, 500 03
Zpracovatel studie:	Obchodní projekt Hradec Králové, v.o.s. Ing. Zděnek Balcar Zemědělská 880 Hradec Králové, 500 03
Datum:	03/2019

Předmět studie

Předmětem této studie je prověření umístění nového evakuačního výtahu do stávající výtahové šachty umístěné v zrcadle schodiště objektu azylového domu – Dům Matky Terezy, na adrese U Mostku 472/5, Hradec Králové a to na základě specifikace investora.



Specifikace investora

Cílem je zajistit povolení pro realizaci výtahu v objektu Domu Matky Terezy, U mostku 472/5 v Hradci Králové. Jedná se o objekt azylového centra. V místě, ve kterém má být výtah realizován je objekt třípodlažní, bez podsklepení. Výtah bude realizován v prostoru zrcadla stávajícího schodiště, ve kterém byla při výstavbě připravena výtahová šachta. Z

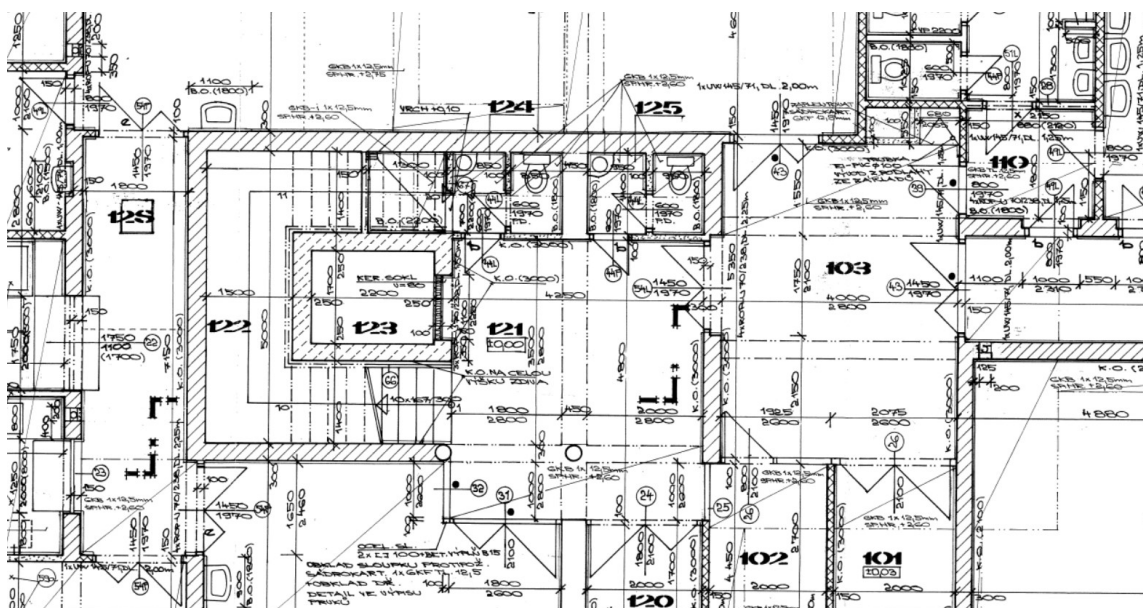
finančních důvodů při tehdejší realizaci se se zřízením výtahu neuvažovalo. Projektová dokumentace řešila pouze přípravu šachty. Nerealizací výtahu byla v podstatě vyloučena možnost ubytovat v pokojích v 2. a 3. nadzemním podlaží osoby, které mají takovou tělesnou indispozici a musejí využívat invalidní vozík. Tím, že po realizaci výtahu bude umožněno ubytovávat i tyto osoby, může dojít ke změně požárně bezpečnostního řešení celého objektu zejména v oblasti evakuace v případě požáru nebo jiného nebezpečí. Požárně bezpečnostní řešení pak bude mít vliv na typ výtahu, u kterého se předpokládá evakuace imobilních osob v případě nebezpečí. Účelem studie proveditelnosti výtahu je prověřit možnosti realizace výtahu ve stávající výtahové šachtě s ohledem na delší časový odstup (cca 15 let) od realizace šachty, zhodnocení nové požárně bezpečnostní situace s vazbou na typ výtahu a posouzení napojení výtahu na rozvody el. energie. Dále by měla studie vyhodnotit nutnost stavebních zásahů do stávajících konstrukcí a stanovit kvalifikovaným odhadem potřebu investičních prostředků na realizaci výtahu.

Podklady pro provedení studie

- projektová dokumentace stavební části
 - půdorys 1.NP, 2.NP, 3.NP, řez, základy
- projektová dokumentace silnoproudé elektroinstalace
 - půdorys 1.NP, 2.NP, 3.NP, schéma rozvaděče RS1, RS3
- požárně bezpečnostní řešení

Popis stávajícího stavu

V rámci zpracování studie provedl projektant místní šerění přímo na stavbě s tím, že v současnosti je stávající výtahová šachta vyzděna z keramických tvárnic tl. 240mm o vnitřních rozměrech šachty 2 180 x 1 690mm, při výšce 3 nadzemních podlaží výtahové šachty s dojezdovou částí nad úroveň 3.NP. Šachta je omítnuta a vybavena elektroinstalací. Z hlediska ověření lze konstatovat, že skutečnost provedení výtahové šachty odpovídá poskytnuté dokumentaci



Požadavky pro možnou realizaci záměru

Na základě schváleného požárně bezpečnostního řešení zpracovaného Ing. Arch. Josefem Petrákem č. 01 245 z roku 2002 není jasně stanoven druh objektu (z hlediska požárního) s ohledem na výskyt obytných buněk a nocleháren. Vzhledem k tomu, že v objektu se nachází 32 ubytovaných + 40 lůžek v nocehárně + 2 pracovníci je předpoklad, že původní PBR byla hodnocena jako budova pro ubytování dle ČSN 730833.

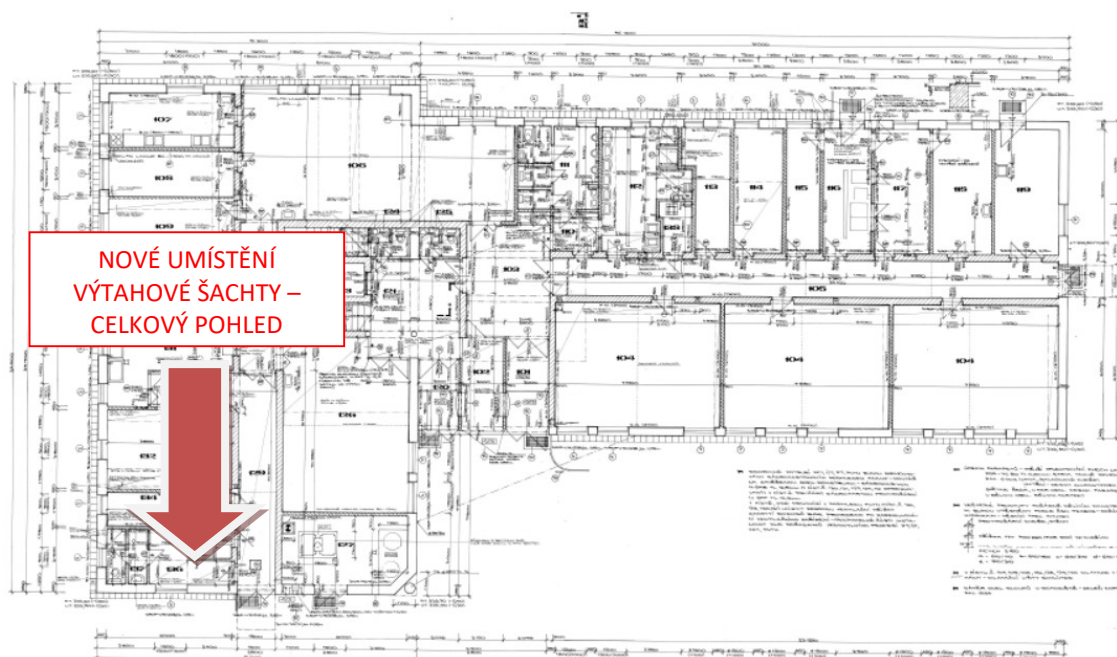
Dle současné legislativy je nutné objekt hodnotit dle ČSN 730833 článek 3.5.c1 jako budovu kategorie OB3 s nejvýše 75 ubytovanými s nejvýše třemi nadzemními podlažími.

Aby bylo možné podle výše uvedené normy výtah provést, je nutné zajistit:

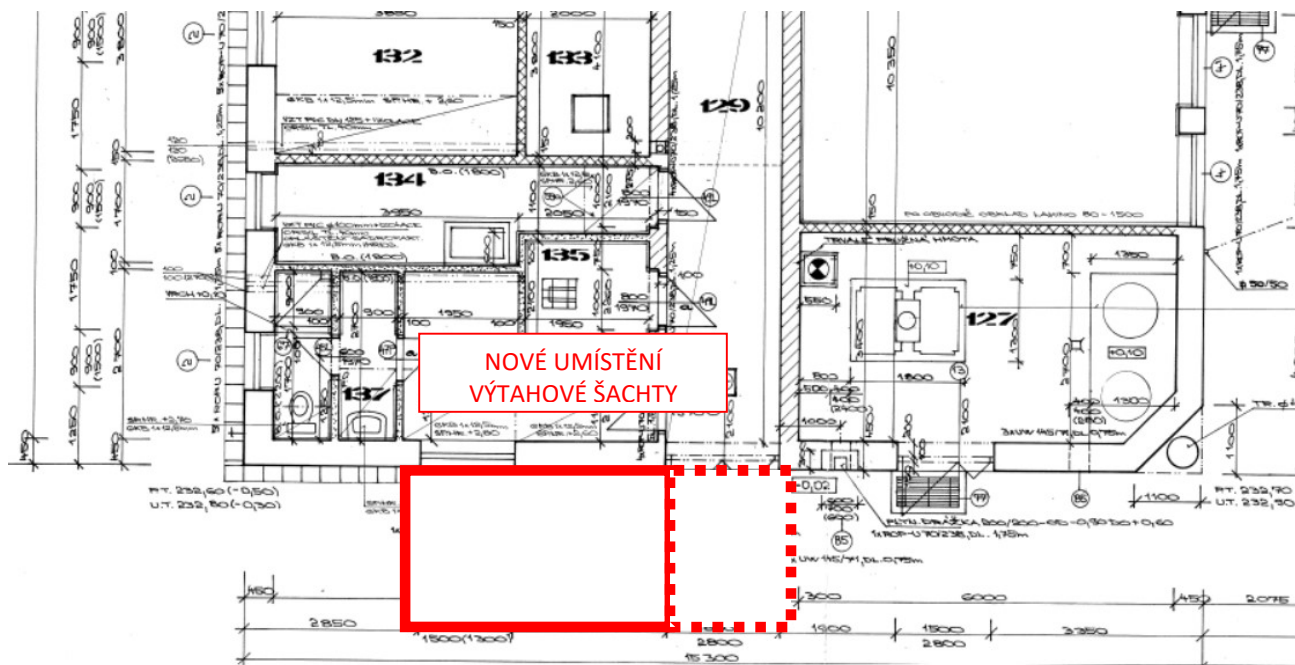
- 1) Změna kategorie chráněné únikové cesty z A do D, to znamená, že schodišťový prostor je nutné dovybavit nuceným větráním (platí i pro samotnou výtahovou šachtu) a to dle ČSN 73 0802 čl. 9.4.5, přičemž stávající požární uzávěry budou ponechány beze změn
- 2) Je nutná instalace náhradního zdroje elektrické energie a to:
 - pro výtah 45 minut
 - pro větrání schodiště 45 minut
- 3) výtahová šachta bude řešena jako samostatný požární úsek. To znamená, že výtahová šachta bude osazena požárními dveřmi v odolnosti EW 15(30) DP1
- 4) prostorové potřeby dle ČSN na vnitřní rozměr klece určené pro evakuaci osob jsou 1 100 x 2 100mm, čemuž odpovídá vnitřní světlý rozměr šachty 1 800 x 2 550mm (v závislosti na výrobci je tak předpokládána odchylka do 30mm. Pak by evakuační výtah splňoval požadavky ČSN 730802 čl. 9.6.5.

Zhodnocení

Na základě výše uvedeného není možné provést instalaci evakuačního výtahu dle požadavků investora a to do zrcadla schodiště a to zejména z prostorových nároků Veškeré ostatní požadavky dané úpravou požárně bezpečnostního řešení (instalace náhradních zdrojů a nucené větrání) je možné splnit Z tohoto důvodu navrhuje změnit původní zamýšlený záměr s tím, že nová výtahová šachta s evakuačním výtahem byla umístěna vně objektu.



Konkrétně by se jednalo o přístavbu lehké ocelové konstrukce s opláštěním ze stěnového panelu v jižní části objektu u vstupu do chodby m.č. 129. V rámci stavebních úprav by došlo k vybourání a zaslepení okna do místnosti m.č. 136 a markýzy nad vchod v kombinaci s vybouráním oken včetně parapetů na chodbách ve 2.NP a 3.NP. Ocelová konstrukce by byla samonosná s ocelovými podestami nad stávajícím vstupem, byla by zastřešena střešním panelem a tvořila by samostatný požární úsek.



Předpokládané náklady na toto opatření je cca 2,0-2,5 mil Kč bez DPH.

