

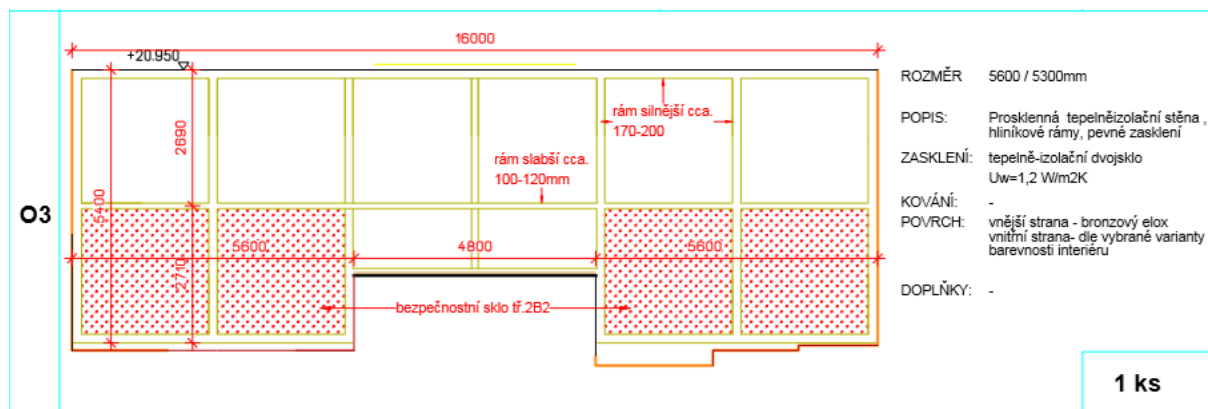
Vysvětlení zadávací dokumentace č. 2 k veřejné zakázce

„Rekonstrukce velké zasedací místnosti – Magistrát města Mostu – část 1“

Dotaz č. 1 k části 1 – stavební část:

Pozice O3 - ve výpisu prvků je popis: rám slabší cca 100-120mm, rám silnější 170-200mm, nám tato pozice ze statického hlediska vychází na hliníkovou fasádu a tam je rám vždy 50mm.

Proto bychom potřebovali vědět, z jakého důvodu je tam zamýšleno se silnějším a slabším rámem.

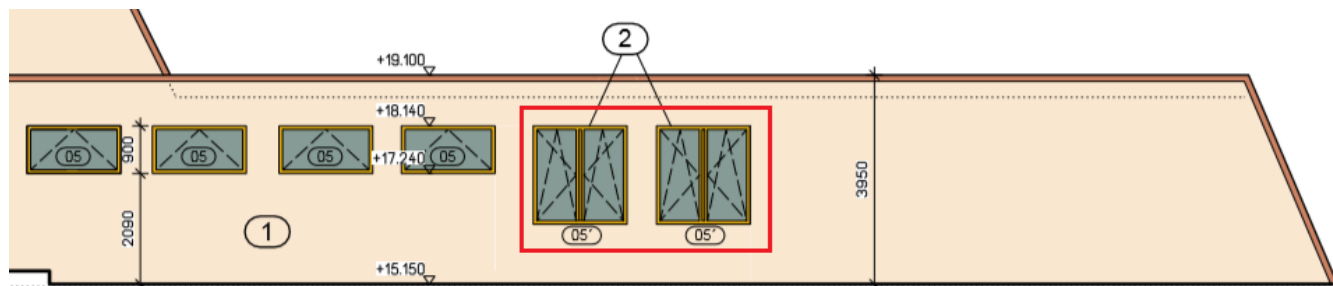


Odpověď č. 1 k části 1 – stavební část:

Zadavatel skutečně požaduje úpravu rastrování čelní (severní) okenní výplně zasedací místnosti vzhledem k celkové nové koncepci (zachování stropu, atd.). Za předpokladu montáže jednotlivých dílů okna (spojované rámy) zadavatel požadoval "pohledové odlehčení" zeštíhlením vodorovných prvků rastru. V případě použití hliníkové fasády doporučuje zadavatel ponechat pohledovou šířku ráků (v dotazu uvedených 50 mm) shodnou na všech prvcích rastru. Z architektonického hlediska s touto změnou/úpravou návrhu zadavatel souhlasí s podmínkou zachování základního rastrování výplně.

Dotaz č. 2 k části 1 – stavební část:

Pozice O5' – ve výkresu „8_Pohledy_2019.pdf“ označená pozice O5' chybí ve výpisu výplní i ve výkazu výměr. Pozice O5 je ve výkazu výměr uvedena 4 ks a ve výpisu výplní 6 ks. Žádáme o upřesnění výpisu výplní.



Odpověď č. 2 k části 1 – stavební část:

Zadavatel potvrzuje, že údaje uvedené ve výpisu výplní i ve výkazu výměr jsou správné. Zároveň zadavatel upřesňuje, že tyto dvě výplně (pozice), obsažené ve výkresu „8_Pohledy_2019.pdf“, nejsou předmětem veřejné zakázky (v tomto výkresu zůstaly z důvodu administrativní chyby).

V Mostě dne 8. 4. 2020

Ing. František Jirásek
vedoucí odboru investic
(opatřeno elektronickým podpisem)