

## RÁMCOVÁ KUPNÍ SMLOUVA

č. XXXX-2020-001

uzavřená dle § 2079 a násl. zákona č. 89/2012 Sb., občanský zákoník  
(dále také jako „**Smlouva**“)

### Smluvní strany:

#### ČD Cargo, a.s.

se sídlem: Praha 7 - Holešovice, Jankovcova 1569/2c, PSČ 170 00  
IČ: 28196678  
DIČ: CZ28196678  
Bankovní spojení: ČSOB, a. s.  
Číslo účtu: 17873123/0300  
Zapsaná v obchodním rejstříku Městského soudu v Praze, oddíl B, vložka 12844  
Zastoupena: Ivanem Bednářikem, MBA., předsedou představenstva  
Ing. Zdeňkem Škvařilem, členem představenstva

(dále jen „**Kupující**“)

a

#### [BUDE DOPLNĚNO UCHAZEČEM]

se sídlem: [BUDE DOPLNĚNO UCHAZEČEM]  
IČ: [BUDE DOPLNĚNO UCHAZEČEM]  
DIČ: [BUDE DOPLNĚNO UCHAZEČEM]  
Bankovní spojení: [BUDE DOPLNĚNO UCHAZEČEM]  
Číslo účtu: [BUDE DOPLNĚNO UCHAZEČEM]  
Zapsaná v obchodním rejstříku vedeném [BUDE DOPLNĚNO UCHAZEČEM] soudem v [BUDE DOPLNĚNO UCHAZEČEM], oddíl [BUDE DOPLNĚNO UCHAZEČEM], vložka [BUDE DOPLNĚNO UCHAZEČEM]  
Zastoupena: [BUDE DOPLNĚNO UCHAZEČEM]

(dále jen „**Prodávající**“)

## I. Předmět smlouvy

1. Prodávající se za podmínek této Smlouvy zavazuje dodávat Kupujícímu přířez a řezivo, specifikované v příloze č. 1 této Smlouvy (dále také jako „Zboží“). Kupující se zavazuje řádně dodané Zboží převzít a zaplatit za něj cenu stanovenou v příloze č. 1 v souladu s čl. III této Smlouvy. Prodávající se současně zavazuje poskytovat Kupujícímu pro ostatní katalogové zboží slevu uvedenou v čl. III. odst. 1 této Smlouvy.
2. Každá dodávka Zboží musí splňovat:
  - a. Podmínky uvedené v interní normě ČD Cargo, a.s. KVs5-B-2010 „Údržba a opravy železničních vozů ČD Cargo, a.s.“,

- b. Podmínky výkresové dokumentace pro dané Zboží, pokud je pro dané Zboží výslovně uvedena. Výkresová dokumentace k příslušnému sortimentu Zboží je uvedena v příloze č. 1 a výkresy jsou součástí přílohy č. 4 této Smlouvy.
  - c. Podmínky míry vlhkosti, která u nově dosazených přířezů nesmí být vyšší než do 22% volné vlhkosti s výjimkou položky „Přířez Borovice opr.polodr.45x150-250x3000“, u které nesmí být vyšší než 10%.
  - d. Podmínky stanovené platnými normami EN (ČSN) a UE ISO, zejména normou ČSN 49 2108 „Opracované jehličnaté přířezy pro dopravní prostředky“.
3. Předpisy uvedené v článku 2. a. a 2. d. jsou na vyžádání k dispozici u Kupujícího, přičemž Prodávající prohlašuje, že je s výše uvedenými předpisy seznámen a souhlasí s nimi.
4. Spolu s dodávkou Zboží se Prodávající zavazuje dodat Kupujícímu rovněž doklady, které se ke Zboží vztahují.
5. Prodávající se zavazuje, že po celou dobu trvání této Smlouvy nebude materiál použitý pro výrobu Zboží pocházet z polomů nebo stromů poškozených kůrovcem. Prodávající se zavazuje toto potvrdit formou písemného prohlášení, které bude tvořit Přílohu č. 6 Smlouvy.
6. Na základě této Smlouvy mohou smluvní strany objednat Zboží v maximálním finančním objemu stanoveném dle čl. VII. 2 b). Pro vyloučení pochybností se uvádí, že tato Smlouva je rámcovou smlouvou a Kupující je oprávněn (nikoliv však povinen) objednat u Prodávajícího podle této Smlouvy Zboží v celkovém finančním objemu dle tohoto článku. Neobjednání Zboží v celkovém finančním objemu dle tohoto článku není porušením této Smlouvy Kupujícím a nezakládá žádné nároky či práva Prodávajícího vůči Kupujícímu.

## II. Objednávky

1. Jednotlivé dodávky Zboží Prodávajícího Kupujícímu jsou předmětem dílčích objednávek vystavených Kupujícím (dále jen „**Objednávka**“). Konkrétní obsah objednávky je dán aktuální potřebou Kupujícího. Objednávka musí obsahovat následující náležitosti:
  - a) označení Zboží – název, případně druh či rozměr
  - b) objednávané množství,
  - c) cenu (jednotkovou i celkovou) s uvedením měny,
  - d) adresu místa dodání – dle přílohy č. 3 této Smlouvy,
  - e) datum a podpis (případně elektronický podpis) oprávněné osoby za Kupujícího.
2. Objednávku vystavenou v souladu s touto Smlouvou zašle Kupující na kontaktní osobu Prodávajícího uvedenou v Příloze č. 2 této Smlouvy do 3 pracovních dnů následujících po jejím vystavení. Prodávající se zavazuje Objednávku vystavenou v souladu s touto Smlouvou akceptovat bez jakýchkoliv změn, odchylek, doplnění, dodatků či podmínek a zaslat potvrzení této Objednávky zpět kontaktní osobě Kupujícího uvedené na příslušné objednávce nejpozději do 8 pracovních dnů od jejího vystavení. Přijetím Objednávky je uzavřena dílčí smlouva. Pro vyloučení pochybností Kupující předem vylučuje akceptaci Objednávky ze strany Prodávajícího s jakýmkoliv změnami, odchylkami, doplněními, dodatky nebo podmínkami. V doplňujícím textu objednávky bude zapsáno, že v ostatním, včetně způsobu výpočtu ceny Zboží se odkazuje na tuto Smlouvu, Pro vyloučení pochybností platí, že otázky neupravené Objednávkou (dílčí smlouvou) se řídí touto Smlouvou.



4. Pokud Prodávající nepotvrdí příslušnou objednávku v souladu s odst. 2 tohoto článku a Zboží i tak dodá, považuje se objednávka za potvrzenou v den dodání Zboží Kupujícím. V takovém případě Prodávající akceptuje objednávku se všemi z toho plynoucími důsledky a objednávka je od počátku považována za bezvadnou.
5. V případě, kdy Objednávka nebude mít náležitosti dle odst. 1 tohoto článku, je Prodávající oprávněn ve lhůtě 2 pracovních dnů od jejího obdržení ji vrátit Kupujícím s uvedením připomínek. Kupující v takovém případě je povinen ve lhůtě 2 pracovních dnů od doručení sdělení připomínek Prodávajícího k Objednávce zaslat Prodávajícímu bezvadnou novou objednávku. Od vystavení bezvadné Objednávky se uplatňuje postup dle odst. 4 tohoto článku.
6. Kupující je oprávněn dále uvést v příslušné objednávce i jiné poměrné šířkové zastoupení blíže specifikované v Příloze č. 1 této Smlouvy v souladu se sloupcem s názvem „Poměrné šířkové zastoupení“ s tím, že Prodávající je povinen mu vyhovět a cena za toto Zboží bude vždy v souladu s cenou dle Přílohy č. 1 této Smlouvy. Kupující je dále oprávněn požadovat i další úpravy Zboží (např. oblení, kapování), s tím, že Prodávající je povinen mu vyhovět a cena za toto Zboží bude vždy v souladu s cenou dle Přílohy č. 1 této Smlouvy.
7. Údaje kontaktní osoby Kupujícího jsou uvedeny v příloze č. 2 nebo budou uvedeny na jednotlivých Objednávkách (jméno a příjmení, telefonní číslo a email).
8. Kontaktní osoby Prodávajícího, které jsou oprávněny vyřizovat Objednávky a reklamace, jsou uvedeny v příloze č. 2 (jméno a příjmení, telefonní číslo a email).
9. Kupující Objednávku doručí Prodávajícímu k rukám jeho kontaktní osoby dle odst. 7 tohoto článku elektronicky na tam uvedenou emailovou adresu.

### III. Kupní cena a platební podmínky

1. Kupní cena Zboží byla stanovena dohodou obou smluvních stran dle zákona č. 526/1990 Sb., o cenách, v platném znění a je uvedena v Příloze č. 1 této Smlouvy. Kupní cena je cenou konečnou a jsou v ní zahrnuty veškeré náklady Prodávajícího související s plněním předmětu Smlouvy, tedy dodání Zboží včetně dopravného do místa dodání dle přílohy č. 3 této Smlouvy, dále včetně balného, nevratných obalů, případných správních a jiných poplatků s dodáním Zboží spojených. Dohodnutá cena je cenou platnou a neměnnou po celé období účinnosti této Smlouvy. **Na ostatní zboží, které není uvedeno v této Smlouvě, bude poskytnuta sleva ve výši [BUDE DOPLNĚNO] % z katalogové ceny.** Dohodnutá výše slevy je platná a neměnná po celé období účinnosti této Smlouvy.
2. Cena Zboží uvedená v příloze č. 1 bude účtována za 1 m<sup>3</sup> čistého opracovaného materiálu použitého na výrobu Zboží. Nadměrek u dodaného Zboží nebude účtován.
3. Uvedené ceny jsou bez daně z přidané hodnoty (DPH), která bude vždy připočtena v sazbě platné ke dni zdanitelného plnění.
4. Kupní cena bude Kupujícím hrazena na základě Prodávajícím řádně vystavených a Kupujícím doručených daňových dokladů (faktur), vystavených Prodávajícím v termínu do 14 (čtrnácti) dnů po převzetí jednotlivé dodávky veškerého Zboží uvedeného v příslušné objednávce. Splatnost faktur činí 90 (devadesát) kalendářních dnů od doručení faktury. Daňový doklad (faktura) nesmí být Prodávajícím vystaven dříve než v den převzetí jednotlivé dodávky veškerého Zboží uvedeného v příslušné objednávce Kupujícím. Přílohou faktury bude předávací protokol (dodací list) vystavený v souladu s čl. V. této Smlouvy.



5. Faktura musí splňovat náležitosti daňového dokladu ve smyslu zákona č. 235/2004 Sb., o dani z přidané hodnoty, v platném znění (dále jen „**zákon o DPH**“), a § 435 zákona č. 89/2012 Sb., občanský zákoník (dále jen „OZ“). Nebude-li faktura splňovat tyto náležitosti nebo náležitosti dle odst. 6 tohoto článku, má Kupující právo vrátit Prodávajícímu neproplacenou fakturu. V tomto případě nebude Kupující v prodlení s jejím zaplacením a běží mu nová lhůta splatnosti ode dne doručení opravené faktury.
6. Prodávající nemá nárok na žádné zálohové platby.
7. Prodávající vystaví Kupujícímu fakturu v souladu s touto Smlouvou (včetně uvedení ceny v souladu s čl. III. odst. 1 této Smlouvy a splatností dle čl. III odst. 4 této Smlouvy) a minimálně s těmito náležitostmi:
  - výslovným názvem „faktura“,
  - fakturovanou částku s rozpisem výše zdanitelného plnění a DPH,
  - názvem a sídlem Prodávajícího i Kupujícího, jejich IČ a DIČ,
  - den vystavení faktury s lhůtou splatnosti faktury,
  - označení druhu a množství Zboží,
  - odkazem na tuto Smlouvu s uvedením jejího čísla,
  - číslem Objednávky,
  - označení peněžního ústavu a číslo účtu, na který se má platit.
8. Faktura bude v papírové podobě zaslána na adresu: ČD Cargo, a.s., Odbor účetnictví, Jankovcova 1569/2c, 17000 Praha 7 – Holešovice.
9. Smluvní strany se v souladu se zákonem č. 235/2004 Sb., o dani z přidané hodnoty, ve znění pozdějších předpisů, (dále jen „Zákon o DPH“) dohodly, že faktura může být též Kupujícímu zaslána elektronicky (dále jen „Elektronická faktura“), a to výlučně na e-mailové adresy [O02fap@cdcargo.cz](mailto:O02fap@cdcargo.cz) pro dodavatelské faktury určené na zaslací adresu ČD Cargo, a. s., Jankovcova 1569/2c, 17000 Praha 7, Holešovice. Prodávající se zavazuje, že Elektronická faktura bude Kupujícímu vždy zasílána z emailové adresy: **[BUDE DOPLNĚNO]**. Elektronická faktura bude obsahovat náležitosti stanovené Zákonem o DPH a § 435 odst. 1 zákona č. 89/2012 Sb., občanský zákoník, v platném znění. Prodávající se zavazuje, že Elektronická faktura bude generována přímo z účetního systému Prodávajícího v elektronické podobě a tato elektronická podoba bude představovat originální verzi těchto dokladů evidovanou v účetnictví Kupujícího. V případě, že není možné generovat Elektronickou fakturu přímo z účetního systému Prodávajícího, musí být opatřena zaručeným elektronickým podpisem založeným na kvalifikovaném certifikátu v souladu s aktuální právní úpravou. Elektronická faktura bude vyhotovena ve formátu PDF v četnosti 1 faktura = 1 pdf soubor. Přílohy Elektronické faktury, které nejsou součástí daňového dokladu, budou zasílány Kupujícímu pouze ve formátech RTF, PDF, JPG, DOC, DOCx, XLS, XLSx. V případě, kdy bude zaslána Kupujícímu Elektronická faktura zavazuje se Prodávající nezasílat stejnou fakturu duplicitně v papírové podobě. Přijetí Elektronické faktury Kupujícím bude potvrzeno zpětným odesláním zprávy o doručení na emailovou adresu, z níž byla faktura odeslána.
10. Lhůta splatnosti faktury běží vždy až od data doručení faktury na jednu z výše uvedených adres.
11. Prodávající se zavazuje, že bankovní účet jím určený pro zaplacení jakéhokoliv závazku (nebo jeho části) společnosti ČD Cargo, a.s. na základě této Smlouvy bude k datu splatnosti příslušného závazku zveřejněn způsobem umožňující dálkový přístup ve smyslu § 96 odst. 2 zákona o DPH. Jestliže Prodávající uvede na faktuře bankovní účet



nezveřejněný správcem daně výše uvedeným způsobem, faktura nebude uhrazena a bude vrácena.

12. Vyfakturuje-li Prodávající Kupujícímu vyšší cenu, než je cena sjednaná v této Smlouvě, je Prodávající povinen vrátit vzniklý přeplatek ceny ve lhůtě 10 kalendářních dní ode dne, kdy tuto skutečnost zjistil sám nebo na výzvu Kupujícího. Smluvní strany se dohodly, že právo Kupujícího na vrácení přeplatku (bezduvodného obohacení) se promlčuje ve lhůtě deseti (10) let od data zaplacení přeplatku.
13. Pokud bude Prodávající označen správcem daně za nespolehlivého plátce ve smyslu § 106a zákona o DPH, zavazuje se zároveň o této skutečnosti neprodleně písemně informovat Kupujícího, spolu s uvedením data, kdy tato skutečnost nastala. Pokud Kupujícímu vznikne podle § 109 zákona o DPH ručení za nezaplacenou DPH z přijatého zdanitelného plnění od Prodávajícího, má Kupující právo bez souhlasu Prodávajícího uplatnit postup zvláštního způsobu zajištění daní podle § 109a zákona o DPH. Při uplatnění zvláštního způsobu zajištění daně uhradí Kupující částku DPH podle daňového dokladu vystaveného Prodávajícím na účet správce daně Prodávajícího a Prodávajícího o tomto kroku vhodným způsobem vyrozumí. Zaplacením částky DPH na účet správce daně Prodávajícího a jeho vyrozuměním o tomto kroku se závazek Kupujícího uhradit částku odpovídající výši takto zaplacené DPH vyplývající z této Smlouvy považuje za splněný.

#### **IV. Ostatní podmínky, Smluvní pokuty**

1. Nezašle-li Prodávající Kupujícímu potvrzení objednávky za podmínek a v termínu dle čl. II. odst. 2. této Smlouvy, je povinen zaplatit Kupujícímu smluvní pokutu ve výši 0,25 % z ceny Zboží uvedeného na objednávce (bez DPH) za každý i započatý den prodlení se zasláním potvrzení příslušné objednávky.
2. V případě, že Prodávající nedodá veškeré Zboží uvedené v příslušné objednávce řádně a včas do místa dodání uvedeného v příslušné objednávce, je povinen zaplatit Kupujícímu smluvní pokutu ve výši 0,75 % z ceny Zboží uvedeného na objednávce (bez DPH) za každý i započatý den prodlení s dodáním veškerého Zboží uvedeného v příslušné objednávce.
3. Prodávající se zavazuje nepostoupit své pohledávky, plynoucí z této Smlouvy, třetím osobám bez předchozího písemného souhlasu Kupujícího. V případě, že Prodávající poruší toto smluvní ujednání, je Kupující oprávněn účtovat Prodávajícímu za každé takové porušení smluvní pokutu ve výši 20 % z hodnoty postoupené pohledávky, minimálně však ve výši 5.000,- Kč.
4. V případě nedodržení dohodnutého termínu odstranění vad Zboží v souladu s čl. VI odst. 5 této Smlouvy, je Prodávající povinen zaplatit Kupujícímu smluvní pokutu ve výši 100 Kč (slovy: jedno sto korun českých) za každý i započatý den prodlení za každou položku, u které je v prodlení s odstraněním vady v termínu dle čl. VI. odst.5 této Smlouvy.
5. V případě prodlení s placením ceny za dodávky podle platné faktury má Prodávající právo požadovat po kupujícím úrok z prodlení ve výši stanovené nařízením vlády č. 351/2013 Sb. v platném znění. Tento úrok z prodlení nebude vůči Kupujícímu uplatňován v případě prodlení s placením za dobu minimálně 14 kalendářních dnů po splatnosti.
6. Zaplacením smluvních pokut nebo úroku z prodlení dle tohoto článku není dotčeno právo smluvních stran na náhradu škody/újm v plné výši.



7. Smluvní pokuta, úrok z prodlení a náhrada škody jsou splatné do 30 (třiceti) dnů od vystavení výzvy k zaplacení.

## V. Dodání Zboží

1. Prodávající se zavazuje vlastním nákladem dopravit Zboží v souladu s příslušnou objednávkou nejpozději do 14 (čtrnácti) pracovních dnů po akceptaci objednávky do **místa dodání**, které bude uvedeno v každé konkrétní objednávce. Zboží bude zabaleno způsobem zajišťujícím bezpečnou přepravu Zboží, bude vždy proložené, proklady o nejmenší tloušťce 10 mm,
2. Seznam všech dodacích míst pak tvoří přílohu č. 3 této Smlouvy a je její nedílnou součástí.
3. V případě, že Prodávající nebude ze závažných důvodů moci dodat Zboží dle příslušné objednávky ve lhůtě dle předchozího odstavce, je povinen toto neprodleně oznámit kontaktní osobě Kupujícího uvedené v příslušné objednávce, nejpozději však 2 pracovní dny před plánovaným dnem dodání. Smluvní strany se pak mohou dohodnout o přiměřené náhradní lhůtě, ve které bude Zboží dle příslušné objednávky dodáno, ale tato dodatečná (náhradní) lhůta nesmí být delší než 5 pracovních dnů. V případě, že se strany na délce náhradní lhůty nedohodnou, je povinen Prodávající dodat nejpozději ve lhůtě dle předchozího odstavce, stejně tak, pokud Prodávající neoznámí Kupujícímu závažné důvody nemožnosti dodání Zboží ve lhůtě dle tohoto odstavce.
4. O předání a převzetí Zboží do místa dodání bude sepsán datovaný předávací protokol podepsaný zástupci obou smluvních stran. Předávací protokol bude vyhotoven ve dvou (2) originálech, z nichž jeden náleží Prodávajícímu a jeden Kupujícímu. Předávací protokol může mít formu dodacího listu podepsaného a datovaného kontaktními osobami nebo zástupci smluvních stran. Dodací list bude vždy vypsán čitelně, nejlépe za pomoci elektronických prostředků a tak, aby umožňoval jednoznačnou identifikaci Zboží, objem a jeho přiřazení k příslušné objednávce Kupujícího.
5. Přejímku Zboží jsou oprávněni provádět zástupci obou smluvních stran, seznam zástupců je uveden v příloze č. 2 této smlouvy, a případně další, které k tomu smluvní strany určí. Prodávající je povinen oprávněným zástupcům Kupujícího umožnit provedení přejímky a dále je povinen poskytnout při přejímce patřičnou součinnost.
6. Prodávající se zavazuje dodávat Kupujícímu Zboží z provozovny na adrese **[BUDE DOPLNĚNO UCHAZEČEM]** (dále jen „Provozovna“). O případné změně Provozovny, ze které bude Zboží Kupujícímu dodáváno, je Prodávající povinen informovat Kupujícího nejpozději do 3 pracovních dnů od této změny.
7. Kupující si vyhrazuje právo, nikoliv však povinnost, provádět přejímku Zboží také přímo v Provozovně před uskutečněním nakládky Zboží a dodání Zboží Kupujícímu za níže uvedených podmínek.

Prodávající oznámí Kupujícímu (kontaktní osobě uvedené v příslušné objednávce) datum nakládky Zboží v Provozovně minimálně 3 pracovní dny před plánovaným dnem nakládky tohoto Zboží. Kupující následně oznámí Prodávajícímu, zda se přejímka uskuteční v Provozovně nebo až v místě dodávky Zboží. V případě přejímky v místě realizace nakládky Zboží se tato uskuteční nejpozději 1 pracovní den před samotnou realizací nakládky Zboží.

8. Kupující s Prodávajícím si vzájemně ujednali, že pro zajištění řádného a kvalitního Zboží bude přejímka Zboží prováděna:



- a. dle Katalogu kvalitativních požadavků Zboží (dále jen „Katalog“). Katalog obsahující závazné kvalitativní požadavky je přílohou č. 5 této smlouvy.
  - b. dle Protokolu se vzorky dodávaného řeziva ze dne [BUDE DOPLNĚNO ZADAVATELEM]. Protokol obsahující závazné kvalitativní požadavky je přílohou č. 5 této smlouvy. /V souladu s vyhrazeným právem zadavatele uvedeným ve Výzvě čl. 10.1.1. nemusí být implementován/
9. Smluvní strany se dohodly, že dodání Zboží do místa dodání uvedeného v příslušné objednávce se uskuteční pouze v pracovní dny v čase od 7 do 13 hod, pokud mezi smluvními stranami nebude předem písemně dohodnuto jinak.
  10. Kupující je oprávněn požadovat při převzetí Zboží provedení prohlídky dodávaného Zboží, provádět měření a požadovat manipulaci se Zbožím, jakožto i rozebrání svázaného i jinak baleného zboží a manipulaci s ním za účelem kontroly obsahu a jeho stavu a dále porovnávat se závazným vzorem Zboží. Prodávající není oprávněn tento požadavek Kupujícího odmítnout.
  11. Kupující je oprávněn odmítnout převzetí Zboží, a to v případě, kdy toto Zboží bude v rozporu s příslušnou objednávkou nebo dodávané Zboží nebude kvalitativně odpovídat podmínkám stanovených v této Smlouvě, zejména nebude splňovat rozměrové požadavky a další požadavky stanovené v Katalogu a nebude odpovídat závaznému vzoru Zboží.
  12. V případě, kdy ze strany Kupujícího dojde k odmítnutí převzetí Zboží pro rozpor s příslušnou objednávkou (touto Smlouvou) nebo dodávané Zboží nebude kvalitativně odpovídat podmínkám ujednaných touto Smlouvou, bude se na celou tuto dodávku Zboží hledět jako na nedodanou v termínu a vůči Prodávajícímu mohou být uplatňovány smluvní pokuty v souladu s touto Smlouvou, a to do doby než bude dodáno Zboží v souladu příslušnou objednávkou (touto Smlouvou).

## VI. Záruka

1. Prodávající poskytuje Kupujícímu záruku za jakost skladovaného Zboží v délce 12 (dvanáct) měsíců.
2. Záruční doba počíná běžet dnem převzetí bezvadného Zboží Kupujícím.
3. Kupující je oprávněn uplatnit nároky z vad dodaného Zboží vůči Prodávajícímu, a to emailem na adresu kontaktní osoby uvedenou v Příloze č. 2 této Smlouvy, a to bez zbytečného odkladu, nejpozději však do 5 (pěti) pracovních dnů, od zjištění vady. Nároky z vad Zboží se považují za uplatněné dnem, ve kterém bylo oznámení o reklamaci doručeno Prodávajícímu.
4. Neodmítne-li Prodávající uplatněnou reklamaci ve lhůtě do 3 (tří) pracovních dnů ode dne odeslání oznámení o reklamaci, platí, že danou reklamaci uznal jako oprávněnou se všemi z toho plynoucími důsledky.
5. Reklamovanou vadu se Prodávající zavazuje odstranit ve lhůtě do 10 (deseti) pracovních dnů ode dne odeslání oznámení o reklamaci Kupujícím, nedohodnou-li se smluvní strany písemně jinak.
6. Neodstraní-li Prodávající vady v souladu s tímto článkem, je Kupující oprávněn tyto vady odstranit na náklady Prodávajícího.

7. Smluvní strany se dohodly, že omezení práva Kupujícího odstoupit od jednotlivých kupních smluv uzavřených na základě této Smlouvy dle § 2110 občanského zákoníku se nepoužije.

## VII. Trvání a ukončení smlouvy

1. Tato Smlouva nabývá platnosti a účinnosti dnem jejího podpisu oběma smluvními stranami.
2. Smlouva se uzavírá na dobu určitou a její účinnost končí splněním té z níže uvedených podmínek, která nastane dříve:
  - a) uplynutím 36 (*třicetišesti*) měsíců od podpisu Smlouvy poslední smluvní stranou,
  - b) dodáním zboží v celkovém finančním objemu **[BUDE DOPLNĚNO ZADAVATELEM]**, - Kč.
3. Tato Smlouva může být ukončena následujícími způsoby:
  - Dohodou smluvních stran
  - Písemnou výpovědí kterékoliv ze smluvních stran, i bez udání důvodů, přičemž výpovědní lhůta činí 2 (*dva*) měsíce. Výpovědní doba začíná běžet prvního dne měsíce následujícího po měsíci, v němž byla výpověď doručena. Výpověď musí být učiněna písemně a zaslána na adresy smluvních stran uvedené v záhlaví této Smlouvy. V případě výpovědi této Smlouvy kteroukoli ze smluvních stran zůstávají již uzavřené kupní (dílčí) smlouvy nedotčeny. Výpověď této Smlouvy se nedotýká práva na zaplacení případné náhrady škody/újm, smluvních pokut nebo úroků z prodlení.
  - Odstoupením dle čl. VII.4-8 tohoto článku této Smlouvy.
4. Kterákoliv ze smluvních stran je oprávněna od této Smlouvy odstoupit s okamžitou platností, tj. s účinky doručení projevu odstoupení druhé smluvní straně v případech, kdy druhá smluvní strana buď: podstatným způsobem porušuje tuto Smlouvu, anebo opakovaně porušuje tuto Smlouvu.
5. Kupující je kromě zákonných důvodů oprávněn od této Smlouvy odstoupit v případě, že byl na prodávajícího podán insolvenční návrh nebo bude-li insolvenčním soudem rozhodnuto o úpadku prodávajícího ve smyslu insolvenčního zák. č. 182/2006 Sb., nebo bude-li insolvenční návrh zamítnut pro nedostatek majetku, nebo prodávající vstoupí do likvidace nebo byl u prodávajícího ustaven předběžný správce, o všech těchto skutečnostech je prodávající povinen kupujícího bezodkladně ve lhůtě 24 (dvacet čtyř) hodin od okamžiku, kdy nastaly, informovat. Právo kupujícího na náhradu škody není zaplacením smluvní pokuty nijak dotčeno.
6. Odstoupení od Smlouvy se nedotýká práva na zaplacení případné náhrady škody, smluvní pokuty nebo úroků z prodlení.
7. Odstoupení od této Smlouvy lze učinit pouze písemně a zaslat na adresu druhé smluvní strany uvedenou v záhlaví doporučeným dopisem s využitím poštovních služeb. V případě pochybností je třetí pracovní den odeslání písemného odstoupení dnem doručení odstoupení u zásilky, která došla. Zmaří-li druhá strana dojití, platí, že k dojití řádně došlo. V případě odstoupení od této Smlouvy zůstávají již uzavřené kupní smlouvy na základě této Smlouvy nedotčeny.
8. Každá smluvní strana je oprávněna **od dílčí kupní smlouvy** (tzn. objednávky) uzavřené na základě této Smlouvy odstoupit v případě jejího podstatného porušení, zejména



pokud:

- a) Prodávající je v prodlení s dodáním Zboží delším než patnáct (15) dní,
- b) Prodávající neodstraní vady v souladu s čl. VI této Smlouvy.

Odstoupení od dílčí kupní smlouvy lze učinit pouze písemně a zaslat na adresu druhé smluvní strany uvedenou v záhlaví této Smlouvy.

## VIII. Vyšší moc

Žádná ze smluvních stran neodpovídá za to, že nesplnila některý ze závazků vyplývajících z této Smlouvy, pokud k nesplnění došlo vlivem mimořádných okolností, které smluvní strana ani s vynaložením veškeré péče nemohla překonat a které jsou považovány za vyšší moc. Pro účely této smlouvy jsou to válka, požár, povodeň, zemětřesení, přerušení veškeré dopravy a stávka. Odklad plnění těchto povinností je omezen na období, pokud tato mimořádná okolnost trvá. Vznik a dopad takovéto mimořádné okolnosti je smluvní strana povinna oznámit druhé smluvní straně ihned a potvrdit písemně nebo faxem do 5 (pěti) kalendářních dnů. Pokud prodlení vinou vyšší moci potrvá déle než 6 (šest) dnů, je smluvní strana, které byla tato okolnost sdělena, oprávněna od této Smlouvy odstoupit.

## IX. Mlčenlivost

1. Smluvní se dohodly, že veškeré informace a dokumenty s touto Smlouvou související mají důvěrný charakter a žádná smluvní strana nebude oprávněna bez souhlasu druhé smluvní strany tyto informace a/nebo jakékoliv informace, které jsou obchodním tajemstvím druhé smluvní strany, zveřejnit nebo jinak zpřístupnit jakékoliv třetí osobě nebo tyto informace využít nad rámec této Smlouvy ve svůj prospěch nebo ve prospěch třetí osoby, a to po dobu trvání této Smlouvy a pěti let po skončení její platnosti, s výjimkou případů, kdy je zpřístupnění těchto informací vyžadováno právními předpisy nebo příslušnými orgány na základě právních předpisů nebo jedná-li se o informace již veřejně přístupné. Závazek mlčenlivosti se nevztahuje na sdělení obou smluvních stran činěná v souladu s plněním této Smlouvy vůči odborným poradcům (zejména právním). Pokud závazek mlčenlivosti těchto třetích osob nebude vyplývat z právních předpisů, příslušná smluvní strana uzavře s takovými osobami dohodu o utajení poskytovaných informací. Platí dále, že závazek mlčenlivosti je možné v každém jednotlivém případě vyloučit nebo omezit písemnou dohodou smluvních stran. Veškerá práva a závazky vyplývající z této Smlouvy přecházejí na právní nástupce smluvních stran.
2. ČD Cargo, a.s. je oprávněno jednostranně poskytnout informace, na které se případně vztahuje ochrana dle této Smlouvy, v případě, že je k takovému postupu povinno na základě platného právního předpisu a/nebo pravomocného soudního, arbitrážního či správního rozhodnutí s tím, že:
  - a) Je oprávněno poskytnout informace pouze v rozsahu nezbytně nutném pro splnění dané povinnosti,
  - b) Zvolí nejvhodnější postup v dané věci tak, aby zároveň byl minimalizován zásah do důvěrného charakteru informací
3. Bez ohledu na jakékoliv jiné ujednání této Smlouvy, jiných dohod či obchodních zvyklostí je ČD Cargo, a.s. oprávněno jednostranně uveřejnit tuto Smlouvu v registru smluv podle zákona č. 340/2015 Sb., zákon o registru smluv, a to zejména (nikoliv však výlučně) v případě, že z pravomocného soudního, arbitrážního či správního rozhodnutí vyplývá, že uveřejněním v registru smluv je podmíněna účinnost této Smlouvy. ČD Cargo, a.s. se



zavazuje před takovým uveřejněním smlouvy znečitelnit informace, které nelze poskytnout při postupu podle předpisů, upravujících svobodný přístup k informacím, nebo které jsou obchodním tajemstvím, a to v rozsahu stanoveném touto smlouvou.

## **X. Závěrečná ustanovení**

1. Pro vyloučení pochybností se uvádí, že jakákoli zpráva odeslaná druhé Smluvní straně prostřednictvím emailu se považuje za doručenou dnem následujícím po odeslání daného emailu. Má se za to, že v případě odeslání jakékoli zprávy druhé Smluvní straně prostřednictvím poštovních služeb je tato zpráva doručena třetím dnem po jejím odeslání.
2. Prodávající přebírá nebezpečí změny okolností ve smyslu § 1765 odst. 2 občanského zákoníku.
3. Práva a povinnosti stran Smlouvou blíže neupravené se řídí ustanovením zákona č. 89/2012 Sb., občanský zákoník.
4. Tuto Smlouvu lze měnit nebo doplňovat pouze písemnými dodatky takto označovanými a číslovanými vzestupnou řadou po dohodě obou smluvních stran podepsanými oprávněnými zástupci smluvních stran.
5. Smluvní strany se zavazují zajistit ochranu osobních údajů, které budou zpracovávat na základě této Smlouvy a/nebo v souvislosti s ní. Při zpracování osobních údajů jsou smluvní strany povinny zejména zajistit, aby osobní údaje byly zpracovány zákonným způsobem, pouze v nezbytném rozsahu a po dobu nezbytně nutnou, a aby osobní údaje byly technicky a organizačně zabezpečeny tak, aby nemohlo dojít k neoprávněnému nebo nahodilému přístupu k těmto údajům, k jejich změně, zničení nebo ztrátě, neoprávněným přenosům, k jejich jinému neoprávněnému zpracování, jakož i k jinému zneužití. Smluvní strany jsou dále povinny zajistit, aby byly personálně a organizačně nepřetržitě po dobu zpracovávání osobních údajů zabezpečeny veškeré povinnosti vyplývající z právních předpisů, zejména z obecného nařízení o ochraně osobních údajů (GDPR).
6. Je-li nebo stane-li se některé ustanovení této Smlouvy neplatným, nevymahatelným, zdánlivým nebo neúčinným, nedotýká se tato neplatnost, nevymahatelnost, zdánlivost či neúčinnost ostatních ustanovení této Smlouvy. Strany se zavazují nahradit do pěti (5) dnů po doručení výzvy kterékoli strany neplatné, nevymahatelné, zdánlivé nebo neúčinné ustanovení ustanovením platným, vymahatelným a účinným se stejným nebo obdobným právním a obchodním smyslem, případně uzavřít novou smlouvu tak, aby bylo docíleno původně zamýšleného záměru.
7. Strany jsou si vědomy skutečnosti, že ČD Cargo, a.s. je povinnou osobou podle zákona č. 340/2015 Sb., zákon o registru smluv, a důsledků, které jsou s touto skutečností spojeny. Strany berou na vědomí skutečnost, že povinné osoby podle zákona č. 340/2015 Sb., zákon o registru smluv, mají povinnost uveřejňovat smluvní ujednání v registru smluv pod sankcí nenabytí účinnosti takového právního jednání. Povinnost uveřejňování smlouvy v registru smluv nenastane v případě, kdy se na dané právní jednání uplatní některá z výjimek uvedená v zákoně o registru smluv.
8. Strany prohlašují, že dospěly ke společnému závěru, že se na tuto Smlouvu vztahuje výjimka podle § 3 odst. 2 písm. q) zákona č. 340/2015 Sb., zákon o registru smluv, (tzv. obchodní výjimka); tato Smlouva podle společného závěru stran nepodléhá povinnosti uveřejnění v registru smluv, účinnost této Smlouvy není zveřejněním v registru smluv podmíněna. Strany potvrzují, že si za tímto účelem navzájem poskytly informace, které považují za dostatečné k řádnému posouzení výše uvedeného.



9. Smluvní strany se dohodly, že případné spory vzniklé z právních vztahů založených touto Smlouvou nebo v souvislosti s ní budou přednostně řešeny smírnou cestou – dohodou obou smluvních stran. V případě, že k dohodě mezi smluvními stranami nedojde, budou řešeny v soudním řízení u příslušného soudu České republiky místně příslušného dle sídla Kupujícího a dle právního řádu České republiky.
10. Smluvní strany se dohodly, že práva a povinnosti z této Smlouvy přecházejí na jejich právní nástupce jen se souhlasem druhé smluvní strany.
11. Tato Smlouva je provedena ve dvou (2) vyhotoveních, z nichž každá smluvní strana obdrží jedno.
12. Tato Smlouva je výrazem svobodné a jednoznačné vůle obou smluvních stran.

Nedílnou součástí této Smlouvy je:

Příloha č. 1 – Závazné ceny řeziva

Příloha č. 2 – Seznam oprávněných zástupců

Příloha č. 3 – Seznam dodacích míst odběratele

Příloha č. 4 – Výkresová dokumentace

Příloha č. 5 – Katalog kvalitativních požadavků

Příloha č. 6 – Písemné prohlášení o původu materiálu pro výrobu Zboží

V Praze dne 31/3. 2025

V [BUDE DOPLNĚNO UCHAZEČEM]

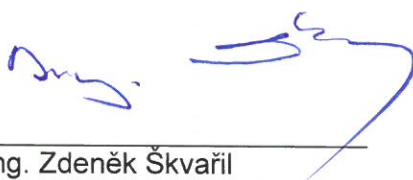
dne \_\_\_\_\_

Za kupujícího:

Za prodávajícího:

  
\_\_\_\_\_  
Ivan Bednárik, MBA  
předseda představenstva  
ČD Cargo, a.s.

\_\_\_\_\_  
[BUDE DOPLNĚNO UCHAZEČEM]  
[BUDE DOPLNĚNO UCHAZEČEM]

  
\_\_\_\_\_  
Ing. Zdeněk Škvařil  
člen představenstva  
ČD Cargo, a.s.



Príloha č. 1 - Záväzná ceny kcieva

P.č.	KSM	Název položky (rozměr je uveden v mm)	Připravená alternativa softwaru	Maximální včetně dřeva v %	Předpokládaný oděr v M	minimální jednotka (M3)	Nabídnutá cena bez DPH (doplňt uchazeč)	Nabídnutá cena s DPH (celkem bez DPH)	Roční náklad zařízení (projevit/rozměr zařízení)	Přizpůsobení výkonu A - ano, N - ne	Výherní doklad dodavatele
1	463812	Rejno Smrk nepropracované omlínání rozměr 45x150-250x1800	Borovice	22%	50	m³		0 Kč	150-179 mm (2094) 180-200 mm (6094) 201-250 mm (1094)	N	nehl
2	463813	Rejno Smrk nepropracované omlínání rozměr 45x150-250x800	Borovice	22%	500	m³		0 Kč	150-179 mm (2094) 180-200 mm (6094) 201-250 mm (1094)	N	nehl
3	463809	Rejno Smrk nepropracované omlínání rozměr 40x150-250x2760	Borovice	22%	100	m³		0 Kč	150-179 mm (2094) 180-200 mm (6094) 201-250 mm (1094)	N	nehl
4	463713	Rejno Smrk nepropracované omlínání rozměr 50x150-250x150	Borovice	22%	150	m³		0 Kč	150-179 mm (2094) 180-200 mm (6094) 201-250 mm (1094)	N	nehl
5	1109312	Rejno Smrk nepropracované omlínání rozměr 50x150-250x350	Borovice	22%	50	m³		0 Kč	180-200 mm (6094) 201-250 mm (1094)	N	nehl
6	463716	Rejno Smrk nepropracované omlínání rozměr 50x150-250x1800	Borovice	22%	50	m³		0 Kč	180-200 mm (6094) 201-250 mm (1094)	N	nehl
7	463727	Rejno Smrk nepropracované omlínání rozměr 50x150-250x1000	Borovice	22%	400	m³		0 Kč	150-179 mm (2094) 180-200 mm (6094) 201-250 mm (1094)	N	nehl
8	463713	Rejno Smrk nepropracované omlínání rozměr 60x150-250x800	Borovice	22%	50	m³		0 Kč	180-200 mm (6094) 201-250 mm (1094)	N	nehl
9	463818	Rejno Smrk nepropracované omlínání rozměr 70x150-250x1700	XX	22%	500	m³		0 Kč	150-179 mm (2094) 180-200 mm (6094) 201-250 mm (1094)	N	nehl
10	463937	Rejno Smrk nepropracované omlínání rozměr 70x150-250x3000	XX	22%	700	m³		0 Kč	150-179 mm (2094) 180-200 mm (6094) 201-250 mm (1094)	N	nehl
11	463983	Rejno Smrk nepropracované omlínání rozměr 47x150-250x3000	Borovice	22%	0	m³		0 Kč	180-200 mm (6094) 201-250 mm (1094)	N	nehl
12	463789	Přilep Smrk opacovaný 3 polodělkou rozměr 45x150-250x892	Borovice	22%	450	m³		0 Kč	150-179 mm (2094) 180-200 mm (6094) 201-250 mm (1094)	A	459 0.107 13.103
13	1820272	Přilep Smrk opacovaný 3 polodělkou rozměr 47x155-250x748	Borovice	22%	100	m³		0 Kč	180-200 mm (6094) 201-250 mm (1094)	A	459 0.110 6.01
14	463713	Přilep Smrk opacovaný 3 polodělkou rozměr 45x150-250x1016	Borovice	22%	150	m³		0 Kč	150-179 mm (2094) 180-200 mm (6094) 201-250 mm (1094)	A	459 0.107 13.102, 459 0.107 13.106, 459 0.107 13.104
15	463714	Přilep Smrk opacovaný 3 polodělkou rozměr 45x150-250x748	Borovice	22%	100	m³		0 Kč	180-200 mm (6094) 201-250 mm (1094)	A	459 0.110 48.017 459 0.110 48.018 459 0.110 48.019
16	463745	Přilep Smrk opacovaný 3 polodělkou rozměr 45x150-250x890	Borovice	22%	650	m³		0 Kč	150-179 mm (2094) 180-200 mm (6094) 201-250 mm (1094)	A	459 0.107 13.105
17	463756	Přilep Smrk opacovaný 3 polodělkou rozměr 45x150-250x1000	Borovice	22%	100	m³		0 Kč	150-179 mm (2094) 180-200 mm (6094) 201-250 mm (1094)	A	459 0.107 13.102
18	463767	Přilep Smrk opacovaný 3 polodělkou rozměr 45x150-250x1010	Borovice	22%	150	m³		0 Kč	180-200 mm (6094) 201-250 mm (1094)	A	459 0.107 13.106
19	463713	Přilep Smrk opacovaný 3 polodělkou rozměr 45x150-250x1800	Modřin	22%	50	m³		0 Kč	150-179 mm (2094) 180-200 mm (6094) 201-250 mm (1094)	A	459 0.112 48.007, 459 0.112 48.008
19.1	463759	Přilep Borovice opacovaný 3 polodělkou rozměr 45x150-250x1800	XX	22%							
20	463714	Přilep Smrk opacovaný 3 polodělkou rozměr 45x150-250x1000	Modřin	22%	500	m³		0 Kč	150-179 mm (2094) 180-200 mm (6094) 201-250 mm (1094)	A	459 0.112 48.007, 459 0.112 48.008
20.1	463751	Přilep Borovice opacovaný 3 polodělkou rozměr 45x150-250x1000	XX	22%							
21	463751	Přilep Borovice op. polodělk 45x150-250x3000	XX	10%	30	m³		0 Kč		N	nehl
22	1109866	Hranol Dub rozměr 70x170x2370	XX	22%	50	m³		0 Kč		N / A v případě alternativní nabídky	nehl
23	1177092	Hranol Dub rozměr 70x170x1600	XX	22%	50	m³		0 Kč		N / A v případě alternativní nabídky	nehl
24	1821105	Hranol Dub rozměr 100x170x690	XX	22%	50	m³		0 Kč		N / A v případě alternativní nabídky	nehl

Celkem

4 980

Součet  
nabídkových cen  
0 Kč

Příloha č. 2 - Seznam oprávněných zástupců

Za odběratele:

Zkratka oddělení, skupiny	adresa	Titul	Příjmení	Jméno	Telefon	Mobil	e-mail
GŘ Odbor ekonomiky a finančního řízení		Bc.	Kolomazník	David		602 289 055	<a href="mailto:david.kolomaznik@cdcargo.cz">david.kolomaznik@cdcargo.cz</a>
GŘ Odbor ekonomiky a finančního řízení		Bc.	Kutý	Milan		725 591 185	<a href="mailto:milan.kuty@cdcargo.cz">milan.kuty@cdcargo.cz</a>
GŘ Odbor ekonomiky a finančního řízení		Ing.	Maléř	Radovan		602 578 613	<a href="mailto:radovan.maler@cdcargo.cz">radovan.maler@cdcargo.cz</a>
SOKV Ostrava SOKV Ostrava, OKV Ostrava Mariánské Hory		Ing.	Honzátka	Václav		725 746 351	<a href="mailto:vaclav.honzatko@cdcargo.cz">vaclav.honzatko@cdcargo.cz</a>
			Pavelcová	Libuše		702 284 332	<a href="mailto:Libuse.pavelcova@cdcargo.cz">Libuse.pavelcova@cdcargo.cz</a>
			Seidlová	Milena		725 137 352	<a href="mailto:Milena.seidlova@cdcargo.cz">Milena.seidlova@cdcargo.cz</a>
SOKV Ostrava, OKV Přerov			Bludská	Zdena	972 735 082		<a href="mailto:zdena.bludska@cdcargo.cz">zdena.bludska@cdcargo.cz</a>
SOKV Ostrava, OKV Třinec			Szkanderová	Eva		725 687 030	<a href="mailto:eva.szkanderova@cdcargo.cz">eva.szkanderova@cdcargo.cz</a>
SOKV Ostrava, OKV Brno			Kupková	Zdeňka	972 625 462		<a href="mailto:zdenka.kupkova@cdcargo.cz">zdenka.kupkova@cdcargo.cz</a>
SOKV Ostrava, OKV Břeclav			Novotný	Jan		725 687 066	<a href="mailto:Jan.novotny@cdcargo.cz">Jan.novotny@cdcargo.cz</a>
SOKV Ústí nad Labem			Nypl	Jan		724 655 358	<a href="mailto:jan.nypl@cdcargo.cz">jan.nypl@cdcargo.cz</a>
			Harrandtová	Gabriela		724 655 342	<a href="mailto:Gabriela.Harrandtova@cdcargo.cz">Gabriela.Harrandtova@cdcargo.cz</a>
			Chládek	Radek		724 655 094	<a href="mailto:Radek.Chladek@cdcargo.cz">Radek.Chladek@cdcargo.cz</a>
SOKV Ústí nad Labem, OKV Most			Erhartová	Ivana		724 655 124	<a href="mailto:ivana.erhartova@cdcargo.cz">ivana.erhartova@cdcargo.cz</a>
			Schöppová	Zdeňka		724 733 571	<a href="mailto:zdenka.schoppova@cdcargo.cz">zdenka.schoppova@cdcargo.cz</a>
			Gallíková	Kateřina		724 733 571	<a href="mailto:katerina.gallikova@cdcargo.cz">katerina.gallikova@cdcargo.cz</a>
SOKV Ústí nad Labem, OKV Nymburk			Košvancová	Olga		606 037 081	<a href="mailto:olga.kosvancova@cdcargo.cz">olga.kosvancova@cdcargo.cz</a>
SOKV Ústí nad Labem, OKV Cheb			Vojtová	Drahlava		724 723 123	<a href="mailto:drahlava.vojtova@cdcargo.cz">drahlava.vojtova@cdcargo.cz</a>
SOKV České Budějovice			Kadounová	Ludmila		725 557 451	<a href="mailto:Ludmila.Kadounova@cdcargo.cz">Ludmila.Kadounova@cdcargo.cz</a>
			Kubešová	Jana		727 831 760	<a href="mailto:Jana.Kubesova@cdcargo.cz">Jana.Kubesova@cdcargo.cz</a>
SOKV České Budějovice, OKV Jihlava			Mandátová	Renata		727 831 618	<a href="mailto:renata.mandatova@cdcargo.cz">renata.mandatova@cdcargo.cz</a>

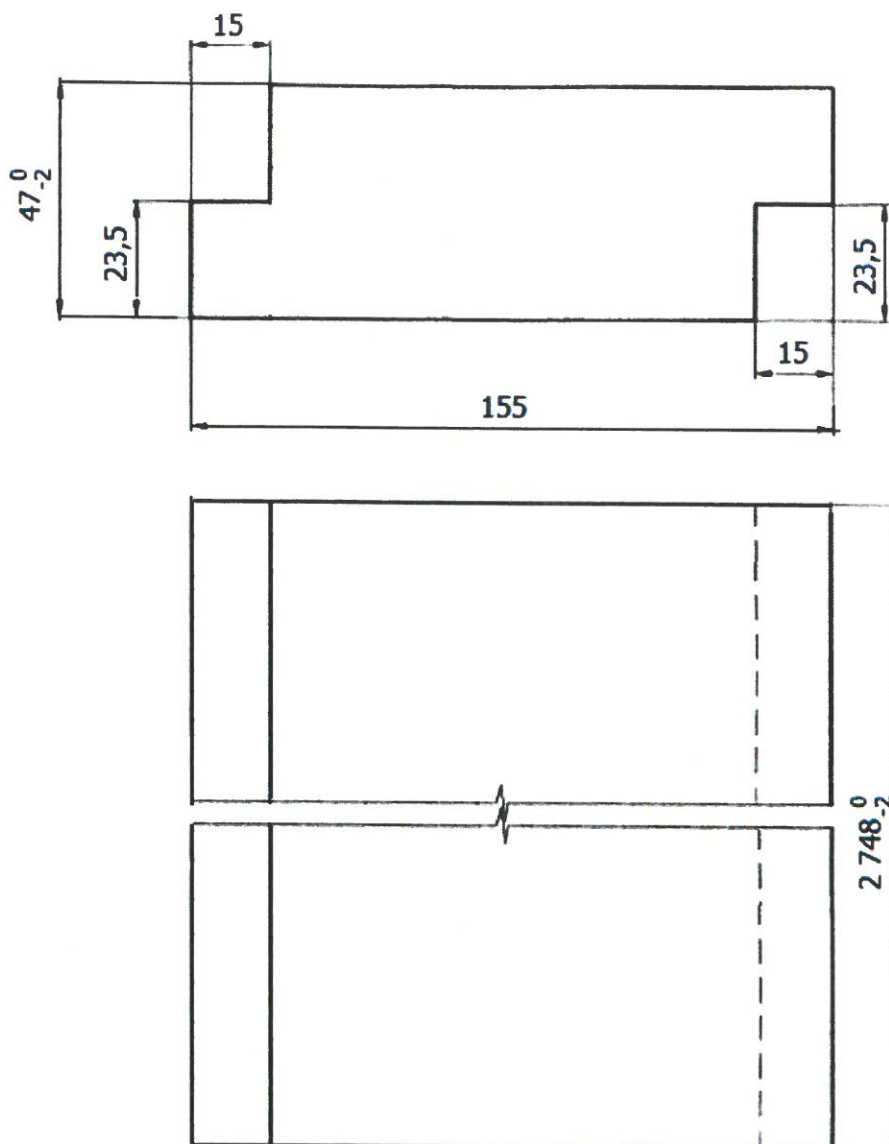
Za dodavatele:

Zkratka oddělení, skupiny	adresa	Titul	Příjmení	Jméno	Telefon	Mobil	e-mail



Příloha č. 3 - Seznam dodacích míst odběratele

Organizační jednotka		Místo dodání			Adresa pro zaslání daňového dokladu				
	Ulice	PSČ	Místo	Název	Ulice	PSČ	Místo		
Sřediska oprav kolejových vozidel (SOKV), Opravny kolejových vozidel (OKV)									
SOKV Ostrava	Přednádraží 35	702 00	Ostrava - Přívoz	ČD Cargo,a.s.	Jankovcova 1569/2c	170 00	Praha 7		
ONV Ostrava	Švermova 2108/74	709 00	Ostrava-Mariánské Hory						
OKV Třinec	Těšínská 374	739 61	Třinec 1						
OKV Přerov	Moštěnská 253	750 11	Přerov						
OKV Brno Maloměřice	Kulkova 1	614 00	Brno						
OKV Břeclav	Železniční 3	690 02	Břeclav 2						
SOKV Ústí nad Labem	Pětidomí 7	400 01	Ústí nad Labem	ČD Cargo,a.s.	Jankovcova 1569/2c	170 00	Praha 7		
OKV Nymburk	Poděbradská 358	288 68	Nymburk						
OKV Most	Starý Most 147	434 06	Most						
OKV Cheb	Za nádražím	350 02	Cheb						
SOKV České Budějovice	Novohradská 393	370 01	České Budějovice	ČD Cargo,a.s.	Jankovcova 1569/2c	170 00	Praha 7		
OKV Jihlava	Pávovská 2a	586 01	Jihlava						



CD Cargo, a. s.  
Jankovcova 1569/2c  
170 00 Praha 7  
IČ: 28196678, DIČ: CZ28196678  
zapsaná v obchodním rejstříku vedeném  
u Městského soudu v Praze v oddílu B,  
vložce číslo 12844



STUPEŇ OPRACOVÁNÍ 4 DLE ČSN 49 0231

47 x 155 x 2748		borovice alt. smrk		20,00 dm <sup>3</sup>		459.9.110.48.00.2	
kusů	Název - rozměr	Polotovary	Mater. konečný	Mater. výchozí	Objem	Číslo výkresu sestavy	Poz.
Poznámka							
Měřitko  není	Kreslil Ing. Došek	změna	datum	Podpis	Index změny		
	Kontroloval						
	Schválil					Dne 7.2.2017	
Typ 9-110.6,( 7, 8)		Skupina		Starý výkres			
Název		Prkno		Číslo výkresu			
				4 - 0 - 110.6 - 01			
				Počet listů			







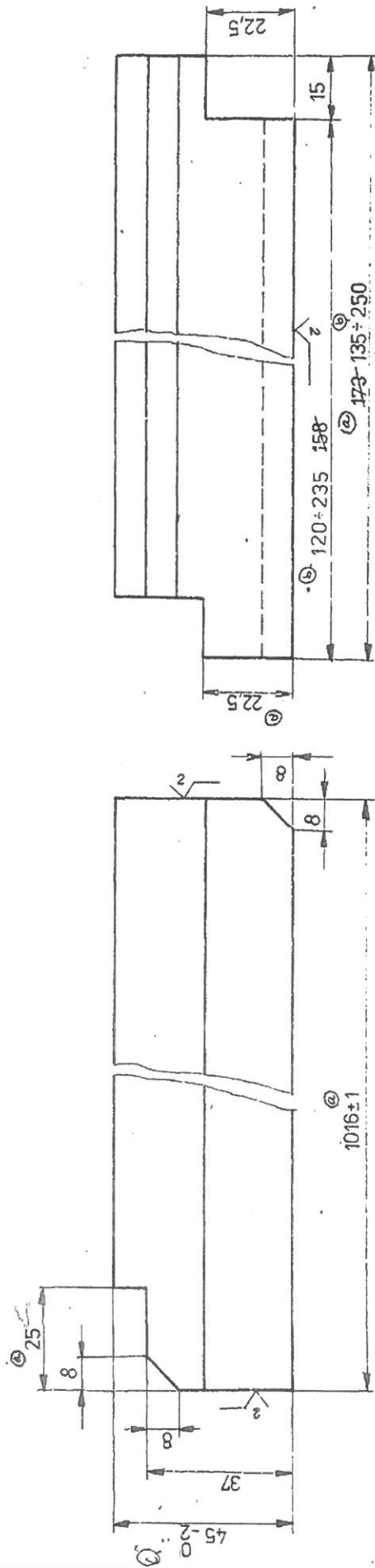










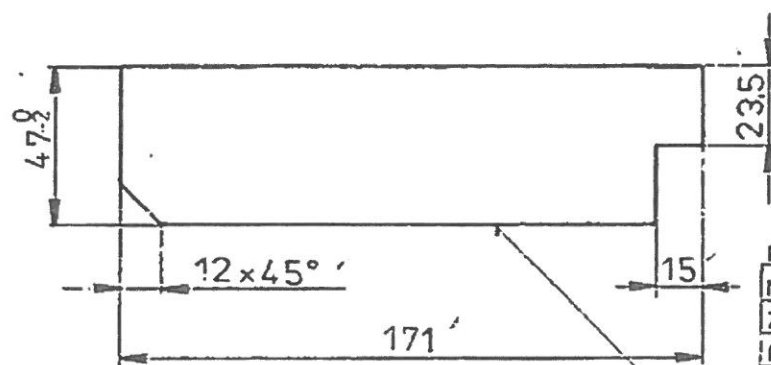


ZUSCHNITT

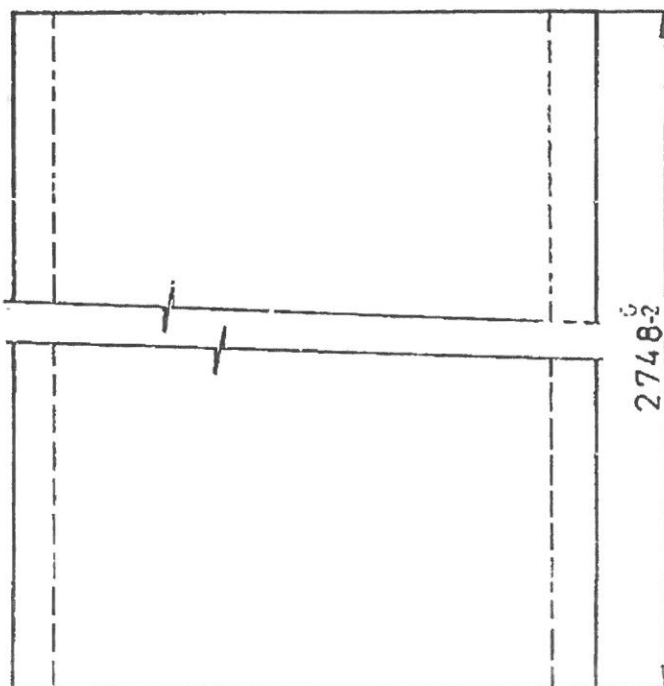
ALT SM <sub>1</sub> JD		135-250		459.0.107.13.106		459.0.107.13.106	
PRIREZ BO 45.123.1016 CSN		492100.5		459.0.107.13.106		459.0.107.13.106	
III(20.80)20-22.1		Pololovar		459.0.107.13.106		459.0.107.13.106	
Název - Rozměr 16 - 22.1		Pololovar		459.0.107.13.106		459.0.107.13.106	
Průřez		Pololovar		459.0.107.13.106		459.0.107.13.106	
Kreslí		Projekt		459.0.107.13.106		459.0.107.13.106	
Prosklád		Hl. kresl.		459.0.107.13.106		459.0.107.13.106	
Norm. rif.		Schválil		459.0.107.13.106		459.0.107.13.106	
Vyr. příjímá		Día		459.0.107.13.106		459.0.107.13.106	
Technolog. proc.		30.9.1982		459.0.107.13.106		459.0.107.13.106	
Typ 9-1070		Sloup 01		459.0.107.13.106		459.0.107.13.106	
Vagonka		Název		459.0.107.13.106		459.0.107.13.106	
Peprud		Podlahová		459.0.107.13.106		459.0.107.13.106	
n. p.		DOSKA		459.0.107.13.106		459.0.107.13.106	
Peprud		DOSKA		459.0.107.13.106		459.0.107.13.106	

FUSSBÖDENPLATTE





POVRCH PRAVÉ STRA-  
NY PRKNA SMÍ VYKA-  
ZOvat NEOPRACOVANÉ  
PLOŠKY (CHLUPI CELKO-  
VÝ SOUČET PLOCH  
NESMÍ PŘESÁHNOUT  
30% CELKOVÉ PLOCHY  
PRKNA



STUPEŇ OPRACOVÁNÍ DLE ČSN 490231

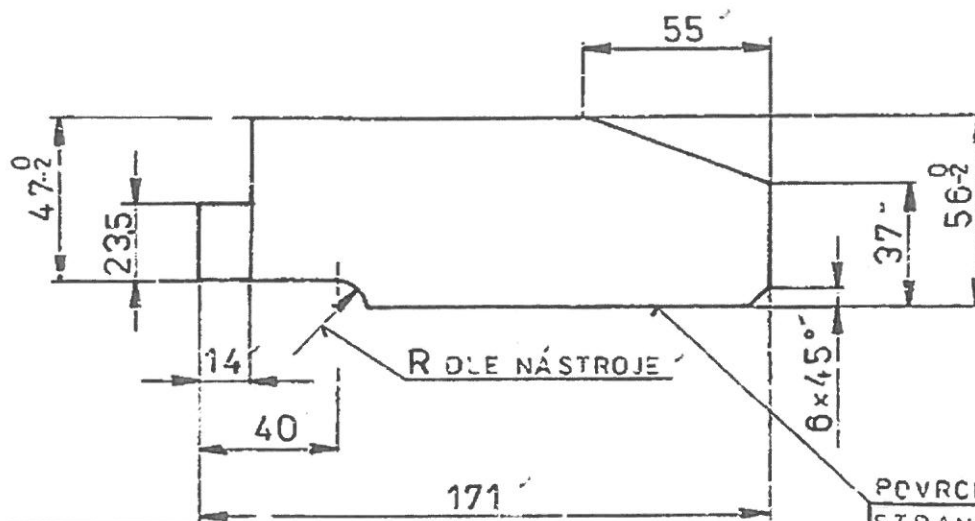
47 x 171 x 2748 BOROVICE 22.08 4599.01048.002 7  
ALT. SMRKI dm<sup>3</sup>

1:2 11.6.1985 11.6.1985 11.6.1985 11.6.1985 11.6.1985 11.6.1985 11.6.1985 11.6.1985 11.6.1985 11.6.1985

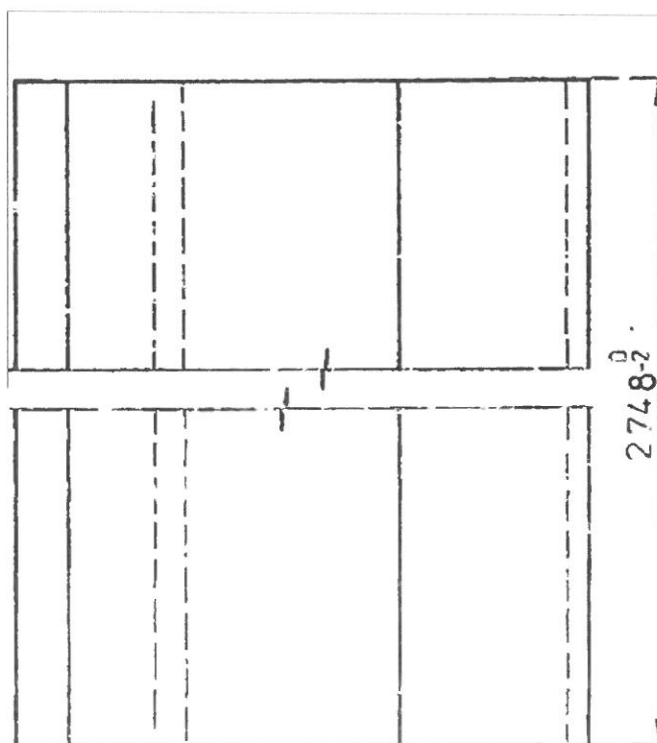
PRKNO  
ČELNÍ

459.0.11048.037

Tisk: 23.06.2015



POVRCH PRAVÉ  
STRANY PRKNA SMÍ  
VYKAZOVAT NEOPRA-  
COVANÉ PLOŠKY  
ICHLUPICELKOVÝ SOU-  
ČET PLOCH NESMÍ  
PŘESÁHNOUT 30%  
CELKOVÉ PLOCHY  
PRKNA



STUPEŇ OPRACOVÁNÍ 4 DLE ČSN 490231

6x171x2748

BOROVICE  
ALT SMRK

25,83  
dm<sup>3</sup>

4599.11048.002

8

1:2

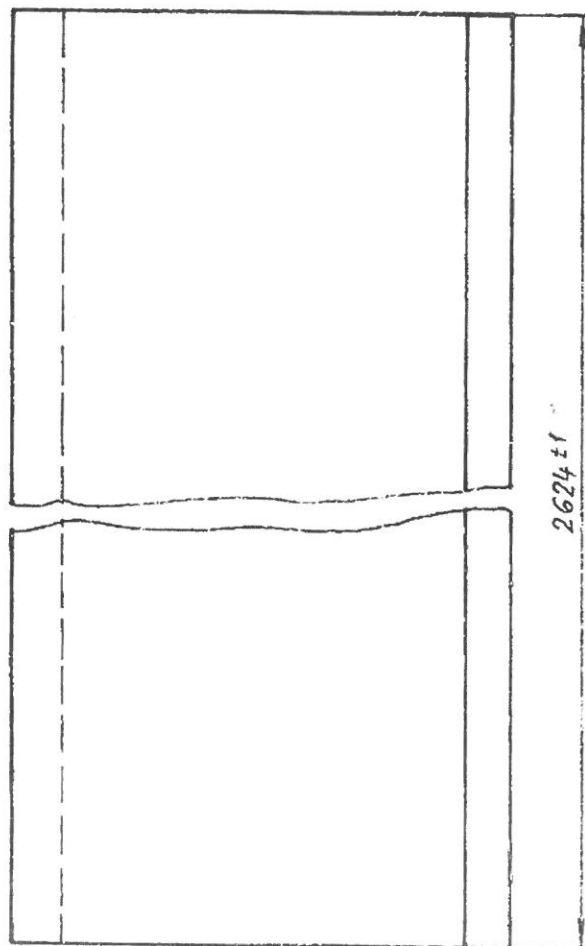
11.6 1985

PRKNO  
PŘECHODOVÉ

459.0.110.48.038

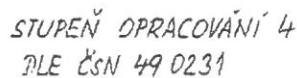
Tisk: 23.06.2015





STUPEŇ OPRACOVÁNÍ 4  
DLE ČSN 490231

[illegible]



POVRCH SPODNÍ HRANY SMÍ VYKAZOVAT NEPRACOVANÉ PLOŠKY (CHLUP). CELKOVÝ SOUČET PLOCH NESMÍ PŘESÁHNOUT 30% CELKOVÉ PLOCHY PRKNA.

TSK: 2316215

**Katalog**  
**kvalitativních**  
**požadavků**  
**Zboží**



## 1 KONTROLA KVALITY

**V rámci každé dodávky Zboží bude provedena Prodávajícím před odesláním Zboží a Kupujícím při převzetí Zboží provedena:**

### 1.1 Vizuální kontrola kvality Zboží, tj.:

- 1.1.1 Kontrola označení Zboží - štítků, kusů resp. m<sup>3</sup> v balení;
- 1.1.2 Kontrola použití správného materiálu pro Zboží, správného opracování, kontrola celistvosti Zboží (např. jednotlivé prvky Zboží nejsou stočené, roztřepené, různě zarovnané nebo konce nejsou kolmé);
- 1.1.3 Kontrola páskování - dle velikosti a objemu Zboží;
- 1.1.4 Kontrola dodaného Zboží v souladu s objednávkou. V případě, že není dodáno Zboží v souladu s příslušnou objednávkou, bude součástí dodacího listu (předávacího protokolu) i písemný souhlas (kopie, email) Kupujícího s dodávkou Zboží, který není v souladu s příslušnou objednávkou.
- 1.1.5 Kontrola dodacího listu (předávacího protokolu). Dodací list bude obsahovat přesné množství, které bude následně předmětem účtování. Řádně nevyplněný, anebo nepotvrzený Dodací list ze strany Prodávajícího/Kupujícího může být důvodem pro vrácení faktury; Dodací list bude vyplněn čitelně, bude vždy obsahovat datum nakládky/dodávky Zboží, jméno, podpis a razítko odpovědné osoby Prodávajícího i Kupujícího
- 1.1.6 Kontrola zabarvení Zboží. Dovoluje se povrchové zamodránění. Není dovolena hniloba (měkká či tvrdá) a plíseň;
- 1.1.7 Kontrola suků.

Dovolují se suky:

- srostlé, zdravé, na ploše nebo boku o rozměru do 1/4 šířky přířezu, nejvýše 50 mm nebo 1/2 tloušťky přířezu;
- srostlé, zdravé na ploše nebo boku a jedné hraně zdravé o rozměru do 1/3 šířky přířezu a do 1/3 tloušťky přířezu;
- srostlé, zdravé, protínající obě hrany jednoho boku dovolují se o rozměru do 30 mm na ploše přířezu;
- srostlé, zdravé, protínající obě hrany jednoho boku dovolují se o rozměru do 30 mm na ploše přířezu;
- nepronikající, nesrostlé na ploše nebo boku a jedné hraně dovolují se o rozměru do 1/4 šířky přířezu a do 1/4 tloušťky přířezu;
- nesrostlé, pronikající, na ploše dovolují se o rozměru do 10 mm;
- nesrostlé, pronikající, protínající obě hrany jednoho boku dovolují se o rozměru do 10 mm;

Nedovolují se vypadané a křídlové suky.

#### 1.1.8 Další kontrola kvality Zboží.

- Dovoluje se ojedinělé poškození hmyzem, dovolují se ojedinělé mělké otvory do průměru 2 mm;
- Nedovolují se praskliny, vyjma nadměrku;
- Dovolují se trhliny nepronikající plošné, boční, čelní mělké trhliny do šířky 1 mm se dovolují bez omezení, hluboké se dovolují ojediněle, pokud jejich délka nepřesáhne 1/4 délky přířezu;
- Dovolují se trhliny pronikající plošné, boční v počtu 1 na každém konci, pokud jejich součet nepřesáhne 1/2 šířky přířezu;
- Nedovoluje se odlupčivost, vyjma nadměrku;
- Dovoluje se zárost v počtu 1 o rozměru do 1/2 šířky přířezu, ne-pronikající, obklopený zdravým dřevem;
- Dovoluje se křemenitost do 10 % plochy kusu;
- Dovolují se nepronikající smolníky, pokud jejich délka nepřesáhne 1/2 šířky přířezu;

#### 1.2 **Ověření vlhkosti, tj.:**

- 1.2.1 Kontrola vlhkosti Zboží bude s ohledem na její požadavek měřena namátkově kalibrovaným měřicím přístrojem Kupujícího;



Obrázek č. 1 – „Způsob měření namátkové vlhkosti“



### 1.3 Kontrola rozměrů, tj.:

- 1.3.1 Namátková kontrola rozměrů Zboží dle výkresové dokumentace nebo technické specifikace (délka, šířka, tloušťka) pomocí validovaných měřidel (metr). Zboží musí být rozměrově včetně tolerance v souladu s uvedenou výkresovou dokumentací a/nebo příslušnou objednávkou Zboží;
- 1.3.2 Kontrola proložení Zboží proklady minimálně jednořeznými hranoly o tloušťce 10 mm ;
- 1.3.3 Nedostatečné opracování Zboží, např. jednotlivé části Zboží, které mají být dle výkresové dokumentace opracovány, nejsou z části/zcela opracovány;

### 1.4 Katalog nepřípustných vad Zboží

- 1.4.1 Níže uvedené vady Zboží nebudou Kupujícím akceptovány a budou vždy důvodem pro nepřevzetí Zboží z jeho strany tj.:

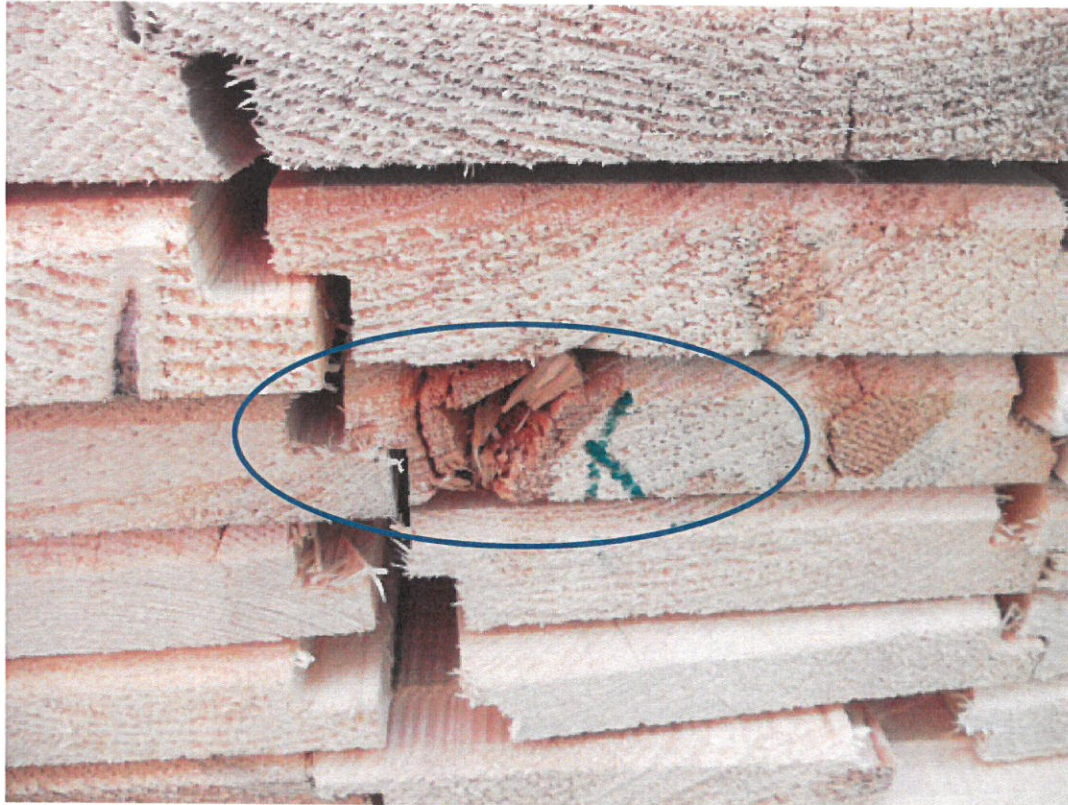
#### 1.4.1.1 Překročení míry vlhkosti, viz. obr. č. 2



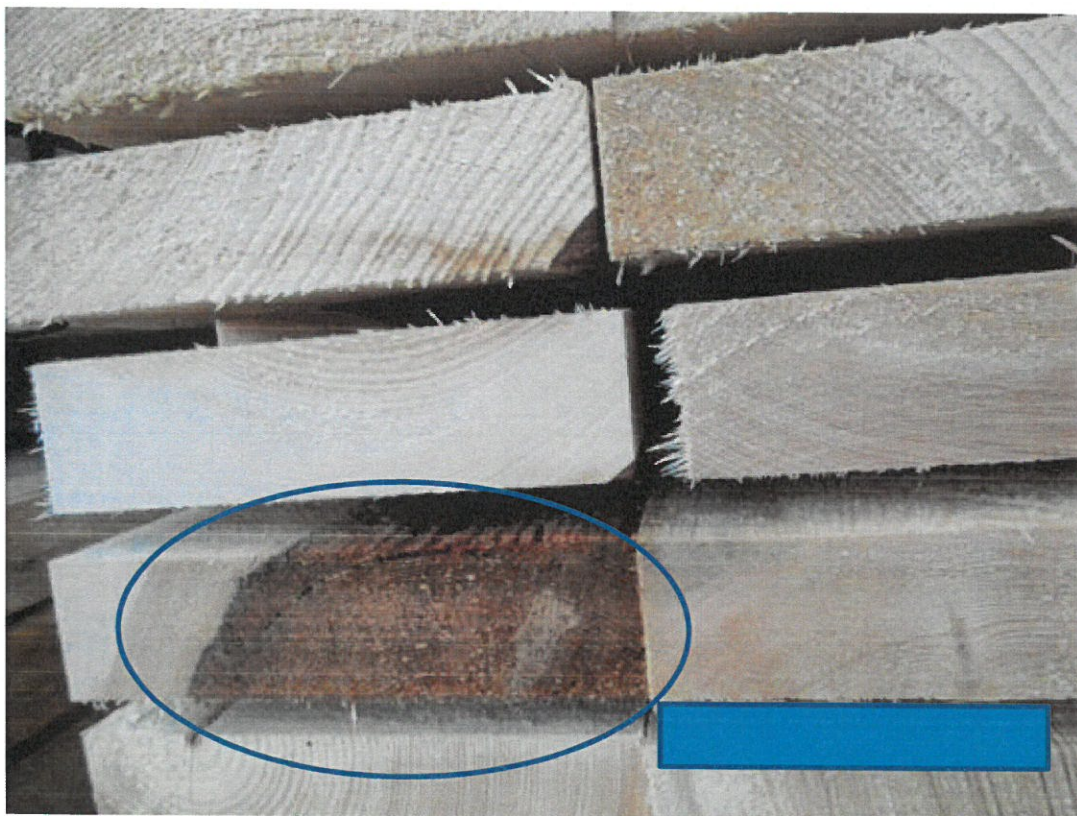


1.4.2 Výskyt plísně, popř. zabarvení, praskání přířezů a řeziva;

1.4.2.1 „Hniloba, viz. obr. č. 3 až č. 9“



Obrázek č. 3 – „Hniloba“



Obrázek č. 4 – „Hniloba“



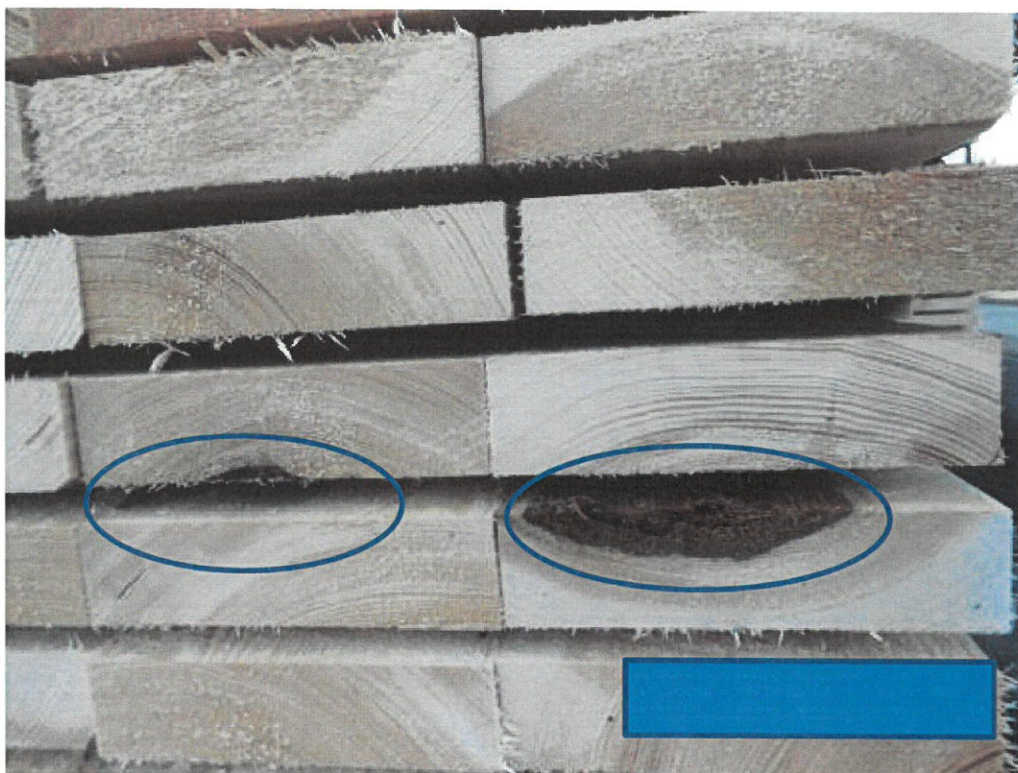


Obrázek č. 5 – „Hniloba“



Obrázek č. 6 – „Hniloba“



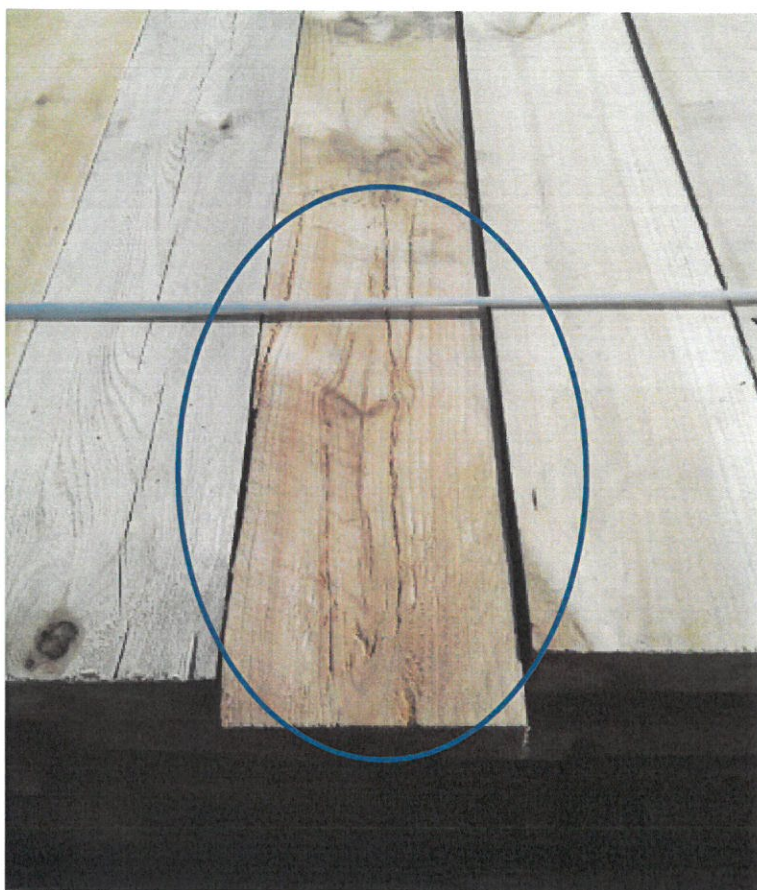


Obrázek č. 7 – „Hniloba“



Obrázek č. 8 – „Hniloba“





Obrázek č. 9 – „Hniloba“

#### 1.4.2.2 „Plíseň, viz. obr. č. 10 až č. 14“



Obrázek č. 10 – „Plíseň“



Obrázek č. 11 – „Plíseň“

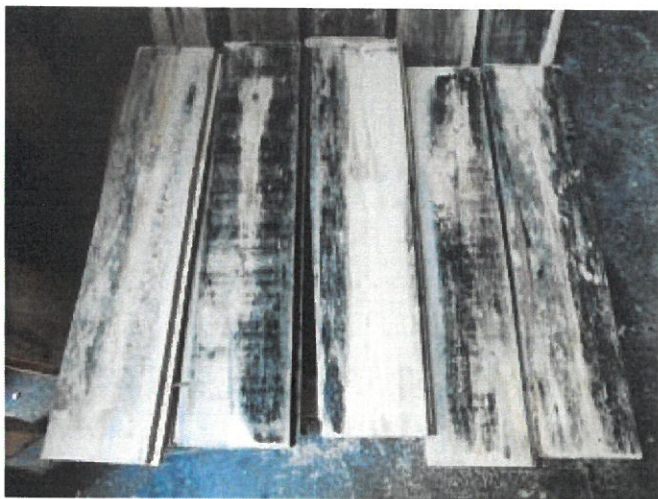


Obrázek č. 12 – „Plíseň“



Obrázek č. 13 – „Plíseň“





Obrázek č. 14 – „Plíseň“

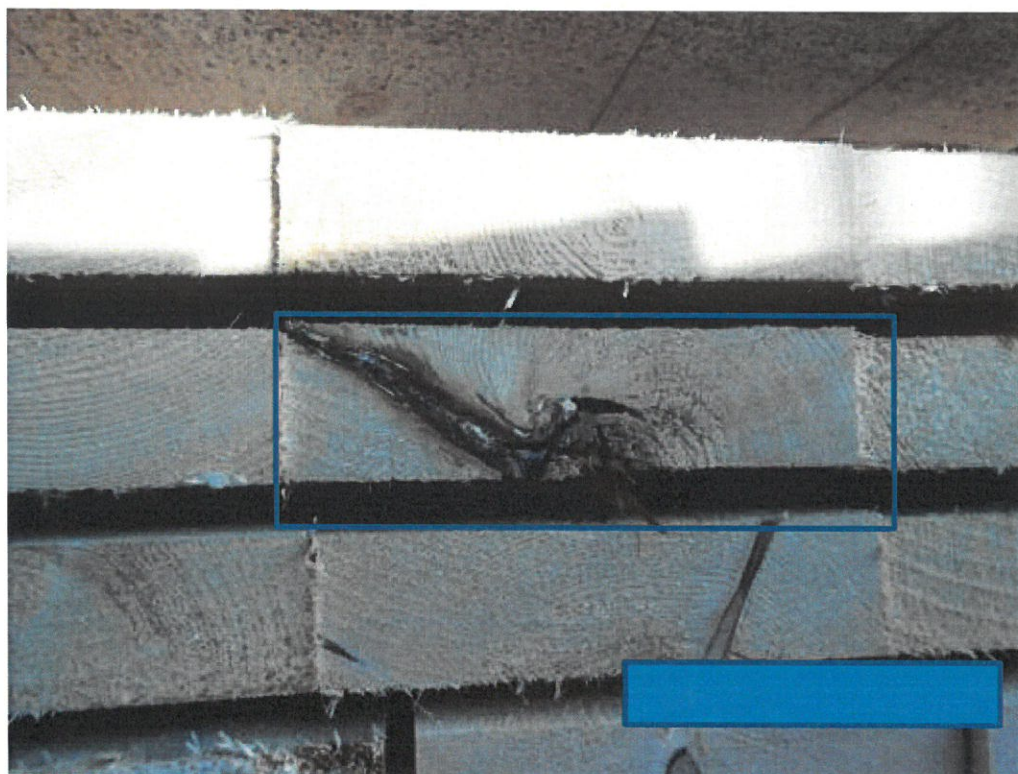
#### 1.4.2.3 „Zkroucení řeziva, viz. obr. č. 15“



Obrázek č. 15 – „Zkroucené řezivo“



1.4.2.4 „Další možné vady Zboží, viz. obr. č. 16, č. 17 a č. 18“



Obrázek č. 16 – „Hniloba, vypadavý suk“



Obrázek č. 17 – „Plíseň, nekvalitní zpracování“



Obrázek č. 17 – „Nekvalitní zpracování“



Příloha č. 6 Smlouvy

## Čestné prohlášení

Prodávající

[DOPLNÍ UCHAZEČ]

tímto čestně prohlašuje

že po celou dobu trvání smlouvy č. .... nebude materiál použitý pro výrobu Zboží pocházet z polomů nebo stromů poškozených kůrovcem.

V ..... dne .....

.....  
Prodávající