

Archivní číslo: : 19019

Strana č. : 1/9

ZPRÁVA O STAVEBNĚ-TECHNICKÉM STAVU OPĚRNÉ ZDI, UL. NÁDRAŽNÍ, NOVÉ MĚSTO NAD METUJÍ



Zadavatel : **MĚSTO NOVÉ MĚSTO NAD METUJÍ, Náměstí Republiky 6,
549 01 NOVÉ MĚSTO NAD METUJÍ**

Zpracovatel projektu : **PROKONSULT s.r.o.,
Koubovka 876, 549 41 Červený Kostelec**

Autor : Ing. Vratislav Nývlt, 604 680 372

OBSAH ZPRÁVY:

1.	ZADÁNÍ.....	3
2.	PROHLÍDKA STAVBY	3
2.1.	Zjištěné podklady.....	3
2.2.	Prohlídka objektu	3
2.3.	Umístění objektu	3
2.4.	Zjištěné skutečnosti o stavebně technickém stavu	3
2.5.	Fotodokumentace	5
3.	ZÁVĚR.....	9
4.	NÁVRH OPATŘENÍ.....	9
4.1.	Předběžná opatření	9
4.2.	Okamžitá opatření	9

1. ZADÁNÍ

Na základě zjištění nevyhovujícího technického stavu opěrné zdi v ulici Náchodská, Nové Město nad Metují, na pozemku p.č. 1914/12, k.ú. Nové Město nad Metují.

2. PROHLÍDKA STAVBY

2.1. Zjištěné podklady

- Ke stávající opěrné zdi se nedochovala projektová dokumentace a ani žádný jiný doklad o jejím provedení.
- Firma ASSPRO s.r.o., Náchod vypracovala v roce 2015 projekt na rekonstrukci zdi.
- Realizace projektu se neustále odkládá.

2.2. Prohlídka objektu

- Dne 06.05.2019 bylo provedeno místní šetření za přítomnosti zpracovatele, a pana Ing. Petra Macha referenta Oddělení rozvoje města, Odbor majetku města a Miroslava Trojana pracovníka Odboru Technických služeb, Městský úřad Nové Město nad Metují. Prohlídky se také zúčastnil majitel pozemku p.č. 1912/11. Tento pozemek se nachází pod prohlíženou opěrnou zdí. Při prohlídce byla pořízena fotodokumentace.
- Prohlídka objektu byla pouze vizuální.
- Z prohlídky byla provedena fotodokumentace, která je součástí této zprávy v odstavci 2.5. Fotodokumentace je detailně popsána.
- Při prohlídce nebyly prováděny žádné sondy a nebyly odebírány žádné vzorky materiálu pro určení mechanických a fyzikálních vlastností.
- Dne 27.10.2019 byla zpracovatelem zprávy provedena prohlídka, při které byla pořízena fotodokumentace. Foto z této prohlídky je použito při psaní této zprávy

2.3. Umístění objektu

- Posuzovaný objekt opěrné zdi se nachází v bezprostřední blízkosti chodníku v ulici Nádražní.
- Objekt opěrné zdi není památkově chráněn, nenachází se v památkově chráněném území – ochranného pásma městské památkové rezervace a současně není kulturní památkou.
- Opěrná zeď je umístěna podél Nádražní, která je ve správě Údržby silnic Královéhradeckého kraje a.s..
- V uvedeném úseku není provedeno dopravní omezení ohledně průjezdu nákladní dopravy.
- Mezi zdí a silnicí se nachází chodník z drobných žulových kostek šířky cca 2 m a zelený pruh šířky cca 1,6 m.
- V chodníku je umístěno sdělovací vedení, v zeleném pásu mezi chodníkem a komunikací je umístěn vodovod.

2.4. Zjištěné skutečnosti o stavebně technickém stavu

- Délka opěrné zdi je celkem cca 21 m.
 - Opěrná zeď je sestavena z opukového kamene.
 - Výška opěrné zdi je rozdělena terasou na dvě části. Dolní část je výšky cca 3,0 m, horní část výšky cca 2,0 m. Šířka terasy je cca 2,0 m.
 - Vrchní část zdi tvoří betonová římsa o šířce cca 0,8 m.
 - Vlivem povětrnostních vlivů je pojivo v maltě degradované, v některých místech již kámen vypadl.
-

- Vlivem degradace pojiva v maltě a zemním tlakům dochází k vytlačování jednotlivých kamenů zdiva – místy až o 140 mm.
- Dochází k boulení stěny dolní i horní opěrné zdi.
- Část dolní zdi (u objektu) je v délce cca 6,0 m sesutá
- Ve spárách zdiva opěrné zdi se místy uchytila vegetace.
- Chodník z drobných žulových kostek u opěrné zdi je zvlněný.

2.5. Fotodokumentace



Obr. 01 – Pohled na opěrnou zeď v úrovni chodníku.



Obr. 02 Pohled na chodník a část opěrné zdi vyčnívající nad chodník včetně římsy.



Obr. 03 Pohled na chodník a část opěrné zdi vyčnívající nad chodník včetně římsy.



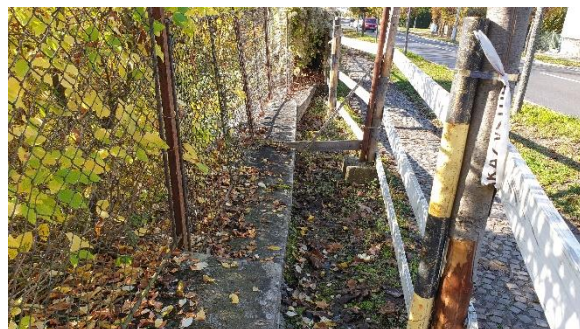
Obr. 04 – Pohled na opěrnou zeď nad chodníkem – degradovaný beton římsy, uvolněné kameny zdi, chybějící malta.



Obr. 05 – Dtto obr. 04, uchycená vegetace ve sparách.



Obr. 06 – Pohled na vybočující římso



Obr. 07 – Vybočená římso – vyklánění opěrné zdi, propad chodníku



Obr. 08 – Vybočená římso – vyklánění opěrné zdi, propad chodníku



Obr. 09 – Pohled na horní opěrnou zeď v místě vybočující římso.



Obr. 10 – Dtto Obr. 09 – detailní pohled – malta kompletně degradována, místo kamenné zdi se jedná pouze o volně poskládané kamenivo



Obr. 11 – Dtto Obr. 10



Obr. 12 – Horní opěrná zeď – degradace pojiva – ve spárách se uchytila vegetace



Obr. 13 – Vlivem zemního tlaku dochází k vytlačování jednotlivých kamenů ze zdiva opěrné zdi v místě paty horní opěrné zdi



Obr. 14 – V některých místech opěrné zdi dochází k vytlačování kamenů ze zdi až o 140 mm.



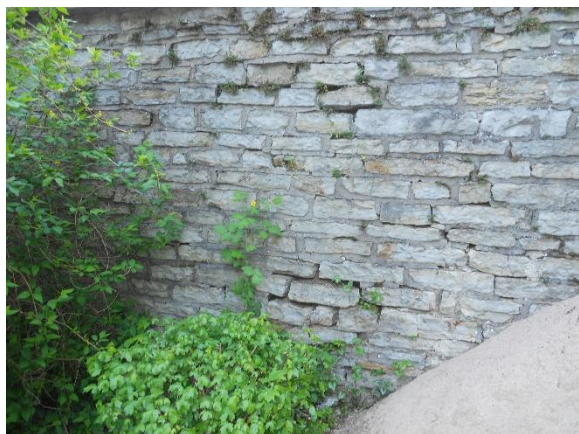
Obr. 15 – Pohled na vyvalenou spodní zeď.



Obr. 16 – Pohled na vyvalenou spodní zeď.



Obr. 17 – Dolní opěrná zeď – pata zdi – uvolněné a vypadané kameny



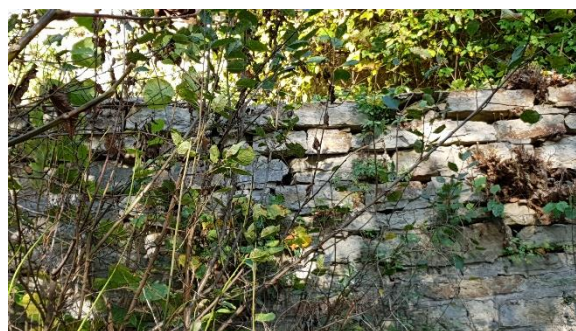
Obr. 18 – Pohled na dolní opěrnou zeď – v patě zdi chybí malta, v koruně zdi chybí malta, po výšce zdi je ve sparách vegetace



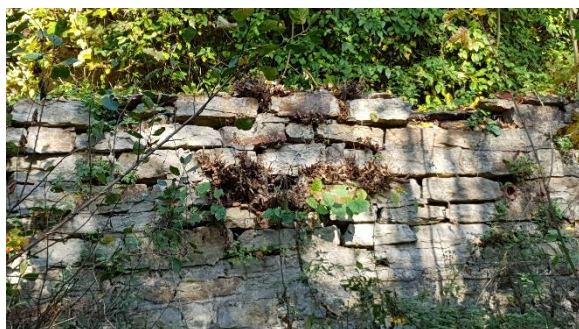
Obr. 19 – Dolní opěrná zeď – ve zdivu chybí malta, některé kameny již vypadly úplně.



Obr. 20 – Pohled do konstrukce opěrné zdi v místě vypadlého kamene – je vidět kompletní rozpad malty v celé tloušťce zdi



Obr. 21 – Pohled na korunu dolní opěrné zdi – již kompletně chybí malta – kompletní degradace zdi



Obr. 22 – Dttto Obr. 21



Obr. 23 –

3. ZÁVĚR

- Opěrná zeď není památkově chráněna a nenachází se v památkové rezervaci.
- Rub opěrné zdi není odizolován – voda v podloží se tlačí přes opěrnou zeď, dlouhodobým působením vody dochází k rozpadu pojiva v maltě spojující jednotlivé kameny opuky. Vlivem rozpadu pojiva dochází k uvolňování jednotlivých kamenů ve spárách a k nevhodnému usazování vegetace.
- V opěrné zdi nejsou provedeny prostupy pro odvod vody za opěrnou zdí.
- Vlivem vyklánění horní opěrné zdi dochází k propadu chodníku.
- V chodníku je umístěno sdělovací vedení, v zelením pásu mezi chodníkem a komunikací je umístěn vodovod.
- Je vypracován projekt na rekonstrukci zdi – tento projekt by se měl co nejdříve realizovat.

4. NÁVRH OPATŘENÍ

4.1. Předběžná opatření

- Realizovat zpracovaný projekt na realizaci rekonstrukce opěrné zdi zpracovaný firmou ASSPRO s.r.o., Náchod.

4.2. Okamžitá opatření

S ohledem na výše uvedené se opěrná zeď nachází za hranici své životnosti.

Doporučuji zahrnout objekt opěrné zdi do plánu nejbližších investic a realizovat zpracovaný projekt rekonstrukce opěrné zdi.

Chodník lemující opěrnou zeď s okamžitou platností do provedení rekonstrukce opěrné zdi uzavřít.

V Červeném Kostelci 27.10.2019
