



HRADEC KRÁLOVÉ

MAGISTRÁT MĚSTA HRADEC KRÁLOVÉ, ČESKOSLOVENSKÉ ARMÁDY 408, 502 00 HRADEC KRÁLOVÉ

ODBOR STAVEBNÍ

uto rozhodnutí nelze převést
moct a je vyřizováno

Dne 19.5.2016
Magistrát města Hradec Králové
Dne 19.5.2016 Podpis J. Žampová

VÁŠ DOPIS

ZN.:

ZE DNE: 12.4.2016

NAŠE ZN.: SZ MMHK/067449/2016 /ST2/Ža

NAŠE Č.j.: MMHK/121916/2016 /ST2/Ža

VYŘIZUJE: Jana Žampová

TEL.: 495707635

E-MAIL: jana.zampova@mmhk.cz

DLE ROZDĚLOVNÍKU

DATUM: 18.7.2016

VEŘEJNÁ VYHLÁŠKA

ROZHODNUTÍ

ÚZEMNÍ ROZHODNUTÍ

(řízení s velkým počtem účastníků řízení)

Magistrát města Hradec Králové - odbor stavební, jako obecný stavební úřad příslušný podle § 13 odst. 1 písm. c) zákona č. 183/2006 Sb., o územním plánování a stavebním řádu (stavební zákon), ve znění pozdějších předpisů (dále jen "stavební zákon"), v územním řízení posoudil podle § 84 až 90 stavebního zákona žádost o vydání rozhodnutí o umístění stavby nebo zařízení, kterou dne 12.4.2016 (doplněno 19.5.2016) podalo

Statutární město Hradec Králové, prostřednictvím Investičního odboru magistrátu města, IČO 00268810, Československé armády 408, 502 00 Hradec Králové

(dále jen "žadatel"), a na základě tohoto posouzení vydává podle § 79 a 92 stavebního zákona a § 9 vyhlášky č. 503/2006 Sb., o podrobnější úpravě územního rozhodování, územního opatření a stavebního řádu

I. rozhodnutí o umístění stavby

Chodník Rybova - Čajkovského, Nový Hradec Králové

členěná na stavební objekty

SO 001 - Příprava staveniště - *neumíst'uje se*

SO 101 - Chodník v ulici Na Občinách a Hradečnici

SO 201 - Stavební úpravy římsy a propustku na Zámostské svodnici - *neumíst'uje se*

SO 301 - Odvodnění chodníku

SO 431 - Přeložka veřejného osvětlení

SO 451 - Stranová přeložka SEK CETIN a.s.

SO 801 - Vegetační úpravy - *neumíst'uje se*

(dále jen "stavba") na pozemcích

p.č.	druh pozemku/ způsob využití
759/94	ostatní plocha – ostatní komunikace

811/27	ostatní plocha - zeleň
811/28	ostatní plocha - zeleň
811/29	ostatní plocha - zeleň
814/1	vodní plocha – koryto vodního toku přirozené nebo upravené
999/1	ostatní plocha – ostatní komunikace
3421/2	ostatní plocha – ostatní komunikace
3425	ostatní plocha – ostatní komunikace

dle katastru nemovitostí v katastrálním území Nový Hradec Králové.

1. Druh stavby:

Dopravní stavba, stavba sítí technického vybavení.

2. Účel stavby:

Po dokončení záměru bude nový chodník sloužit pro pohyb pěších v zájmovém území a bude propojovat stávající chodníky v Čajkovského ulici s chodníky v Rybově ulici, kde se bude napojovat na stávající přechod pro chodce. Z technické infrastruktury bude pro možnost realizace chodníku nutné provést přeložky stávajících sítí.

3. Umístění staveb:

Stavba bude umístěna na pozemcích (na částech pozemků) p.č. 759/94, 811/27, 811/28, 811/29, 814/1, 999/1, 3421/2, 3425 v katastrálním území Nový Hradec Králové tak, jak je zakresleno na výkresu Zákres hranic stavby do katastrální mapy v měřítku 1:500, který je nedílnou součástí tohoto územního rozhodnutí.

Pro umístění stavby komunikace a sítí technické infrastruktury se jako stavební pozemek vymezují části pozemků p.č. 759/94, 811/27, 811/28, 811/29, 814/1, 999/1, 3421/2, 3425 v katastrálním území Nový Hradec Králové. Hranice stavebních pozemků je na přiloženém výkresu vyznačena silnou čarou označenou písmeny **A – U**. Stavební úpravy (neumísťují se) jsou označeny číslicemi **1-6**.

Pro vymezení území dotčeného vlivem stavby a využitím území ve smyslu ustanovení § 9 odst.1 písm. e) vyhlášky č. 503/2006 Sb., o podrobnější úpravě územního rozhodování, územního opatření a stavebního řádu došel stavební úřad po posouzení všech stanovisek, příloh včetně žádosti k závěru, že navrhovaným záměrem bude dotčeno území vymezené pozemky a stavbami:

✓ *pozemky, které jsou přímo dotčené navrhovaným záměrem*

p.č. 759/94, 811/27, 811/28, 811/29, 814/1, 999/1, 3421/2, 3425 v katastrálním území Nový Hradec Králové.

✓ *sousední pozemky a stavby na nich*

st.p.č. 1325, 1326, 1327, 1328, 1329, 1330, 1331, 1332, 3510, p.č. 759/142, 759/13, 759/12

Užíváním stavby po jejím dokončení nebude území nijak ovlivněno nad rámec současného využití území.

4. Popis staveb s uvedením její kapacity:

SO 001 - Příprava staveniště - neumísťuje se

Stavební objekt řeší přípravu zájmového území před započatím stavebních prací a v průběhu realizace stavby. Součástí stavebního objektu je odstranění stávajících dopravních značek, kácení stávajících stromů a keřů v požadovaném rozsahu. V úsecích, kde bude docházet k výkopům z důvodu přeložek inženýrských sítí, bude staveniště odděleno mobilním oplocením.

SO 101 - Chodník v ulici Na Občinách a Hradečnici

Stavební objekt řeší výstavbu nového chodníku v ulici Na Občinách a Hradečnici v délce 120m, který bude propojovat Čajkovského ulici s Rybovou ulicí. Chodník bude navržen vpravo, ve směru k městským lesům, v šířce 2m na úkor stávající asfaltové vozovky, od konce stávajícího pravostranného chodníku v ulici na Občinách úseku po Zámostskou svodnici, a dále na úkor pásu zeleně, až do místa napojení na stávající chodník a přechod pro chodce v Rybově ulici. Součástí stavebního objektu je úprava části chodníku v nároží Rybovy ulice na opačné straně přechodu pro chodce, kde budou upraveny varovné a signální pásy s předláždáním

navazujících části chodníku, s vytvořením přirozené vodící linie pomocí záhonového obrubníku dle požadavků vyhlášky 398/2009 Sb.

Návrh chodníku respektuje veškeré sjezdy k okolním objektům a bude řešit veškerá propojení s navazujícími chodníky. Šířka stávající souběžní komunikace zůstane zachována v minimální šířce 6m.

Směrové řešení:

V navržené trase chodníku budou umístěny dva směrové oblouky bez přechodnic.

Výškové řešení:

Výškové řešení bude plynule navazovat na nivelety sousední přilehlé komunikace. V navržené trase budou umístěny 2 vyduté a 3 vypuklé výškové oblouky. Podsádka navrženého chodníku bude 0,12m s jednostranným příčným sklonem max. 2% ve směru k nemovitostem z důvodu zachování plynulého napojení těchto sjezdů. V úseku za Zámostskou svodnicí do konce řešeného úseku bude navržen jednostranný příčný sklon směrem do vozovky. Podsádka na sjezdech před č.p. 1083 – 1090 bude navržena 0,02m a na sjezdu na pozemek p.č. 759/142 bude navržena 0,05m. Přirozená vodící linie bude tvořena záhonovými obrubníky s výškou podsádky 0,06m.

Šířkové uspořádání:

Chodník je navržen v šířce 2m, za chodníkem bude umístěna nezpevněná krajnice v šířce 0,25m.

chodník	1x 2m (2x 0,75+0,5m odstup od komunikace)
<u>nezpevněná krajnice</u>	<u>1x 0,25m</u>
volná šířka celkem	2,25m

Ve směrových obloucích dojde k rozšíření, a to:

$R_1=125,0\text{ m}$ 0,4m

$R_2=40,0\text{ m}$ 0,9m

$R_3=50,0\text{ m}$ 0,8m

Příčný sklon:

Chodník je navržen v základním příčném sklonu 2% dle konfigurace navazujícího terénu a to buď v příčném sklonu do vozovky, nebo do vozovky. Od začátku úseku do km 0,009 60 bude příčný sklon 2% do vozovky od km 0,015 00 – km 0,077 50 bude příčný sklon 2% směrem od komunikace a od km 0,082 50 do konce úseku bude příčný sklon 2% opět ve směru do vozovky.

Navrhovaný chodník bude proveden ze skladebné dlažby v přírodní barvě 200x100x80mm. Varovné pásy budou provedeny z červené skladebné dlažby 200x100x80mm ze slepecké dlažby a umělá vodící linie ze syntetického kamene v bílé barvě 200x200x100mm. Přídlažba bude provedena z betonových krajníků 500x250x80mm. Odvodňovací žlábků budou lemovány silničními obrubníky 80x250x1000/500mm s výškou podsádky vůči žlábků 0,01m.

Chodník bude od vozovky oddělen silničním obrubníkem 250x150x100/500mm s výškou podsádky 0,12/0,09m a na sjezdech s podsádkou 0,02/0,05m. Chodník bude ukončen záhonovými obrubníky 250x60x1000/500mm s výškou podsádky 0,06m. Obrubníky a přídlažba budou uloženy do betonového lože s boční opěrou z betonu.

Předláždění povrchu chodníků v prostoru přechodu pro chodce přes Rybovu ulici ve vazbě na úpravu varovných a signálních pásů bude provedeno ze stávající skladebné dlažby 100x100x60mm ve žluté barvě. Povrch chodníku po přeložení kabelu VO a sloupu L1 bude předlážděn za použití stávající dlažby 300x300x45mm.

Před č.p. 1897 bude z důvodu vyrovnaní výškových úrovní osazeny betonové palisády obdélníkového půdorysu v počtu 26ks o rozměrech 180x120x400mm s uložení do betonového lože s boční opěrou. Palisády budou ze strany chodníku lemovány dopravně bezpečnostním zábradlím v délce 5,8m a výšce 1,1m.

Konstrukce chodníků:

dlažba obdélník 200x100 mm – přírodní	DL	80 mm
ložná vrstva	L frakce 4/8	30 mm
<u>šterkodrt'</u>	<u>ŠDA (GE) 0/32</u>	<u>150 mm</u>
konstrukce chodníků celkem		260 mm

Veškerá zámková dlažba bude skládána do „parketového vzoru“.

Odvodnění:

Odvodnění komunikace bude řešeno pomocí uličních vpustí a odvodnění chodníků bude řešeno pomocí odvodňovacích žlábků, umístěných v místech sjezdů s napojením do obnovené dešťové kanalizace, která bude napojena shodně jako stávající do Zámostské svodnice.

SO 201 - Stavební úpravy římsy a propustku na Zámostské svodnici - neumisťuje se

Stavební objekt řeší úpravu stávajícího čela propustku pro realizaci chodníku, který bude přecházet přes propustek. V rámci úprav čela dojde k vybetonování nové železobetonové římsy. Stávající římsa bude ubourána a na takto vzniklou pracovní spáru bude nabetonována nová železobetonová římsa. Nová římsa bude kotvena do stávajícího čela propustku pomocí lepené výztuže. Povrch římsy bude opatřen ochranným hydrofobním nátěrem.

Na římsu bude osazeno ocelové zábradlí se svislou výplní, které bude kotveno přes kotevní desky. Konstrukce bude opatřena žárovým zinkováním ponorem.

SO 301 - Odvodnění chodníku

Stavební objekt řeší odvedení dešťových vod v ulici Na Občinách v rozsahu poloviny vozovky přimknuté k novému chodníku, ze samotného nového chodníku a části sjezdů k okolním nemovitostem č.p. 1083-1090. Jedná se o náhradu stávajícího odvodnění, které je řešeno betonovým potrubím DN 300, a do kterého jsou napojeny 2 stávající uliční vpustí.

Voda z přilehlé komunikace a části nového chodníku, které jsou vyspádovány k silničnímu obrubníku nového chodníku, bude zaústěna do 3 nových uličních vpustí UV1-3. Z těchto uličních vpustí, bude dešťová voda svedena přípojevacím potrubím DN 200 PVC do nové dešťové kanalizace. Voda ze sjezdů bude zachycena ve vzniklých úžlabích pomocí 5 odvodňovacích žlábků z polymerbetonu pro zatížení D400. Z odvodňovacích žlábků bude dešťová voda svedena přípojevacím potrubím DN 150 PVC do nové dešťové kanalizace. Stávající bodové odvodnění, pomocí uličních vpustí, bude odstraněno. Nové uliční vpustí budou rozmístěny podél silničních obrubníků a liniové odvodnění v úžlabí povrchů.

Řad nového odvodnění (dešťové kanalizace) DN 300 PP začne v nové šachtě RŠ1, dále povede přes šachtu RŠ2 (kde bude směrový lom 6,5°) a šachtu RŠ3 do Zámostské svodnice, do které je zaústěno ve shodné poloze jako odvodnění stávající s tím, že svah Zámostské svodnice bude odlážděn lomovým kamenem do lože z betonu. Trubní rozvod bude uložen do pískového lože.

Celková délka stoky DN 300 PP bude 52,2m.

Počet nových revizních šachet 3 ks.

Celková délka přípojevacího potrubí vpustí DN 200 PVC bude 9,8m.

Počet uličních vpustí 3 ks.

Celková délka přípojevacího potrubí vpustí DN 150 PVC bude 5,7m.

Počet odvodňovacích žlábků bude 5 ks v celkové délce 22,4m.

Potrubí bude uloženo v pažené zemní rýze šířky 0,9m. Minimální tl. krytí stoky bude 1m.

Potrubí bude obsypáno hutněným štěrkopískem frakce 0-22mm do výšky 300mm a hutněno.

Zbývající část rýhy až do úrovně pláně bude zasypána vhodným materiálem s požadovanými vlastnostmi pro použití pod silničním tělesem. Zásyp bude hutněn po vrstvách na požadovanou únosnost zemní pláně.

SO 431 - Přeložka veřejného osvětlení**Stávající stav:**

Ulice Na Občinách a Hradečnice je osvětlována soustavou jednostrannou. Světelná místa tvoří stožáry o výšce zavěšení svítidla 8m s obloukovými výložníky délky 1500mm se svítidly Schröder – MC2. V místě navrhovaného chodníku jsou instalována světelná místa č 135/71-135/68 a přechodové svítidlo na stožáru výšky 6m č 136/72p. Světelná místa jsou napájena ze dvou rozváděčů RVO135 a RVO136

Navržené řešení:

Výstavbou navrženého chodníku v ulici Na Občinách a Hradečnici v délce 120m dojde k demontáži 4 ks stávajících svítidel výšky zavěšení 8m č 135/71 – 135/68 a jednoho svítidla s výškou zavěšení 6m pro osvětlení přechodu pro chodce č. 136/72p.

Nové stožáry shodného typu, jako stávající budou umístěny stranově do terénu mimo navržený chodník s instalováním stávajícího svítidla s náklonem 2° na nový obloukový výložník délky 2500mm.

Stávající napájecí kabely krajních stavbou dotčených stožárů č. 135/71 a 135/68 budou odhaleny v délce 5m a ukončeny v nových stožárových svorkovnicích. Stranovým přemístěním přechodového stožáru dojde i k odhalení stávajícího napájecího kabelu v délce 3m, který bude ukončen v přeložené stožárové svorkovnici stožáru č. 136/72p. Ve volném terénu a v chodnících se kabely uloží volně do výkopu, do pískového lože s krytím výstražnou folií PVC červené barvy. Při křížení navržené trasy napájecího kabelu se stávajícími inženýrskými sítěmi bude kabel uložen do technického žlabu s přesahem na každou stranu 1m.

Křížení kabelu se sjezdu bude provedeno uložení kabelu do chráničky z korugované trubky \varnothing 160/136mm, uloží se rezervní chránička. Chráničky budou ve výkopu obetonovány v tloušťce 10cm nad chráničkami. Chráničky budou přesahovat prostor tělesa komunikací o 0,6m. Konce chrániček budou utěsněny proti vnikání zeminy a vody. V chráničkách bude vložen ocelový pozinkovaný drát minimálního průměru 3mm nebo silonové lanko pro pozdější zatažení kabelu. Drát musí na obou koncích přesahovat trubku nejméně o 1m. Konce rezervních chrániček budou zasypány pískem.

Délka napájecího kabelu VO

130m

Podpěrné body

ocelové stožáry bezpaticové, žárově zinkované, obloukový výložník délky 2500mm

Typ navrženého kabelu

CYKY-J 4 x 16 mm²

Počet svítidel

5 ks

Pro ochranu před bleskem a před ostatními škodlivými účinky atmosférické elektřiny bude osvětlovací stožár uzemněn připojením na ocelový pásek FeZn 30 x 4mm, uloženým do společného výkopu s napájecím kabelem.

Ocelový pásek bude ve výkopu uložen minimálně 10cm pod nebo vedle kabelu. Vývod zemnicího vedení ze země ke stožáru bude proveden drátem FeZn \varnothing 8mm. Navržený zemnicí pásek bude připojen zemnicí spojkou na stávající trasu zemnicího pásu. Základ pro stožár VO se provede jako pouzdrový, betonový. V základech musí být vynechán prostor pro kabelová vedení a pro uzemnění. U základu stožáru bude smotána a zakryta kabelová rezerva 1,5m.

SO 451 - Stranová přeložka SEK CETIN a.s.

Stávající stav:

Podél ulice Na Občinách a Hradečnice je vedena trasa SEK, která ve dvou místech bude dotčena stavbou navrženého chodníku. Kabelové vedení je uloženo v terénu a pod sjezdy jsou kabely uloženy v chráničkách.

Navržený stav:

Navrhovaný záměr řeší výstavbu nového chodníku v ulici Na Občinách a Hradečnici v délce 120m. Chodník bude navržen vpravo ve směru k městským lesům v šířce 2m na úkor stávající asfaltové vozovky od konce stávajícího pravostranného chodníku v ulici na Občinách úseku po Zámostskou svodnici a dále na úkor pásu zeleně až do místa napojení na stávající chodník a přechod pro chodce v Rybově ulici. Součástí záměru je i úprava stávajících sjezdů.

Úpravou sjezdu k domu č.p. 1090 bude dotčena stávající kabelová trasa i s chráničkou. Trasa se odkope a stranově se v délce 10m bez přerušení provozu přeloží blíže k ulici tak, aby křížení se sjezdem bylo kolmé. Minimální krytí kabelu bude ve volném terénu 0,6m, pod vozovkou 0,9m, v chodníku 0,4m.

SO 801 - Vegetační úpravy - neumíst'uje se

V rámci tohoto stavebního objektu se s ohledem na charakter okolních nezpevněných ploch nově vzniklé nezpevněné plochy zatravní. Pokud v důsledku provádění stavební činnosti dojde k poškození stávajících travních ploch mezi vlastní stavbou a hranicí dočasného záboru, provede se v rámci stavby obnova trávníku. Dále bude provedena nová výsadba.

Pro umístění stavby, projektovou přípravu stavby a realizaci se stanoví tyto podmínky:

Pro projektovou dokumentaci a realizaci stavby stavební úřad dále stanovuje tyto podmínky:

- Projektová dokumentace stavby ke stavebnímu řízení a pro provádění stavby bude zpracována v rozsahu daném prováděcími vyhláškami, kterými se provádějí některá ustanovení stavebního zákona. Podkladem pro její zpracování bude v územním řízení projednaná dokumentace zpracovaná Ing. Pavlem Hodkem, autorizovaným inženýrem pro

dopravní stavby, ČKAIT – 061666 a Ing. Jiřím Shejbalem, autorizovaným inženýrem pro městské inženýrství a dopravní stavby, ČKAIT – 0600705 ve 12/2015.

- Budou respektovány obecné požadavky na výstavbu - technické požadavky na stavby stanovené vyhláškou č. 268/2009 Sb., ve znění pozdějších předpisů, a obecné požadavky na využívání území stanovené vyhláškou č. 501/2006 Sb., ve znění pozdějších předpisů.
- Před započítím výkopových prací budou vytyčeny veškeré stávající inženýrské sítě.
- Realizaci záměru nesmí dojít ke znečištění podzemních a povrchových vod.
- Projektová dokumentace pro provádění stavby musí splňovat požadavky vyhlášky č. 398/2009 Sb., o obecných technických požadavcích zabezpečujících bezbariérové užívání staveb.
- Stavba bude umístěna v souladu s grafickou přílohou, která je nedílnou součástí tohoto rozhodnutí.

- *Stavebník dodrží při zpracování projektové dokumentace a provádění stavby tyto stanoviska a vyjádření dotčených orgánů:*

Magistrát města Hradec Králové, odbor životního prostředí, Československé armády 408, 502 00 Hradec Králové ze dne 16.12.2015, zn. SZ MMHK/220906/2015/ŽP2/Hlav,
Magistrát města Hradec Králové, odbor dopravy, Československé armády 408, 502 00 Hradec Králové ze dne 14.12.2015, zn: SZ MMHK/220908/2015/ OD1/Jiř.

- *Dále při realizaci stavby budou dodrženy podmínky vyplývající z těchto vyjádření, stanovisek:*

CETIN a.s., Olšanská 2681/6, 130 00 Praha ze dne 4.1.2016, čj. POS 4/16,
CETIN a.s., Olšanská 2681/6, 130 00 Praha ze dne 16.10.2015, čj. 714447/15,
ČEZ Distribuce a.s., Teplická 874/8, 405 02 Děčín ze dne 21.12.2015, zn: 1080862691,
ČEZ Distribuce a.s., Teplická 874/8, 405 02 Děčín ze dne 11.4.2016, zn: 100554644,
VAK HK a.s., Víta Nejedlého 893, 500 03 Hradec Králové ze dne 11.1.2016, zn: 1/186/2015,
KHP a.s., Víta Nejedlého 893, 500 03 Hradec Králové ze dne 21.10.2015, zn: 1536/TD-15,
RWE Distribuční služby s.r.o., Plynárenská 499/1, 657 02 Brno ze dne 22.12.2015, zn: 5001227890,
Technické služby Hradec Králové, Na Brně 362, 500 08 Hradec Králové ze dne 4.1.2016, zn: TSHK/2234/E/15,
Technické služby Hradec Králové, Na Brně 362, 500 08 Hradec Králové ze dne 12.11.2015, zn: TSHK/1903/E/15,
UPC české republiky s.r.o., Závěšova 5, 140 00 Praha 4 ze dne 16.10.2015, zn: 18242/Ru,
Dopravní podnik města Hradec Králové a.s., Pouchovská 153, 500 03 Hradec Králové ze dne 17.12.2015, zn. DP 29/1681/2015,
Elektrárny Opatovice a.s., Opatovice nad Labem, 532 13 Pardubice ze dne 14.12.2015, zn: 243/15.

Účastníci řízení, na něž se vztahuje rozhodnutí správního orgánu (§ 27 odst. 1 správního řádu):
Statutární město Hradec Králové, Československé armády č.p. 408, 502 00 Hradec Králové

Odůvodnění:

Dne 12.4.2016 (*doplněno dne 19.5.2016*) podalo Statutární město Hradec Králové, prostřednictvím Investičního odboru magistrátu města, IČO 00268810, Československé armády 408, 502 00 Hradec Králové žádost o vydání rozhodnutí o umístění stavby nebo zařízení (dále jen rozhodnutí o umístění stavby) „*Chodník Rybova – Čajkovského, Nový Hradec Králové*“ (dále jen "stavba") na pozemcích p.č. 759/94, 811/27, 811/28, 811/29, 814/1, 999/1, 3421/2, 3425 v katastrálním území Nový Hradec Králové. Podáním žádosti bylo zahájeno územní řízení.

Při posouzení žádosti o vydání územního rozhodnutí o umístění stavby a doložených příloh se stavební úřad nejprve zabýval otázkou, zda je Magistrát města Hradec Králové příslušným stavebním úřadem pro vydání tohoto rozhodnutí. Při tomto posouzení zjistil, že dne 1.1.2013 vešla v účinnost novela zákona č. 183/2006 Sb. (stavební zákon) provedená zákonem č. 350/2012 Sb. Podle této novely pověřený obecní úřad Magistrát města Hradec Králové - odbor stavební, podle ustanovení § 13 odst. 1 písm. c) zákona č. 183/2006 Sb., o územním plánování

a stavebním řádu (stavební zákon), ve znění pozdějších předpisů, je příslušný obecný stavební úřad.

Magistrát města Hradec Králové - odbor stavební, jako obecný stavební úřad příslušný podle § 13 odst. 1 písm. c) zákona č. 183/2006 Sb., o územním plánování a stavebním řádu (stavební zákon), ve znění pozdějších předpisů (dále jen "stavební zákon"), dne 13.6.2015 oznámil podle § 87 odst. 1 stavebního zákona zahájení územního.

Jelikož jsou stavebnímu úřadu známy poměry v území, žádost poskytovala dostatečný podklad pro posouzení záměru, upustil stavební úřad v souladu s § 87 odst. 1 stavebního zákona od ústního jednání a ohledání na místě.

Stavební úřad v oznámení o zahájení územního řízení stanovil lhůtu 15 dnů od doručení oznámení, ve které mohli účastníci řízení uplatnit námitky k územnímu řízení a dotčené orgány závazná stanoviska.

Dále stavební úřad poučil účastníky řízení, aby ve svých námitkách uvedli skutečnosti, které zakládají jejich postavení jako účastníka řízení, a důvody k podání námitek. K námitkám, které nesplňují uvedené požadavky, se nepřihlíží.

Vzhledem k tomu, že podaná žádost byla před oznámením o zahájení územního řízení kompletní, stavební úřad ve smyslu ustanovení § 36 odst. 3 zákona č. 500/2004 Sb. dále v tomto oznámení stanovil účastníkům řízení před vydáním rozhodnutí ve věci pětidenní lhůtu k možnosti se vyjádřit k podkladům rozhodnutí. Současně upozornil, že se nejedná o další lhůtu pro podání námitek či připomínek, ale pouze o možnost seznámit se s kompletním spisem před vydáním rozhodnutí. Případné námitky v této pětidenní lhůtě by byly námitkami opožděnými, k nimž stavební úřad nepřihlíží ve smyslu koncentrace řízení zakotvené v ustanovení § 89 odst. 1 stavebního zákona.

Vyhodnocení připomínek veřejnosti:

Do stavebního úřadu stanovené lhůty nebyly vzneseny žádné připomínky.

Vypořádání s návrhy a námitkami účastníků:

Do stavebního úřadu stanovené lhůty nebyly vzneseny žádné návrhy či námitky účastníků řízení, ani závazná stanoviska dotčených orgánů.

Vypořádání s vyjádřeními účastníků k podkladům rozhodnutí:

Do stavebního úřadu stanovené lhůty nebyla podána žádná vyjádření účastníků řízení.

Žádost byla doložena těmito rozhodnutími, vyjádřeními a souhlasy:

Magistrát města Hradec Králové, odbor životního prostředí, Československé armády 408, Hradec Králové
Stanovisko zn: SZ MMHK/220906/2015/ŽP2/Hlav ze dne 16.12.2015

Magistrát města Hradec Králové, odbor památkové péče, Československé armády 408, Hradec Králové
Stanovisko zn: MMHK/220903/2015/PP/Jen ze dne 30.12.2015

Magistrát města Hradec Králové, odbor dopravy, Československé armády 408, 502 00 Hradec Králové
Stanovisko, zn. SZ MMHK/220908/2015 OD1/Jiř ze dne 14.12.2015

Magistrát města Hradec Králové, odbor hlavního architekta, Československé armády 408, 502 00 Hradec Králové
Vyjádření zn: MMHK/220904/2015 ze dne 20.1.2015

Statutární města Hradec Králové, odbor správy majetku města, Československé armády 408, 502 00 Hradec Králové,

Vyjádření zn. MMHK/033338/2016 ze dne 19.2.2016

Krajská hygienická stanice Královéhradeckého kraje, Habrmanova 19, 501 01 Hradec Králové
Sdělení zn: S-KHSHK 33230/2015/2 ze dne 23.12.2015

RWE Distribuční služby, Plynářská 499/1, 657 02 Brno
Stanovisko zn: 5001198226 ze dne 16.10.2015
Stanovisko zn: 5001227890 ze dne 22.12.2015

Královéhradecká provozní a.s., Víta Nejedlého 893, 500 77 Hradec Králové
Vyjádření zn: 1536/TD-15 ze dne 21.10.2015

Vodovody a kanalizace a.s., Víta Nejedlého 893, 500 77 Hradec Králové
Vyjádření zn: 1/186/2015 ze dne 11.1.2016

CETIN a.s., Olšanská 2681/1, 130 00 Praha
Vyjádření čj. 714447/15 ze dne 16.10.2015
Vyjádření ze dne 7.4.2016
Stanovení podmínek čj. POS 4/16 ze dne 4.1.2016

Hasičský záchranný sbor Královéhradeckého kraje, nábřeží U Přívozu 122, 500 03 Hradec Králové
Závazné stanovisko č.j.: HSHK- 6674-2/2015 ze dne 5.1.2016

ČEZ Distribuce a.s., Teplická 874/8, 405 02 Děčín
Vyjádření zn: 0100481585 ze dne 19.10.2015
Stanovisko zn: 1080862694 ze dne 9.12.2015
Souhlas zn: 1080862691 ze dne 21.12.2015

ČEZ ICT Services a.s., Fügnerovo nám. 1866/5, 120 00 Praha 2
Vyjádření zn: 0200371797 ze dne 16.10.2015

Tepelné hospodářství Hradec Králové a.s., Na Brně 362, 500 06 Hradec Králové
Vyjádření zn: 2236/THHK/2015/Zv ze dne 22.10.2015
Vyjádření zn: 2579/THHK/2015/Zv ze dne 14.12.2015

Policie ČR, kr. řed. Královéhradeckého kraje, územní odbor Hradec Králové, DI, 500 09 Hradec Králové
Vyjádření Č. j.: KRPH – 26-3/ČJ -2016-050206 ze dne 8.1.2016

Statutární město Hradec Králové, městská policie, Československé armády 408, 502 00 Hradec Králové
Vyjádření zn: MMHK/184180/2015/MP/Kaš ze dne 20.10.2015

Statutární město Hradec Králové, odbor informatiky, Československé armády 408, 502 00 Hradec Králové
Vyjádření zn: MMHK/184156/2015 ze dne 21.10.2015

Hradecké služby a.s., Bratří Štefanů 990, 500 03 Hradec Králové
Vyjádření ze dne 11.12.2015

UPC ČR a.s., P.O.BOX 32, 500 06 Hradec Králové
Vyjádření zn: 18242/Ru ze dne 19.10.2015

České radiokomunikace a.s., Skokanská 2117/1, 169 00 Praha 6
Vyjádření zn: ÚPTS/OS/124569/2015 ze dne 2.12.2015

Dial Telecom a.s., Křižíkova 36a/237, 186 00 Praha 8

Vyjádření zn: HK347913 ze dne 19.10.2015

Dopravní podnik města Hradec Králové a.s., Pouchovská 153, 500 03 Hradec Králové
Vyjádření zn: DP 29/1681/2015 ze dne 17.12.2015

Magnalink a.s., Na Brně 362/15, 500 06 Hradec Králové
Vyjádření ze dne 16.12.2015

MO ČR, sekce ekonomická a majetková, Teplého 1899/C Pardubice
Závazné stanovisko zn: 46184/2015-8201-OÚZ-PCE ze dne 9.11.2015

Elektrárny Opatovice a.s., Opatovice nad Labem, 532 13 Pardubice
Vyjádření zn: 243/15 ze dne 14.12.2015 (prodloženo dne 5.5.2016)

Technické služby Hradec Králové, Na Brně 362, 500 08 Hradec Králové
Vyjádření zn: TSHK/1903/E/15 ze dne 12.11.2015

T-Mobile Czech Republic a.s., Tomíčková 2144/1, 149 00 Praha 4
Vyjádření zn: e22855/15 ze dne 16.10.2015

Vodafone Czech Republic a.s., Vinohradská 167, 100 00 Praha 10
Vyjádření ze dne 10.11.2015

Technické služby Hradec Králové, Na brně 362, 500 08 Hradec Králové
Souhrnné vyjádření zn: TSHK/2234/E/15 ze dne 4.1.2016

NET4GAS s.r.o., Na Hřebenech II 1718/8, 140 21 Praha 4
Vyjádření zn: 4184/16/OVP/Z ze dne 24.5.2016

K žádosti bylo dále doloženo:

Dokumentace zpracovaná Ing. Pavlem Hodkem, autorizovaným inženýrem pro dopravní stavby, ČKAIT – 061666 a Ing. Jiřím Shejbalem, autorizovaným inženýrem pro městské inženýrství a dopravní stavby, ČKAIT – 0600705 ve 12/2015.

PBŘ zpracované Ing. Pavlem Hodkem, autorizovaným inženýrem pro dopravní stavby, ČKAIT – 061666.

Při posouzení návrh, tak jak je uvedeno v § 84 - 90 stavebního zákona, kdy stavební úřad v řízení posoudí návrh především z hledisek péče o ŽP a potřeb požadovaného opatření v území a jeho důsledků, přezkoumá návrh a jeho soulad s podklady územního rozhodnutí a předchozími rozhodnutími o území, posoudí, zda vyhovuje technickým požadavkům na stavby a obecným technickým požadavkům zabezpečujícím bezbariérové užívání staveb, popřípadě předpisům, které stanoví podmínky hygienické, protipožární, bezpečnosti práce a technických zařízení, dopravní, ochrany přírody, péče o kulturní památky, ochrany zemědělského půdního fondu, lesního půdního fondu a pod.

Stavební úřad v územním řízení podle § 90 stavebního zákona posoudil, zda je záměr žadatele v souladu:

- s vydanou územně plánovací dokumentací,
- s cíli a úkoly územního plánování, zejména s charakterem území, s požadavky na ochranu architektonických a urbanistických hodnot v území,
- s požadavky stavebního zákona a jeho prováděcích právních předpisů, zejména s obecnými požadavky na využívání území,
- s požadavky na veřejnou dopravní a technickou infrastrukturu,
- s požadavky zvláštních právních předpisů a se stanovisky dotčených orgánů podle zvláštních právních předpisů, popřípadě s výsledkem řešení rozporů a s ochranou práv a právem chráněných zájmů účastníků řízení.

Umístění stavby a její přezkoumání z hlediska svých zájmů chráněných dle zvláštních předpisů bylo provedeno dotčenými orgány. Jejich kladná stanoviska byla k žádosti doložena a žádná z nich nejsou ve vzájemném rozporu. Je tedy zajištěn nejen soulad těchto stanovisek, ale i žádost o vydání územního rozhodnutí tato stanoviska respektuje.

❖ s vydanou územně plánovací dokumentací:

Zásady územního rozvoje Královéhradeckého kraje:

Jedním z předpokladů umístění navržené stavby je i posouzení z hlediska souladu s územně plánovací dokumentací, popř. s územně plánovacími podklady.

Zásady územního rozvoje Královéhradeckého kraje:

Zásady územního rozvoje Královéhradeckého kraje vydalo Zastupitelstvo Královéhradeckého kraje formou opatření obecné povahy dne 8. 9. 2011 (usnesení č. ZK/22/1564/2011, účinnost dne 16. 11. 2011).

Zásady územního rozvoje jsou závazné pro pořizování a vydávání územních plánů, regulačních plánů a pro rozhodování v území. Rovněž stanovují ve vymezených oblastech, plochách a koridorech požadavky na jejich využití, kritéria a podmínky pro rozhodování o možnostech změn v území a pro jejich posuzování, zejména s ohledem na jejich budoucí význam, možná ohrožení, rozvoj, útlum, preference a rizika v území. Mohou vymezit plochy a koridory, s cílem prověřit možnosti budoucího využití, jejich dosavadní využití nesmí být měněno způsobem, který by znemožnil nebo podstatně ztížil prověřované budoucí využití (dále jen „územní rezerva“).

Navržená stavba prochází koridorem územní rezervy TP1r, vymezené v Zásadách územního rozvoje Královéhradeckého kraje, které byly vydány usnesením Zastupitelstva Královéhradeckého kraje č. 22/1564/2011 a nabyly účinnosti dne 16.11.2011. Koridor nadmístního významu územní rezervy TP1r je vymezený pro mezinárodního propojovací plynovod VTL DN 500 PN 63 Olešná – Kudowa Zdroj v šíři 600 m za účelem územní ochrany pro uvedený záměr.

Vzhledem ke skutečnosti, že platný Úpm HK byl pořízen a schválen v roce 2000 a Zásady územního rozvoje Královéhradeckého kraje byly vydány a nabyly účinnosti v roce 2011, nemůže Úpm HK obsahovat všechny plochy a koridory nadmístního významu vymezené v Zásadách územního rozvoje Královéhradeckého kraje. Na řešení takovýchto situací odkazuje § 54 odst. 5 stavebního zákona, kde se uvádí, že obec je povinna uvést do souladu územní plán s územně plánovací dokumentací následně vydanou krajem. Do té doby nelze rozhodovat podle částí územního plánu, které jsou v rozporu s územně plánovací dokumentací následně vydanou krajem. V tomto konkrétním případě nelze rozhodovat podle částí Úpm HK, které jsou v rozporu s výše uvedeným koridorem T nadmístního významu TP1r, vymezeným v Zásadách územního rozvoje Královéhradeckého kraje.

Výše uvedenou povinnost uvedení územního plánu do souladu s územně plánovací dokumentací následně vydanou krajem plní město Hradec Králové od roku 2011 pořízením nového Územního plánu Hradce Králové (dále jen ÚPHK), který je nyní ve stadiu zpracování návrhu na základě schválených Pokynů pro zpracování návrhu ÚPHK.

V ustanovení § 36 odst.1 stavebního zákona je uvedeno, že: „Zásady územního rozvoje stanoví zejména základní požadavky na účelné a hospodárné uspořádání území kraje, vymezí plochy nebo koridory nadmístního významu a stanoví požadavky na jejich využití, zejména plochy nebo koridory pro veřejně prospěšné stavby, veřejně prospěšná opatření, stanoví kritéria pro rozhodování o možných variantách nebo alternativách změn v jejich využití. Záležitosti týkající se rozvoje území státu, které nejsou obsaženy v politice územního rozvoje, mohou být součástí zásad územního rozvoje, pokud to ministerstvo ve stanovisku podle § 37 odst. 9 z důvodů významných negativních vlivů přesahujících hranice kraje nevyloučí. Zásady územního rozvoje mohou vymezit plochu nebo koridor a stanovit jejich využití, jehož potřebu a plošné nároky je nutno prověřit (dále jen „územní rezerva“). V územní rezervě jsou zakázány změny v území [§ 2 odst. 1 písm. a)], které by mohly stanovené využití podstatně ztížit nebo znemožnit. Změnit územní rezervu na plochu nebo koridor umožňující stanovené využití lze jen na základě aktualizace zásad územního rozvoje. Současně s návrhem zásad územního rozvoje se

zpracovává vyhodnocení vlivů na udržitelný rozvoj území, stanovené využití územní rezervy se přitom z hlediska vlivů na životní prostředí a evropsky významné lokality a ptačí oblasti neposuzuje. Ve vyhodnocení vlivů na životní prostředí se popíšu a vyhodnotí zjištěné a předpokládané závažné vlivy zásad územního rozvoje na životní prostředí a přijatelné alternativy naplňující cíle zásad územního rozvoje“.

Do té doby, než bude územní plán uveden do souladu s územně plánovací dokumentací následně vydanou krajem, je nutno v následných správních řízeních záměr posoudit mj. i z hlediska souladu s cíli a úkoly územního plánování, zejména s charakterem území (viz § 90 písm. b) stavebního zákona). Mimo jiné bude nutné prokázat, že předmětný záměr realizace stavby „Chodník Rybova – Čajkovského, Nový Hradec Králové“, není takového charakteru, že by mohl podstatně ztížit nebo znemožnit uvažované využití koridoru územní rezervy TP1r pro umístění mezinárodního plynovodu ČR – Polsko.

Vzhledem ke skutečnosti, že žadatel doložil vyjádření společnosti NET4GAS, s.r.o., oprávněného investora plynovodu, z 24.5.2016, ve kterém se sděluje, že s realizací uvedené akce společnost NET4GAS, s.r.o. souhlasí, lze mít za to, že je záměr takového charakteru, kterým nebude podstatně ztíženo ani znemožněno stanovené využití koridoru územní rezervy TP1r.

Na základě posouzení podkladů došel stavební úřad k úsudku, že navrhovaný záměr neztíží ani neznemožní stanovené využití, je v souladu se ZÚR KHK.

Územní plán města Hradce Králové:

Územní plán města Hradec Králové byl v Zastupitelstvu města Hradec Králové schválen dne 21. 1. 2000. Obecně závazná vyhláška města Hradec Králové č. 1/2002 o závazné části ÚPm HK, kterou byla vyhlášena závazná část ÚPm HK, vymezená usnesením Zastupitelstva města Hradec Králové č. 249/2002 ze dne 25. 6. 2002 o schválení změny ÚPm HK č. 25, nabyla účinnosti dne 18. 7. 2002.

Podle platného Územního plánu města Hradec Králové se navrhovaný záměr v k.ú. Nový Hradec Králové nachází ve funkčních plochách:

„čistě obytné plochy nízkopodlažní zástavby“ tj. v území kvalitní obytné nízkopodlažní zástavby s vysokým podílem zeleně, tvořící převážně souvislé obytné celky se základním občanským vybavením zejména pro potřeby obyvatel tohoto území. Jako přípustné využití doplňkové lze v těchto plochách umisťovat stavby místních a účelových komunikací a stavby pro technickou vybavenost.

„plochy pro motorovou dopravu – komunikační síť“ tj. v plochách komunikací s čistě dopravní funkcí převádějící zátěže automobilové dopravy tranzitní, cílové i vnitroměstské. Jako přípustné využití hlavní lze v těchto plochách umisťovat i místní a účelové, a jako přípustné využití doplňkové i stavby pro technickou vybavenost.

„vodní toky a vodní plochy obecné“ tj. v plochách vodních toků, včetně jejich koryt, plochy rybníků jezer a ostatních vodních nádrží, které plní funkce vodohospodářské, funkce ekologicko-stabilizační, estetické, rekreační a hospodářské. Jako přípustné využití doplňkové lze v těchto plochách umisťovat stavby pro dopravu a stavby pro technickou vybavenost.

„plochy parků, lesoparků a městské zeleně“ tj. v území samostatných a ucelených liniových a plošných sadovnických porostů, které v zástavbě plní funkci rekreační, estetickou, zdravotně hygienickou a krajinně ekologickou a mohou být součástí územních systémů ekologické stability. Jako přípustné využití doplňkové lze v těchto plochách umisťovat stavby místních a účelových komunikací a stavby pro technickou vybavenost.

Dle závazné části ÚpmHK v oddílu A.11.1 písm. c) regulativy využití funkčních ploch vyjadřují možnosti umístění staveb a využití území, které odpovídají jednotlivým urbanistickým funkcím ploch (účelu využití území) a je možno je v těchto plochách umístit za předpokladu, že vyhoví i všem ostatním zvláštním právním předpisům (např. hygienickým, vodního hospodářství, ochraně životního prostředí apod.).

*Stavby a využití území, které jsou definovány, jako **přípustné využití hlavní** je takové využití území, které v dané funkční ploše umožňuje umisťovat a povolovat stavby, jejich změny, změny*

v užívání a rozhodovat o využití území, které v území nebo ploše převládají a obsahují základní charakteristiky funkčního využití plochy.

Stavby a využití území, které jsou definovány, jako **přípustné využití doplňkové** je takové využití území, které v dané funkční ploše umožňuje umisťovat a povolovat stavby, jejich změny, změny v užívání a rozhodovat o využití území, které nejsou plošně a významově rozhodující, ale slouží k doplnění hlavní funkce a k dosažení optimálního funkčního využití. Současně mu rovněž odpovídají stavby, které nemohou být v území či ploše umístěny samostatně, ale pouze jako součást nebo doplněk přípustného využití plochy, nebo jsou nezbytným vybavením pro obsluhu dané lokality.

❖ s cíli a úkoly územního plánování, zejména s charakterem území, s požadavky na ochranu architektonických a urbanistických hodnot v území:

Cíle a úkoly územního plánování, stanovené v zákoně, vytvářejí v územním plánování svébytný a nezaměnitelný nástroj regulace rozvoje území, který se výrazně odlišuje od jiných forem plánování činností v prostoru.

Územní plánování v souladu s § 18 stavebního zákona ve veřejném zájmu chrání a rozvíjí přírodní, kulturní a civilizační hodnoty území, včetně urbanistického, architektonického a archeologického dědictví. Přitom chrání krajinu jako podstatnou složku prostředí života obyvatel a základ jejich totožnosti. Hodnota území - přírodní, civilizační, kulturní, urbanistická nebo architektonická však není trvalým neměnným, objektivním jevem, který by byl nezávislý na názorech a úsudku lidí. Názory na hodnotu urbanistických souborů a staveb, na památkovou péči i na ochranu přírody nejsou konstantní, ale v průběhu let se vyvíjejí. Požadavky na ochranu těchto hodnot se promítají do jednotlivých právních předpisů, stanovujících hodnoty hodné ochrany a zároveň to, jakým způsobem a kdo tyto hodnoty určuje. Jedná se zejména o tyto právní předpisy: zákon č. 114/1992 Sb., o ochraně přírody a krajiny, zákon č. 20/1987 Sb., o státní památkové péči, zákon č. 334/1992 Sb., o ochraně zemědělského půdního fondu apod. Na základě speciálních právních předpisů určují a stanovují vymezené hodnoty v rámci svých pravomocí příslušné orgány veřejné správy (dotčené orgány státní správy). Zjišťování a ověřování hodnot území probíhá v rámci průzkumů a rozborů. Pro dosažení shody o zjištěných hodnotách, která je vyjadřovaná ve schváleném zadání územně plánovací dokumentace, pak může být jejich ochrana závazně uložena jejím schválením.

V dané lokalitě se nenacházejí žádné významné urbanistické a architektonické hodnoty, které by vyžadovaly zvláštní ochranu. Nejedná se o území s významnými archeologickými nálezy. Architektonická a urbanistická hodnota území bude zachována.

Po posouzení výše uvedených skutečností a posouzení v tomto rozhodnutí dospěl stavební úřad k závěru, že umístění navrhované stavby není v rozporu s zásadami územního rozvoje Královéhradeckého kraje, s územním plánem města Hradec Králové, s cíli a úkoly územního plánování, uvažovaná výstavba nezhorší kvalitu prostředí a hodnotu území.

Co se týká urbanistického, architektonického a výtvarného řešení – řešená lokalita se nachází v zastavěné části města Hradce Králové, a to v návaznosti na stávající obytnou zástavbu Nový Hradec Králové. Chodník je navržen ze skladebné dlažby – obdélník 200x100x80mm v přírodní barvě v parketovém vzoru. Varovné a signální pásy jsou tvořeny ze skladebné dlažby – obdélník 200x100x80mm červené barvy ve slepecké úpravě. Umělá vodící linie je navržena ze syntetického kamene 200x200x100mm v bílé barvě. Chodník je od komunikace oddělen betonovým silničním obrubníkem z přídlažbou z betonových krajníků 500x250x80mm a ukončen je betonovou záhonovou obrubou.

❖ s požadavky stavebního zákona a jeho prováděcích právních předpisů, zejména s obecnými požadavky na využívání území

Podle § 76 stavebního zákona lze umisťovat stavby nebo zařízení, provádět jejich změny, měnit jejich vliv na využití území, měnit využití území a chránit důležité zájmy v území jen na základě územního rozhodnutí nebo územního souhlasu, nestanoví-li zákon jinak. Každý, kdo navrhuje

vydání územního rozhodnutí nebo územního souhlasu, je povinen dbát požadavků uvedených v § 90 stavebního zákona a být šetrný k zájmům vlastníků sousedních staveb. Podle ustanovení § 23 vyhlášky č. 501/2006 Sb. o obecných požadavcích na využívání území, ve znění pozdějších předpisů, se stavby podle druhu a potřeby umísťují tak, aby bylo umožněno jejich napojení na sítě technické infrastruktury a pozemní komunikace a aby jejich umístění na pozemku umožňovalo mimo ochranná pásma rozvodu energetických vedení přístup požární techniky a provedení jejího zásahu. Připojení staveb na pozemní komunikace musí svými parametry, provedením a způsobem připojení vyhovovat požadavkům bezpečného užívání staveb a bezpečného plynulého provozu na přilehlých pozemních komunikacích. Podle druhu a charakteru stavby musí připojení splňovat požadavky na dopravní obslužnost, parkování a přístup požární techniky. Stavby se umísťují tak, aby stavba ani její část nepřesahovala na sousední pozemek. Umístěním stavby nebo změnou stavby na hranici pozemku nebo v její bezprostřední blízkosti nesmí být znemožněna zástavba sousedního pozemku. Porovnáním navrhovaného umístění stavby s předchozími ustanoveními § 23 vyhlášky č. 501/2006 Sb. o obecných požadavcích na využívání území, ve znění pozdějších předpisů, dospěl stavební úřad k závěru, že stavba svým umístěním splňuje uvedené požadavky. Bude totiž umístěna v dostatečné vzdálenosti od sousedního pozemku. Navrhovaný záměr nemá nároky na připojení na technickou a dopravní infrastrukturu. V podmínkách územního rozhodnutí jsou zahrnuty i požadavky na dodržení ustanovení vyhlášky č. 268/2009 Sb., o technických požadavcích na stavby. Podrobnější posouzení je níže uvedeno.

Z posouzení všech předložených podkladů (žádost včetně dokumentace, schválený územní plán města Hradec Králové, stanoviska dotčených orgánů) stavební úřad dospěl k závěru, že kvalita prostředí navrhovanou stavbou narušena nebude.

Při posuzování, zda stavba vyhovuje technickým požadavkům na stavby, stanoveným vyhláškou č. 268/2009 Sb., stavební úřad nejprve zjistil, že podle ustanovení § 1 tato vyhláška stanoví technické požadavky na stavby, které náleží do působnosti obecných stavebních úřadů, kterým je i Magistrát města Hradec Králové, jak je uvedeno v úvodní části tohoto odůvodnění. Zároveň stavební úřad zjistil, že podle ustanovení § 2 se tato vyhláška uplatňuje mimo jiné pro všechny druhy staveb a zařízení, která náleží do působnosti obecných stavebních úřadů. Při posuzování, zda stavba vyhovuje obecným požadavkům na využívání území, stanoveným vyhláškou č. 501/2006 Sb., stavební úřad zjistil, že podle ustanovení § 1 tato vyhláška stanovuje požadavky na využívání území mimo jiné i při umísťování staveb. Stavební úřad tedy posuzoval předloženou žádost o vydání rozhodnutí o umístění stavby z hlediska poměrů v území a jednoznačnosti vlastního umístění stavby a to zejména ve vazbě na splnění obecných požadavků na výstavbu.

Stavební úřad dále posuzoval předložený záměr i ve vazbě na přesah požárně nebezpečného prostoru. V § 11 vyhlášky č. 23/2008 Sb., o technických podmínkách požární ochrany staveb je pro stanovení požárně nebezpečného prostoru odkaz na české technické normy ČSN 73 0802 – Požární bezpečnost staveb, kde v čl. 10.2.1 poslední odstavec uvádí: "požárně nebezpečný prostor nemá zasahovat přes hranici stavebního pozemku kromě veřejného prostranství (např. ulice, náměstí, parku, prostoru vodních ploch). Z předloženého Požárně bezpečnostního řešení zpracované Ing. Pavlem Hodkem, autorizovaným inženýrem pro dopravní stavby, ČKAIT – 061666 vyplývá, že navrženým umístěním stavby dle předložené dokumentace pro územní řízení nedojde k přesahu požárně nebezpečného prostoru mimo hranici stavebního pozemku.

Stavba „Chodník Rybova - Čajkovského v Hradci Králové“ je navržena v souladu s vyhláškou 398/2009 Sb. – obecných technických požadavcích zabezpečujících bezbariérové užívání staveb a v souladu s metodikou k vyhlášce č. 398/2009 Sb., o obecných technických požadavcích zabezpečujících bezbariérové užívání staveb.

V celém rozsahu stavby jsou navrženy chodníky v maximálním příčném sklonu 2%. V úsecích, kde dochází k napojení na vchody okolních nemovitostí, dochází k úpravě příčných sklonů pro plynulé výškové napojení. V místech snížení silničních obrub v prostorech nároží v místě nástupních ploch na přechody pro chodce a sjezdů bude chodník snížen v celé své šířce. Podélné sklony chodníku budou přizpůsobeny podélným sklonům souběžné komunikace, které vychází z konfigurace stávajícího území. V místech zaústění chodníků na komunikace

v prostoru přechodu pro chodce bude snížena silniční obruba na 0,02m. V těchto prostorech bude na chodníku v místě sjezdů vždy umístěn varovný pás ze slepecké dlažby v šířce 0,40m a v případě přechodů pro chodce bude varovný pás doplněn o signální pás v šířce 0,8m. V případě sjezdů bude pak v některých případech snížena pouze na 0,05m pro plynulé napojení. Zde bude opět umístěn varovný pás o šířce 0,4m.

Umělá vodící linie je navržena v šířce 0,4m. Přirozené vodící linie budou tvořeny záhonovými obrubami ukončující chodník s výškou podsádky 0,06m.

Veškeré varovné, signální pásy a umělé vodící linie budou tvořeny ze slepeckých dlažeb schválených typů z pohledu vyhlášky č. 398/2009 Sb.

Při navrhování staveb a jejich změn je naplnění těchto výše uvedených obecných požadavků na výstavbu a požadavků na bezbariérové užívání staveb (vyplývajících ze stavebního zákona a jeho prováděcích vyhlášek) zákonnou povinností projektanta podle ustanovení § 159 odst. 1 a 2 stavebního zákona. Ustanovení odst. 1: „*Projektant odpovídá za správnost, celistvost a úplnost jím zpracované územně plánovací dokumentace, územní studie a dokumentace pro vydání územního rozhodnutí, zejména za respektování požadavků z hlediska ochrany veřejných zájmů a za jejich koordinaci. Je povinen dbát právních předpisů a působit v součinnosti s příslušnými orgány územního plánování a dotčenými orgány*“.

S ohledem na uvedené skutečnosti je, dle posouzení stavebního úřadu, záměr v souladu s požadavky stavebního zákona a jeho prováděcích předpisů.

❖ s požadavky na veřejnou dopravní a technickou infrastrukturu:

Návrh nepředstavuje nové nároky na veřejnou dopravní a technickou infrastrukturu. Stavba chodníku a sítě technické vybavenosti (přeložek) jsou sami stavbami dopravní a technické infrastruktury. Navrhovaný záměr řeší realizaci nových chodníků a souvisejících přeložek stávajících sítí.

Projednávaný záměr je v souladu s požadavky na veřejnou dopravní a technickou infrastrukturu.

❖ s požadavky zvláštních právních předpisů a se stanovisky dotčených orgánů podle zvláštních právních předpisů, popřípadě s výsledkem řešení rozporů a s ochranou práv a právem chráněných zájmů účastníků řízení:

K navrhovanému záměru byla vydána závazná stanoviska a vyjádření (uvedená v tomto rozhodnutí) dotčených orgánů chránících zájmy na úseku ochrany životního prostředí, požární ochrany, územního plánování, památkové péče. Stanoviska jsou ve všech případech kladná a z hlediska umístění stavby neobsahují žádné podmínky. Ty jsou vztaženy k provádění nebo užívání stavby a proto budou zohledněny v podmínkách stavebního povolení. Žádný z dotčených orgánů nepožádal předem o prodloužení lhůty pro uplatnění stanovisek. Rozpory mezi závaznými stanovisky nebyly zjištěny a tím pádem stavebním úřadem ani řešeny. Účastníkům řízení byla dána možnost vyjádřit se k podkladům rozhodnutí a vyjádřit své námítky a připomínky.

Projednávaný záměr je v souladu s požadavky zvláštních právních předpisů.

Při posouzení žádosti dospěl Magistrát města Hradec Králové, odbor stavební k závěru, že:

✓ Stavba nebude mít negativní vliv na životní prostředí, nevyžádá si žádná opatření, kterými by bylo nutno respektovat zachování stávajícího stavu životního prostředí. Stavba nebude výrobního charakteru, nebude umístěna na pozemcích určených k plnění funkce lesa a ani v ochranném pásmu těchto pozemků.

✓ Rozhodnutí o umístění stavby není závislé na vydání územního rozhodnutí, stavebního povolení či na realizaci nějaké podmiňující investice. Stavba si nevyžádá žádné opatření v území. Umístění stavby není v rozporu s žádným předchozím rozhodnutím o území, stavba

nezasahují do rozsahu žádného rozhodnutí o chráněném území nebo ochranném pásmu ani nejsou v území, pro které bylo rozhodnuto o stavební uzávěře. Rozhodnutí vydaná dotčenými orgány pro danou stavbu žádosti o vydání územního rozhodnutí respektují a nejsou s nimi v rozporu.

- ✓ Na území stavby nejsou žádné kulturní, architektonické, historické památky ani geologická naleziště a nejsou zde vymezena ochranná pásma vodních zdrojů. Realizaci záměru nedojde ke změnám, které by ovlivňovaly komplexní ráz a využití stávajícího území.
- ✓ Realizaci záměru nedojde k narušení odtokových a hydrologických poměrů v území, popřípadě k ovlivnění systému ekologické stability, popř. ovlivnění územního systému ekologické stability (ÚSES) ani významného krajinného prvku (VKP).
- ✓ Stavba chodníku bude napojena na stávající dopravní infrastrukturu a bude řešena v souladu se stávajícím dopravním systémem.
- ✓ Stavba je v souladu s ustanoveními technických požadavků na stavby a obecných požadavků na využívání území stanovenými vyhláškami č. 268/2009 Sb. a 501/2006 Sb., ve znění pozdějších předpisů, které s umístěním stavby souvisí. Navržené umístění stavby bude splňovat požadavky urbanistické, architektonické, životního prostředí, hygienické, požární ochrany, bezpečnosti a na zachování pohody bydlení.
- ✓ Veškerá ustanovení týkající se umístění staveb a přípojek na sítě technického vybavení jsou v žádosti o vydání územního rozhodnutí splněna. Zároveň jsou splněny i územní technické požadavky na umísťování staveb. Umístění stavby odpovídá urbanistickému a architektonickému charakteru prostředí.
- ✓ Ochranná pásma zvláště chráněných území přírody dle § 37 zákona č. 114/1992 Sb., v platném znění nejsou polohou záměru dotčena, záměr se nenachází ani v ochranném pásmu lesních porostů dle § 14 zákona č. 289/1995 Sb., v platném znění (obojí 50m). Záměr nezasahuje do žádné CHOPAV (chráněná oblast přirozené akumulace vod).
- ✓ Záměr se nenachází v přímém územním kontaktu s obecně chráněnými přírodními prvky charakteru VKP. Zájmové území záměru není registrovaným VKP (významný krajinný prvek) podle § 6 zákona č. 114/1992 Sb., v platném znění, ani s žádným takovým prvkem není v kontaktu.
- ✓ Záměr respektuje územní systém ekologické stability krajiny. Místo záměru nepostihuje přímo žádný prvek nadregionálního ani lokálního ÚSES. Stávající ani navržená biocentra či biokoridory do zájmového území nezasahují a jsou situovány v takových vzdálenostech, kde nemohou být stavbou ovlivněny.
- ✓ V rámci provozu chodníku nebudou osazena zařízení, která by mohla být zdrojem elektromagnetického nebo radioaktivního záření.
- ✓ Záměr nebude zdrojem vibrací, zápachu nebo jiných výstupů ovlivňujících významně životní prostředí.
- ✓ Na uvažované lokalitě se nenachází žádné skupiny a druhy nerostných surovin, nejsou zde žádné dobývací prostory ani ložiska vedená v Bilanci zásob ložisek nerostných surovin nebo mimo tuto Bilanci.
- ✓ Umístění staveb neleží v ochranném pásmu vodních zdrojů a léčivých pramenů, není ani v oblasti ohrožené sesuvy půdy, nebo v poddolovaném území. Nenachází se ani v seizmické oblasti.
- ✓ Předpisům požární stavby rovněž vyhovují. Stavby nemají žádné zvýšené požadavky na dopravu v území.

Stavební úřad zajistil vzájemný soulad předložených závazných stanovisek dotčených orgánů vyžadovaných zvláštními předpisy, zabezpečil plnění požadavků vlastníků sítí technického vybavení k napojení stavby. S dotčenými orgány, jejichž rozhodnutí nebo opatření k podané žádosti byla získána před oznámením projednání zahájení územního řízení, omezil projednání podle míry, v jaké byly jejich požadavky splněny.

Stavební úřad podklady pro vydání územního rozhodnutí ve vztahu k výše uvedenému vyhodnotil a k tomuto uvádí, že umístění staveb zkoumal ve spolupráci s dotčenými orgány spolupůsobilci v řízení a hájícími zájmy společnosti na úseku svých speciálních předpisů, které jsou i v přímém vztahu se soukromými zájmy fyzických osob. Stavební úřad sice o existenci stavby rozhodl, avšak nemohl sám o sobě vydat kladné rozhodnutí bez přímé součinnosti těchto dotčených orgánů. Všeobecné právo a nárok jakékoliv osoby na to, aby

stavební objekt sám vyhovoval oněm předpisům stavebního práva a souvisejícím speciálním předpisům, je hájeno v řízení nejen stavebním úřadem, ale i již zmíněnými dotčenými orgány, bez jejichž souhlasu nemohl stavební úřad stavbu povolit.

K výše uvedenému závěru stavební úřad konstatuje, že předložený záměr na umístění výše uvedené a projednávané stavby „Chodník Rybova – Čajkovského, Nový Hradec Králové“ byl posouzen z hlediska splnění jednotlivých ustanovení stavebního zákona a souvisejících právních předpisů a jednak byl řádně posouzen ve smyslu stavebního zákona a příslušných prováděcích vyhlášek. Byl řádně projednán s dotčenými orgány hájícími jednotlivé zájmy v území, a to jak po stránce ochrany životního prostředí – MM HK odbor životního prostředí, po stránce komunikačního zajištění stavby a jejího vlivu na zabezpečení bezpečné a plynulé dopravy – MM HK odbor dopravy, po stránce požární bezpečnosti stavby – Hasičský záchranný sbor Královéhradeckého kraje. Předložený záměr byl řádně projednán i se správcí jednotlivých sítí technického vybavení. Z veškerých projednání, která jsou založena ve spise tohoto řízení, vyplývá souhlas jednotlivých subjektů. Při posuzování z hlediska zákona stavební úřad neshledal důvod zamítnutí žádosti.

Stavební úřad proto rozhodl, jak je uvedeno ve výroku rozhodnutí za použití ustanovení právních předpisů ve výroku uvedených.

Stavební úřad se zabýval otázkou účastníků územního řízení podle § 85 stavebního zákona. Předpoklad být účastníkem má dvě podmínky. Existenci vlastnického nebo jiného práva jako podmínku základní. Druhou podmínkou je, že existující právo může být přímo dotčeno. Při posuzování vlastnického nebo jiného práva stavební úřad vycházel z listin doložených stavebníkem a z dostupných údajů katastru nemovitostí Katastrálního úřadu pro Královéhradecký kraj, Katastrální pracoviště Hradec Králové. Přitom vzal v úvahu druh, rozsah a účel předmětné stavby včetně možného způsobu jejího provádění a rozsah dělení a scelování pozemků, dopad na zájmy chráněné stavebním zákonem a jeho prováděcími předpisy a dospěl k závěru, že rozhodnutím mohou být přímo dotčena vlastnická nebo jiná práva

- k pozemkům, na kterých bude stavba umístěna
- k sousedním pozemkům a stavbám na nich
- k sítím, na které se stavba napojuje, a nacházejí se v místě stavby včetně pozemní komunikace
- těch osob, které jsou uvedeny v rozdělovníku územního rozhodnutí, a proto jim přiznal postavení účastníka řízení.

Vzhledem k tomu, že záměrem může být dotčen větší počet účastníků řízení, stavební úřad toto rozhodnutí doručuje dle ustanovení § 92 odst. 3 stavebního zákona ve smyslu ustanovení § 144 odst. 6 zákona č. 500/2004 Sb., správní řád.

Okruh účastníků řízení byl stanoven takto:

Účastníci řízení dle § 85 odst. 1 zákona č. 183/2006 Sb.

Statutární město Hradec Králové, prostřednictvím Investičního odboru magistrátu města,
Československé armády č.p. 408, 502 00 Hradec Králové

Účastníci řízení dle § 85 odst. 2 zákona č. 183/2006 Sb.

Statutární město Hradec Králové, Československé armády č.p. 408, 502 00 Hradec Králové
ČEZ Distribuce, a. s., Teplická 874/8, 402 02 Děčín
Královéhradecká provozní a.s., Víta Nejedlého 893/6, 500 03 Hradec Králové
Elektrárny Opatovice, a.s., 532 13 Opatovice nad Labem
RWE GasNet, s.r.o., Klášská 940/96, 400 01 Ústí nad Labem
UPC Česká republika, s.r.o., Sázavská 2, 460 10 Liberec 3
Česká telekomunikační infrastruktura a.s., Olšanská 2681/6, 130 00 Praha 3
vlastníci sousedních pozemků a staveb na nich
st.p.č. 1325, 1326, 1327, 1328, 1329, 1330, 1331, 1332,
st.p.č. 3510
vlastníci sousedních pozemků
p.č. 759/142, 759/13, 759/12

Stavební úřad neshledal důvody, pro které by územní rozhodnutí o umístění staveb nemohl vydat.

Upozornění:

Investor (stavebníci) zabezpečí využití nebo odstranění odpadů, které při stavební činnosti vzniknou tak, že veškeré odpady předá oprávněné osobě dle § 12 odst. 3 zákona o odpadech a bude s nimi nakládat také v souladu s vyhláškou č. 294/2005 Sb., o podmínkách ukládání odpadů na povrchu terénu. Před předáním odpadů oprávněné osobě budou odpady soustředovány utříděné podle jednotlivých druhů a kategorií a zabezpečeny před znehodnocením, odcizením nebo únikem.

Při provádění stavby je nutno dbát o ochranu zdraví osob na staveništi a dodržovat předpisy týkající se bezpečnosti práce a technických zařízení, zejména ustanovení zákona č. 309/2006 Sb., kterým se upravují další požadavky bezpečnosti a ochrany zdraví při práci v pracovněprávních vztazích a o zajištění bezpečnosti a ochrany zdraví při činnosti nebo poskytování služeb mimo pracovněprávní vztahy (zákon o zajištění dalších podmínek bezpečnosti a ochrany zdraví při práci), dále nařízení vlády č. 362/2005 Sb., o bližších požadavcích na bezpečnost a ochranu zdraví při práci na pracovištích s nebezpečím pádu z výšky nebo do hloubky a nařízení vlády č. 591/2006 Sb., o bližších minimálních požadavcích na bezpečnost a ochranu zdraví při práci na staveništích.

Stavba bude provedena z materiálů dle požadovaných vlastností výrobků ve smyslu ustanovení § 12 zákona č. 22/197 Sb., o technických požadavcích na výrobky. Jedná se především o stavební výrobky, uvedené v příloze vládního nařízení č. 163/2002 Sb.

Má-li se provádět stavební činnost na území s archeologickými nálezy, jsou stavebníci podle § 22 zákona č. 20/1987 Sb., o státní památkové péči, již od doby přípravy stavby povinni tento záměr oznámit Archeologickému ústavu a umožnit jemu nebo oprávněné organizaci provést na dotčeném území záchranný archeologický výzkum.

Stavbu lze užívat na základě vydaného kolaudačního souhlasu. Stavebník zajistí, aby byly před započetím užívání stavby provedeny a vyhodnoceny zkoušky předepsané zvláštními právními předpisy.

Poučení:

Proti tomuto rozhodnutí je možno se odvolat do 15 dnů ode dne jeho oznámení k odboru územního plánování a stavebního řádu Krajského úřadu Královéhradeckého kraje, podáním u zdejšího stavebního úřadu. Odvolání se podává (zasílá) podle § 82 zák.č. 500/2004 Sb., (správní řád) s potřebným počtem stejnopisů tak, aby jeden stejnopis zůstal správnímu orgánu a aby každý účastník dostal jeden stejnopis. Nepodá-li účastník potřebný počet stejnopisů, vyhotoví je správní orgán na náklady účastníka.

příloha:

zákres hranic stavby do katastrální mapy


Jana Žampová

oprávněná úřední osoba
referent státní správy na úseku stavebního úřadu


otisk úředního razítka

Obdržel:

účastníci (dodejky)

Statutární město Hradec Králové, prostřednictvím Investičního odboru magistrátu města,
Československé armády č.p. 408, 502 00 Hradec Králové

účastníci (veřejnou vyhláškou):

Elektrárny Opatovice, a.s., IDDS: gvjzp6d

ČEZ Distribuce, a. s., IDDS: v95uqfy

RWE GasNet, s.r.o., IDDS: rdxzhzt

Česká telekomunikační infrastruktura a.s., IDDS: qa7425t

Královéhradecká provozní a.s., IDDS: he9eugn

UPC Česká republika, s.r.o., IDDS: 4hds44f

vlastníci sousedních pozemků a staveb na nich

st.p.č. 1325, 1326, 1327, 1328, 1329, 1330, 1331, 1332,

st.p.č. 3510

vlastníci sousedních pozemků

p.č. 759/142, 759/13, 759/12

dotčené správní úřady (dodejky)

Hasičský záchranný sbor Královéhradeckého kraje, IDDS: yvfab6e

Magistrát města Hradec Králové, odbor dopravy, Československé armády č.p. 408, 502 00
Hradec Králové 3

Magistrát města Hradec Králové, odbor životního prostředí, Československé armády č.p. 408,
502 00 Hradec Králové 3

Policie České republiky, Krajské ředitelství Policie Královéhradeckého kraje, IDDS: urnai6d

Toto rozhodnutí musí být vyvěšeno po dobu 15 dnů na úřední desce a též způsobem umožňujícím dálkový přístup.

Vyvěšeno na úřední desce

Vyvěšeno dne:

Sejmuto dne:

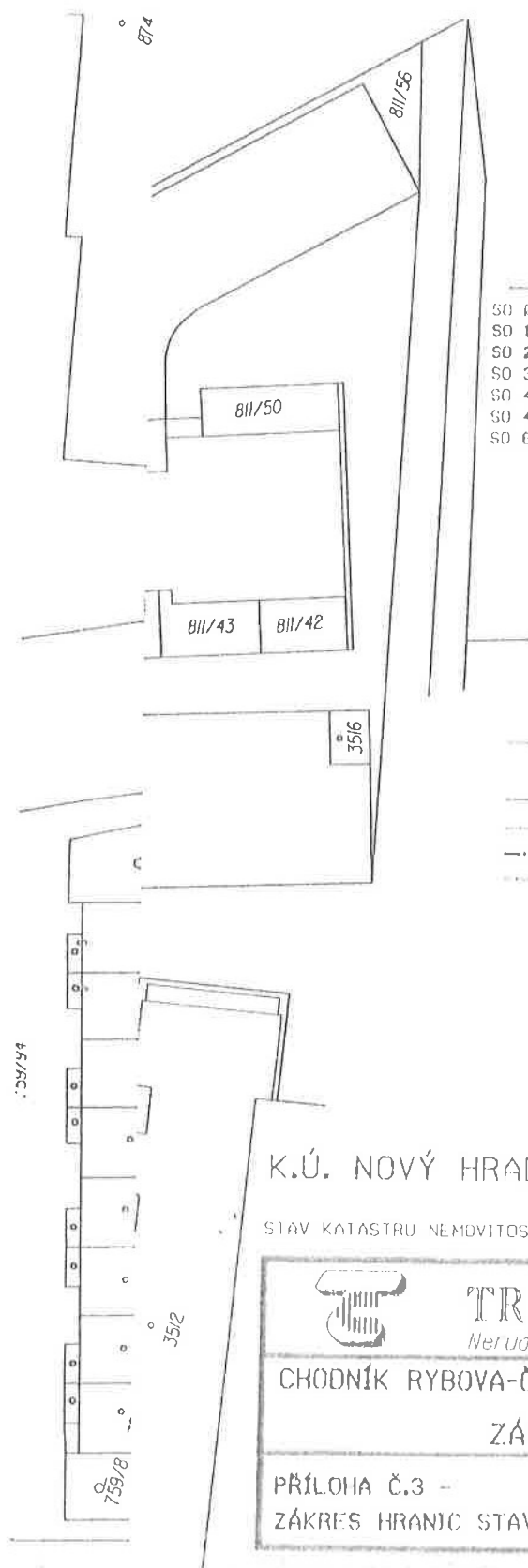
Razítko, podpis orgánu, který potvrzuje vyvěšení a sejmутí rozhodnutí na veřejné úřední desce.

Vyvěšeno na elektronické úřední desce

Vyvěšeno dne:

Sejmuto dne:

Razítko, podpis orgánu, který potvrzuje vyvěšení a sejmутí rozhodnutí způsobem umožňujícím dálkový přístup.



SEZNAM STAVEBNÍCH OBJEKTŮ:

SO 001	PŘÍPRAVA STAVENIŠTĚ
SO 101	CHODNÍK V ULICI NA OBČINÁCH A HRADČNICI
SO 201	STAVEBNÍ ÚPRAVY ŘÍMSY NA PROPUSTKU NA ZÁMOSTSKÉ SVODNICI
SO 301	ODVODNĚNÍ CHODNÍKU
SO 431	PŘELOŽKA VEŘEJNÉHO OSVĚTLENÍ
SO 451	STRANOVÁ PŘELOŽKA SEK CETIN, A.S.
SO 001	VEGETAČNÍ ÚPRAVY

LEGENDA

NOVÝ STAV

HRANICE PARCEL KATASTRU NEMOVITOSTÍ

VNITŘNÍ HRANICE PARCEL KATASTRU NEMOVITOSTÍ

HRANICE TRVALÉHO ZÁBORU STAVBY

HRANICE DOČASNÉHO ZÁBORU STAVBY DO 1 ROKU

999/1

ČÍSLO PARCELY KATASTRU NEMOVITOSTÍ


ČÍSLO POLOŽKY TRVALÉHO ZÁBORU

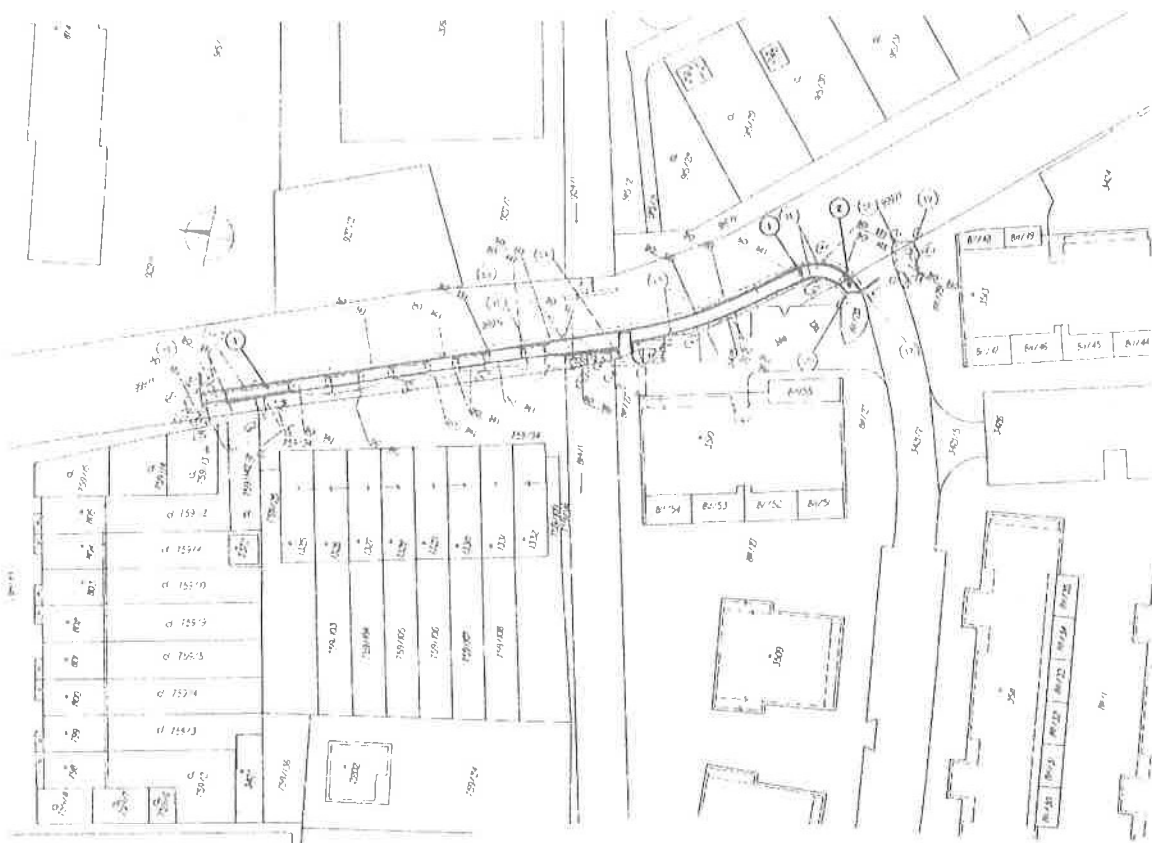
ČÍSLO POLOŽKY DOČASNÉHO ZÁBORU DO 1 ROKU

K.Ú. NOVÝ HRADEC KRÁLOVÉ

SLAV KATASTRU NEMOVITOSTÍ K 11/2015



		TRANSCONSULT S.p.ö. Nerudova 37, 500 02 Hradec Králové	
CHODNÍK RYBOVA-ČAJKOVSKÉHO V HRADCI KRÁLOVÉ SOUVISÍCÍ DOKUMENTACE ZÁBOROVÝ ELABORÁT		část dok. F.2	
PŘÍLOHA Č.3 - ZÁKRES HRANIC STAVBY DO KATASTRÁLNÍ MAPY		měřítko 1:500	č.výkresu



18. 2. 2016
 067449256/072/27
 7000/000