

## Příloha č. 4 Specifikace plnění

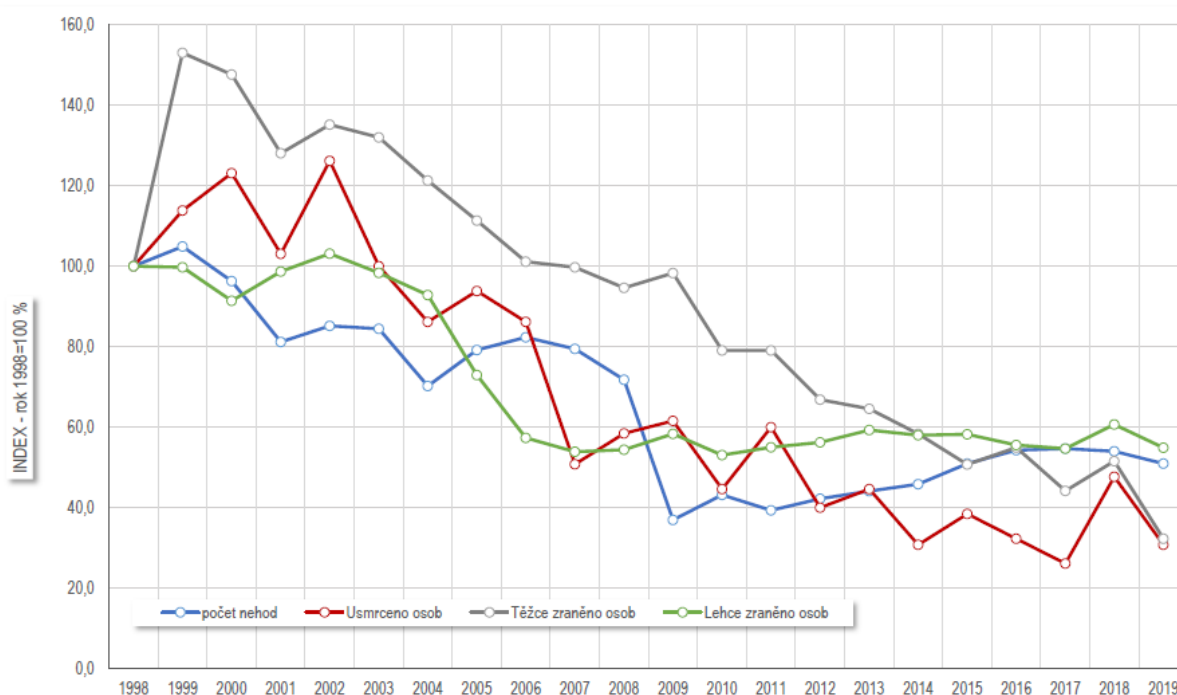
### Úvod

Podle evidence Policie ČR je každoročně na území hlavního města Prahy cca 50 tisíc dopravních nehod. Z mnohých z nich si účastníci odnášejí zdravotní následky. I když po roce 2000 dochází k průběžnému snižování počtu dopravních nehod i jejich následků, v posledním období se tento pokles pozastavil a je třeba ho podpořit dalšími opatřeními tak, aby bezpečnost provozu na PK neohrožovala pozici Prahy jako města s vysokým standardem bezpečnosti.

Zároveň by Praha měla plnit cíle stanovené Národní strategií bezpečnosti silničního provozu, Evropskou strategií bezpečnosti silničního provozu do roku 2020 a připravovanou evropskou strategií pro zvýšení bezpečnosti silničního provozu v období 2020 – 2030.

Bezpečnost silničního provozu musí být jednou z priorit při politickém rozhodování. Hlavní město Praha při plánování bezpečnosti silničního provozu potřebuje stanovit prioritní cíle a vytvořit systematický a objektivně vyhodnotitelný akční plán vedoucí k naplnění stanovených cílů. Zároveň potřebuje i širokou celospolečenskou shodu na pravidelném vyhodnocování účinnosti jednotlivých dílčích kroků k naplnění přijatých cílů.

**Obrázek 1 Vývoj dopravní nehodovosti v Praze 1998 - 2019**



Zdroj: Krajské ředitelství Policie hl. města Prahy,

Hlavní město Praha dynamicky roste. Bezpečnost provozu na PK je nezbytným předpokladem ke zkvalitnění každodenního cestování za vzděláním, pracovními příležitostmi, kulturou, zdravotnictvím i dalšími klíčovými službami.

V roce 2017 navštívilo Prahu 7,5 milionu návštěvníků. Z toho nutně vyplývá, že se v Praze dennodenně pohybuje obrovské množství lidí, kteří neznají dobře ani dopravní prostředí, ve kterém se pohybují, ani případné odlišnosti v chování jednotlivých uživatelů provozu na PK. I tento fakt zvyšuje riziko vzniku dopravních konfliktů, které je potřeba vzít v úvahu, a které je třeba minimalizovat.

Hlavní město Praha potřebuje materiál, ve kterém budou:

- podrobně analyzovány hlavní problémy bezpečnosti silničního provozu
- navrhnutý a rozpracovaný postupný kroky k dosažení cíle, tj. bezpečného města pro všechny účastníky silničního provozu
- přesně definovány stěžejní oblasti intervencí pro zvýšení bezpečnosti silničního provozu
- navrženy nejvhodnější a účinná opatření
- vytvořeny evaluační nástroje, indikátory a stanoveny indexy bezpečnosti pro všechny oblasti strategie
- nastavena pravidla pravidelného vyhodnocování a aktualizací

## **Předmět Díla**

Předmětem Díla je zpracovat Strategii bezpečnosti na pozemních komunikacích hlavního města Prahy, která umožní trvale udržitelnou bezpečnost silničního provozu na území hlavního města Prahy a bude založená na nových principech plánování zajišťujících prioritní cíle:

- Vyšší bezpečnost pro všechny účastníky silničního provozu
- Snížení počtu dopravních nehod
- Snížení počtu osobních následků nehod v provozu na PK (usmrcení, těžká a lehká zranění)
- Vytvoření přátelského dopravního prostředí ke zranitelným účastníkům silničního provozu
- Vytvoření samovysvětlujícího a odpouštějícího dopravního prostoru
- Zvýšení kvality života
- Zlepšení image města
- Zvýšení kvality a atraktivity veřejných prostor a městského prostředí ve prospěch jeho obyvatel i návštěvníků

Předpokládaný rozsah dokumentu je 200 normostran A4 a související tabulkové či grafické přílohy.

## **Hlavní charakteristiky Strategie bezpečnosti na pozemních komunikacích hlavního města Prahy**

- Založená na základě podrobné analýzy současné situace, problémů a potřeb v oblasti zajištění a zvyšování bezpečnosti provozu na PK
- Dlouhodobá vize a jasný implementační plán

- Zapojení všech relevantních subjektů a partnerů (resortů, oborů, nevládních organizací)
- Pravidelné monitorování definovaných ukazatelů (měřitelných indikátorů) a analýzy jejich vývoje

Zpracovaný dokument „Strategie bezpečnosti na pozemních komunikacích hlavního města Prahy“ vznikne s cílem zajištění trvale udržitelné bezpečnosti provozu na PK a jejího průběžného zvyšování tak, aby se Praha i v této oblasti řadila k moderním evropským metropolím. Výsledkem by měla být minimalizace zatížení budoucích generací důsledky dopravních nehod, které vyplývají z dnešních a budoucích požadavků na mobilitu. Tím se rozumí, že chování všech uživatelů silničního provozu, ale i vlastní dopravní prostředí musí být přizpůsobeny omezením lidského organismu. V udržitelně bezpečném silničním provozu je vše zaměřeno na prevenci dopravních nehod. Pokud je však havárie nevyhnutelná, musí být minimalizována závažnost následků havárie. Proto musí být infrastruktura přizpůsobena schopnostem a omezením člověka, uživatelé silnic řádně vzdělávání, instruování a informování a jejich chování musí být pravidelně dozorováno za pomoci nejmodernějších technologií.

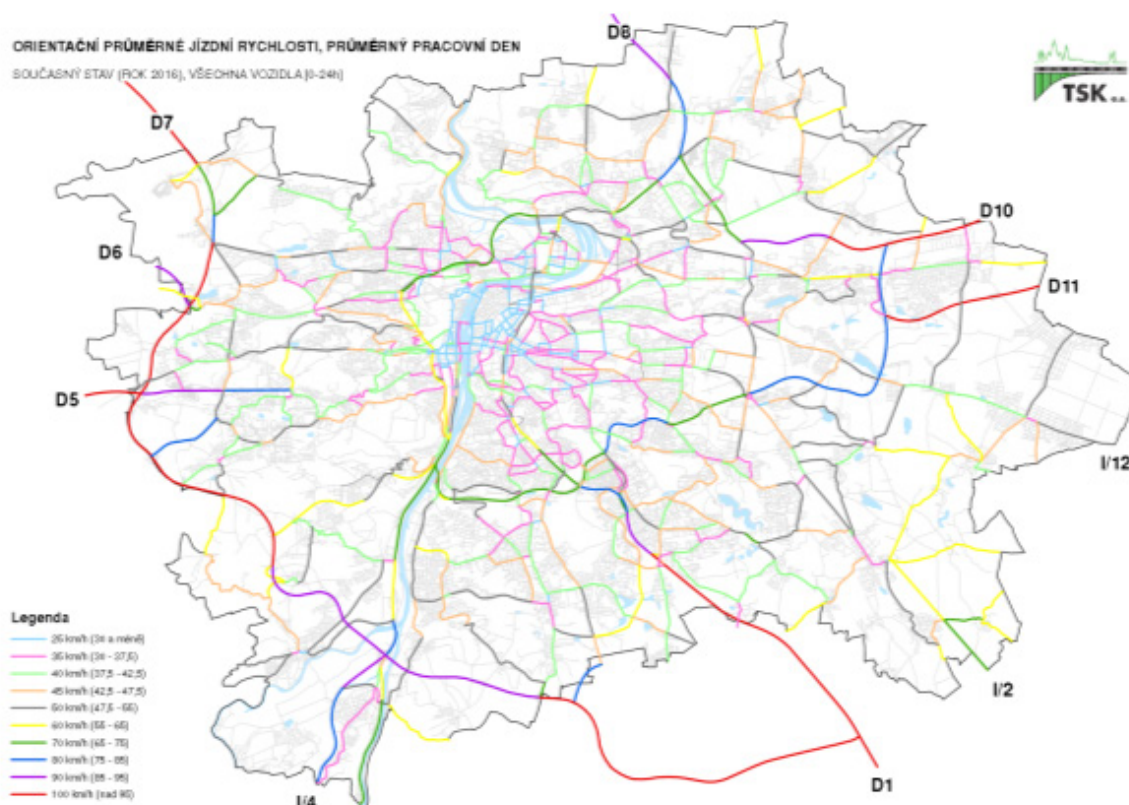
„Strategie bezpečnosti na pozemních komunikacích hlavního města Prahy“ bude vycházet z existujících studií a plánovacích dokumentů na mezinárodní, národní i městské úrovni. Především pak z Národní strategie bezpečnosti silničního provozu a Plánu udržitelné mobility Prahy a okolí, se kterým bude Strategie zvýšení bezpečnosti v co největším souladu. Dále pak z existujících studií a strategických dokumentů hlavního města Prahy, souvisejících plánovacích dokumentů hlavního města Prahy a strategických dokumentů Ministerstva dopravy, Ministerstva školství mládeže a tělovýchovy (Rámcový vzdělávací program), Ministerstva zdravotnictví, Ministerstva vnitra a dalších. Po jejím projednání se Strategie bezpečnosti provozu na PK hlavního města Prahy stane zastřešujícím dokumentem, který bude základním podkladem pro veškeré následné související dokumenty města i jeho jednotlivých částí.

#### **Sledovaná časová období**

- Základní návrh, plánovací období 2020 – 2030
- Výhledová koncepce po roce 2030

## Řešené území

Obrázek 2 Území hlavního města Prahy



Zdroj: [https://www.tsk-praha.cz/wps/wcm/connect/www.tsk-praha.cz/20642/cfa58092-9e5b-404c-b0f1-652414db4fd9/Prumerne\\_jizdni\\_rychlosti\\_na\\_sledovane\\_siti\\_2016.pdf?MOD=AJPERES](https://www.tsk-praha.cz/wps/wcm/connect/www.tsk-praha.cz/20642/cfa58092-9e5b-404c-b0f1-652414db4fd9/Prumerne_jizdni_rychlosti_na_sledovane_siti_2016.pdf?MOD=AJPERES)

### Základní cíle zpracovávané dokumentace

Zpracovaný dokument, Strategie bezpečnosti na pozemních komunikacích hlavního města Prahy, stanoví podmínky pro dosažení následujících základních cílů, které budou sloužit k naplnění vize hlavního města Prahy, jako bezpečného města pro obyvatele města Prahy, dojíždějí do škol i za zaměstnáním, návštěvníky a turisty:

#### Bezpečné město

Město s minimálním počtem nehod v silničním provozu a jejich zdravotních následků s dopravním prostředím přizpůsobeným všem skupinám jeho uživatelů a s intuitivním vnímáním požadavků infrastruktury i provozu na jeho uživatele.

#### Prosperující město

Město se zajištěnou kvalitou dopravní obsluhy, s předpokládatelnou dobou dojezdu jednotlivými druhy dopravy ve všech klíčových relacích a s minimalizací ztrát způsobených dopravními kongescemi, především těmi, které vzniknou v důsledku dopravních nehod. Město přátelské k rozvoji bydlení i podnikání a ke všem svým návštěvníkům.

#### Spolupracující, partnerské město

Město, ve kterém je bezpečnost silničního provozu společnou prioritou všech.

## 1.1. Specifikace předmětu Díla

### Principy a postupy zpracování

Strategie bezpečnosti na PK hlavního města Prahy představuje efektivní způsob zajištění zvýšení bezpečnosti na PK na území hlavního města Prahy. Při jejím zpracování budou dodrženy základní principy udržitelného plánování a rozvoje:

- **Participační přístup** – všech zainteresovaných subjektů včetně zapojení občanů a ve všech fázích přípravy, schvalování, implementace i vyhodnocení strategie plánovacího procesu
- **Integrovaný přístup** – integrace různých odborů městské i místní správy, zohlednění bezpečnosti a vzájemné koexistence všech druhů a forem dopravy (osobní i nákladní, individuální, sdílená, veřejná hromadná, motorizovaná, nemotorizovaná, služební, soukromá)
- **Jasná vize, jasný záměr, měřitelné cíle** – stanovení jasné vize zvyšování bezpečnosti na PK s uvedením konkrétních měřitelných cílů a stanovením podmínek pro jejich pravidelné vyhodnocování
- **Přehled finančních nákladů a přínosů** – revize finančních nákladů a dosažených přínosů, využívání synergie při návrhu souborů opatření pro zajištění stanovených cílů

*Pozn.: Cíle je třeba definovat z hlediska zvýšení bezpečnosti silničního provozu, tedy snížení počtu nehod, snížení počtu a závažnosti následků, snížení počtu přestupků ve sledovaných oblastech, změna postojů uživatelů v klíčových oblastech bezpečnosti silničního provozu apod.*

Komplexní návrh strategie zvyšování bezpečnosti bude respektovat Plán udržitelné mobility Prahy a okolí, který je pro tuto strategii dokumentem zastřešujícím. Strategie bude respektovat principy udržitelného rozvoje území, bude zaměřena především na potřeby obyvatel i návštěvníků města s cílem omezení negativních dopadů dopravy na PK, a to především z hlediska nehod a jejich následků, ale také z hlediska plynulosti dopravy.

Při zpracování návrhu budou zohledněny náměty zadavatele, členů odborných skupin i příklady dobré praxe z dalších velkých evropských měst, která už dříve započala s opatřeními pro zvýšení bezpečnosti provozu na PK v územích jejich působnosti.

### Základní části dokumentu

- I. Část analytická
- II. Část strategická
- III. Část návrhová

První, **analytická**, část Strategie bude věnována podrobné analýze situace v bezpečnosti provozu na PK na území hlavního města Prahy ze všech tří klíčových faktorů, tedy vlivu lidského činitele, infrastruktury i vozidel.

Cílem analýzy bude odhalit všechna bezpečnostní rizika, problémy ve všech oblastech, které mají na bezpečnost provozu na silnicích ve městě vliv ať už z hlediska rozdílných charakteristik jednotlivých typů komunikací, rozdílných charakteristik i potřeb jednotlivých

skupin uživatelů provozu na pozemních komunikacích, případně rozdílných typů dopravních prostředků.

Analytická část bude zahrnovat průzkumy:

- dopravního chování účastníků silničního provozu s cílem vyhodnocení potenciálních rizik,
- zajištění a všech forem dopravní výchovy (školská, zdravotnická a sociální zařízení, dopravní hřiště, akce pro veřejnost, aktivity volnočasových organizací apod.),
- výuky uchazečů o získání řidičského oprávnění,
- činnosti STK,
- činnosti dozoru a dohledu PČR a Městské Policie na území hlavního města Prahy.

Součástí bude rovněž analýza stávajícího stavu utváření bezpečné infrastruktury ze strany města (sanace nehodových lokalit, úpravy v okolí škol, snižování rychlosti ve vybraných lokalitách, bezpečnost provozu jako součást větších rekonstrukcí apod.). Nedílnou součástí bude rovněž analýza zpracování a vymáhání pokut za přestupky v provozu na pozemních komunikacích.

Výsledky analytické části budou využity pro vlastní návrh Strategie, včetně návrhu vize a strategických cílů.

Druhá, **strategická**, část Strategie bezpečnosti na pozemních komunikacích hlavního města Prahy bude navazovat na analytickou část.

Prostřednictvím strategické části budou nalezeny odpovědi na klíčové otázky:

- Jaké standardy bezpečnosti chceme v Praze dosáhnout a proč??
- Jak chceme, aby byla zajištěna dostatečná plynulost nezbytné automobilové a veřejné dopravy??
- Jak zvýšenou bezpečností zranitelných účastníků silničního provozu dosáhnout lepší dělbu přepravní práce

Strategická část stanoví vizi pro udržitelnou bezpečnost silničního provozu na území hlavního města Prahy a stanoví střednědobé a dlouhodobé měřitelné strategické cíle.

Třetí, **návrhová**, část Strategie bude obsahovat soubor opatření, měřitelných cílů a indikátorů členěných dle cílových skupin a oblastí včetně zdůvodnění potřebnosti s odkazem na analyzované materiály. Při sestavování seznamu opatření budou využity stávající koncepční dokumenty na úrovni sektorových generelů a studií, včetně Plánu udržitelné mobility Prahy a okolí a aktuálně platné verze Národní strategie zvyšování bezpečnosti silničního provozu. Navržená opatření budou seskupována do logických okruhů a návazností tak, aby se jejich vzájemnou synergií dosáhlo maximální efektivity vynaložených prostředků k dosažení stanovených cílů. Součástí návrhu jednotlivých opatření, případně jejich okruhů bude i návrh sledovaných ukazatelů jejich dopadu na zvýšení bezpečnosti silničního provozu v hlavním městě Praze.

Navržená opatření budou shrnuta v závěrečném, realizačním dokumentu, kterým bude Akční plán zvyšování bezpečnosti silničního provozu v hlavním městě Praze, který se stane závazným dokumentem pro zajištění postupné realizace jednotlivých opatření dle stanovených priorit.

Nedílnou součástí přípravy celé Strategie je vzájemný dialog, informování a projednávání Strategie s politickou reprezentací města, veřejností, klíčovými partnery města i dotčenými

orgány. Cílem tohoto projednávání je dosažení společné odpovědnosti za přípravu i následné plnění jednotlivých opatření Strategie bezpečnosti provozu na pozemních komunikacích hlavního města Prahy.

## 1.2 Základní východiska pro zpracování

Základní východiska pro zpracování Strategie bezpečnosti na pozemních komunikacích hlavního města Prahy budou:

- Národní strategie bezpečnosti silničního provozu 2011-2020, případně navazující dokument, pokud bude do doby realizace zakázky, nebo v jejím raném stádiu schválen
- Plán udržitelné mobility Prahy a okolí a další strategické dokumenty hlavního města Prahy
- Evropské dokumenty z oblasti bezpečnosti silničního provozu, především pak aktuální podoba Evropské strategie bezpečnosti silničního provozu pro období 2020 - 2030
- Analýza zkušeností srovnatelných evropských měst s hlavním městem Praha
- Specifické podmínky, okolnosti a potřeby hlavního města Prahy
- Analýzy definované v analytické části (článek 1.3.2 zadávací dokumentace)

## 1.3. Struktura strategie

### 1.3.1 Úvod (harmonogram, pracovní skupiny)

V úvodní fázi zpracování strategie budou ustanoveny za pomoci zadavatele pracovní skupiny pro projednávání Strategie jako celku i jejích jednotlivých klíčových oblastí. Zpracovatel navrhne a projedná podrobný harmonogram přípravy Strategie, tak aby jednotlivé logické dílčí etapy končily vždy projednáním a schválením na půdě zadavatele. Zpracovatel poskytne při projednávání součinnost (např. formou účasti na jednání, zpracování zápisů a dále dle požadavků objednatele.

**Vstupní jednání** (předání podkladů objednatelem, další podklady nutné ke zpracování dokumentu Strategie zvyšování bezpečnosti na PK budou doplněny v součinnosti zhotovitele a objednatele)

**Vypracování seznamu spolupracujících partnerů** pro zpracování Strategie. Seznam vznikne po zahájení prací na základě návrhu zhotovitele v součinnosti se zadavatelem. (úřady státní správy a územní samosprávy, policie městská a státní, správci dopravních cest, provozovatelé dopravy, odborné komunity, školy, organizace, atd.)

**Návrh pracovních skupin** včetně odpovědných pracovníků a jejich kompetencí v následujícím členění pro celé období zpracování Strategie

Řídící skupina

Odborné skupiny – výchova a vzdělávání, infrastruktura, dozor a dohled včetně správního řízení, vozidla, management bezpečnosti provozu na PK.

Partnerské oponentní skupiny – významné firmy, školy, odborné komunity, občanská sdružení, atd.

Řídící skupinu navrhuje zadavatel, odborné skupiny dle naznačených témat včetně odpovědných pracovníků navrhuje zhotovitel za součinnosti zadavatele. Členy odborných

a partnerských oponentních skupin budou zástupci spolupracujících partnerů. Minimální počet odborných skupin je 3, počet členů v nich maximálně 10, minimální počet partnerských oponentních skupin 1, počet členů maximálně 10.

**Stanovení a schválení časového harmonogramu** činnosti definovaných pracovních skupin včetně termínů kontrolních dnů. Jednání budou probíhat v prostorech objednatele min. 1 x měsíčně v odborné skupině s předáváním výsledků projednání. Jednání řídicích a oponentních skupin bude probíhat dle potřeb k dosažení názorové shody, minimálně 2 x pro každou samostatně řešenou část dokumentu. Návrh časového harmonogramu zpracuje zhotovitel na základě návaznosti své činnosti na činnost pracovních skupin a bude odsouhlasen zadavatelem.

### 1.3.2 Část analytická

Cílem této části je analýza stávajícího stavu v oblasti bezpečnosti silničního provozu na území hlavního města Prahy, se všemi jeho specifiky. Na základě této analýzy potom definování výchozího stavu vyjádřeného vstupními hodnotami indikátorů v jednotlivých oblastech.

#### Analýzy

- Analýza dopravních nehod v řešeném území
  - Specifika nehodovosti pro hlavní město Prahu – nehody s tramvajemi, nehody a rizika v pěších zónách, cyklistické stezky, alternativní dopravní prostředky (segway, elektrokoloběžka apod.)
  - Analýza příčin z hlediska infrastruktury: nehodová místa a lokality, specifika lokalit
  - Analýza příčin z hlediska skupin uživatelů: chodci, cyklisté, řidiči osobních vozidel, motocyklů a mopedů, nákladních vozidel, hromadné dopravy, turisté
- Analýza chování účastníků provozu
- Analýza skoronehod (10 lokalit dle dohody se zadavatelem)
- Analýza stavu zajištění a všech forem dopravní výchovy (školská, zdravotnická a sociální zařízení, dopravní hřiště, akce pro veřejnost, aktivity volnočasových organizací apod.)
- Analýza stavu a forem přípravy a zkoušek uchazečů o řidičské oprávnění
- Analýza dohledové a dozorové činnosti PČR + Městské policie hl. m. Prahy (včetně kamerových systémů – měření úsekové rychlosti, průjezdy na červenou apod.)
- Analýza činnosti STK působících na území hlavního města Prahy
- Analýza procesu zpracování přestupků a vymáhání případných pokut (včetně přestupků a pokut generovaných z kamerových systémů – měření úsekové rychlosti, průjezdy na červenou apod.)
- Analýza rizik řízení stávající procesu zvyšování bezpečnosti provozu na PK na území hlavního města Prahy (z pohledu infrastruktury, prevence i represe)
- Subjekty činné v oblasti bezpečnosti silničního provozu na území hlavního města Praha



## Průzkumy

- Sociologický průzkum vnímání rizika, rizikových prvků a oblastí, postojů (specifické situace, specifická místa, kde cítí nebezpečí jako uživatelé silnic, jaké navrhuje změny, aby se cítili bezpečně a v Praze se zlepšila/zvýšila bezpečnost silničního provozu)
- Průzkum chování vedený metodou pozorování v reálném prostředí min 10 lokalit
- Bezpečnostní inspekce 10 nejrizikovějších křižovatek a 10 úseků komunikací definovaných v analýze dopravních nehod v řešeném území

**Všechny lokality pro průzkumy chování, pozorování skoronehod i bezpečnostní inspekce podléhají schválení zadavatele** a budou vybírány na základě četnosti a závažnosti podnětů občanů, samospráv, městské, případně státní policie, řidičů MHD apod.

Nedílnou součástí analytické části bude i návrh indikátorů pro realizaci strategie, projednání těchto indikátorů v příslušných pracovních skupinách a po jejich odsouhlasení stanovení jejich výchozí hodnoty. Indikátory musí být dostatečně specifické z hlediska dopadu jednotlivých, v další fázi navržených opatření, na zvyšování bezpečnosti silničního provozu.

Mezi indikátory mohou například patřit:

- Zranění podle věkových skupin
- Index bezpečnosti silniční sítě v závislosti na kategorii komunikace
- Index bezpečnosti cyklistické sítě
- Index bezpečnosti pěších cest
- Index bezpečnosti chování (výkonu, výkonnosti)

V návrhu indexu bezpečnosti chování budou zohledněny prvky bezpečného chování klíčových skupin uživatelů provozu na pozemních komunikacích s ohledem na výsledky předchozí analýzy nehodovosti, případně výsledky sociologického průzkumu a pozorování chování např.:

- dávání přednosti v chůzi/v jízdě
- rozhlédnutí se před vstupem do vozovky, před zahájením předjíždění na kole, nebo motocyklu
- rozptylování mobilem, smartphonem apod.
- vliv alkoholu a jiných drog
- dodržování nejvyšší dovolené rychlosti
- používání osvětlení jízdního kola
- včasné dávání signálu o směru jízdy na kole, vozidle apod.

Součástí analytické části, bude:

- Projednání konceptu analytické části – v pracovních skupinách, s politiky, partnery, odborníky, veřejností
- Zpracování připomínek a vyhotovení čistopisu analytické části Strategie bezpečnosti na pozemních komunikacích hlavního města Prahy

Výstupem analytické části bude souhrnná textová část s popisem výchozího stavu, přehledné grafické a tabelární podklady v požadovaných tematických okruzích analytické části a zápisy z jednání pracovních skupin a dalších projednání.

### 1.3.3 Část strategická

Cílem této části je definování výchozího stavu procesu zvyšování bezpečnosti na PK na úrovni hlavního města Prahy, seznámení všech partnerů a veřejnosti s projektem a vytvoření komunikačního plánu pro vzájemnou koordinaci všech vazeb při tvorbě a projednávání Strategie bezpečnosti na PK na území hlavního města Prahy. Na základě posouzení vlivů evropského, národního a regionálního rámce bude výsledkem této části nalezení konsenzu všech zúčastněných partnerů a veřejnosti nad vizemi a strategickými cíli města, včetně formulace strategických cílů s měřitelnými indikátory pro pravidelné vyhodnocování plnění Strategie bezpečnosti na PK včetně jeho jednotlivých opatření pro zajištění zvyšování bezpečnosti a udržování pozice Prahy na dosažení plánovaných cílů a jejich prezentace odborné i laické veřejnosti.

#### **Strategická vize**

Nedílnou součástí návrhu Strategie bude návrh, projednání a odsouhlasení strategické vize, tedy pomyslného cílového stavu, který by měla Praha v oblasti zajištění bezpečnosti na pozemních komunikacích dosáhnout.

Vize bude promítnuta do globálního cíle, pro jehož dosažení budou definovány prioritní osy opatření pro zvýšení bezpečnosti na pozemních komunikacích hlavního města Prahy a jejich specifické cíle.

#### **Prioritní osy**

Následující seznam dílčích cílů prioritních os je pouhým výčtem okruhů, avšak nikoliv vyčerpávajícím, které by měly být zahrnuty do prioritních os avšak bez jakékoliv jejich hierarchizace, ta by měla vycházet zcela striktně ze vstupní analýzy stávajícího stavu.

#### **Bezpečná infrastruktura:**

- Bezpečné („odpouštějící“) městské silnice,
- Bezpečné komunikace městských částí (zóny 30, obytné zóny, pěší zóny)
- Bezpečná („odpouštějící“) cyklistická infrastruktura
- Bezpečné křižovatky a přestupní uzly
- Bezpečné cesty do škol a bezpečné uspořádání dopravního prostředí okolí školských zařízení
- Bezpečné zásobovací trasy
- Bezpečné plánování pozemních komunikací všech kategorií

#### **Bezpečný účastník provozu na pozemních komunikacích**

- Dopravní výchova ve vzdělávacím procesu a ve volnočasových aktivitách
- Autoškoly včetně vzdělávání lektorů autoškol
- Výchova uchazečů o řidičské oprávnění
- Zkoušení uchazečů o řidičské oprávnění
- Začínající řidiči
- Řidiči senioři
- Specifické skupiny (taxikáři, rozvozci rychlého občerstvení, messengeri apod.)
- Výchova a vzdělávání ostatních účastníků silničního provozu, včetně návštěvníků Prahy a turistů
- Kampaně s výchovným i informativním sdělením
- Dozor a dohled
- Správa a administrativa přestupků

## **Bezpečné vozidlo**

- Vozidla hlavního města Prahy
- Vozidla firem, které zajišťují celoměstské služby
- Vozidla klíčových dodavatelů hlavního města Prahy včetně vozidel MHD

## **Sběr, archivace a analýzy dat**

- Pravidelný sběr dat nehodovosti
- Pravidelný sběr dat úrazů v dopravním prostředí
- Pravidelný sběr dat o postojích uživatel provozu na pozemních komunikacích a jejich postojích ke klíčovým otázkám bezpečnosti silničního provozu
- Pravidelné hodnocení rizikových lokalit z hlediska skoronehod
- Sledování nepřímých ukazatelů bezpečnosti silničního provozu
- Archivace a analýzy jednotlivých dat, sledování vývoje dat v časových řadách

Součástí strategické části, bude:

- Projednání vize a následně i návrhu konceptu strategické části – v pracovních skupinách, s politiky, partnery, odborníky, veřejností
- Zapracování připomínek a vyhotovení čistopisu strategické části Strategie bezpečnosti na pozemních komunikacích hlavního města Prahy

Výstupem strategické části bude souhrnná textová část s návrhem vize a prioritních opatření v požadovaných tematických okruzích včetně případných grafických příloh a/nebo tabulek a zápisy z jednání pracovních skupin a dalších projednání.

### **1.3.4 Část návrhová**

Návrhová část bude zpracována v úzké návaznosti na analytickou a strategickou část, především na prioritní osy opatření stanovené strategií, předem tedy nelze zcela předjímat její detailní obsah. Klíčovým obsahem návrhové části bude Akční plán opatření pro zvýšení bezpečnosti silničního provozu, který bude rozdělen na část střednědobou (do roku 2030) a dlouhodobou k naplnění vize.

Každé navržené opatření bude mít přímou vazbu na deficit bezpečnosti silničního provozu, který vyplynul z předchozí analýzy vypracované v první etapě projektu.

Z návrhu každého opatření musí být zřejmé odpovědi na následující otázky:

- 1) Na jakou cílovou skupin uživatel silničního provozu je dané opatření zaměřeno?
- 2) Na jaký jev, spojený se zvýšenou nehodovostí silničního provozu, případně s rizikovými postoji, nebo chováním uživatel silničního provozu je opatření zaměřeno?
- 3) Jaký indikátor bude využit pro vyhodnocení účinnosti daného opatření?
- 4) Jaké jsou očekávané hrubé roční investiční a neinvestiční náklady spojené s realizací daného opatření?
- 5) Garant opatření, kdo bude za navrhované opatření odpovědný, jaké potřebuje kompetence a zdroje?

Cílové skupiny:

- chodci
- cyklisté

- řidiči skútrů a mopedů
- řidiči
- mladí a začínající řidiči
- motocyklisté
- děti a mládež
- senioři
- řidiči MHD
- řidiči zásilkové a obslužné dopravy
- řidiči nákladní dopravy
- chodci (s postižením)
- turisté a návštěvníci
- řidiči kamionové dopravy

Předpokládané okruhy nevhodného chování:

- Alkohol a jiné drogy
- Nepřiměřená rychlost
- Agresivní způsob jízdy
- Nerespektování světelné signalizace
- Špatná orientace v městském provozu
- Rozptylování – reklamní zařízení
- Požívání telekomunikačních zařízení
- Bezpečnostní pásy
- Přilby, helmy, ochranné pomůcky
- Nedodržení bezpečné vzdálenosti (4420 dopravních nehod v roce 2017)
- Nevěnování se řízení
- Vyhýbání bez dostatečné boční vůle
- Nedání přednosti
  - zprava
  - při odbočování vlevo
  - při přejíždění z pruhu do pruhu
  - v jízdě proti příkazu z „Dej přednost v jízdě“
  - kolejovému vozidlu
- Ujetí od nehody

### 1.3.5 Evaluace a aktualizace

Nedílnou součástí návrhové části bude i návrh forem, metod a periodicity pravidelného sledování a vyhodnocování schválených indikátorů a návrh postupu přijetí dalších opatření pro případy, že dříve realizovaná opatření pro eliminaci daného nežádoucího jevu neprokázala, v předpokládaném časovém horizontu, dostatečnou účinnost.

Součástí návrhové části, bude:

- Projednání návrhu Strategie a akčního plánu – v pracovních skupinách, s politiky, partnery, odborníky, veřejností
- Zpracování připomínek a vyhotovení čistopisu Strategie bezpečnosti na pozemních komunikacích hlavního města Prahy a souvisejícího Akčního plánu

Výstupem návrhové části bude souhrnná textová část s návrhem vize a prioritních opatření v požadovaných tematických okruzích včetně případných grafických příloh a/nebo tabulek a zápisy z jednání pracovních skupin a dalších projednání.

Zhotovitel bude reflektovat při zpracování Předmětu smlouvy následující dokumenty:

- Plán udržitelné mobility Prahy a okolí  
<http://www.poladprahu.cz/cs/uvod>
- Národní strategie bezpečnosti silničního provozu  
<https://www.ibesip.cz/Pro-odborniky/Narodni-strategie-BESIP/Aktualni-strategie>
- Bílá kniha – Plán jednotného evropského dopravního prostoru – vytvoření konkurenceschopného dopravního systému účinně využívajícího zdroje  
<https://www.mdcr.cz/Dokumenty/Evropska-unie/Zakladni-dokumenty/Bila-kniha-Plan-jednotneho-evropskeho-dopravniho>
- Strategický plán hlavního města Prahy  
<http://www.iprpraha.cz/clanek/83/co-je-strategicky-plan>
- Koncepce rozvoje cyklistické dopravy a rekreační cyklistiky v hl. m. Praze do roku 2020 [akt. 2014]  
[http://www.praha.eu/jnp/cz/doprava/cyklisticka/aktuality/koncepce\\_rozvoje\\_cyklo\\_dopravy\\_do\\_roku.html](http://www.praha.eu/jnp/cz/doprava/cyklisticka/aktuality/koncepce_rozvoje_cyklo_dopravy_do_roku.html)
- Krajská koncepce environmentálního vzdělání, výchovy a osvěty hl. m. Prahy 2016-2025  
[http://portalzp.praha.eu/jnp/cz/ekologicka\\_vychova\\_ma21/environmentalni\\_vzdelavani\\_vychova\\_a\\_osveta/aktivity\\_mesta\\_krajska\\_koncepce\\_evvo/KK\\_EVVO\\_2016\\_2025.xhtml](http://portalzp.praha.eu/jnp/cz/ekologicka_vychova_ma21/environmentalni_vzdelavani_vychova_a_osveta/aktivity_mesta_krajska_koncepce_evvo/KK_EVVO_2016_2025.xhtml)
- Strategie rozvoje veřejných prostranství hl. m. Prahy (2014)  
<http://manual.iprpraha.cz/cs/strategie-rozvoje-verejnych-prostranstvi-uvod>
- Dlouhodobý záměr vzdělávání a rozvoje vzdělávací soustavy hl. m. Prahy 2016-2020  
[http://www.praha.eu/public/86/70/b0/2181307\\_660633\\_Dlouhodoby\\_zamer\\_vzdelavani\\_a\\_rozvoje\\_vzdelavaci\\_soustavy\\_hlavniho\\_mesta\\_Prahy\\_2016\\_2020.pdf](http://www.praha.eu/public/86/70/b0/2181307_660633_Dlouhodoby_zamer_vzdelavani_a_rozvoje_vzdelavaci_soustavy_hlavniho_mesta_Prahy_2016_2020.pdf)
- Koncepce prevence kriminality hl. m. Prahy 2017-2021  
[http://www.praha.eu/public/c7/a/77/2407179\\_758064\\_Koncepce\\_PK\\_HMP\\_2017\\_2021.pdf](http://www.praha.eu/public/c7/a/77/2407179_758064_Koncepce_PK_HMP_2017_2021.pdf)
- Koncepce primární prevence rizikového chování dětí a mládeže na území hl. m. Prahy 2014-2020  
[http://www.praha.eu/public/e6/35/6e/1817269\\_460406\\_Koncepce.pdf](http://www.praha.eu/public/e6/35/6e/1817269_460406_Koncepce.pdf)