

# SMLOUVA O POSKYTOVÁNÍ SLUŽEB

Číslo smlouvy: 01ST-000390

ISPROFIN/ISPROFOND: 500 154 0004

Název související veřejné zakázky: D43 Bořitov – Staré Město D35, technicko-ekonomická studie

uzavřená níže uvedeného dne, měsíce a roku mezi následujícími smluvními stranami (dále jako „**Smlouva**“):

## 1. Ředitelství silnic a dálnic ČR

se sídlem:	Na Pankráci 546/56, 140 00 Praha 4
IČO:	659 93 390
DIČ:	CZ65993390
právní forma:	příspěvková organizace
bankovní spojení:	ČNB, č. ú. 20001-15937031/0710
zastoupeno:	Ing. Jan Kroupa, generální ředitel
kontaktní osoba ve věcech smluvních:	Ing. Radek Mátl
kontaktní osoba ve věcech technických:	Ing. Jan Schützner
e-mail:	jan.schutzner@rsd.cz
tel:	724 331 391

(dále jen „**Objednatel**“)

a

## 2. PK OSSENDORF s.r.o.

se sídlem:	Tomešova 503/1, 602 00 Brno – Staré Brno
IČO:	25564901
DIČ:	CZ25564901
zápis v obchodním rejstříku:	u Krajského soudu v Brně oddíl C, vložka 33954
právní forma:	společnost s ručením omezeným
bankovní spojení:	ČSOB a.s., 155472010/0300
zastoupen:	Ing. Jan Ossendorf, jednatel společnosti Ing. Vlastislav Novák, jednatel společnosti
kontaktní osoba ve věcech smluvních:	Ing. Vlastislav Novák, jednatel společnosti e-
mail:	info@pk-ossendorf.cz
tel:	543 516 526
kontaktní osoba ve věcech technických:	Ing. Vlastislav Novák, jednatel společnosti
e-mail:	info@pk-ossendorf.cz
tel:	543 516 526

(dále jen „**Poskytovatel**“)

(Objednatel a Poskytovatel společně dále jen „**Smluvní strany**“ nebo každý samostatně jen „**Smluvní strana**“)

## Článek 1. Úvodní ustanovení

- 1.1. Smlouva je uzavřena podle §1746 odst. 2 zákona č. 89/2012 Sb., občanský zákoník, ve znění pozdějších předpisů (dále jen „**NOZ**“), a to na základě výsledků veřejné zakázky s názvem uvedeným výše (dále jen „**Zakázka**“). Smlouva nebyla uzavřena na základě zadávacího řízení dle zákona č. 134/2016 Sb., o zadávání veřejných zakázek, ve znění pozdějších předpisů (dále jen „**ZZVZ**“).
- 1.2. Objednatel prohlašuje, že:
  - 1.2.1. je státní příspěvkovou organizací zřízenou Ministerstvem dopravy ČR, jejímž základním předmětem činnosti je výkon vlastnických práv státu k nemovitostem tvořícím dálnice a silnice I. třídy, zabezpečení správy, údržby a oprav dálnic a silnic I. třídy a zabezpečení výstavby a modernizace dálnic a silnic I. třídy; a
  - 1.2.2. splňuje veškeré podmínky a požadavky ve Smlouvě stanovené a je oprávněn Smlouvu uzavřít a řádně plnit závazky v ní obsažené.
- 1.3. Poskytovatel prohlašuje, že:
  - 1.3.1. splňuje veškeré podmínky a požadavky stanovené ve Smlouvě, a je oprávněn Smlouvu uzavřít a řádně plnit závazky v ní obsažené;
  - 1.3.2. ke dni uzavření Smlouvy vůči němu není vedeno řízení dle zákona č. 182/2006 Sb., o úpadku a způsobech jeho řešení (insolvenční zákon), ve znění pozdějších předpisů, a zároveň se zavazuje Objednatele o všech skutečnostech o hrozícím úpadku bezodkladně informovat;
  - 1.3.3. se náležitě seznámil se všemi podklady, které byly součástí zadávací dokumentace, popř. výzvy pro podání nabídek, Zakázky včetně všech jejích příloh (dále jen „**Zadávací dokumentace**“);
  - 1.3.4. je odborně způsobilý ke splnění všech svých závazků podle Smlouvy;
  - 1.3.5. se detailně seznámil s rozsahem a povahou předmětu plnění, že jsou mu známy veškeré relevantní technické, kvalitativní a jiné podmínky nezbytné k realizaci předmětu plnění, a že disponuje takovými kapacitami a odbornými znalostmi, které jsou nezbytné pro realizaci předmětu plnění za dohodnuté maximální smluvní ceny uvedené ve Smlouvě, a to rovněž ve vazbě na jím prokázanou kvalifikaci pro plnění Zakázky; a
  - 1.3.6. jím poskytované plnění odpovídá všem požadavkům vyplývajícím z platných právních předpisů, které se na plnění vztahují.
- 1.4. Pro vyloučení jakýchkoliv pochybností o vztahu Smlouvy a Zadávací dokumentace jsou stanovena tato výkladová pravidla:
  - 1.4.1. v případě jakékoliv nejistoty ohledně výkladu ustanovení Smlouvy budou tato ustanovení vykládána tak, aby v co nejširší míře zohledňovala účel Zakázky vyjádřený Zadávací dokumentací;
  - 1.4.2. v případě chybějících ustanovení Smlouvy budou použita dostatečně konkrétní ustanovení Zadávací dokumentace;
  - 1.4.3. v případě rozporu mezi ustanoveními Smlouvy a Zadávací dokumentace mají přednost ustanovení Smlouvy.

## Článek 2. Předmět Smlouvy

- 2.1. Poskytovatel se zavazuje za podmínek stanovených touto Smlouvou na svůj náklad, na své nebezpečí a s náležitou odbornou péčí provést služby, které jsou specifikovány dále v této Smlouvě a Objednatel se zavazuje za sjednaných podmínek výsledky poskytovaných služeb převzít a za poskytnuté služby a jejich výsledky Poskytovateli zaplatit sjednanou cenu. Poskytovatel je povinen řídit se při provádění služeb dle této Smlouvy pokyny Objednatele. Tím není dotčena povinnost Poskytovatele upozornit na případnou nevhodnost pokynu Objednatele, vyžádat si udělení takového pokynu v písemné formě a možnost Poskytovatele od Smlouvy odstoupit v případě, že Objednatel po Poskytovatelově upozornění na svém nevhodném pokynu trvá.
- 2.2. Předmětem Smlouvy je zpracování vyhledávací/technické studie („TES“) v rozsahu podle Směrnice pro dokumentaci staveb pozemních komunikací v platném znění na akci „**D43 Bořitov – Staré Město D35, technicko-ekonomická studie**“. Součástí projektu jsou i související nebo vyvolané stavební a inženýrské objekty a přeložky inženýrských sítí. Podrobná specifikace služeb je obsažena v Příloze č. 1 a 2 Smlouvy.
- 2.3. Do předmětu plnění jsou zahrnuty i služby v tomto článku výše nespecifikované, které však jsou k řádnému poskytování služeb nezbytné a o kterých Poskytovatel vzhledem ke své kvalifikaci a zkušenostem měl nebo mohl vědět. Mezi tyto služby se neřadí vyhotovení dokumentace skutečného provedení stavby, kterou vyhotovuje zhotovitel stavby. Provedení služeb uvedených ve větě první tohoto odstavce však v žádném případě nezvyšuje cenu sjednanou za poskytování služeb.
- 2.4. Nejpozději do 2 týdnů od zahájení plnění je poskytovatel povinen svolat vstupní jednání s Objednatelem, na kterém budou dohodnuta pravidla vzájemné spolupráce (konání výrobních výborů/kontrolních dnů IČ apod.). Během zpracování technické studie (projektové dokumentace) budou Poskytovatelem svolány minimálně čtyři výrobní výbory. První výbor bude svolán do 10 pracovních dní od podpisu smlouvy, a to z důvodu nutnosti odsouhlasení technického řešení.
- 2.5. Za účelem plnění zakázky Objednatel poskytuje poskytovateli bezplatně dokumenty uvedené v Příloze č. 2 Smlouvy.

## Článek 3. Předání výsledků poskytnutých služeb

- 3.1. Protokolární předání výsledků poskytnutých služeb dle této Smlouvy Objednateli proběhne na adrese: Ředitelství silnic a dálnic ČR, Šumavská 33, 612 54 Brno.
- 3.2. Výsledky poskytnutých služeb budou Objednateli předány v počtu výtisků a formátu dle Přílohy č. 2 Smlouvy.
- 3.3. Poskytovatel předá veškerou grafickou, obrazovou, textovou, tabulkovou a jinou dokumentaci v elektronické (digitální) podobě umožňující její využití v dalších stupních zeměměřických a průzkumných prací a projektové přípravy nebo pro zadání stavebních prací, a to v otevřeném formátu (např. DWG) a formátu PDF. Dokumentace, průzkumy, záborový elaborát budou zpracovány a předány podle Datových předpisů ŘSD ČR platných v době zpracování konceptu plnění. Platné znění datových předpisů je dostupné na <https://www.rsd.cz/wps/portal/web/technicke-predpisy/datove-predpisy>.

- 3.4. Každé vyhotovení čístopisu projektové dokumentace bude opatřeno autorizačním razítkem oprávněného projektanta.
- 3.5. Bližší popis předmětu plnění je uveden v příloze č. 1 a 2 Smlouvy.

#### **Článek 4. Dodatečné služby**

- 4.1. Objednatel může po Poskytovateli požadovat změnu rozsahu služeb. Poskytovatel je v takovém případě povinen vyhovět požadavku Objednatele a (i) snížit rozsah služeb nebo (ii) bez zbytečného odkladu podat nabídku na zvýšení rozsahu služeb o služby stejného charakteru jako jsou služby sjednané ve Smlouvě s tím, že:
- 4.1.1. při snížení rozsahu se cena stanovená dle čl. 6.1 odpovídajícím způsobem sníží,
  - 4.1.2. při zvýšení rozsahu bude cena dodatečných služeb stanovena na základě cen uvedených v oceněném soupisu prací (příloha č. 1 této Smlouvy). V případě, že není možné cenu stanovit tímto způsobem, bude cena takových služeb stanovena na základě jednotkové ceny (Kč/hod), a to ve výši, která nepřesáhne cenu obvyklou v místě a čase pro daný typ a charakter činnosti,
  - 4.1.3. lhůta dokončení služeb se ve vhodných případech přiměřeně upraví dohodou Smluvních stran,
  - 4.1.4. snížení či zvýšení rozsahu musí být sjednáno písemným dodatkem k této Smlouvě.
- 4.2. Při dodatečném zvýšení rozsahu služeb o služby stejného charakteru jako služby sjednané ve Smlouvě nepřekročí celková Objednatelem uhrazená cena za poskytování Služeb finanční limit pro veřejnou zakázku malého rozsahu.

#### **Článek 5. Lhůty plnění**

- 5.1. Poskytovatel je povinen provést služby v následujících lhůtách:
- 5.1.1. Dokumentace TES – koncept: Nejpozději do 8 měsíců od podpisu Smlouvy.
  - 5.1.2. Dokumentace TES – čístopis: Nejpozději do 1 měsíce od obdržení písemných připomínek ke konceptu TES od Objednatele.
- 5.2. Poskytovatel bude mít nárok na prodloužení stanovených lhůt, jestliže došlo nebo dojde ke zdržení z důvodů výlučně na straně Objednatele či dojde k přerušení všech prací nebo jejich částí z důvodu výlučně na straně Objednatele.
- 5.3. Objednatel může přerušit provádění všech nebo části služeb písemným oznámením zhotoviteli. Zhotovitel provede patřičná opatření k dočasnému přerušení služeb do 14 dnů od obdržení tohoto oznámení.

#### **Článek 6. Cena za poskytování služeb**

- 6.1. Objednatel se zavazuje uhradit Poskytovateli za řádné poskytnutí služeb dle této Smlouvy odměnu v následující výši: 1 777 800,- Kč bez DPH.
- 6.2. Ceny za dílčí služby dle této Smlouvy jsou stanoveny na základě závazných cen za jednotlivé dílčí služby uvedených v příloze č. 1 – Oceněný soupis služeb. Ceny za dílčí služby jsou stanoveny v Kč bez daně z přidané hodnoty (dále jen „DPH“). Ceny

za dílčí služby jsou stanoveny jako neměnné a konečné a jsou závazné po celou dobu plnění dle této Smlouvy.

- 6.3. K cenám stanoveným dle čl. 6.1 této Smlouvy bude vždy připočtena DPH ve výši platné ke dni uskutečnění zdanitelného plnění.
- 6.4. Ceny stanovené dle čl. 6.1 pokrývají všechny smluvní závazky a všechny záležitosti a věci nezbytné k řádnému poskytnutí služeb, a to včetně cestovného, stravného apod. Na výši cen dle čl. 6.1 nemá dopad zvýšení materiálových, mzdových a jiných nákladů, jakož i případná změna kursu české koruny po podpisu Smlouvy, popřípadě jiné vlivy.
- 6.5. Podpisem této Smlouvy Poskytovatel výslovně přejímá nebezpečí změny okolností ve smyslu ustanovení § 1765 odst. 2 občanského zákoníku.

#### Článek 7.

##### Platební podmínky

- 7.1. Podkladem pro úhradu bude daňový doklad (dále jen „**faktura**“), vystavená Poskytovatelem za podmínek stanovených níže. Přílohou faktury bude vždy Objednatelem podepsaný předávací protokol se soupisem skutečně provedených prací.
- 7.2. Zálohy se neposkytují. Smluvní strany výslovně vylučují použití ustanovení § 2611 občanského zákoníku.
- 7.3. Faktura bude vystavena s dobou splatnosti minimálně 30 dnů ode dne jejího doručení Objednateli, přičemž faktura musí být Objednateli doručena na adresu uvedenou v čl. 7.11. Faktura bude obsahovat veškeré náležitosti předepsané platnými právními předpisy a dále číslo Smlouvy a název Zakázky. V případě, že faktura nebude obsahovat některou z předepsaných náležitostí nebo ji bude obsahovat chybně, je Objednatel oprávněn takovou fakturu vrátit ve lhůtě splatnosti Poskytovateli k opravě či doplnění. Lhůta splatnosti v takovémto případě počíná běžet celá od počátku až okamžikem doručení opravené či doplněné faktury Objednateli. Veškeré platby dle Smlouvy budou probíhat výlučně bezhotovostním převodem v české měně, a to na účet Poskytovatele uvedený na faktuře. Příslušná částka se považuje za uhrazenou okamžikem, kdy byla tato odepsána z účtu Objednatele ve prospěch účtu Poskytovatele.
- 7.4. Faktura podle této Smlouvy bude zaslána na následující adresu Objednatele:  
Ředitelství silnic a dálnic ČR, Šumavská 33, 612 54 Brno.
- 7.5. Veškeré Objednatelem předem schválené správní poplatky související s inženýrskou činností (např. kolky, výpisy z katastru nemovitostí, znalečné aj.) budou hrazeny na základě požadavku Poskytovatele přímo Objednatelem.
- 7.6. Objednatel prohlašuje, že plnění dle této Smlouvy použije výlučně pro účely, které nejsou předmětem daně z přidané hodnoty, resp. příjemce ve vztahu k daňovému plnění nevystupuje jak osoba povinná k dani, proto se u plnění dle této Smlouvy nepoužije režim přenesené daňové povinnosti podle § 92a (obecná pravidla) a zejména § 92e (stavební práce) zákona č. 235/2004 Sb., o dani z přidané hodnoty. Plnění dle této Smlouvy je plněním souvisejícím s činností výkonu veřejné správy v souladu se zákonem č. 129/2000 Sb., o krajích (krajské zřízení), ve znění pozdějších předpisů.

## Článek 8.

### Zástupce smluvních stran a komunikace

- 8.1. Veškerá písemná komunikace mezi Smluvními stranami bude probíhat v českém jazyce a výhradně osobním doručením, doporučenou poštou nebo kurýrní službou na níže uvedené adresy:

Při doručování Objednateli: Ředitelství silnic a dálnic ČR, OTP Morava  
Adresa: Šumavská 33, 612 54 Brno  
K rukám: Ing. Jan Schützner

Při doručování Poskytovateli: PK OSSENDORF s.r.o.  
Adresa: Tomešova 503/1, 602 00 Brno – Staré Brno  
K rukám: Ing. Jan Ossendorf

- 8.2. Jiná, než písemná komunikace mezi Smluvními stranami bude probíhat v českém jazyce prostřednictvím kontaktů uvedených výše v úvodním ustanovení Smlouvy týkajícím se Smluvních stran.
- 8.3. Veškeré změny kontaktních údajů uvedených v této Smlouvě je smluvní strana, jíž se změna týká, povinna písemně sdělit druhé smluvní straně s tím, že změna kontaktních údajů nabývá účinnosti ve vztahu k druhé smluvní straně doručením tohoto sdělení. Změna kontaktních údajů nevyžaduje změnu Smlouvy prostřednictvím dodatku.

## Článek 9.

### Bankovní záruka za provedení služeb a záruka za odstranění vad

- 9.1. Smluvní strany výslovně sjednávají, že se bankovní záruka za provedení služeb a za odstranění vad po Poskytovateli nepožaduje.

## Článek 10.

### Záruční doba

- 10.1. Záruční doba na poskytnuté služby činí **24 měsíců**. Záruční doba počíná dnem následujícím po dni předání a převzetí služeb, nebo příslušné části služeb dle čl. 2 této Smlouvy.
- 10.2. Vady zjištěné během záruční doby Objednatel u Poskytovatele uplatní formou písemné reklamace, která musí obsahovat popis reklamované vady a může obsahovat přiměřenou lhůtu pro její odstranění a určení způsobu jejího odstranění. Poskytovatel je povinen reklamovanou vadu bezúplatně odstranit v Objednatelem stanovené přiměřené lhůtě, a to způsobem stanoveným v písemné reklamaci Objednatelem. Pokud Objednatel lhůtu nebo způsob odstranění vady v písemné reklamaci nestanoví, platí, že je Poskytovatel povinen odstranit vadu bez zbytečného odkladu způsobem obvyklým.
- 10.3. Vadou se rozumí stav, kdy plnění Poskytovatele neodpovídá této Smlouvě, platným právním předpisům nebo jiným normám, které se na plnění vztahují. Vadou se rozumí i vada právní.
- 10.4. Nebezpečí škody na věcech (dokumentaci) zhotovených dle této Smlouvy nese Poskytovatel až do dne jejich protokolárního převzetí Objednatelem bez vad a nedodělků.

## Článek 11. Smluvní pokuty

- 11.1. Pokud se Poskytovatel dostane do prodlení s dokončením Služby nebo její části (viz čl. 5 této Smlouvy), je Objednatel oprávněn po Poskytovateli požadovat uhrazení smluvní pokuty ve výši 1.900,- Kč, a to za každý i započatý den prodlení.
- 11.2. Neodstraní-li Poskytovatel vady podle čl. 10.2 ve lhůtě stanoveném Objednatelem, je Objednatel oprávněn po Poskytovateli požadovat uhrazení smluvní pokuty za každý i započatý den, o který se odstranění vad opozdilo, ve výši 950,- Kč.
- 11.3. Pokud je výstup Služby (koncept či čistopis) poskytnut s vadami spočívajícími v přímém rozporu s platnými českými státními normami (ČSN), je Objednatel oprávněn po Poskytovateli požadovat jednorázovou smluvní pokutu ve výši 5.000 Kč (slovy: pět tisíc korun českých), a to za každý takový jednotlivý případ. Smluvní pokuta uvedená v tomto článku se neuplatní, pokud je rozpor mezi výstupem Služby a ČSN zapříčiněn objektivními věcnými důvody (tj. nikoliv např. provozními důvody na straně Poskytovatele) a Poskytovatel na tento rozpor Objednatele písemně (postačí i formou písemného záznamu z ústního jednání smluvních stran) před odevzdáním výstupu Služby (konceptu/čistopisu) upozornil.
- 11.4. Objednateli vznikne právo na zaplacení smluvní pokuty bez ohledu na zavinění Poskytovatele. Objednatel má právo na náhradu škody vzniklé z porušení povinnosti, ke kterému se smluvní pokuta vztahuje, v plné výši.
- 11.5. Uhrazením smluvní pokuty Poskytovatelem není dotčeno právo Objednatele na odstoupení od této Smlouvy. Zrušením/zánikem této Smlouvy právo na zaplacení smluvní pokuty nezaniká.
- 11.6. Maximální výše smluvních pokut uplatněných Objednatelem vůči Poskytovateli nepřekročí částku 380 000,- Kč.
- 11.7. V případě prodlení Objednatele s úhradou faktury je Poskytovatel oprávněn požadovat úrok z prodlení ve výši stanovené právními předpisy. Poskytovatel není oprávněn započíst jakékoli své pohledávky oproti nárokům Objednatele. Náhrada škody způsobené případným prodlením Objednatele je kryta úroky z prodlení.
- 11.8. Smluvní strana informuje druhou smluvní stranu o uplatnění nároku na uhrazení smluvní pokuty či úroku z prodlení zasláním písemného oznámení o vzniku nároku na zaplacení smluvní pokuty či úroku z prodlení obsahujícího stručný popis a časové určení porušení smluvní povinnosti, které v souladu se Smlouvou založilo nárok smluvní strany na zaplacení smluvní pokuty či úroku z prodlení. Spolu s oznámením zašle smluvní strana druhé smluvní straně odpovídající Fakturu na uhrazení smluvní pokuty či úroku z prodlení s platebními údaji. Faktura je splatná ve lhůtě stanovené v příslušné Faktuře, která činí nejméně 15 (patnáct) kalendářních dnů ode dne doručení Faktury druhé smluvní straně. V ostatním (náležitosti Faktury, chyby Faktury apod.) se použije čl. 7 Smlouvy obdobně.
- 11.9. Objednatel je oprávněn svou pohledávku z titulu smluvní pokuty započíst oproti splatné pohledávce Poskytovatele na cenu služeb stanovenou dle čl. 6.1 této Smlouvy.

## Článek 12. Práva duševního vlastnictví k dokumentaci

- 12.1. Objednatel má právo užívat výsledky služeb (dokumentaci) v souladu s účelem Smlouvy a v souladu s charakterem poskytovaných služeb. Objednatel je v tomto

ohledu také oprávněn poskytnout výsledky služeb třetím osobám či na ně výsledky služeb převést spolu se všemi právy, kterými bude Objednatel disponovat. Objednatel je tak oprávněn postoupit na třetí osobu veškeré licence, převést právo vlastnické k hmotným podkladům a poskytnout veškeré nezbytné souhlasy ve smyslu právních předpisů, které Poskytovatel Smlouvou udělil Objednateli v souvislosti s výsledky služeb, aniž by se k tomu vyžadovalo další svolení či vyjádření Poskytovatele.

- 12.2 Poskytovatel uzavřením Smlouvy opravňuje Objednatele a uděluje mu veškeré nezbytné souhlasy (licence) ke všem formám užití dokumentace a veškerých jiných předmětů práv duševního vlastnictví, které Objednatel potřebuje k řádnému užívání výsledků služeb. Objednatel je zejména oprávněn k nezbytnému rozmnožování dokumentace, jejímu rozšiřování, úpravě a změnám, stejně jako k poskytnutí těchto oprávnění třetí osobě. Objednatel však není povinen tato oprávnění (licence) využít. Souhlasy (licence) k předmětům práv duševního vlastnictví jsou územně neomezené (tj. jsou uděleny jak ve vztahu k území České republiky, tak k zahraničí), jsou uděleny na celou dobu trvání předmětných práv duševního vlastnictví a nelze je jednostranně vypovědět. Poskytovatel tedy zejména není oprávněn vypovědět či jinak jednostranně zamezit možnosti užívání dokumentace ani jakýchkoliv jiných předmětů práv duševního vlastnictví, které na základě Smlouvy poskytl Objednateli.

### Článek 13.

#### Pojištění

- 13.1. Poskytovatel se zavazuje po dobu trvání této Smlouvy zajistit a udržovat pojištění své odpovědnosti za škodu způsobenou třetí osobě při výkonu podnikatelských činností, které jsou součástí plnění dle této Smlouvy, a to s pojistným plněním vyplývajícím z takového pojištění minimálně v hodnotě celkové ceny uvedené v nabídce na uzavření Smlouvy.
- 13.2. Poskytovatel je povinen předložit kdykoliv po dobu trvání této Smlouvy na předchozí žádost Objednatele platnou pojistnou smlouvu, pojistku nebo potvrzení příslušné pojišťovny, příp. potvrzení pojišťovacího zprostředkovatele (insurance broker), prokazující existenci pojištění v rozsahu požadovaném v předchozím odstavci této Smlouvy.
- 13.3. Pojištění odpovědnosti za škodu způsobenou Poskytovatelem třetím osobám musí rovněž zahrnovat i pojištění všech subdodavatelů Poskytovatele, případně je Poskytovatel povinen zajistit, aby obdobné pojištění v přiměřeném rozsahu sjednali i všichni jeho subdodavatelé, kteří se pro něj budou podílet na poskytování služeb podle této Smlouvy.

### Článek 14.

#### Odstoupení od Smlouvy

- 14.1 Smluvní strany sjednávají, že Objednatel je oprávněn od Smlouvy kdykoliv odstoupit, nebo dát pokyn Poskytovateli k přerušení poskytování služeb, a to i bez uvedení důvodů. Objednatel může dále od Smlouvy odstoupit, nebo dát pokyn Poskytovateli k přerušení poskytování služeb mj. (nikoli však výlučně) v případě, že nebude zajištěno dostatečné financování předmětné stavby (např. dojde ke změně investiční politiky zřizovatele - Ministerstva dopravy, ke změně strategie realizace vybraných silničních staveb zřizovatelem nebo Objednatelem, nebude-li schválen investiční záměr stavby, vznikne dlouhodobý nedostatek finančních prostředků v rámci připravované/zasmluvněné akce apod.) a/nebo nastanou jiné překážky realizace



předmětné stavby (např. nemožnost projednání či vydání územního rozhodnutí/souhlasu a/nebo stavebního povolení apod.). Poskytovatel je povinen provést všechna nezbytná opatření k zamezení vzniku škody Objednateli nejpozději do 5 pracovních dnů od obdržení pokynu Objednatele k přerušení poskytování služeb nebo od ukončení Smlouvy.

14.2 Poskytovatel je oprávněn odstoupit od Smlouvy v případě, že:

- 14.1.1. je Objednatel v prodlení po dobu delší než jeden měsíc s úhradou peněžitých závazků ve lhůtách splatnosti dle této Smlouvy;
  - 14.1.2. Objednatel trvá na poskytování služeb dle nevhodného příkazu i poté, co Poskytovatel na takový nevhodný příkaz Objednatele písemně upozornil;
  - 14.1.3. bude na majetek Objednatele vyhlášen konkurs, popř. bude návrh na vyhlášení konkursu zamítnut pro nedostatek majetku;
  - 14.1.4. bude vydáno rozhodnutí o úpadku týkající se Objednatele, popř. takovýto insolvenční návrh bude zamítnut pro nedostatek majetku Objednatele.
- 14.3 Smluvní strany v případě odstoupení od této Smlouvy nebudou mít ve smyslu § 2004 odst. 2 povinnost vrátit si plnění, které již bylo poskytnuto před odstoupením od Smlouvy, ledaže již přijaté plnění nemá samo o sobě pro Objednatele význam.
- 14.4 V případě jednostranného ukončení Smlouvy z důvodů nikoli na straně Poskytovatele má Poskytovatel v případě částí služeb, u kterých nevznikl nárok na zaplacení ceny dle této Smlouvy, nárok na úhradu účelně vynaložených nákladů na plnění těchto částí služeb. Tyto náklady budou vyčísleny na základě dohody Smluvních stran.
- 14.5 Odstoupením od Smlouvy není dotčen již existující nárok smluvní strany na zaplacení smluvní pokuty.
- 14.6 Odstoupení od Smlouvy je účinné doručením písemného oznámení o odstoupení druhé smluvní straně.


## Článek 15. Ostatní ujednání

- 15.1. Tato Smlouva nabývá platnosti a účinnosti dnem jejího uveřejnění v registru smluv.
- 15.2. Tato Smlouva obsahuje úplnou a jedinou písemnou dohodu smluvních stran o vzájemných právech a povinnostech upravených touto Smlouvou.
- 15.3. Vzájemné právní vztahy smluvních stran, které jsou touto Smlouvou založeny, avšak nejsou výslovně upraveny v této Smlouvě, se řídí především příslušnými ustanoveními občanského zákoníku s výjimkou těch ustanovení, jejichž použití smluvní strany buď výslovně vyloučily, nebo se od nich odchýlily vlastním ujednáním v této Smlouvě.
- 15.4. Smluvní strany si nepřejí, aby nad rámec výslovných ustanovení této Smlouvy byly jakákoliv práva a povinnosti dovozovány z dosavadní či budoucí praxe zavedené mezi smluvními stranami, ledaže je ve Smlouvě ujednáno jinak.
- 15.5. Je-li nebo stane-li se některé ustanovení této Smlouvy neplatné, nedotýká se to ostatních ustanovení této Smlouvy, která zůstávají nadále platná a účinná.
- 15.6. Jakékoli spory mezi Smluvními stranami vyplývající ze Smlouvy budou řešeny nejprve smírně. Nepodaří-li se smírného řešení dosáhnout, bude spor rozhodnut na návrh kterékoli smluvní strany obecným soudem.
- 15.7. Poskytovatel není oprávněn bez předchozího písemného souhlasu Objednatele převést na třetí osobu jakákoliv práva nebo povinnosti vyplývající ze Smlouvy, ani postoupit

tuto Smlouvu třetí osobě, zastavit či jakkoliv jinak disponovat s jakýmkoliv pohledávkami.


- 15.8. Tuto Smlouvu je možno měnit, doplňovat a upravovat pouze vzestupně číslovanými písemnými dodatky ke Smlouvě, podepsanými oběma Smluvními stranami.
- 15.9. Tato Smlouva se vyhotovuje v pěti (5) stejnopisech, z nichž Objednatel obdrží tři (3) stejnopisy a Poskytovatel dva (2) stejnopisy.
- 15.10. Každá ze Smluvních stran prohlašuje, že tuto Smlouvu uzavírá svobodně a vážně, že považuje obsah této Smlouvy za určitý a srozumitelný a že jsou jí známy všechny skutečnosti, jež jsou pro uzavření této Smlouvy rozhodující.
- 15.11. Nedílnou součástí této Smlouvy tvoří přílohy:
- 15.11.1. Příloha č. 1 - Oceněný soupis služeb (prací)
  - 15.11.2. Příloha č. 2 – Podrobná specifikace prací
  - 15.11.3. Příloha č. 3 – Přehledné situace

V Praze dne 11. 09. 2017


  
Ředitelství silnic a dálnic  
ředitel Úseku výstavby  
Ing. Radek Mátl



V Brně dne 30. 08. 2017

  
Ing. Jan Ossendorf  
jednatel společnosti  
PK OSSENDORF s.r.o.

**PK OSSENDORF s.r.o.**  
Tomešova 503/1, 602 00 Brno  
DIČ: CZ25564901 ③

  
Ing. Vlastislav Novák, Ph.D.  
jednatel společnosti  
PK OSSENDORF s.r.o.



D43 Bořitov – Staré Město D35,  
technicko - ekonomická studie včetně HDM-4

<i>Předmět plnění</i>	<i>jednot. cena</i>	<i>počet hodin</i>	<i>hodin. sazba Kč/hod.</i>	<i>celkem (kč)</i>
<b>A. Textová část</b>				
Průvodní zpráva	hod.	80	600	48 000
Rozbor limitů z platných ZÚR	hod.	40	600	24 000
Rozbor limitů z platných ÚP dotčených obcí	hod.	60	600	36 000
Rozbor limitů ze předcházejících dokumentací, EIA atd.	hod.	40	600	24 000
<b>B. Výkresová část</b>				
1. Přehledná situace v měřítku 1 : 25 000 (1 : 15 000)	hod.	40	600	24 000
<b>B. 1. Varianta bez projektu</b>				
1. Technická zpráva	hod.	45	600	27 000
2. Situace stavby 1:5 000 (1:10 000)	hod.	30	600	18 000
3. Podélný profil trasy v měřítku 1: 10 000 /1 000	hod.	50	600	30 000
4. Charakteristické příčné řezy v měřítku 1 : 200	hod.	30	600	18 000
5. Schéma uspořádání sítě a rizik v území	hod.	100	600	60 000
6. Odhad nákladů na případná opatření na stávající trase	hod.	35	600	21 000
7. Nacenění stav.nákladů dle platných cenových normativů	hod.	35	600	21 000
<b>B. 2. Varianta ZÚR JMK a PAK v parametrech 1+1 s MÚK</b>				
1. Technická zpráva	hod.	45	600	27 000
2. Situace stavby 1:5 000 (1:10 000)	hod.	80	600	48 000
3. Podélný profil trasy v měřítku 1: 10 000 /1 000	hod.	50	600	30 000
4. Vzorový příčný řez + charakt. příčné řezy	hod.	30	600	18 000
5. Odhad nákladů na případná opatření na stávající trase	hod.	35	600	21 000
6. Nacenění stav.nákladů dle platných cenových normativů	hod.	35	600	21 000
7. Ekonomické vyhodnocení metodikou HDM-4	hod.	140	600	84 000
<b>B. 3. Podvarianta ZÚR JMK a PAK v parametrech 1+1 s MÚK s výhledem na 2+2</b>				
1. Technická zpráva	hod.	45	600	27 000
2. Situace stavby 1:5 000 (1:10 000)	hod.	80	600	48 000
3. Podélný profil trasy v měřítku 1: 10.000 /1 000	hod.	50	600	30 000
4. Vzorový příčný řez + char. příčné řezy	hod.	30	600	18 000
5. Odhad nákladů na případná opatření na stávající trase	hod.	35	600	21 000
6. Nacenění stav.nákladů dle platných cenových normativů	hod.	35	600	21 000
<b>B. 4. Varianta ZÚR JMK a PAK v parametrech 2+1 s MÚK</b>				
1. Technická zpráva	hod.	45	600	27 000
2. Situace stavby 1:5 000 (1:10 000)	hod.	80	600	48 000
3. Podélný profil trasy v měřítku 1: 10.000 /1 000	hod.	50	600	30 000
4. Vzorový příčný řez + char. příčné řezy	hod.	30	600	18 000



5. Odhad nákladů na případná opatření na stávající trase	hod.	35	600	21 000
6. Nacenení stav.nákladů dle platných cenových normativů	hod.	38	600	22 800
7. Ekonomické vyhodnocení metodikou HDM-4	hod.	140	600	84 000

#### B. 5. Varianta ZÚR JMK a PAK v parametrech 2+2 s MÚK

1. Technická zpráva	hod.	45	600	27 000
2. Situace stavby 1:5 000 (1:10 000)	hod.	80	600	48 000
3. Podélný profil trasy v měřítku 1: 10.000 /1 000	hod.	50	600	30 000
4. Vzorový příčný řez + char. příčné řezy	hod.	30	600	18 000
5. Odhad nákladů na případná opatření na stávající trase	hod.	35	600	21 000
6. Nacenení stav.nákladů dle platných cenových normativů	hod.	35	600	21 000
7. Ekonomické vyhodnocení metodikou HDM-4	hod.	140	600	84 000

#### B. 6. Úsek Bořitov - Svitávka - rozbor přístupu zkapacitnění I/43 či výstavby D43

1. Technická zpráva	hod.	45	600	27 000
2. Aktuální situace zkapacitnění sil. I/43 1:5 000	hod.	70	600	42 000
3. Situace stavby D43 1:5 000	hod.	60	600	36 000
4. Rizika řešení obou variant	hod.	70	600	42 000
5. Odhad nákladů obou variant - porovnání	hod.	50	600	30 000

#### C. Etapizace výstavby

1. Stanovení vnějších limitů přípravy	hod.	80	600	48 000
2. Stanovení hmg. pro etapy souborů staveb realizace	hod.	60	600	36 000

#### D. Dopravní model

1. Dopravní model stávající sítě r. 2016	hod.	100	600	60 000
2. Dopravní modely navržených variant r. 2035	hod.	100	600	60 000
3. Dopravní modely vybraných variant dle etapizace – výhled	hod.	100	600	60 000

#### E. Souhrnné řešení dokumentace – prezentace

Prezentace	hod.	80	600	48 000
------------	------	----	-----	--------

#### F. Doklady

Projednání s DOS - prezentace	hod.	40	600	24 000
-------------------------------	------	----	-----	--------

**Cena celkem bez DPH**

**1 777 800**

**DPH 21%**

**373 338**

**Cena včetně DPH**

**2 151 138**

V Brně dne 31. 08. 2017

**PK OSSENDORF s.r.o.**  
Tomešova 503/1, 602 00 Brno  
DIČ: CZ25564901 ③

Ing. Jan Ossendorf  
jednatel společnosti

Ing. Vlastislav Novák, Ph.D.  
jednatel společnosti

## PODROBNÁ SPECIFIKACE PRACÍ

### D43 TECHNICKO-EKONOMICKÁ STUDIE V ÚSEKU BOŘITOV – STARÉ MĚSTO D35

#### I. Úvodem:

V roce 2016 bylo ŘSD ČR Oddělením technické přípravy Morava zadáno zpracování technické studie „D43 v úseku D1 – Kuřim - Svitávka, technicko-ekonomická studie“, a to na základě pokynu Ministerstva dopravy České republiky. Studie měla sloužit jako technický podklad pro další územní přípravu (např. Územní studii či Aktualizaci Zásad územního rozvoje Jihomoravského kraje), ale i pro hodnocení obsluhy území při trasování této komunikační stopy a dále posouzení dopadů na životní prostředí dotčeného území.

#### 1. Stav přípravy D43 v úseku dálnice D1 – Kuřim – Svitávka (po sil. II/150):

Politika územního rozvoje ve znění Aktualizace č. 1 definuje na území Jihomoravského a Pardubického kraje v rozvojové ose Brno – Svitavy / Moravská Třebová (OS9) koridor pro kapacitní silnici s označením „R43“. Důvodem pro vymezení koridoru je zkvalitnění silničního spojení Brno – Moravská Třebová (článek 121). Cílem předmětné studijní práce – tahové studie D43 v úseku D1 – Kuřim – Svitávka bylo navrhnout a ověřit funkčnost možných dopravních řešení v části takto vymezeného koridoru, podrobněji specifikovaného v podobě variantních koridorů územních rezerv definovaných v Zásadách územního rozvoje Jihomoravského kraje včetně variantního technického řešení návrhových parametrů.

TES v zásadě navazuje na studijní činnost v uplynulých třiceti letech ve věci trasování D43, tedy od doby, kdy byla zahájena ze strany ŘSD ČR předinvestiční příprava rychlostní silnice R43 (od 31.12.2015 dálnice D43). Za tento časový úsek došlo k zásadním změnám politických poměrů, změny nastaly i v zákonných, technických i enviromentálních předpisech, což mělo postupný dopad na projekční činnost hledání územní průchodnosti 4-pruhové komunikace dálničního typu silně urbanizovanou brněnskou aglomerací s ideou propojení až na dálnici D35 v oblasti Starého Města v Pardubickém kraji.

Studie obsahuje jak vlastní technické řešení, dopravně-inženýrské vyhodnocení, tak i základní územní aspekty. Pouze na základě této studie však nelze v současné chvíli provést závěrečný výběr trasy z předložených doporučených osmi variant řešení trasování a kapacitního uspořádání komunikace v zadaném územním rozsahu, která by nejlépe plnila požadované cíle. Práce proto představuje zásadní pracovní podklad pro Územní studii a následnou Aktualizaci Zásad Územního rozvoje Jihomoravského kraje, a to jak po stránce možného trasování komunikace, tak po stránce stanovení kategorie jednotlivých komunikací. V rámci zpracování studie se ukázalo, že nejenže není možno uzavřít problematiku volbou

nejvhodnější kombinace dílčích částí koridorů skládajících se z definovaných územních rezerv, respektive není možné zúžit jejich výčet, ale že není ani možno jednoznačně stanovit charakter (kategorii) komunikace. Bylo ověřeno, že původní a dlouhodobý záměr vybudovat v daném koridoru komunikaci dálničního typu s sebou přináší určité výhody, ale v mnoha ohledech i negativa, a to především v případě jižního ukončení směrem k dálnici D1 právě vzhledem k urbanizovanému území a odporu dotčených městských částí a spolků. Studie proto doporučuje, aby se další přípravné práce – v daném případě Územní studie a Aktualizace Zásad územního rozvoje, zabývaly i otázkou zvážení jiných, v této studii identifikovaných kategorií komunikace než je komunikace dálničního typu, a to i za cenu případné potřeby aktualizace Politiky územního rozvoje České republiky v souvislosti s přechodnými ustanoveními zákona č. 268/2015 Sb., kterým byl novelizován zákon č. 13/1997 Sb., o pozemních komunikacích. V rámci této studie bylo prokázáno, že realizace kapacitní silnice I. třídy (rozumějme pozemní komunikaci s mimoúrovňovými křižovatkami, omezeným přístupem a proměnným, převážně čtyřpruhovým šířkovým uspořádáním) realizovaná v některých úsecích namísto plnohodnotné dálnice, by umožnila, vzhledem k návrhovým a normovým parametrům, zabezpečit lépe obsluhu území, což může přinést především do kuřimsko-brněnské aglomerace přidanou dopravní hodnotu. Lepší napojení území se může odrazit na zvýšení atraktivity dané komunikace vedoucí ve svém důsledku ke snížení zátěží v jiných exponovaných městských částech. Komunikace má zejména aglomerační charakter a plní funkci spojení Brna s Pardubickým a Královéhradeckým krajem. Podíl (mezinárodní) tranzitní dopravy přitom není dle zpracovaných dopravních modelů, určující. Cíle uvedeného v PÚR nemusí být tedy dosaženo výhradně dálnicí, ale dopravní potřeby mohou být pravděpodobně uspokojeny odpovídajících způsobem i po vybudování kapacitní silnice I. třídy.

Očekávané intenzity v převážné většině variant odpovídají v úseku Kuřim – Svitávka potřebě čtyřpruhového uspořádání komunikace. Pokračování směrem k dálnici D1 v podobě sledovaných tras Bystřeké a Bítýšské se v určitých aspektech jeví v modelovaných silničních variantách jako příznivější, než ve variantách dálničních. Předložená práce rozpracovává funkční dopravně-technická řešení v dané oblasti a dává dílčí podklady pro zpracování územního podkladu, který doporučí nejen trasování, ale i charakter tahu „D(S) 43“ v úseku D1 – Kuřim – Svitávka.

Předmětná TES z roku 2016 dává veškeré podklady pro zpracování závazného krajského územního dokumentu, který by měl rozhodnout nejen o trasování, ale i charakteru kapacitního tahu D(S) „43“ v úseku D1 – Kuřim – Svitávka. Územní studii zadává Krajský úřad Jihomoravského kraje ve II. čtvrtletí roku 2017. Další postup ŘSD ČR se bude odvíjet od závěrů této projednané územní studie s tím, že v současné době nelze předjímat časový ani věcný harmonogram investorské přípravy na D43 (I/43), lze však plně akceptovat závěry předmětné TES, co se týče připravovaných stavebních úprav na stávající sil. I/43, jež jsou projekčně koordinovány s TES.

## **2. Stav přípravy D43 v úseku Svitávka (od sil. II/150) – Staré Město dálnice D35:**

Pro tento úsek bylo v minulosti zpracováno několik studií. Ve vydaných Zásadách územního rozvoje Jihomoravského kraje je vymezen koridor dle technické studie „Rychlostní silnice R43 Svitávka – hranice Jihomoravského kraje“ (HBH Projekt spol. s r.o. Brno, 12/2005), dále na území Pardubického kraje je v Zásadách územního rozvoje trasa D43 (I/43) sledována dle technické studie „Rychlostní silnice R43 hranice Pardubického kraje –



Staré Město“ (HBH Projekt spol. s r.o. Brno, 12/2005) a je pro ni rovněž vymezen koridor (návrhová plocha). V ZÚR obou krajů je trasa D43 v předmětném úseku Svitávka – hranice Jihomoravského / Pardubického kraje – D35 zařazena do veřejně prospěšných staveb.

I když jsou koridory pro D43 (I/43) v Zásadách územního rozvoje obou krajů v předmětném úseku sledovány invariantně a vlastní záměr plánované D43 (I/43) je zařazen do veřejně prospěšných staveb, je budoucí kategorijní zařazení (tj. zda se bude jednat o dálniční komunikaci nebo kapacitní silnici I. třídy) závislé mimo jiné na výběru varianty předcházejícího úseku D1 – Kuřim – Svitávka. I přesto je Ministerstvo dopravy a ŘSD ČR do doby výběru budoucí kategorie komunikace na území Jihomoravského kraje přesvědčeno, že lze odůvodnitelně pokračovat v předinvestiční činnosti ve spolupráci s oběma kraji.

## **II. Cíl technicko – ekonomické studie D43 v úseku Bořitov – Staré Město D35**

Jedná se o technické posouzení projektových variant pro zajištění přípravy a financování staveb na kapacitní komunikaci „D43“ v úseku Bořitov – Svitávka – I/35 – D35. V současné době jsou realizovány různé stupně přípravy komunikace D43, rozdílné pro dotčené kraje. Zatímco v Pardubickém kraji je poloha komunikace D35 zakotvena v ZÚR (což je její velká procesní výhoda), v Jihomoravském kraji je koridor D43 předmětem mnohaletých sporů a zkoumání. Jedná se především o úsek D1 – Kuřim – Bořitov, kde je územně zkoumáno více dopravních stop v území, viz část I. Tyto budou řešeny samostatnou dokumentací – tzv. Územní studií, která po výběru trasy bude převzata do Aktualizace ZÚR JMK. Úsek Bořitov – Svitávka – hranice JMK je naopak jasně definován – stabilizován v návrhové části platné ZÚR JMK včetně křižovek napojujících území, zejména MÚK Bořitov, kde lze návrhovou část D43 připojit prostřednictvím sil. II/376 na stávající sil. I/43 v oblasti obce Bořitov, kde toto dopravní řešení je součástí platného Územního plánu obce. Předmětný úsek na území obou krajů je tedy polohově stanoven, je však nutno určit charakter komunikace – resp. její kategorizaci s přihlédnutím k mnoha aspektům: parametry globální sítě TEN-T, předpokládané intenzity dopravy, požadavky území, dopravně bezpečnostní požadavky atd.

Zadávaná technicko – ekonomická studie bude sloužit jako podklad pro rozhodování Ministerstva dopravy při tvorbě koncepce rozvoje dálniční a silniční sítě na území Jihomoravského a Pardubického kraje, dále pro aktualizaci *Kategorizace dálnic a silnic I. třídy do roku 2040* schválenou MD dne 15.9. 2010 a konečně pro příští aktualizaci *Dopravních sektorových strategií*, na jejímž základě jsou mimo jiné přidělovány finanční prostředky na předinvestiční přípravu ŘSD ČR.

## **III. Předmět technicko-ekonomické studie**

Předmětem studijní činnosti bude zpracování podrobného dopravního modelu zájmové oblasti vymezené silnicemi I/43 (v úseku Bořitov – I/35 (D35) MÚK Opatov) x D35 MÚK Opatov – D35 MÚK Staré Město x koridor „D43“ v úseku Bořitov – D35 MÚK Staré Město. Dopravní model v sobě musí v této své podrobně definované oblasti zohlednit i potenciál přesunu dálkových vztahů z oblasti Brna do oblasti Jeseníků (doprava dnes využívající D1 + D46 + D35 a potenciál jejího přesunu na novou trasu „D43“.

Část kapacitní komunikace „D43“ v úseku D1 – Bořitov bude pro účely dopravního modelování invariantně považována za přednostně zrealizovanou, bude však prověřeno i dopravní zatížení „D43“ v úseku Svitávka – D35 v situaci, kdy by tento úsek byl teoreticky zrealizován přednostně před realizací „D43“ v úseku D1 – Svitávka.

Dále bude zpracován návrh variant kategorie kapacitní komunikace, kterou je aktuálně možno projekčně připravovat v koridoru daném platnou územně plánovací dokumentací pro R43 (D43) v ZÚR Jihomoravského a Pardubického kraje v úseku Bořitov - Svitávka – silnice I/35 – dálnice D35, a to s důrazem na prověření trasy s mimoúrovňovými křižovatkami a omezeným přístupem obsluhy území. Řešení bude variantní především z hlediska kategorií komunikace – šířkového uspořádání a návrhové rychlosti (2-pruhová s MÚK, podvarianta 1+1 s MÚK s možnou dostavbou na 2+2 ve výhledu, 2+1 s MÚK, 2+2 s MÚK) s tím, že varianty budou dopravně-inženýrsky, ekonomicky a územně vyhodnoceny, přičemž závěrem práce bude doporučení dalšího postupu předinvestiční přípravy MD a ŘSD ČR v obhajitelných technicko-ekonomických parametrech.

#### **IV. Podklady pro zpracování dokumentace**

Podklady jsou u zadavatele uloženy k dispozici - jedná se o dále uvedenou projektovou dokumentaci, která existuje i v digitální podobě.

1. D35 Staré Město – Mohelnice doplnění podkladů pro EIA, Valbek, spol. s r.o. 03/2016
2. R 35 Staré Město – Mohelnice EIA, EVERNIA Liberec 06/2011
3. R 35 Vysoké Mýto – Staré Město, optimalizace trasy, Valbek spol. s r.o. 01/2009
4. R 35 dopravně inženýrské posouzení R35 v úseku Ostrov – Mohelnice, CityPlan 01/2009
5. R 35 Opatovice – Mohelnice STPÚ, Valbek, spol. s r.o. 10/2013
6. I/35 Staré Město připojení na D35, ½ čtyřpruh, Valbek spol. s r.o. 07/2016
7. Dopravně inženýrské posouzení variant R43 v úseku Svitávka – R35, CityPlan 06/2009
8. I/43 Lanškroun - Dolní Lipka, vyhl. studie Transconsult s.r.o. Hradec Králové 10/2009
9. I/43 Hradec nad Svitavou – Lačnov (Svitavy obchvat), OPTIMA, spol. s r.o. DSP 11/2015
10. R 43 Černá Hora – Svitavy R 35, HBH Projekt spol. s r.o. 08/2010
11. R 43 hranice JMK x Pardubického kraje – Staré Město R 35, TS HBH Projekt spol. s r.o. 06/2006
12. R 43 Svitávka – hranice Jihomoravského kraje, TS, HBH Projekt spol. s r.o. 12/2005
13. R 43 Svitávka – Sudice Územní studie KrÚ JMK, AF-CityPlan Praha 03/2014
14. R 43 Kuřim – hran. JMK x PAK - UAP pro JMK 2012
15. D43 TES D1 – Kuřim – Svitávka, PK Ossendorf s.r.o. 12/2016
16. Celostátní sčítání dopravy 2010
17. Celostátní sčítání dopravy 2016



## V. Rozsah a obsah dokumentace:

### 1. Dopravní model a dopravní prognóza

Dopravní zatížení jednotlivých úseků a jeho prognóza po dobu hodnotícího období bude provedeno dopravním modelem zahrnující předmětnou stavbu a okolní ovlivněnou dopravní síť (viz bod III. zadání). Dopravní model bude kalibrován:

- a) podle intenzit Celostátního sčítání dopravy ŘSD ČR v roce 2010 a 2016 s přihlédnutím k vývoji intenzit z let předchozích a současného využívání sil. I/43 při využití doposud zpracovaných modelů dopravy.
- b) na základě konzultací s garantem projektu "Dopravní sektorové strategie, 2. fáze" - Ministerstvem dopravy a na základě využití poznatků dopravního modelování zpracovaného v rámci této koncepce.

Dopravní model bude aktualizován na předpokládané roky výstavby jednotlivých staveb stanovené pouze pro potřeby této studie a jejího ekonomického hodnocení na rok 2035 s přihlédnutím na realizaci jednotlivých etap:

Dopravní prognóza bude provedena pro všechny varianty technického řešení a uvažované horizonty výstavby. Na základě posouzení potenciálu přesunu dopravních zátěží na „D43“ budou následně vybrány dvě návrhové varianty technického řešení novostavby v předmětném koridoru, pro které bude proveden propočet ekonomické efektivity na bázi srovnání s variantou bez projektu. Objednatel si vyhrazuje právo na možnou korekci zadání pro zpracování dopravní prognózy.

### 2. Stanovení a posouzení aktuálního technického řešení návrhu dálnice D43 v úseku dálnice Bořitov - Svitávka – D35 s využitím veškeré dosavadní studijní dokumentace dle bodu IV., jež bude obsahovat :

- vyhodnocení rizik
- odhad stavebních nákladů v cenové relaci roku 2017 - 2018 s rozdělením podle jednotlivých staveb
- řešení bude obsahovat popis nutných změn (aktuální ČSN oproti zpracovaným PD, soulad s územně-plánovací dokumentací a další)

### 3. Návrh variant :

**A. Varianta bez projektu** – popis územních, technických a kvalitativních parametrů stávajícího stavu sil. I/43 v daném úseku Bořitov – Staré Město (sil. I/35). Varianta bez projektu zahrne stavby, které jsou v daném území plánovány bez ohledu na výstavbu nové komunikace v koridoru „D43“, případně stavby další dle shody na výrobních výborech. Vyhodnocení přínosů a rizik zachování tohoto stavu, a to z hlediska jak kapacity komunikace

I/43, bezpečnosti silničního provozu, tak i z hlediska ochrany životního prostředí a výhledových intenzit.

Dokumentace bude zpracována v mapových podkladech 1: 5 000 a 1:10 000 (bude upřesněno na výrobních výběrech), dále bude doložena technická zpráva, podélný profil, charakteristické profily a samostatně budou stanoveny náklady na případná nově navrhovaná opatření na stávající trase nad rámec dosud sledovaných opatření realizovaných nezávisle na „D43“.

**B. Varianta dle ZÚR Jihomoravského a Pardubického kraje v parametrech 1+1 s MÚK** - návrh bude zpracovaný pro kapacitní propojení Bořitov – Svitávka – D35 v koridoru ZÚR v kategorii **S 11,5** pro návrhovou rychlost 90 km/h. V rámci práce budou jasně definovány předpoklady, především ve vztahu k aktuálním poznatkům v otázce územních plánů, ZÚR JMK atd., které jsou nutné pro realizaci dané varianty.

Dokumentace bude zpracována v mapových podkladech 1:5 000 (bude upřesněno na výrobních výběrech), dále bude doložena technická zpráva, podélný profil, vzorový příčný řez a finanční náklady podle aktuálně platných cenových normativů SFDI.

Součástí bude i ekonomické vyhodnocení metodikou HDM-4.

**C. Podvarianta dle ZÚR JMK a PAK v parametrech 1+1 s MÚK s výhledem na 2+2** - návrh bude zpracovaný pro kapacitní propojení Bořitov – Svitávka – D35 v koridoru ZÚR. V rámci práce budou jasně definovány předpoklady – především ve vztahu k aktuálním poznatkům v otázce územních plánů, ZÚR JMK atd., které jsou nutné pro realizaci dané varianty.

Dokumentace bude zpracována v mapových podkladech 1:5 000 (bude upřesněno na výrobních výběrech), dále bude doložena technická zpráva, podélný profil, vzorový příčný řez a finanční náklady podle aktuálně platných cenových normativů SFDI, bez HDM-4.

**D. Varianta dle ZÚR JMK a PAK v parametrech 2+1 s MÚK** - návrh bude zpracovaný pro kapacitní propojení Bořitov – Svitávka – D35 v koridoru ZÚR jako směrově rozdělená komunikace pro návrhovou rychlost 110 km/h., jež bude charakterizovaná jako silnice pro motorová vozidla (SMV). V rámci práce budou jasně definovány předpoklady především ve vztahu k aktuálním poznatkům v otázce územních plánů, ZÚR JMK atd., které jsou nutné pro realizaci dané varianty.

Dokumentace bude zpracována v mapových podkladech 1:5 000 (bude upřesněno na výrobních výběrech), dále bude doložena technická zpráva, podélný profil, vzorový příčný řez a finanční náklady podle aktuálně platných cenových normativů SFDI.

Součástí bude i ekonomické vyhodnocení metodikou HDM-4.

**E. Varianta dle ZÚR JMK a PAK v parametrech 2+2 s MÚK** - návrh bude zpracovaný pro kapacitní propojení Bořitov – Svitávka – D35 v koridoru ZÚR jako směrově

rozdělená komunikace pro návrhovou rychlost 130 km/h. V rámci práce budou jasně definovány předpoklady především ve vztahu k aktuálním poznatkům v otázce územních plánů, ZÚR JMK atd., které jsou nutné pro realizaci dané varianty.

Dokumentace bude zpracována v mapových podkladech 1:5 000 (bude upřesněno na výrobních výborech), dále bude doložena technická zpráva, podélný profil, vzorový příčný řez a finanční náklady podle aktuálně platných cenových normativů SFDI.

Součástí bude i ekonomické vyhodnocení metodikou HDM-4.

4. **Variantní posouzení a vyhodnocení návrhů** samostatných technických řešení v oblastech:

a) Etapizace přípravy a výstavby – návrh pracovního harmonogramu přípravy a realizace s ohledem na vnější limity.

b) Problematiky projednatelnosti Záměrů projektů a Dokumentace EIA a návrhu postupu prací.

5. **Závěrečný požadavek:**

Bude vypracováno závěrečné vyhodnocení variant včetně HDM-4 s doporučením nejvhodnější varianty, resp. nástin procesu strategie Ministerstva dopravy a přípravy ŘSD ČR.

Mimořádnou pozornost je třeba věnovat koordinaci projekčních prací se současně zpracovávanou TES „Územní studie a Aktualizace Zásad územního rozvoje Jihomoravského kraje“, jež zadává Krajský úřad Jihomoravského kraje ve II. čtvrtletí 2017, jehož dopravně inženýrské řešení by mělo být známo ve 12/2018.

## **VI. Způsob projednání:**

Technicko-ekonomická studie bude projednávána se složkami ŘSD ČR, MD, SFDI a dalšími zainteresovanými stranami, zejména Krajskými úřady Jihomoravského a Pardubického kraje, dále se všemi dotčenými samosprávami a dalšími stranami, což vyplyne v průběhu prací. Z výrobních výborů bude pořízen zápis či písemný záznam, který bude součástí dokladové části.

- Výrobní výbory budou konány minimálně 1x za dva měsíce (případně častěji dle nutnosti), přičemž předmětem jednání bude vždy aktuálně rozpracovávaná část díla.
- Rozpracovaná dokumentace bude zadavateli vždy poskytnuta k dispozici na základě jeho vyžádání.
- Dva měsíce před odevzdáním projektové dokumentace bude objednateli předán koncept TES na dvou CD k finálnímu posouzení. Případné připomínky budou na zpracovány do čistopisu.
- Lze akceptovat případné dohodnuté změny či úpravy podrobné specifikace Smlouvy přílohy č. 2 TES vyplývající z průběhu projednávání díla na výrobních výborech, zejména na základě požadavků ŘSD ČR, MD, SFDI a Krajských úřadů JMK a PAK.

Toto však nemá žádný dopad na výslednou cenu danou Smlouvou, která bude stanovena fixně.

Dopravní model a průběžné hodnocení ekonomických ukazatelů dle aktuálních cenových normativů včetně metodiky HDM-4 budou projednávány se zástupci ŘSD ČR, MD, SFDI, oběma Krajskými úřady a příp. dalšími, což vyplyne v průběhu zpracování díla.

## **VII. Odevzdání TES:**

### **Počet výtisků TES:**

6 x výkresová dokumentace

6 x na CD ve formátu \*pdf + \*doc

2 x na CD ve formátu \*dwg

2 x na CD ve formátu \*jpg

K formátu \*dwg bude přiložen popis jednotlivých vrstev (datový model).

Bude postupováno v souladu s Předpisem C2 pro předávání digitální PD pro ŘSD ČR, aktualizace předpisu C2 verze 4.1 schválené GŘ dne 29.5.2015.

Dokončené dílo bude předáno zadavateli na adrese Ředitelství silnic a dálnic ČR, Oddělení technické přípravy Morava, Šumavská 33 (14. patro), 612 54 Brno, k rukám Ing. Jana Schütznera.

### **Termíny zpracování:**

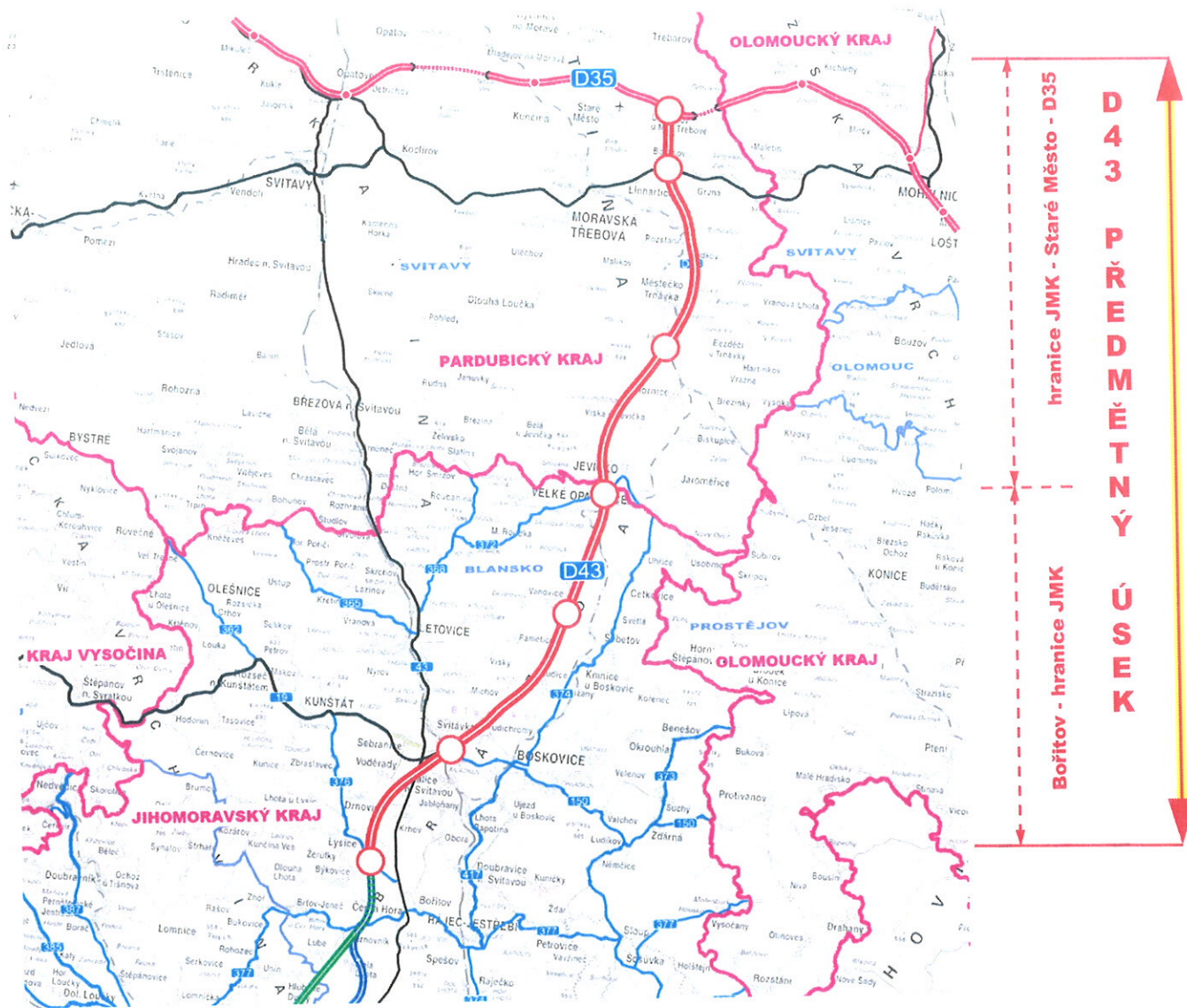
Zahájení prací - ihned po podpisu smlouvy o dílo (dále jen SoD)

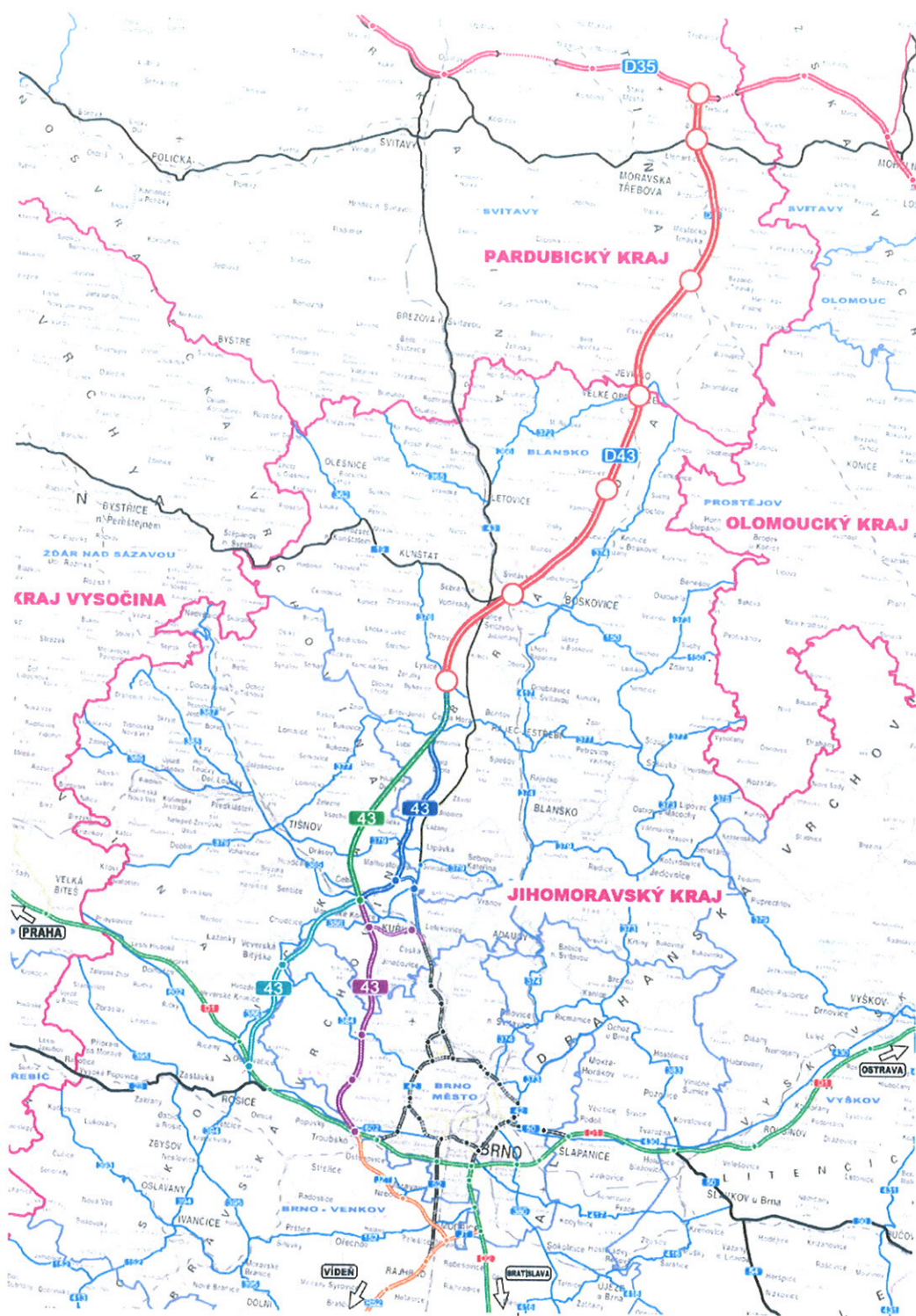
Předání technické studie a dopravních modelů (viz příloha č. 1 SoD) nejpozději 11 měsíců po podpisu SoD – nutná projekční a věcná koordinace s (ve stejné době) dokončovanou Územní studií Krajského úřadu JMK s předpokládaným dílčím ukončením v 11/2018.

Předodávka hotového díla je povolena.

Zpracoval: Ing. Bc. Jan Schützner, ŘSD ČR Oddělení technické přípravy Morava  
V Brně dne 29. června 2017







hranice JMK - Staré Město - D35

BOŘITOV - hranice JMK

D 43

PŘEDMĚTNÝ ÚSEK

D 43  
ÚSEK:

BOŘITOV - DÁLNIČE

D1

