

2017-1195

**Příkazní smlouva
č. 30/17**



uzavřená dle ust. § 2430 a násl. zákona č. 89/2012 Sb., občanský zákoník

Smluvní strany:

Česká republika - Ministerstvo průmyslu a obchodu

IČ: 476 09 109
 DIČ: CZ47609109, neplátce DPH
 Sídlo: Praha 1, Na Františku 32, PSČ 110 15
 Bankovní spojení: ČNB, pob. Praha, č.ú. 19-1525001/0710
 www: www.mpo.cz
 Zastoupená: Ing. Jaroslava Beneš Špalková, ředitelka odboru řízení exportní strategie a služeb
 Kontaktní osoba: Ing. Věra Zelinková
 Kontaktní údaje:
 telefon: +420 224 853 044
 fax: +420 224 852 071
 e-mail: zelinkova@mpo.cz

(dále jen „příkazce“)

a

Název: **Veletrhy Brno, a.s.**
 IČ: 25582518
 DIČ: CZ25582518
 Sídlo: Výstaviště 405/1, 603 00 Brno
 Bankovní spojení: ČSOB, a.s., Praha, č.ú.: 3401803/0300
 Zastoupená: Ing. Jiří Kuliš, pověřený předseda představenstva
 Kontaktní osoba: Ing. Ondřej Řeháček
 Kontaktní údaje:
 Telefon: +420 541 152 218
 fax: +420 541 152 761
 e-mail: orehacek@bvz.cz

(dále jen „příkazník“)

(dále společně „smluvní strany“)

uzavřeli níže uvedeného dne, měsíce a roku tuto příkazní smlouvu (dále jen „smlouva“).

Preambule

Účelem této smlouvy je především podpora českých vystavovatelů na veletrzích a výstavách v zahraničí v rámci proexportních programů MPO, deklarovaná zejména v dokumentu „Podmínky pro organizování a financování českých oficiálních účastí na mezinárodních veletrzích a výstavách v zahraničí v roce 2017“.

I. Předmět smlouvy

1. Příkazník se zavazuje, že v souladu s touto smlouvou zajistí příkazci technickou realizaci zahrnující stavbu české expozice včetně stánku příkazce o rozloze **60 m²**, dále doprovodnou propagaci oficiální účasti České republiky typu „B“ na mezinárodním strojírenském veletrhu **METALEX 2017, (dále jen „Akce“), který proběhne v Bangkoku, Thajském království 22. – 25. 11. 2017**, a to v rozsahu daném *Zadávací dokumentací* (Příloha č. 1

smlouvy), *Položkovým rozpočtem* (Příloha č. 2 smlouvy), *Podmínkami pro organizování a financování českých oficiálních účastí na mezinárodních veletrzích a výstavách v zahraničí v roce 2017* (Příloha č. 5 smlouvy), *Prezentačním manuálem MPO* (Příloha č. 6 Zadávací dokumentace) a pokyny příkazce.

2. Příkazník provede pro příkazce činnost, která je předmětem této smlouvy ve dnech **21. – 26. 11. 2017**, v místě konání dle odst. 1, nestanoví-li smlouva jinak.
3. Příkazce se zavazuje uhradit příkazníkovi za činnosti uvedené v této smlouvě odměnu ve výši a za podmínek stanovených touto smlouvou.
4. Podrobný rozpis technické realizace a doprovodné propagace Akce bude obsahovat důvodová zpráva, kterou příkazník předloží nejpozději jeden (1) měsíc před zahájením Akce příkazci k projednání a odsouhlasení. Její nedílnou součástí bude:
 - oboustranně projednaný a příkazcem schválený scénář doprovodné propagace
 - příkazcem schválený seznam vystavovatelů (případně dalších zúčastněných osob) včetně jejich identifikačních údajů
 - návrh grafického řešení expozice (Příloha č. 4 Smlouvy)
 - položkový rozpočet nákladů (Příloha č. 2 Smlouvy)
5. Doprovodnou propagaci zabezpečí příkazník průběžně před a po dobu konání Akce v souladu s jeho nabídkou a pokyny příkazce.
6. Poskytování informací a pokynů v souvislosti se smlouvou se vyžaduje formou osobní, telefonické, e- mailové a písemné konzultace s výhradou následného písemného stanoviska, pokud bude ke konkrétní oblasti příkazcem vyžadováno.

II. Trvání smlouvy

1. Tato smlouva nabývá účinnosti dnem podpisu smluvními stranami, a to na dobu určitou do okamžiku splnění záležitostí dle smlouvy.

III. Práva a povinnosti smluvních stran

1. Příkazník je povinen vykonávat činnosti, ke kterým se zavázal v této smlouvě osobně, případně prostřednictvím pověřených subjektů. Za subdodavatele, kteří se budou podílet na plnění podle smlouvy, nese příkazník odpovědnost, jako by činnost vykonával sám.
2. Příkazník je povinen zajistit, aby činnosti vykonávaly výlučně osoby, jejichž seznam včetně popisu jejich zkušeností je Přílohou č. 3 smlouvy. Ke změně v seznamu těchto osob může dojít pouze s písemným souhlasem příkazce a za předpokladu, že zkušenosti nově nominovaných osob z pořádání obdobných akcí, zejména s přihlédnutím k jejich oborovému zaměření a teritoriu konání, budou shodné či vyšší.
3. Příkazník je povinen při provádění činností podle této smlouvy postupovat poctivě a pečlivě podle svých schopností a v zájmu příkazce.
4. Veškeré návrhy v souvislosti s technickou realizací a doprovodnou propagací Akce předloží příkazník k odsouhlasení příkazci.
5. Pokud před Akcí nebo při vlastní realizaci Akce vyvstanou okolnosti, které si vyžádají úpravy technické realizace nebo doprovodné propagace, provede příkazník se souhlasem příkazce nebo na jeho návrh tyto změny a upraví poměrně v rámci položkového rozpočtu částky alokované na jednotlivé položky technické realizace a doprovodné propagace. Přesun rozpočtových prostředků mezi technickou realizací a doprovodnou propagací je možný jen výjimečně, a to výlučně na pokyn příkazce a jen tehdy, pokud na jeho straně vzniknou okolnosti, které nebyly a nemusely být předvídané, a jejich řešení je nutné pro zajištění efektivity české oficiální účasti. Souhrnná maximální částka za technickou realizaci a doprovodnou propagaci dle nabídky příkazníka je nepřekročitelná.

6. Příkazník je oprávněn učinit změny v technické realizaci či doprovodné propagaci pouze ve prospěch příkazce a s jeho výslovným předchozím souhlasem. Může se jednat jen o změny, které prokazatelně povedou ke zlepšení podmínek vystavovatelů a efektivity dopadu akce na propagaci české oficiální účasti. Zároveň se nesmí jednat o podstatnou změnu smlouvy, která by umožnila účast jiných dodavatelů nebo by mohla ovlivnit výběr dodavatele v původním zadávacím řízení, pokud by zadávací podmínky původního zadávacího řízení odpovídaly této změně; měnila by ekonomickou rovnováhu smlouvy ve prospěch příkazníka či by vedla k významnému rozšíření rozsahu plnění smlouvy. Podmínky článku III. odst. 5 zůstávají zachovány.
7. Příkazník je povinen bez zbytečného odkladu oznámit příkazci všechny okolnosti, které zjistil při zařizování záležitostí, a které mohou mít vliv na změnu pokynů nebo zájmů příkazce. Příkazník je však povinen neprodleně o vzniklé situaci příkazce informovat.
8. Od pokynů příkazce se může příkazník odchýlit, jen je-li to naléhavě nezbytné v zájmu příkazce a příkazník nemůže včas obdržet souhlas, jinak odpovídá za škodu takovým jednáním vzniklou. Příkazník není bez písemného souhlasu projektového manažera v žádném případě oprávněn se odchýlit od grafického návrhu expozice, který předložil jako součást své nabídky.
9. Příkazce předá příkazníkovi informace, podklady a pokyny nezbytné k zajištění sjednané činnosti a je oprávněn kontrolovat jejich provádění.
10. Příkazník odpovídá za škodu na věcech převzatých od příkazce k zařizení záležitosti a na věcech převzatých při jejím zařizování od třetích osob, ledaže tuto škodu nemohl odvrátit ani při vynaložení odborné péče.
11. Příkazník je povinen upozornit příkazce na zřejmou nesprávnost jeho pokynů, které by mohly mít za následek vznik škody či újmy. V případě, že příkazce i přes písemné upozornění příkazníka na splnění pokynů trvá, příkazník neodpovídá za škodu či újmu takto vzniklou.
12. Příkazník se zavazuje zachovávat mlčenlivost o skutečnostech, které právní předpis zakazuje uveřejnit nebo jejichž prozrazení může příkazci nebo jiné zúčastněné osobě způsobit vážnou újmu. Příkazník zajistí odpovídajícím způsobem utajení konkurenčně významných, určitelných, ocenitelných a v příslušných obchodních kruzích běžně nedostupných skutečností, které se týkají příkazce a dalších osob ve vztahu k příkazci. Povinnost příkazníka zachovávat mlčenlivost platí jak po dobu plnění předmětu smlouvy, tak i po skončení smluvního vztahu. Povinnosti mlčenlivosti může příkazníka zprostit jen příkazce svým písemným prohlášením. Tímto ustanovením není dotčen oprávněný zájem jednotlivých vystavovatelů znát výši ceny za plnění poskytovanou v souladu se smlouvou, a to v souhrnu i jednotlivě, ať již jde o ceny zahrnuté do položkového rozpočtu, nebo o ceny za služby poskytované příkazníkem nad rámec této smlouvy v souvislosti s Akcí v souladu se sjednanými podmínkami.
13. Příkazník se zavazuje, že ceník za identické služby poskytované příkazci i jednotlivým vystavovatelům na expozici příkazce bude jednotný, tedy že ceny účtované jednotlivým vystavovatelům za stejné soubory, jako jsou účtovány i příkazci, nepřesáhnou ceny, uvedené v položkovém rozpočtu.
14. Příkazník bere na vědomí, že není oprávněn za plnění, které je výslovně poskytováno v rámci této smlouvy a jako takové uvedeno v položkovém rozpočtu, požadovat úhradu od jednotlivých vystavovatelů, není-li v položkovém rozpočtu či v této smlouvě výslovně uvedeno jinak.
15. Příkazník bere na vědomí, že veškerá plnění podle této smlouvy, poskytovaná v souvislosti s Akcí zúčastněným osobám v rámci podpory příkazce, jsou plněním příkazci, a to i v tom případě, když konečným příjemcem jsou vystavovatelé; příkazník není oprávněn poskytování těchto plnění zahrnovat do případných smluvních ujednání s vystavovateli, zejména jejich poskytnutí vázat na plnění dalších podmínek, touto smlouvou výslovně neupravených, nebo jejich poskytnutí podmiňovat akceptací případného nadstandardního plnění (či jakýchkoli dalších služeb), nabízeného příkazníkem.

IV. Odměna a platební podmínky

1. Příkazníku přísluší za výkon činností sjednaných dle této smlouvy odměna dle položkového rozpočtu v maximální výši:

785.000,- Kč (slovy sedmsetosmdesátpěttisíc korun českých) bez DPH. K této částce bude účtováno DPH ve výši

stanovené právními předpisy účinnými v době plnění.

2. Odměna obsahuje zahraniční DPH (VAT) a všechny obligatorní poplatky související s Akcí.
3. Tato odměna je stanovena jako částka nejvýše přípustná a obsahuje veškeré náklady nutné k realizaci Akce.
4. Fakturu vystaví příkazník až po splnění předmětu smlouvy, nestanoví-li tato smlouva dále jinak. Fakturace bude probíhat na základě soupisu provedených služeb. Příkazce neposkytuje zálohy.
5. Pokud příkazník poskytne ucelenou a přesně vymezenou část plnění již před započítáním Akce, a příkazce převzetí tohoto plnění odsouhlasí, může příkazník na základě předběžného písemného souhlasu příkazce vystavit fakturu i za částečné plnění. Ustanovení článku IV., odst. 3 této smlouvy tímto zůstává nedotčeno.
6. Platby budou probíhat výhradně v korunách českých a rovněž veškeré cenové údaje na daňových dokladech budou v české měně.
7. Splatnost daňového dokladu je 30 kalendářních dnů ode dne doručení daňového dokladu příkazci. Faktura bude obsahovat náležitosti podle zákona č. 563/1991 Sb., o účetnictví, a zákona č. 235/2004 Sb., o dani z přidané hodnoty, a § 435 občanského zákoníku, to vše ve znění pozdějších předpisů. Nebude-li faktura obsahovat zákonem stanovené náležitosti daňového dokladu, nebo bude-li obsahovat chybné údaje, je příkazce oprávněn fakturu vrátit příkazníkovi k přepracování. V tomto případě neplatí původní doba splatnosti, ale celá lhůta splatnosti běží znovu ode dne doručení opravené nebo nově vystavené faktury.

V. Sankce

1. Pro případ, že příkazník nesplní některý ze závazků stanovených v této smlouvě, sjednávají si smluvní strany následující smluvní pokuty, které uhradí příkazník příkazci:
 - za nezajištění technické realizace nebo doprovodné propagace v dohodnutém termínu se sjednává smluvní pokuta ve výši 100% odměny sjednané v čl. IV. odst. 1 této smlouvy.
 - za nezajištění technické realizace ve sjednané kvalitě, nebo jsou-li příkazcem zjištěny nedostatky při následné kontrole dle předložené dokumentace, uhradí příkazník příkazci smluvní pokutu ve výši 50 % odměny sjednané v čl. IV. odst. 1 této smlouvy; příkazce může s přihlédnutím k okolnostem porušení závazku, míře porušení povinností příkazníkem a účinné snaze příkazníka o nápravu následků tuto sankci přiměřeně snížit či prominout;
 - za nezajištění doprovodné propagace ve sjednané kvalitě, nebo jsou-li příkazcem zjištěny nedostatky při následné kontrole dle předložené dokumentace, uhradí příkazník příkazci smluvní pokutu ve výši 50 % odměny sjednané v čl. IV. odst. 1 této smlouvy; příkazce může s přihlédnutím k okolnostem porušení závazku, míře porušení povinností příkazníkem a účinné snaze příkazníka o nápravu následků tuto sankci přiměřeně snížit či prominout;
 - za porušení povinnosti mít sjednáno pojištění odpovědnosti za škodu specifikované v čl. VI. odst. 8. je příkazník povinen uhradit příkazci smluvní pokutu ve výši 500.000,- Kč;
 - za porušení povinnosti mlčenlivosti specifikované v této smlouvě je příkazník povinen uhradit příkazci smluvní pokutu ve výši 100.000,- Kč, a to za každý jednotlivý případ porušení povinnosti;
 - za porušení povinnosti specifikované v článku III., odstavec 12, dodržet na expozici jednotný ceník platný pro identické služby poskytované příkazci i jednotlivým vystavovatelům, je příkazník povinen uhradit příkazci smluvní pokutu ve výši 200.000,- Kč, a to za každý jednotlivý případ porušení povinnosti;
 - za porušení povinnosti specifikované v článku III., odstavec 13, nepožadovat po jednotlivých vystavovatelích úhradu za položky, hrazené příkazcem na základě této smlouvy, je příkazník povinen uhradit příkazci smluvní pokutu ve výši 200.000,- Kč, a to za každý jednotlivý případ porušení povinnosti;
 - za porušení povinnosti specifikované v článku III., odstavec 14, nezahrnovat plnění z této smlouvy,

poskytovaná v souvislosti s Akcí zúčastněným osobám (vystavovatelům) v rámci podpory příkazce do případných smluvních ujednání s vystavovatelí, zejména jejich poskytnutí vázat na plnění dalších podmínek, touto smlouvou výslovně neupravených, nebo jejich poskytnutí podmiňovat akceptací případného nadstandardního plnění, nabízeného příkazníkem, je příkazník povinen uhradit příkazci smluvní pokutu ve výši 200.000,- Kč, a to za každý jednotlivý případ porušení povinnosti;

- za porušení povinnosti v článku III., odstavec 2, aby činnosti vykonávaly osoby, jejichž seznam včetně popisu jejich zkušeností je Přílohou č. 3 této smlouvy, je příkazník povinen uhradit příkazci smluvní pokutu ve výši 200.000,- Kč, a to za každý jednotlivý případ porušení povinnosti.
2. Pro případ, že příkazce nesplní závazek uvedený v článku IV. této smlouvy, uhradí příkazce příkazníkovi úrok z prodlení v zákonné výši.
 3. Uhrazením smluvní pokuty není dotčeno právo příkazce nebo příkazníka na náhradu vzniklé škody či újmy v plné výši, tedy i ve výši přesahující smluvní pokutu. Uhrazená výše smluvní pokuty se nezapočítává do výše škody či újmy, která má být uhrazena.

VI. Ostatní a závěrečná ustanovení

1. Příkazník se zavazuje šířit dobré jméno příkazce a bude dbát na to, aby v oficiální expozici České republiky byly vystavovány pouze exponáty českého původu.
2. Příkazník tímto prohlašuje, že splňuje základní kvalifikaci stanovenou v zadávací dokumentaci.
3. Příkazce může smlouvu kdykoliv z jakéhokoli důvodu i bez udání důvodu odvolat písemnou formou; odvolání nabývá účinnosti okamžikem, kdy se o něm příkazník dověděl nebo mohl dovědět.
4. Příkazník může smlouvu z jakéhokoli důvodu i bez udání důvodu vypovědět nejdříve ke konci měsíce následujícího po měsíci, v němž byla výpověď doručena příkazci.
5. Příkazník vrátí příkazci veškeré doklady a písemnosti, jakož i jiné věci a předměty, poskytnuté mu v přímé souvislosti s výkonem činnosti, a to v případě odvolání smlouvy ze strany příkazce do tří dnů od účinnosti odvolání a v případě výpovědi ze strany příkazníka ke dni ukončení smlouvy výpovědí.
6. Po zániku smlouvy odvoláním, výpovědí či zánikem jedné ze smluvních stran učiní příkazník vše, co nesnese odkladu, dokud příkazce nebo jeho právní nástupce neprojeví jinou vůli.
7. Zanikne-li příkazní smlouva
 - výpovědí ze strany příkazce, nahradí příkazce příkazníkovi přiměřenou část odměny odpovídající provedené práci, to však pouze za předpokladu, že předané výsledky činnosti jsou pro příkazce přínosem a jsou využitelné.
 - výpovědí ze strany příkazníka, podanou v termínu, kdy již uskutečnění Akce není možné nebo hospodárné jiným způsobem zajistit a je tak zmařen účel této smlouvy, nahradí příkazník příkazci náklady, které do data, kdy mu byla výpověď doručena, v souvislosti s Akcí vynaložil.
8. Příkazník prohlašuje, že má řádně uzavřenou pojistnou smlouvu, jejímž předmětem je pojištění odpovědnosti za škodu způsobenou příkazníkem třetí osobě při výkonu podnikatelské činnosti, a to s limitem pojistného plnění minimálně 1 mil. Kč.
9. Změny této smlouvy jsou možné pouze na základě dohody obou smluvních stran formou písemných, vzestupně číslovaných dodatků k této smlouvě, podepsaných oprávněnými zástupci obou smluvních stran na jedné listině.
10. Právní vztahy touto smlouvou výslovně neupravené se řídí právním řádem České republiky, zejména pak příslušnými ustanoveními zákona č. 89/2012 Sb., občanský zákoník.
11. Smluvní strany přebírají riziko změny okolností ve smyslu § 1765 odst. 2 občanského zákoníku.

12. Smluvní strany souhlasí s tím, že příkazce zveřejní úplné znění smlouvy včetně jejích dodatků a příloh na profilu příkazce, případně dalších místech, pokud tak stanoví právní předpis.

13. Ve smyslu § 2 písm. e) zákona č. 320/2001 Sb., o finanční kontrole ve veřejné správě a o změně některých zákonů, ve znění pozdějších předpisů, je příkazník osobou povinnou spolupůsobit při výkonu finanční kontroly.

14. Tato smlouva je vyhotovena ve čtyřech (4) stejnopisech včetně příloh, z nichž každý má platnost originálu, každá smluvní strana obdrží po dvou (2) stejnopisech.

15. Tato smlouva nabývá platnosti a účinnosti dnem jejího uzavření.

16. Nedílnou součástí smlouvy jsou následující přílohy:

- 1) Zadávací dokumentace
- 2) Položkový rozpočet dle nabídky
- 3) Závazný seznam osob, které se budou přímo podílet na realizaci Akce, a popis jejich zkušeností
- 4) Návrh grafického řešení expozice
- 5) Podmínky pro organizování a financování českých oficiálních účastí na mezinárodních veletrzích a výstavách v zahraničí v roce 2017

V PRAZE dne 31.8.2017
Česká republika –
Ministerstvo průmyslu a obchodu

Ing. Jaroslava Beněš Špalková
ředitelka odboru řízení exportní strategie a služeb



22-09-2017
V..... dne.....
Veletrhy Brno, a.s.

Ing. Jiří Kuliš
pověřený předseda představenstva

BVV
Veletrhy
Brno

Veletrhy Brno, a.s.
Výstaviště 1, 647 00 Brno
IČ: 25532518
38

ZADÁVACÍ DOKUMENTACE

k veřejné zakázce malého rozsahu zadávané v souladu s ustanovením § 27 písm. a) a § 31 zákona č. 134/2016 Sb., o zadávání veřejných zakázek (dále jen „zákon“). Veřejná zakázka se neřídí postupy uvedenými v tomto zákoně s výjimkou dodržování zásad podle § 6 zákona.

Předpokládaná hodnota veřejné zakázky (dále jen „VZ“) v Kč bez DPH:	880 000,- Kč
---	--------------

Název veřejné zakázky:	METALEX 2017, Bangkok
------------------------	-----------------------

1. IDENTIFIKACE ZADAVATELE

Zadavatel	
Název a osoba oprávněná jednat:	Česká republika - Ministerstvo průmyslu a obchodu Odbor řízení exportní strategie a služeb Ing. Jaroslava Beneš Špalková, ředitelka odboru řízení exportní strategie a služeb (dále jen „zadavatel či MPO“)
Sídlo:	Na Františku 32, 110 15, Praha 1
IČ:	47609109
DIČ:	CZ47609109, neplátce DPH
Profil zadavatele:	https://www.egordion.cz/nabidkaGORDION/profilMpo
Kontaktní osoba:	Ing. Věra Zelínková
Telefon:	+420 224 853 044
E-mail:	zelinkova@mpo.cz

Tato zadávací dokumentace (dále jen „ZD“) se poskytuje pouze za účelem zpracování nabídky, uchazeč ani třetí osoba, která ZD získá, není oprávněna ji použít k jakýmkoli jiným účelům.

Požadavky vymezené ZD je uchazeč povinen plně a bezvýhradně respektovat při zpracování své nabídky.

Neakceptování požadavků zadavatele uvedených v ZD bude považováno za nesplnění zadávacích podmínek s následkem vyloučení uchazeče z další účasti na zadávacím řízení.

2. VYMEZENÍ PŘEDMĚTU VEŘEJNÉ ZAKÁZKY

2.1 Základní popis předmětu VZ

Předmětem VZ je zajištění české oficiální účasti včetně stavby expozice a stánku zadavatele o rozloze 60 m² na mezinárodním strojírenském veletrhu METALEX, (dále jen „Akce“), který proběhne ve dnech 22. – 25. 11. 2017 v Bangkoku, Thajském království. Služby budou poskytovány ve dnech 21. – 26. 11. 2017.

Realizace grafického řešení Akce podle konkrétního plánu umístění plochy (příloha č. 7 ZD) bude navržena v souladu s jednotným vizuálním stylem prezentace České republiky, a současně musí nabídnuté řešení plně odpovídat Prezentačnímu manuálu MPO (příloha č. 6 ZD).

2.2 Další specifikace předmětu VZ

Součástí předmětu plnění bude: A) technická realizace, B) doprovodná propagace.

- A) Dispoziční a provozní řešení prostoru zadavatele musí obsahovat zázemí, které s ohledem na malý rozměr výstavní plochy nebude obsahovat jednací místnost, ale pouze kuchyňku nebo také menší skládek. Celkově tedy zázemí bude menších rozměrů než jak je předepsáno v Prezentačním manuálu MPO. Konkrétní dispoziční rozložení zázemí ponechává zadavatel na úvaze uchazeče.

Technická realizace – požadavky zadavatele na obsah a strukturu technické realizace jsou podrobně specifikovány v příloze č. 4 ZD „Položkový rozpočet“.

B) Doprovodná propagace

Uchazeč nabídne doprovodnou propagaci odpovídající podmínkám teritoria místa realizace Akce, bude respektovat předpokládanou hodnotu VZ, která je nepřekročitelná, a přitom naplní níže uvedený minimální rozsah doprovodné propagace:

- Společenská akce dle návrhu uchazeče (uchazeč posoudí, jaká forma společenské akce je pro danou příležitost nejvhodnější (číše vína, koktejl, raut, banket či večeře)
- Propagace Akce dle návrhu uchazeče – (např. formou reklamy, billboardů na výstavišti, inzercí v tisku, letáků, prezentační akce apod.)
- Další doprovodná propagace dle návrhu uchazeče (např. tisková konference, seminář, workshop apod.)

Případné další požadavky zadavatele na obsah a strukturu doprovodné propagace jsou specifikovány v příloze č. 4 ZD „Položkový rozpočet“.

3. SPECIFICKÉ POŽADAVKY ZADAVATELE NA OBSAH NABÍDKY, SOUVISEJÍCÍ S PŘEDMĚTEM ZAKÁZKY

Uchazeč zpracuje podrobný popis doprovodné propagace dle kapitoly 2.2 odst. B se zvláštním důrazem na specifika kulturního prostředí země konání Akce; časovou a obsahovou strukturu předmětného veletrhu a oborové zaměření Akce, a předloží jej jako součást své nabídky.

Součástí popisu doprovodné propagace v zájmu porovnatelnosti nabídek musí být přesná specifikace toho, jaký charakter doprovodné akce je navrhován, a které zásady budou dodrženy; konkrétně, zda jde o:

1. číše vína – trvá přibližně 60 min., v odpovídajícím množství se servíruje sekt, víno, nealkoholické nápoje, točené pivo, káva, čaj, a drobné sladké (dortíky, ovoce, pečivo) i slané (oříšky, tyčinky, pražené mandle, šunka, uzený losos, sýry, pečeně, olivy, pečivo) zákusky;
2. koktejl – trvá přibližně 2 h, v odpovídajícím množství se servírují převážně výrobky studené kuchyně, k jejichž konzumaci není nutný příbor, alko a nealko nápoje, káva, čaj, minidezerty;
3. raut – trvá přibližně 2 h, v odpovídajícím množství se servírují pokrmy teplé i studené kuchyně, které si hosté nabírají sami z nabídkových stolů, alko a nealko nápoje, káva, čaj jsou k dispozici na samostatných stolech;

4. banket – slavnostní večeře, v jejímž průběhu hosté sedí u stolů podle zasedacího pořádku a jsou obsluhováni, podává se jednotné, alespoň pětichodové menu, alko a nealko nápoje;
5. večeře pro vystavovatele a jejich obchodní partnery – podává se pokud možno jednotné, alespoň tříchodové menu, alko a nealko nápoje.

Uchazeč zpracuje vlastní grafický návrh expozice se zpracovanými jednotnými požadavky dle přílohy č. 6 ZD, a to v souladu s příslušným plánem umístění plochy pro ČOÚ, který je přílohou č. 7 ZD, a předloží jej jako součást své nabídky.

Uchazeč je při tvorbě vlastního grafického návrhu vázán těmi požadavky zadavatele, které jsou v textu prezentačního manuálu (příloha 6 ZD) výslovně uvedeny. Nápadité a invenční řešení, které bude jednotnou grafiku rozvíjet při současném zachování jejích základních rysů, není v rozporu s tímto požadavkem. Uchazeč ale vždy musí dodržet ochrannou zónu okolo zázemí (minimálně 80 cm), respektovat to, že na ploše expozice nesmí být umístěny roll-upy a podobné samostojné poutače vystavovatelů, a že na „zázemí-kostce“ nesmí být umístěno nic kromě log institucí a dalších označení předepsaných manuálem, při současném dodržení předepsané barevnosti.

Uchazeč ve svém grafickém návrhu výslovně uvede formou čestného prohlášení, že jeho návrh je s ohledem na plán umístění plochy pro ČOÚ technicky realizovatelný, jeho realizaci nebrání žádná omezení ze strany veletržní správy či jiné místní podmínky, a že jím je plně a bezvýhradně vázán; a zaváže se (pro případ, že zakázku získá) stavbu expozice realizovat zcela v souladu s předloženým grafickým návrhem, pokud se výslovně nedohodne se zadavatelem jinak.

Uchazeč předloží formou čestného prohlášení seznam těch osob, které se v případě realizace veřejné zakázky tímto uchazečem budou přímo podílet na jejím plnění v místě konání Akce (např. technický pracovník expozice), s uvedením konkrétních zkušeností těchto osob z obdobných Akcí, a to zejména s důrazem na zkušenosti

- a) ze stejné oborově zaměřené Akce v posledních deseti letech před koncem lhůty pro podání nabídek
- b) z Akce konané ve stejném teritoriu v posledních deseti letech před koncem lhůty pro podání nabídek
- c) znalost jazyka země, ve které se Akce koná

Zadavatel zdůrazňuje, že relevantní pro uvedení do seznamu nejsou osoby, které se na plnění předmětu zakázky nebudou podílet po celou dobu konání akce v místě jejího konání. Zadavatel dále zdůrazňuje, že komise bude přihlížet i ke zkušenostem, které posuzovaná osoba nabyla jinak, než v pracovním poměru či jiném vztahu s uchazečem.

Návrh doprovodné propagace a grafický návrh expozice budou hodnoceny jako číselně nevyjádřitelná kritéria. Zkušenosti osob, které se budou podílet na realizaci zakázky, a jejich znalosti jazyka místa konání Akce, budou hodnoceny jako kritérium číselně vyjádřitelné.

Zadavatel nepřipouští varianty nabídky.

4. POŽADAVKY NA ZPŮSOB ZPRACOVÁNÍ NABÍDKOVÉ CENY

- Nabídková cena bude uvedena v Kč.
- Nabídková cena bude uvedena v členění: nabídková cena bez daně z přidané hodnoty (DPH), samostatně DPH a nabídková cena včetně DPH.
- Nabídková cena v této skladbě bude rovněž uvedena na krycím listu nabídky (viz příloha č. 1).

Nabídková cena bude zpracována v souladu se zadávacími podmínkami. Podání nabídky s cenou vyšší, než je předpokládaná hodnota veřejné zakázky dle článku 1 této ZD, bude považováno za jejich nesplnění.

- Zadavatel nepřipouští překročení nabídkové ceny, vyjma změny sazeb DPH. Nabídková cena bude stanovena jako cena »nejvýše přípustná«, úplná a konečná, musí zahrnovat veškeré nutné náklady, které mohou vzniknout při plnění veřejné zakázky.

- Uchazeč uvede cenu za jednotlivé položky předmětu plnění do položkového rozpočtu (viz příloha č. 4). Pokud uchazeč nebude účtovat položku samostatně zadavateli ani vystavovatelům, výslovně do příslušné kolonky uvede „nebude účtováno“.
- Pokud by se výše nabídkové ceny ve vztahu k předmětu zakázky mohla jevit jako mimořádně nízká, musí uchazeč již přímo ve své nabídce uspokojivě doložit, že při plnění předmětu veřejné zakázky budou i přes nízkou nabídkovou cenu dodrženy všechny předepsané, doporučované nebo obvyklé výrobní, technologické atd. postupy, a to včetně obvyklé časové náročnosti plnění daného předmětu VZ. Pokud uchazeč již ve své nabídce uspokojivě nedoloží racionální cenotvorbu byť i jediné položky tvořící jeho nabídkovou cenu, může být nabídka vyřazena z posuzování a hodnocení nabídek bez dalšího.

5. OBCHODNÍ PODMÍNKY

5.1 Obchodní a platební podmínky

Obchodní a platební podmínky jsou vymezeny v návrhu smlouvy (příloha č. 5). Návrh smlouvy je pro uchazeče závazný. Písemné vyhotovení tohoto návrhu smlouvy, doplněné o identifikační údaje uchazeče, nabídkovou cenu atd. a podepsané osobou oprávněnou jednat jménem nebo za uchazeče, přiloží uchazeč jako součást nabídky.

Zálohy:

- Zadavatel nebude poskytovat zálohy.

5.2 Dodací podmínky

Předpokládaný termín plnění veřejné zakázky a místo plnění jsou specifikovány v článku 2.1 této Zadávací dokumentace.

6. KVALIFIKACE

6.1 Prokázání kvalifikace

Uchazeč je povinen ve lhůtě pro podání nabídek prokázat splnění kvalifikace

Kvalifikaci prokáže uchazeč, který:

- doloží splnění základní kvalifikace,
- doloží splnění profesních kvalifikací,
- předloží čestné prohlášení o ekonomické a finanční způsobilosti splnit veřejnou zakázku
- doloží splnění technické kvalifikace

6.2 Prokazování kvalifikace

6.2.1 Uchazeč vyplní a podepíše čestné prohlášení o splnění kvalifikačních předpokladů dle vzoru (příloha č. 3). Čestné prohlášení musí být předloženo v originále, podepsané osobou oprávněnou ke dni podání nabídky jednat jménem nebo za uchazeče.

6.3 Technická kvalifikace

6.3.1 Splnění technické kvalifikace prokáže uchazeč, který jako součást čestného prohlášení předloží seznam významných služeb realizovaných dodavatelem v posledních třech letech, počítáno k poslednímu dni lhůty pro podání nabídek, které měly obdobný charakter; s uvedením jejich rozsahu a doby plnění.

Za obdobnou zakázku se pro potřeby prokázání technické kvalifikace považuje: služba, odpovídající svým charakterem kompletnímu zajištění obdobné Akce (technická realizace a doprovodná propagace). Minimální objem plnění, fakturovaného u každé jednotlivé zakázky uchazečem, musí činit **580.000,- Kč s DPH**.

Tento kvalifikační předpoklad splní dodavatel, který prokáže realizaci alespoň **3 významných služeb** specifikovaných výše.

6.3.2 Prokázání splnění technické kvalifikace

Seznam významných služeb musí obsahovat minimálně následující údaje:

- název a popis předmětu zakázky,
- její finanční objem (částka fakturovaná uchazečem)
- dobu plnění,
- název a kontakt na objednatele.

Přílohou tohoto seznamu **musí** být prostá kopie

1. osvědčení vydané veřejným zadavatelem, pokud byly služby poskytovány veřejnému zadavateli, nebo
2. osvědčení vydané jinou osobou, pokud byly služby poskytovány jiné osobě než veřejnému zadavateli, nebo
3. smlouva s jinou osobou a doklad o uskutečnění plnění dodavatele, není-li možno získat osvědčení podle bodu 2. od této osoby z důvodů spočívajících na její straně.

Výše uvedené osvědčení, smlouvu či jiný hodnověrný doklad nelze nahradit čestným prohlášením. Pokud je listina vystavena v jiném jazyce než českém či slovenském, musí být opatřena překladem minimálně těch částí, které se týkají názvu a popisu předmětu zakázky, jejího finančního objemu a doby plnění. Pokud je na dokladu uvedena hodnota v jiné měně než české, musí být doklad doplněn o přepočít v doložitelném kurzu platném v době uzavření smlouvy (objednávky). Vítězný uchazeč před podpisem smlouvy předloží originál, nebo ověřenou kopii těchto dokladů.

6.4 Prokazování splnění kvalifikace výpisem ze seznamu

Uchazeč může prokázat splnění základní a profesní kvalifikace předložením výpisu ze seznamu kvalifikovaných dodavatelů.

6.5 Prokazování kvalifikace prostřednictvím jiných osob

Pokud není dodavatel schopen prokázat splnění určité části technické či profesní kvalifikace požadované veřejným zadavatelem v plném rozsahu, je oprávněn splnění kvalifikace v chybějícím rozsahu prokázat prostřednictvím jiné osoby. Dodavatel je v takovém případě povinen veřejnému zadavateli předložit:

- a) doklady prokazující splnění profesní způsobilosti podle ustanovení § 77 odst. 1 zákona jinou osobou
- b) doklady prokazující splnění chybějící části kvalifikace prostřednictvím jiné osoby,
- c) doklady o splnění základní způsobilosti podle § 74 jinou osobou a
- d) písemný závazek jiné osoby k poskytnutí plnění určeného k plnění veřejné zakázky nebo k poskytnutí věci nebo práv, s nimiž bude dodavatel oprávněn disponovat v rámci plnění veřejné zakázky, a to alespoň v rozsahu, v jakém jiná osoba prokázala kvalifikaci za dodavatele.

Prokazuje-li dodavatel jinou osobou požadavek zadavatele na předložení osvědčení o provedení významných služeb, musí písemný závazek jiné osoby zavazovat tuto jinou osobu, že bude služby skutečně vykonávat.

Dodavatel, který podal nabídku v zadávacím řízení, nesmí být současně jinou osobou, prostřednictvím které jiný dodavatel v tomto zadávacím řízení prokazuje kvalifikaci.

7. ZPŮSOB HODNOCENÍ NABÍDEK

Základním kritériem hodnocení je **ekonomická výhodnost nabídky**.

Hodnocení bude provedeno následujícím způsobem:

Pro hodnocení nabídek použije hodnotící komise bodovací stupnici v rozsahu 1 až 100. Každé jednotlivé nabídce je dle dílčího kritéria přidělena bodová hodnota, která odráží úspěšnost předmětné nabídky v rámci dílčího kritéria.

Pro číselně vyjádřitelné kritérium, pro které má nejvhodnější nabídka minimální hodnotu kritéria (nabídková cena) získá hodnocená nabídka bodovou hodnotu, která vznikne násobkem 100 a poměru hodnoty nejvhodnější nabídky k hodnocené nabídce.

Pro číselně vyjádřitelné kritérium „zkušenosti a jazykové znalosti osob, které se budou přímo podílet na plnění předmětu VZ“, pro které zadavatel stanovil pevné bodové ohodnocení v případě splnění jednotlivých ukazatelů (zkušenosti z jakýchkoli veletrhů konaných v zahraničí, zkušenosti ze stejné oborově zaměřených veletrhů a akcí, zkušenosti z veletrhů a akcí, konaných ve shodném či obdobném teritoriu, znalost jazyka země konání Akce), přidělí hodnotící komise počet bodů, odpovídající míře jejich splnění, a to tak, že v případě splnění všech jednotlivých ukazatelů by součet bodů činil 100; v případě nesplnění se počet bodů níže stanoveným způsobem sníží.

Pro kritéria, která nelze vyjádřit číselně (návrh doprovodné propagace, grafický návrh expozice) sestaví hodnotící komise pořadí nabídek od nejvhodnější k nejméně vhodné a přiřadí nejvhodnější nabídce 100 bodů a každé následující nabídce přiřadí takové bodové ohodnocení, které vyjadřuje míru splnění dílčího kritéria ve vztahu k nejvhodnější nabídce.

Jednotlivým dílčím kritériím jsou zadavatelem stanoveny váhy v procentech podle jejich důležitosti pro konkrétní zadávací řízení tak, že jejich součet je celkem 100.

Dílčí kritéria hodnocení		
	Popis kritéria:	Váha kritéria
a)	Výše nabídkové ceny bez DPH	40%
b)	<p>Kvalita navrženého řešení – návrh doprovodné propagace</p> <p>Komise jako nejlepší navržené řešení hodnotí takové, které jako celek:</p> <ul style="list-style-type: none"> - nejlépe odráží specifickosti kulturního prostředí země konání Akce; - nejlépe vyhovuje charakteru a oborovému zaměření Akce; - nejlépe pokrývá požadavky předpokládaných českých vystavovatelů a předmětného průmyslového oboru jako celku; - poskytne nejlepší záruky efektivity dopadu Akce na propagaci české oficiální účasti. <p>Komise zejména přihlédne k tomu, do jaké míry je předložený návrh doprovodné propagace kvalitně a přehledně zpracován, zda s ohledem na případné specifickosti místa konání Akce nejlépe vyhovuje charakteru a oborovému zaměření Akce a zároveň odpovídá časové a obsahové struktuře předmětného veletrhu; v neposlední řadě zda pokrývá požadavky předpokládaných českých vystavovatelů a předmětného průmyslového oboru jako celku. Kladně jsou hodnocena nápaditá, invenční řešení, využívající znalost konkrétního veletrhu, oboru i místa konání Akce, a zároveň reálnost harmonogramu.</p>	30%

	Komise přihlédne i k poměru navrženého řešení a nabídkové ceny za doprovodnou propagaci z hlediska reálnosti a účelnosti. Komise nebude přihlížet k těm částem nabídky, ze kterých nebude jednoznačně vyplývat závazek konkrétního výsledku.		
c)	Kvalita navrženého řešení – grafický návrh expozice Komise zejména hodnotí, do jaké míry grafický návrh expozice , zasazený do konkrétního plánu umístění plochy pro českou oficiální účast, při současném zachování jednotného vizuálního stylu prezentace České republiky dle Prezentačního manuálu MPO nejlépe odráží požadavky předpokládaných českých vystavovatelů a daného oboru na prezentaci, dále s důrazem na estetické vlastnosti návrhu, efektivnost prostorového řešení i z hlediska použitých materiálů a zvláště s ohledem na případné specifickosti místa konání Akce. Hodnocena míra nápaditosti a invenčnosti návrhu spolu s jeho účelností a respektováním potřeb vystavovatelů. Komise přihlédne i k poměru navrženého řešení a nabídkové ceny za technickou realizaci z hlediska reálnosti a účelnosti.		15%
d)	Zkušenosti a jazykové znalosti osob, které se budou přímo podílet na plnění předmětu VZ Komise hodnotí, jaké jsou prokázané zkušenosti (z plnění obdobných zakázek) osob, které se budou v případě zadání zakázky tomuto uchazeči přímo podílet v místě plnění zakázky na její realizaci (technický pracovník expozice). Dále bude komise v rámci tohoto kritéria hodnotit u dané osoby znalost jazyka země konání akce. Komise v rámci tohoto kritéria přidělí body podle následujících subkritérií a jejich součet se započte do hodnocení uchazeče v rámci dílčího kritéria d).		15 %
	Zkušenosti z jakýchkoli veletrhů konaných v zahraničí	10	
	Zkušenosti ze stejné oborově zaměřených veletrhů a akcí	30	
	Zkušenosti z veletrhů a akcí, konaných ve shodném či obdobném teritoriu.	30	
	Znalost jazyka země konání Akce	30	

Celkové hodnocení provede hodnotící komise tak, že jednotlivá bodová ohodnocení nabídek dle dílčích kritérií vynásobí příslušnou vahou daného kritéria. Hodnotící komise u jednotlivých nabídek na základě součtu výsledných hodnot jednotlivých hodnotících kritérií stanoví pořadí úspěšnosti jednotlivých nabídek tak, že jako nejúspěšnější je vybrána nabídka, která dosáhla nejvyšší bodové hodnoty.

8. PODMÍNKY A POŽADAVKY PRO ZPRACOVÁNÍ NABÍDKY, JINÉ POŽADAVKY ZADAVATELE NA PLNĚNÍ PŘEDMĚTU VEŘEJNÉ ZAKÁZKY

- 8.1. Lhůta pro podání nabídek končí **15. 8. 2017 v 9,00 h.** Nabídky se podávají písemně ve lhůtě pro podání nabídek. Nabídky budou doručeny v uzavřených obálkách zabezpečených proti neoprávněné manipulaci, označené názvem veřejné zakázky a doplněné poznámkou „**NABÍDKA – NEOTVÍRAT**“ a adresou uchazeče.

Nabídku lze doručit osobně či zaslat doporučeně na adresu: Česká republika – Ministerstvo průmyslu a obchodu, Na Františku 32, 110 15 Praha 1, pracovní doba podatelny je každý pracovní den od 8:00 hod. do 16:00 hod.

- 8.2. Nabídka bude předložena v jednom originále a v jedné kopii v písemné formě v českém jazyce a dále v jednom elektronickém vyhotovení na vhodném médiu (nejlépe flash-disk nebo CD) ve formátu doc,

docx, rtf, xls, xlsx nebo pdf. Elektronická forma a obsah nabídky musí být v plné shodě s listinnou formou nabídky včetně číslování stránek. Za originál nabídky bude považována pouze listinná forma nabídky označená jako „Originál“. V elektronické formě doporučujeme umožnit textové vyhledávání – výjimka z této povinnosti se vztahuje na úřední doklady, resp. jejich úředně ověřené kopie.

- 8.3.** Nabídka nebude obsahovat přepisy a opravy, které by mohly zadavatele uvést v omyl.
- 8.4.** Všechny listy nabídky včetně příloh budou řádně očíslovány vzestupnou číselnou řadou a nabídka bude zajištěna proti neoprávněné manipulaci.
- 8.5.** Uchazeč závazně použije pořadí dokumentů specifikované v následujících bodech těchto pokynů pro zpracování nabídky:
- **Krycí list nabídky.** Na krycím listu (dle přílohy č. 1) budou uvedeny následující údaje: název veřejné zakázky, základní identifikační údaje zadavatele a uchazeče (včetně osob zmocněných k dalším jednáním), nejvyšší přípustná nabídková cena v členění podle zadávací dokumentace (viz článek 4 Požadavky na způsob zpracování nabídkové ceny), datum a podpis osoby oprávněné jménem či za uchazeče jednat;
 - **Obsah nabídky.** Nabídka bude opatřena obsahem s uvedením čísel stránek u jednotlivých oddílů (kapitol), k čemuž uchazeč využije vzor dle Přílohy č. 2 „Obsah nabídky“;
 - Uchazeč v nabídce doloží **návrh smlouvy** (Příloha č. 5) podepsaný osobou oprávněnou jednat jménem či za uchazeče;
 - Pokud jedná jménem či za uchazeče zmocněnec na základě plné moci, musí být v nabídce za návrhem smlouvy předložena platná plná moc v originále nebo v úředně ověřené kopii;
 - **Položkový rozpočet** (Přílohy č. 4);
 - **Doklady k prokázání kvalifikace** (čestné prohlášení dle Přílohy č. 3 a seznam významných služeb);
 - **Popis doprovodné propagace;**
 - **Návrh grafického řešení celé expozice se zpracovanými jednotnými požadavky** dle přílohy č. 6 v souladu s konkrétním plánem umístění plochy pro ČOU (Příloha č. 7);
 - **Seznam pracovníků uchazeče, kteří se budou přímo podílet na realizaci zakázky, a popis jejich zkušeností;**
 - **Ostatní doklady, podmínky a požadavky vztahující se k předmětu plnění veřejné zakázky.**

9. OTEVÍRÁNÍ OBÁLEK S NABÍDKAMI

Vzhledem k tomu, že se jedná o zakázku malého rozsahu, z rozhodnutí zadavatele budou nabídky otevřeny hodnotící komisí bez účasti uchazečů.

10. ZADÁVACÍ LHŮTA (LHŮTA, PO KTEROU JSOU UCHAZEČI SVÝMI NABÍDKAMI VÁZÁNÍ)

Délka zadávací lhůty: 60 dní

11. DALŠÍ INFORMACE, POŽADAVKY ZADAVATELE

Zadavatel si vyhrazuje právo, že může rozhodnutí o vyloučení uchazeče z účasti v zadávacím řízení oznámit jeho uveřejněním na profilu zadavatele (v takovém případě se rozhodnutí o vyloučení uchazeče považuje za doručené okamžikem uveřejnění na profilu zadavatele).

Zadavatel si vyhrazuje právo, že může oznámení o výběru nejvhodnější nabídky uveřejnit na profilu zadavatele do 5 pracovních dnů po rozhodnutí o výběru nejvhodnější nabídky (v takovém případě se oznámení o výběru nejvhodnější nabídky považuje za doručené všem dotčeným zájemcům a všem dotčeným uchazečům okamžikem uveřejnění na profilu zadavatele).

Zadavatel si vyhrazuje právo před rozhodnutím o výběru nejvhodnější nabídky ověřit, případně vyjasnit informace deklarované uchazeči v nabídkách.

Zadavatel si vyhrazuje právo zadávací řízení zrušit bez udání důvodů.

12. DALŠÍ ČÁSTI ZADÁVACÍ DOKUMENTACE - PŘÍLOHY

Součástí zadávací dokumentace je 7 příloh:

- Příloha č. 1 – Krycí list nabídky (vzor)
- Příloha č. 2 – Obsah nabídky (vzor)
- Příloha č. 3 – Čestné prohlášení ke kvalifikačním předpokladům
- Příloha č. 4 – Položkový rozpočet
- Příloha č. 5 – Závazný návrh smlouvy
- Příloha č. 6 – Prezentační manuál MPO
- Příloha č. 7 – Plán umístění plochy pro ČOÚ

V Praze dne 4.8.2017



10.2.
Ing. Jaroslava Beneš Špalková,
ředitelka odboru řízení exportní strategie a služeb
Ministerstvo průmyslu a obchodu ČR

POLOŽKOVÝ ROZPOČET

Zadavatel:**Česká republika - Ministerstvo průmyslu a obchodu**

se sídlem: Na Františku 32, 110 15 Praha 1

IČ: 47609109

DIČ: CZ 476 09 109, neplátce DPH

Zastoupená: Ing. Jaroslava Beneš Špalková, ředitelka odboru řízení exportní strategie a služeb

Kontaktní osoba: Ing. Věra Zelinková

Tel/fax: 224 853 044

E-mail: zelinkova@mpo.cz

Uchazeč o veřejnou zakázku

Název: Veletrhy Brno, a.s.

IČ: 25582518

Sídlo: Výstaviště 405/1, 603 00 Brno

Zastoupený: Ing. Jiří Kuliš, pověřený předseda představenstva

Kontaktní osoba: Ing. Ondřej Řeháček

Tel/fax: 541 152 218/541 152 761

E-mail: orehacek@bvv.cz

Položkový rozpočet**1. technická realizace**

Specifikace realizace	Měrná jednotka	Počet měrných jednotek	Cena za 1 měrnou jednotku bez DPH	Nabídková cena za službu
Stavba české expozice vč. stánku MPO souhrnně: z toho jednotlivě: ¹	m ²	60	5.800,-	348.000,-
- el.zásuvka (dvoufázová)	kus	1	1.200,-	X
- el.zásuvka (třífázová)	kus	1	2.900,-	X
- stůl	kus	1	1.900,-	X
- židle	kus	1	1.400,-	X
- infopult	kus	1	3.900,-	X
- grafický panel	kus	1	5.300,-	X

¹ Uchazeč vyplní samostatně i cenu za 1 měrnou jednotku položek el. zásuvka (dvoufázová, třífázová), stůl, židle, infopult, grafický panel), barová židle, stojan na prospekty, přestože jsou již započteny v nabídkové ceně za službu v položce „stavba české expozice vč. stánku MPO“.

Příloha č. 4

- barová židle	kus	1	1.700,-	X
- stojan na prospekty	kus	1	1.800,-	X
Úklid celé plochy expozice ²	m ²	240	55,-	13.200,-
Zavedení technických služeb – přípojka elektřiny a přívod vody, spotřeba elektřiny a vody pro účely MPO ³	soubor	1	29.000,-	29.000,-
Internet ⁴	soubor	1	16.000,-	16.000,-
Grafické práce ⁵	soubor	1	41.000,-	41.000,-
Ostatní náklady: bankovní poplatky, pojištění expozice ⁶	soubor	1	17.000,-	17.000,-
Technický pracovník expozice - technické zajištění expozice ⁷	osoba/den	6	7.500,-	45.000,-
Zajištění ubytování pro projektového manažera ⁸	noc	5	3.100,-	15.500,-
Hosteska ⁹	osoba/den	4	1.700,-	6.800,-
Průvodce expozicí ¹⁰	ks	100	155	15.500,-
Zajištění dopravy v místě konání pro MPO ¹¹	soubor	1	5.000,-	5.000,-
Pohoštění během veletrhu pro partnery MPO pro 15 osob ¹²	soubor	1	15.000,-	15.000,-
Doprava materiálu MPO (tiskoviny, dárky) ¹³	kg	20	550	11.000,-

² Úklid celé plochy expozice v rozsahu plochy garantované MPO pro konkrétní Akci - za každý den trvání akce

³ Zavedení technických služeb – přípojka elektřiny a vody – v rozsahu potřeby pro MPO a počtu účastníků se firem

Technické služby – voda – měrná jednotka „litr“, v rozsahu potřeby účasti MPO

Technické služby - elektřina – měrná jednotka „kW“, v rozsahu potřeby účasti MPO

⁴ Internet – souborem se míní 24 hodinové WiFi připojení k síti pro všechny vystavovatele, včetně paušálu za přenos dat a hardware, po celou dobu konání akce

⁵ Grafické práce – souborem se míní zpracování grafiky pro celou oficiální účast

⁶ Základní informace o MPO v oficiálním katalogu veletrhu

⁷ Technický pracovník expozice – technické zajištění chodu celé expozice – po celou dobu konání akce + 1 den před zahájením akce a + 1 den po ukončení akce

⁸ Zajištění ubytování pro projektového manažera – ubytování v hotelu skutečně odpovídající úrovni 4*

⁹ Hosteska – po celou dobu trvání akce

¹⁰ Katalog/průvodce expozicí – 100 ks – Název Katalogu: specifikuje objednatel, Papír: Obálka – 250g lesklá křída, Vnitřní listy katalogu: 135 gramů lesklá křída, Formát Katalogu: 155 x 155 mm, Barevnost Katalogu: 4/4, Knihařské zpracování: V1, Jazyková mutace Katalogu: jednojazyčně, specifikuje objednatel nejpozději 1 měsíc před akcí, Počet listů: podle počtu vystavovatelů.

¹¹ Zajištění dopravy v místě konání pro MPO – souborem se míní zajištění dopravy po celou dobu konání akce

¹² Pohoštění během veletrhu pro partnery MPO – souborem se míní zajištění reprezentativního pohoštění pro hosty, s nimiž bude během veletrhu jednat zástupce MPO. Položky pohoštění a jeho množství bude písemně specifikovat projektový manažer před zahájením akce, ve výjimečných případech i v jejím průběhu.

¹³ Doprava materiálu MPO (tiskoviny, dárky) – doprava z ČR na místo konání akce

Příloha č. 4

Tisková zpráva z české oficiální účasti ¹⁴	ks	1	1.500,-	1.500,-
Fotodokumentace ¹⁵	ks	1	500	500

Nabídková cena technické realizace činí celkem částku ve výši 580.000,-- Kč bez DPH.

2. doprovodná propagace

Specifikace realizace	Měrná jednotka	Počet měrných jednotek	Cena za 1 měrnou jednotku bez DPH	Nabídková cena za službu
Společenská akce ¹⁶	soubor	1	85.000,-	85.000,-
Propagace české oficiální účasti ¹⁷	soubor	1	95.000,-	95.000,-
Doprovodný program ¹⁸	soubor	1	25.000,-	25.000,-

Nabídková cena doprovodné propagace činí celkem částku ve výši 205.000,--Kč bez DPH.

Nabídková cena za technickou realizaci a doprovodnou propagaci činí celkem částku ve výši 785.000,-- Kč bez DPH.

¹⁴ Tisková zpráva z české oficiální účasti – v rozsahu jedné strany A4, včetně citací 3 zúčastněných vystavovatelů, doba dodání do 3 dnů od ukončení veletržní akce.

¹⁵ Fotodokumentace na CD – náhled expozice jako celku i jednotlivé stánky všech vystavovatelů ČOU, dílčí součásti doprovodné propagace. Z toho minimálně 10 fotografií v tiskové kvalitě vhodné pro uveřejnění do novinových deníků.

¹⁶ Společenská akce pro 40 osob – navrhne uchazeč

¹⁷ Propagace ČOU – navrhne uchazeč

¹⁸ Doprovodný program – navrhne uchazeč

V Brně dne 11.8.2017

Ing. Jiří Kuliš
Pověřený předseda představenstva
Veletrhy Brno, a.s.



Veletrhy Brno, a.s.
Výstaviště 1, 647 00 Brno
IČ: 25432518
38

Seznam osob

V případě získání a realizace zakázky se za Veletrhy Brno, a.s. budou přímo podílet na jejím plnění v místě konání akce:



Ing. Ondřej Řeháček

Funkce	Senior Sales Manager
Profesní dráha	V úseku Realizace expozic a servisu pracuje jako manažer výstaveb expozic již 9 let. Zabývá se zejména výstavbou expozic na zahraničních akcích a to jak individuálních tak kolektivních.
Jazyková vybavenost	Angličtina
Realizace stejně oborově zaměřených akcí	CIMT Peking, Čína Emo Hannover, Německo Emo Milano, Itálie MSV Brno, Česká republika
Realizace akcí konaných ve shodném či obdobném teritoriu	CIMT Peking, Čínská lidová republika CCMT Shanghai, Čínská lidová republika
Zkušenosti	V zahraničí zajišťoval mnoho individuálních expozic pro české i zahraniční vystavovatele na největších veletrzích v celé Evropě. Mezi realizované zakázky patří také oficiální účasti nejen pro MPO, CzechTrade, CzechInvest, ale také i Českých měst a krajů. Mimo Evropu má zkušenosti z realizací z Číny, Malajsie a Ruska. Pro své klienty zajišťoval mimo realizaci expozice i propagaci, doprovodný program, společenské akce, tiskové konference, hudební vystoupení, recepce, tiskoviny, propagační materiály a další.

V Brně dne 11.8.2017

Ing. Jiří Kulíš
Pověřený předseda představenstva

Veletrhy Brno, a.s.
Výstaviště 1
603 00 Brno

Vystavovatel / Exhibitor

MPO

Veletrh / Exhibition

Metalex

Bangkok

22.11. - 25.11. 2017

Umístění / Stand No.

Pavilon X / 5B11

Verze, SAP / Version, Order No.

Ver. 1 14.08. 2017

xxxxxxxxxxxxxxxx

Kontakt / Contact for communication

Michal Čechura

Tel.: +420 54 115 2906

E-mail: mcechura@bvz.cz

Veletrhy Brno, a.s. / BVV Trade Fairs Brno
Realizace expozic a servis / Stand Construction and Services

Veletrhy Brno,
a.s.
BVV Trade Fairs
Brno
Výstaviště 1
647 00 Brno

Central
European
Exhibition
Centre

BVV
Veletrhy
Brno



Vystavovatel / Exhibitor
Veletrh / Exhibition
Umístění / Stand No.
Verze, SAP / Version, Order No.
Kontakt / Contact person for communication

MPO
Metalex Bangkok
xx / 5B11
mpo-bvv-170814-A-met-ms_ek
Michal Čechura
Tel.: +420 541 152 906
E-mail: mcechura@bvz.cz

60 m²
22.11. - 25.11. 2017
xxxxxxxx

Realizace expozic a servis
Stand Construction and Services

Veletrhy Brno,
a.s.
BVV Trade Fairs
Brno
Výstaviště 1
647 00 Brno

Central
European
Exhibition
Centre

BVV
Veletrhy
Brno



PERSPEKTIVNI POHLED / PERSPECTIVE

Realizace expozic a servis
Stand Construction and Services

Vystavatel / Exhibitor
Veletř / Exhibition
Umístění / Stand No.
Verze / SAP / Version, Order No.
Kontakt / Contact person for communication

MPO
Metalex Bangkok
xx / SB11
mpo-bvv-170814-A-mel.ms_ek
Michal Čechura
Tel.: +420 541 152 906
E-mail: mcechura@bvv.cz

22.11. - 25.11.2017

60 m²

xxxxxxx

Veletř Brno,
a.s.,
BVV Trade Fairs
Brno
Vystaviště 1
647 00 Brno

Central
European
Exhibition
Centre

BVV
Veletř Brno



PERSPEKTIVNI POHLED / PERSPECTIVE

Realizace expozic a servis
Stand Construction and Services

Vystavatel / Exhibitor
Veletř / Exhibition
Umístění / Stand No.
Verze / SAP / Version, Order No.
Kontakt / Contact person for communication

MPO
Metalex Bangkok
xx / SB11
mpo-bvv-170814-A-mel.ms_ek
Michal Čechura
Tel.: +420 541 152 906
E-mail: mcechura@bvv.cz

22.11. - 25.11.2017

60 m²

xxxxxxx

Veletř Brno,
a.s.,
BVV Trade Fairs
Brno
Vystaviště 1
647 00 Brno

Central
European
Exhibition
Centre

BVV
Veletř Brno



**Realizace expozic a servis
Stand Construction and Services**

Vystavatel / Exhibitor
Veřejná / Exhibition
Umístění / Stand No.
Verze, SAP / Version, Order No.
Kontakt / Contact person for communication

MPO
Melalex - Bangkok
xx / 5B11
mpo-bvv-170814-A-mel-ms_ek
Michal Čechura
Tel.: +420 541 152 906
E-mail: mcechura@bvv.cz

60 m²
22.11. - 25.11.2017
xxxxxxx

Veletřhy Brno,
a.s.
BVV Trade Fairs
Brno
Výstaviště 1
647 00 Brno



**Realizace expozic a servis
Stand Construction and Services**

Vystavatel / Exhibitor
Veřejná / Exhibition
Umístění / Stand No.
Verze, SAP / Version, Order No.
Kontakt / Contact person for communication

MPO
Melalex - Bangkok
xx / 5B11
mpo-bvv-170814-A-mel-ms_ek
Michal Čechura
Tel.: +420 541 152 906
E-mail: mcechura@bvv.cz

60 m²
22.11. - 25.11.2017
xxxxxxx

Veletřhy Brno,
a.s.
BVV Trade Fairs
Brno
Výstaviště 1
647 00 Brno





PERSPEKTIVNÍ POHLED / PERSPECTIVE

Realizace expozic a servis
Stand Construction and Services

Vystavovatel / Exhibitor
Veletrh / Exhibition
Umístění / Stand No.
Verze, SAP / Version, Order No.
Kontakt / Contact person for communication

MPO 60 m²
Metalex Bangkok 22.11. - 25.11. 2017
xx / 5B11
mpo-bvv-170814-A-mel.ms_ek
Michal Čechura
Tel. +420 541 152 906
E-mail: mcechura@bvv.cz

Veletrhy Brno,
a.s.
BVV Trade Fairs
Brno
Výstaviště 1
647 00 Brno

Central
European
Exhibition
Centre

BVV
Veletrhy
Brno



PERSPEKTIVNÍ POHLED / PERSPECTIVE

Realizace expozic a servis
Stand Construction and Services

Vystavovatel / Exhibitor
Veletrh / Exhibition
Umístění / Stand No.
Verze, SAP / Version, Order No.
Kontakt / Contact person for communication

MPO 60 m²
Metalex Bangkok 22.11. - 25.11. 2017
xx / 5B11
mpo-bvv-170814-A-mel.ms_ek
Michal Čechura
Tel. +420 541 152 906
E-mail: mcechura@bvv.cz

Veletrhy Brno,
a.s.
BVV Trade Fairs
Brno
Výstaviště 1
647 00 Brno

Central
European
Exhibition
Centre

BVV
Veletrhy
Brno



**Realizace expozic a servis
Stand Construction and Services**

Vystavatel / Exhibitor
Veletrh / Exhibition
Umístění / Stand No.
Verze, SAP / Version, Order No.
Kontakt / Contact person for communication

MPO
Metalex Bangkok
xx / 5811
mpo-bvv-170814-A-mel-ms_ek
Michal Čechura
Tel.: +420 541 152 908
E-mail: mcechura@bvv.cz

60 m²
22.11. - 25.11.2017

Veletrhy Brno,
a.s.
BVV Trade Fairs
Brno
Výstaviště 1
647 00 Brno



BVV
Veletrhy
Brno



**Realizace expozic a servis
Stand Construction and Services**

Vystavatel / Exhibitor
Veletrh / Exhibition
Umístění / Stand No.
Verze, SAP / Version, Order No.
Kontakt / Contact person for communication

MPO
Metalex Bangkok
xx / 5811
mpo-bvv-170814-A-mel-ms_ek
Michal Čechura
Tel.: +420 541 152 906
E-mail: mcechura@bvv.cz

60 m²
22.11. - 25.11.2017

Veletrhy Brno,
a.s.
BVV Trade Fairs
Brno
Výstaviště 1
647 00 Brno



BVV
Veletrhy
Brno



Realizace expozice a servis Stand Construction and Services

Vystavatel / Exhibitor
Veletrh / Exhibition
Umístění / Stand No.
Verze, SAP / Version, Order No.
Kontakt / Contact person for communication

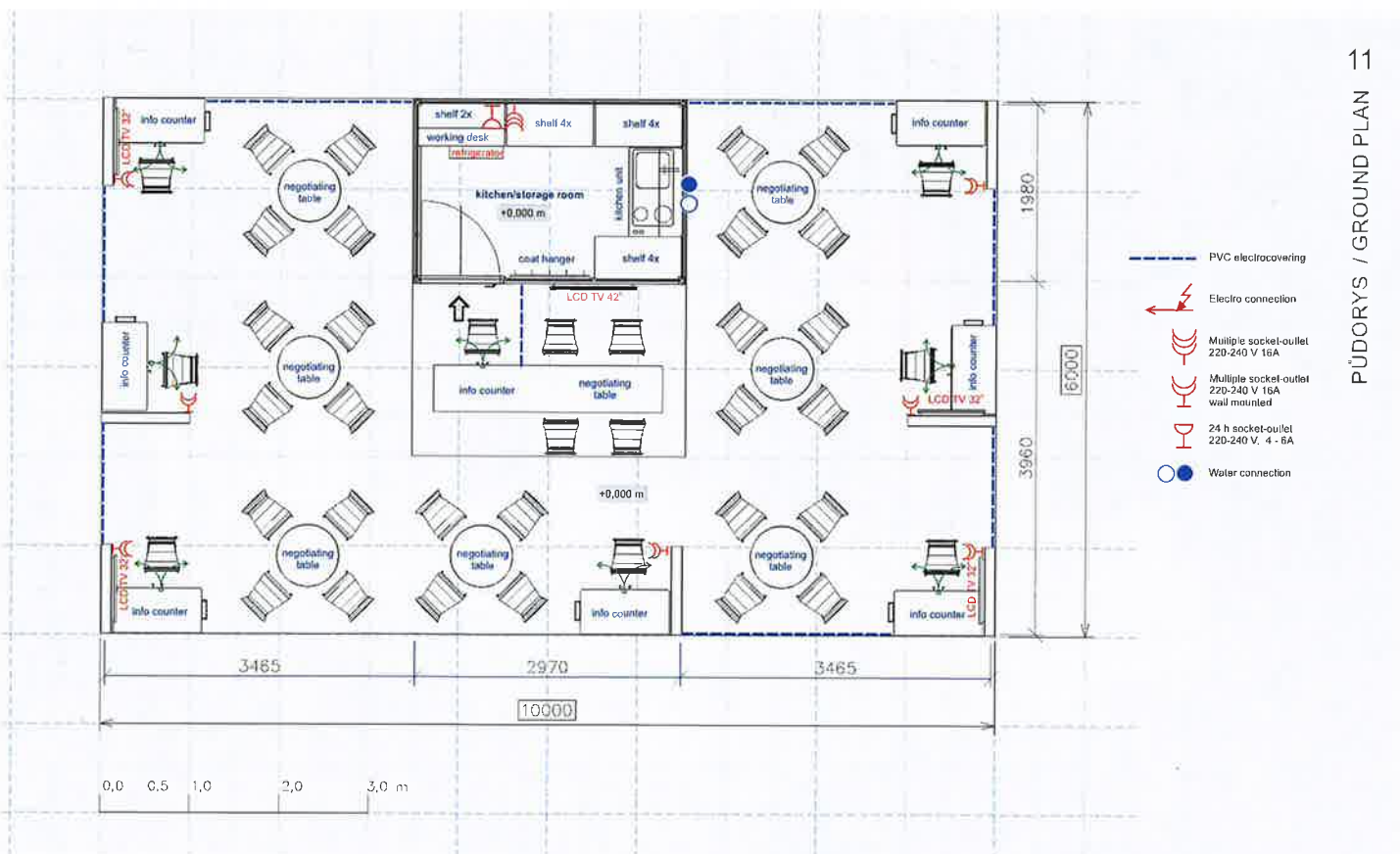
MPO
Melalex Bangkok
xx / 5811
mpo-bvv-170814-A-mel-ma_ek
Michal Čechura
Tel.: +420 541 152 906
E-mail: mcechura@bvv.cz

60 m²
22.11. - 25.11. 2017

Veletrhy Brno,
a.s.,
BVV Trade Fairs
Brno
Výstaviště 1
647 00 Brno

Central
European
Exhibition
Centre

BVV
Veletrhy
Brno



Realizace expozice a servis Stand Construction and Services

Vystavatel / Exhibitor
Veletrh / Exhibition
Umístění / Stand No.
Verze, SAP / Version, Order No.
Kontakt / Contact person for communication

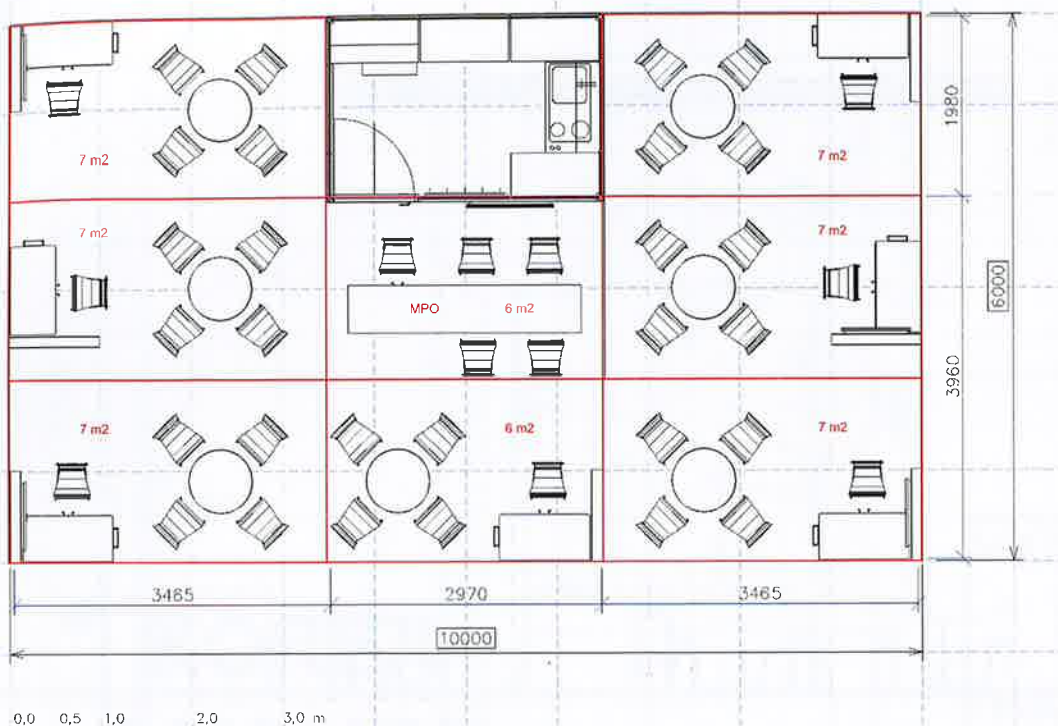
MPO
Melalex Bangkok
xx / 5811
mpo-bvv-170814-A-mel-ma_ek
Michal Čechura
Tel.: +420 541 152 906
E-mail: mcechura@bvv.cz

60 m²
22.11. - 25.11. 2017

Veletrhy Brno,
a.s.,
BVV Trade Fairs
Brno
Výstaviště 1
647 00 Brno

Central
European
Exhibition
Centre

BVV
Veletrhy
Brno



Realizace expozic a servis
Stand Construction and Services

Vystavovatel / Exhibitor
Veletrh / Exhibition
Umístění / Stand No.
Verze, SAP / Version, Order No.
Kontakt / Contact person for communication

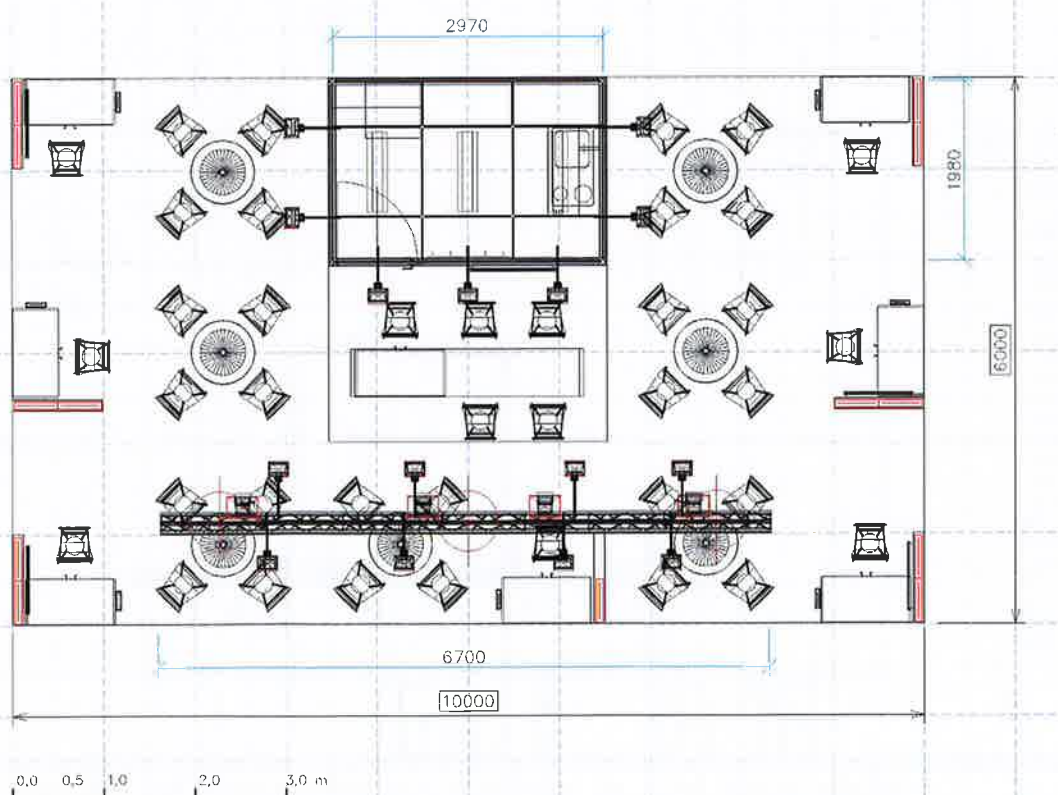
MPO
Malatex Bangkok
xx / 5811
mpe-bvv-170814-A-mel-ms_ek
Michal Čechura
Tel: +420 541 152 906
E-mail: mcechura@bvv.cz

60 m²
22.11. - 25.11.2017
xxxxxxxx

Veletrhy Brno,
a.s.
BVV Trade Fairs
Brno
Výstaviště 1
647 00 Brno

Central
European
Exhibition
Centre

BVV
Veletrhy
Brno



Realizace expozic a servis
Stand Construction and Services

Vystavovatel / Exhibitor
Veletrh / Exhibition
Umístění / Stand No.
Verze, SAP / Version, Order No.
Kontakt / Contact person for communication

MPO
Malatex Bangkok
xx / 5811
mpe-bvv-170814-A-mel-ms_ek
Michal Čechura
Tel: +420 541 152 906
E-mail: mcechura@bvv.cz

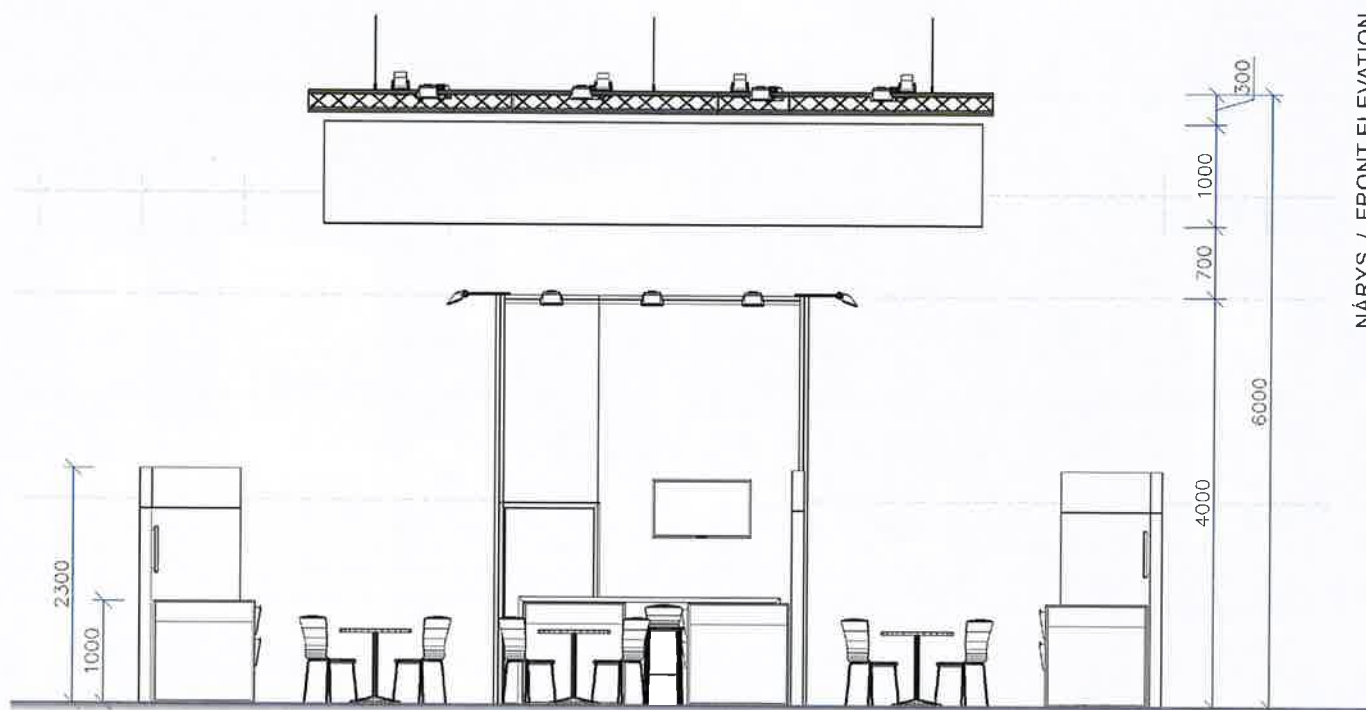
60 m²
22.11. - 25.11.2017
xxxxxxxx

Veletrhy Brno,
a.s.
BVV Trade Fairs
Brno
Výstaviště 1
647 00 Brno

Central
European
Exhibition
Centre

BVV
Veletrhy
Brno

- Backlight - fluorescent lamp
- Fluorescent lamp
- Long arm halogen light 240V/150-300W
- Halogen light 240V/150-300W



Vystavovateľ / Exhibitor
Veľtrh / Exhibition
Umístění / Stand No.
Verze, SAP / Version, Order No.

Kontakt / Contact person for communication

MPO
Melalex Bangkok
xx / SB11
mpo-bvv-170814-A-mel-ms_ek
Michal Čechura
Tel: +420 541 152 906
E-mail: mcechura@bvv.cz

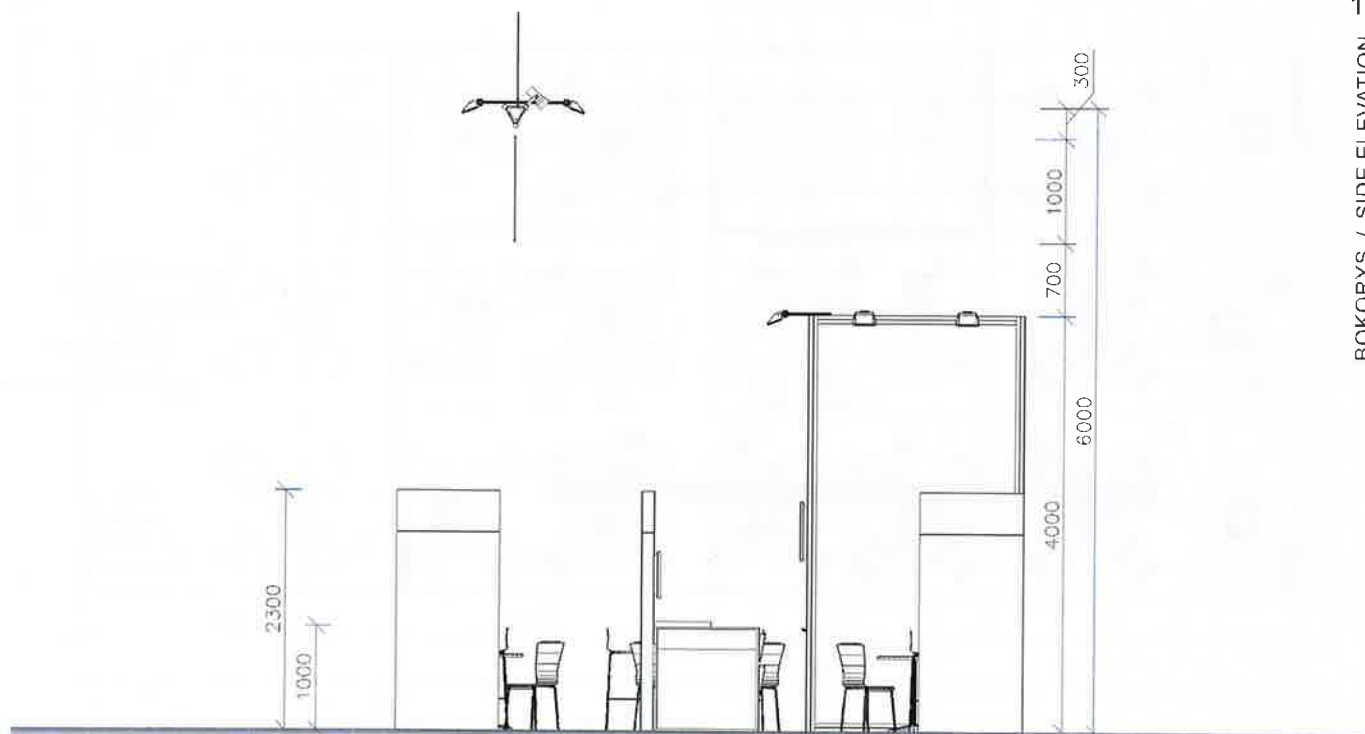
60 m²
22.11. - 25.11.2017

Veletřhy Brno,
a.s.
BVV Trade Fairs
Brno
Výstaviště 1
647 00 Brno

Central
European
Exhibition
Centre

BVV
Veletřhy
Brno

Realizace expozic a servis
Stand Construction and Services



Vystavovateľ / Exhibitor
Veletřh / Exhibition
Umístění / Stand No.
Verze, SAP / Version, Order No.

Kontakt / Contact person for communication

MPO
Melalex Bangkok
xx / SB11
mpo-bvv-170814-A-mel-ms_ek
Michal Čechura
Tel: +420 541 152 906
E-mail: mcechura@bvv.cz

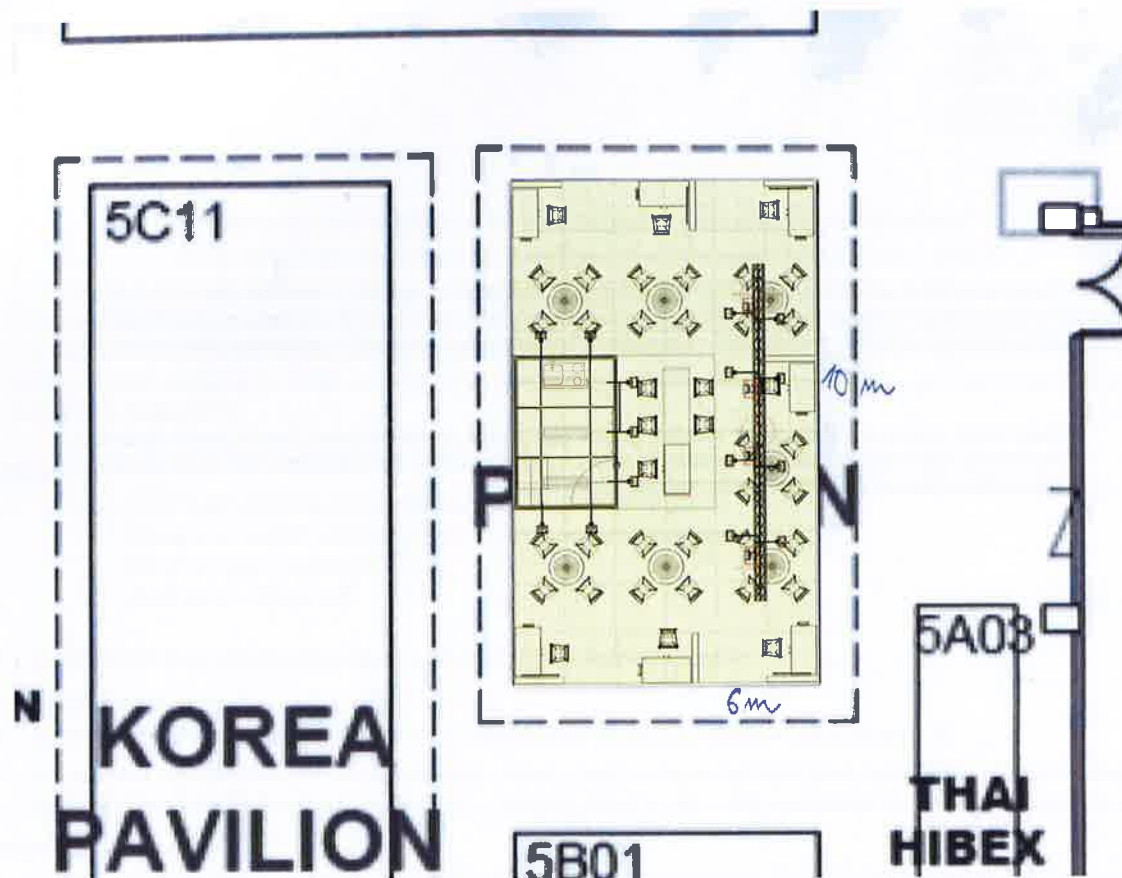
60 m²
22.11. - 25.11.2017

Veletřhy Brno,
a.s.
BVV Trade Fairs
Brno
Výstaviště 1
647 00 Brno

Central
European
Exhibition
Centre

BVV
Veletřhy
Brno

Realizace expozic a servis
Stand Construction and Services



Realizace expozic a servis
Stand Construction and Services

Vystavovatel / Exhibitor
Veletrh / Exhibition
Umístění / Stand No.
Verze, SAP / Version, Order No.
Kontakt / Contact person for communication

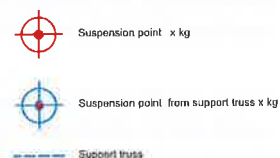
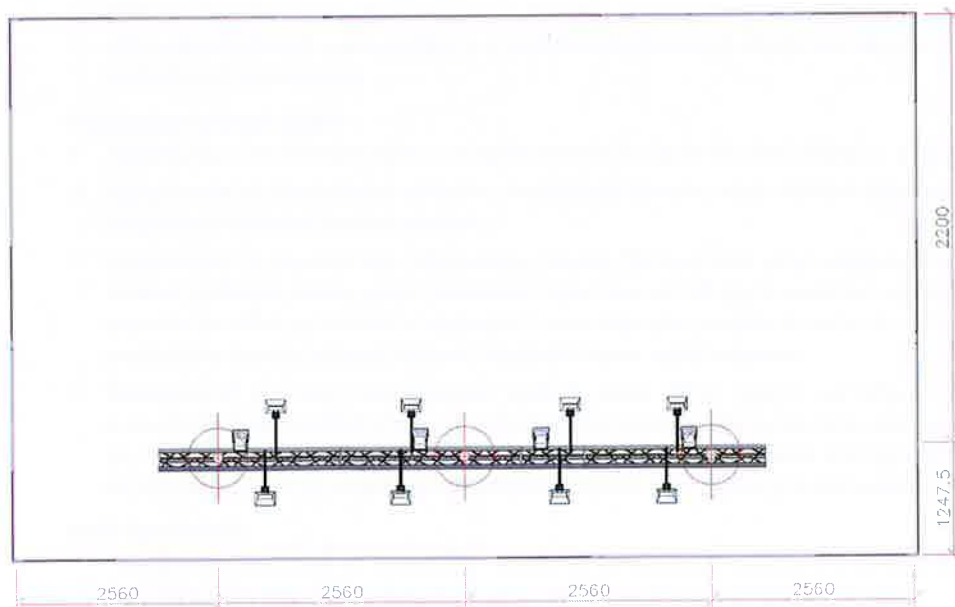
MPO
Metalex Bangkok
xx / 5B11
mpo-bvv-170814-A-met-ms_ek
Michal Čechura
Tel.: +420 541 152 906
E-mail: mcechura@bvv.cz

60 m²
22.11. - 25.11. 2017
xxxxxxxx

Veletrh Brno,
a.s.
BVV Trade Fairs
Brno
Výstaviště 1
647 00 Brno

Central
European
Exhibition
Centre

BVV
Veletrh
Brno



Weight

construction Alur Trio: 8,7 m x 5 kg/m =	33,5 kg
lights: 4 x 4 kg = 8 x 2 kg =	16 kg 16 kg
banners + aluminium frames: 6,7 m² x 1,5 kg =	10 kg
weight:	75,5 kg
chain hoist: 3 pcs x 15 kg	45 kg
total weight:	120,5 kg
quantity of fixing points:	3 pcs
weighting per point:	40,2 kg

raster of suspension points is not available

Vystavovatel / Exhibitor
Veletrh / Exhibition
Umístění / Stand No.
Verze, SAP / Version, Order No.
Kontakt / Contact person for communication

MPO
Metalex Bangkok
xx / 5B11
mpo-bvv-170814-A-met-ms_ek
Michal Čechura
Tel.: +420 541 152 906
E-mail: mcechura@bvv.cz

60 m²
22.11. - 25.11. 2017
xxxxxxxx

Veletrh Brno,
a.s.
BVV Trade Fairs
Brno
Výstaviště 1
647 00 Brno

Central
European
Exhibition
Centre

BVV
Veletrh
Brno

Realizace expozic a servis
Stand Construction and Services

The content of this booklet including all drawings, texts and graphics is protected by copyright. Unauthorised use of the content of this booklet is illegal and will be prosecuted. This booklet as a whole or in parts and / or any of the contents presented therein may not be duplicated, distributed, and / or publicly presented by a third party without a prior written permission of Veletrhy Brno, a.s.

Obsah tohoto souboru včetně výkresové, textové a grafické části podléhá autorskému právu. Zneužití obsahu souboru je nezákonné a bude postihováno dle platné legislativy. Je zakázáno prezentovat obsah včetně jeho částí třetím osobám, kopírovat nebo rozšiřovat obsah souboru bez písemného souhlasu Veletrhy Brno, a.s.

Realizace expozic a servis Stand Construction and Services	Vystavovatel / Exhibitor Veletrh / Exhibition Umístění / Stand No. Verze, SAP / Version, Order No.	MPO Melalox Bangkok xx / 5B11 mpo-bvv-170814-A-mel-ms_ek	60 m ² 22.11. - 25.11. 2017 xxxxxxxx	Veletrhy Brno, a.s., BVV Trade fairs Brno Vystaviště 1 647 00 Brno		 BVV Veletrhy Brno
	Kontakt / Contact person for communication	Michal Čechura Tel.: +420 541 152 908 E-mail: mcechura@bvv.cz				



Podmínky pro organizování a financování českých oficiálních účastí na mezinárodních veletrzích a výstavách v zahraničí v roce 2017 a 2018

Ministerstvo průmyslu a obchodu ČR, dále jen MPO, organizuje v rámci svých proexportních programů v roce 2017 a 2018 oficiální účasti českých vystavovatelů na veletrzích a výstavách v zahraničí, které se řídí těmito Podmínkami. Forma a rozsah podpory se odvíjí od kategorie akce, počtu přihlášených vystavovatelů, dostupné veletržní plochy a finančních limitů MPO.

OBSAH:

1. Informace pro vystavovatele - všeobecné podmínky účasti
2. Kategorie českých oficiálních účastí a formy poskytované podpory
3. Informace pro realizační firmy
4. Závěrečná ustanovení

1. INFORMACE PRO VYSTAVOVATELE - VŠEOBECNÉ PODMÍNKY ÚČASTI

Způsobilost pro účast:

- Tuzemská právnická osoba se sídlem v ČR nebo fyzická osoba s bydlištěm v ČR a českým IČ.
- Exponátová náplň vystavovatele představuje nabídku zboží nebo služeb výhradně české provenience tuzemských výrobců a exportérů v souladu s pravidly EU o původu zboží a odpovídá nomenklatuře dané veletržní správou.

Přihlášení k účasti:

- Vystavovatel - žadatel o podporu v rámci české oficiální účasti je povinen zaslat na MPO originál vyplněné závazné „Přihlášky vystavovatele“ k české oficiální účasti na veletrhu nejpozději 2 měsíce před zahájením akce. Přihláška je ke stažení na webových stránkách MPO www.mpo.cz/zahranicni-obchod/podpora-exportu.
- Ve společné expozici podporované MPO vystavují pouze u MPO přihlášení a oficiálně zaevidovaní vystavovatelé. Na přihlášku adresovanou jinému subjektu (veletržní správa, navrhující asociace, realizační firma) není brán zřetel.
- MPO si vyhrazuje právo odmítnout „Přihlášku vystavovatele“, a to buď z důvodu nedostatku výstavní plochy, přičemž o zařazení do oficiální účasti rozhoduje pořadí došlých přihlášek, nebo v případě, že vystavovatel nedodrží veškeré zde uvedené podmínky. V takovém případě si MPO vyhrazuje právo odmítnout přihlášku tohoto vystavovatele k účasti i na dalších veletrzích.
- MPO si také vyhrazuje právo odmítnout přihlášku vystavovatele v případě, že se vystavovatel finančně nevyvázal vůči realizační firmě v rámci některé z předchozích oficiálních účastí (na základě řádné fakturace), na které jako vystavovatel participoval.

Povinnosti vystavovatele:

- Fyzická účast pověřeného zástupce vystavovatele na české oficiální účasti na veletrhu je povinná.
- Vystavovatel se zavazuje být přítomen na expozici po celou dobu konání veletrhu od jeho zahájení až do konce a dodržovat otevírací hodiny veletrhu.
- Vystavovatel je povinen mít připravenou vlastní část expozice před zahájením veletrhu a bere na vědomí, že v rámci přidělené plochy nesmí umísťovat žádné firemní roll-upy a podobné samostatné firemní poutače. Předání expozice probíhá po dohodě s realizační firmou den před otevřením veletrhu. V případě, že vystavovatel odhalí nedostatky oproti sjednané dohodě, realizační firma zajistí nápravu.
- Vystavovatel souhlasí s poskytnutím zpětné vazby MPO týkající se přínosů plynoucích z veletržní účasti a dosažených komerčních efektů prostřednictvím vyplnění „Dotazníku pro vystavovatele“, a to jak bezprostředně po konání veletrhu (v závěru akce odevzdá dotazník projektovému manažerovi MPO, event. zašle e-mailem nejpozději 1 týden po ukončení české oficiální účasti), tak i s časovým odstupem 6 až 9 měsíců po konání veletrhu.

Další ustanovení:

- Pokud je vystavovatel ve společném stánku se zahraničním partnerem, je na informačním pultu, panelu nebo límcí této expozice uveden pouze název české firmy.
- Pokud se již přihlášený vystavovatel z účasti odhlásí po datu uzávěrky přihlášek, či se akce nezúčastní, je povinen prokazatelně vzniklé náklady realizační firmě uhradit.

2. KATEGORIE ČESKÝCH OFICIÁLNÍ ÚČASTÍ A FORMY POSKYTOVANÉ PODPORY



A) NÁRODNÍ VÝSTAVA

Národní výstavy jsou akce zaměřené především na prioritní teritoria, jejichž hlavním rysem je partnerství státu a podnikatelských subjektů. Tyto výstavy bývají pořádány samostatně mimo mezinárodní výstavní akce, případně se jedná o mezinárodní veletrhy, na kterých ČR může vystupovat jako tzv. partnerská země. Jejich organizace předpokládá účast minimálně 20 vystavovatelů. MPO hradí vystavovatelům mj. výstavní plochu a stavbu expozice.

Prostor v expozici

MPO poskytne vystavovateli zdarma výstavní plochu o velikosti 9 m² (z toho 1-2 m² bude použito na společné zázemí) uhradí základní stavbu české expozice (stěnové panely, informační pult, barovou židli, koberec), včetně osvětlení. MPO navíc uhradí vystavovateli plochu pro prezentaci jeho exponátů v závislosti na celkové disponibilní ploše. Vystavovatel si bude hradit nadstandardní vybavení své expozice (nadstandardem se rozumí nábytek, vitríny, podstavce, vnitřní členění své expozice zajišťované realizační firmou na základě zvláštní objednávky předem).

Grafický koncept expozice

Expozice je realizována podle schváleného Prezentačního manuálu MPO pro ČOU. Grafika expozice vyjadřuje skutečnost, že se jedná o národní výstavu České republiky a je hrazena MPO. MPO také hradí a schvaluje loga a názvy jednotlivých vystavovatelů, které budou umístěny na informačním pultu, panelu nebo límcí stánku. Vystavovatel se zavazuje, že svou vnitřní grafikou, kterou hradí na vlastní náklady, nenaruší celkový koncept české expozice.

Společné prostory v expozici

Společné zázemí české výstavy (kuchyňka, sklad a jednací místnost) hradí MPO a je k dispozici pro všechny vystavovatele. Jeho rozsah bude dán počtem vystavovatelů a rozsahem expozice. Společné zázemí tvoří kuchyňka (vybavená dřezem, boilerem, vařičem, několika lednicemi, min. jedním kávovarem a varnou konvicí, sadou nádobí pro 24 osob + nádobím na jedno použití dle potřeby), skladové prostory s regály, věšáky, koši a event. několika uzamykatelnými skříňkami a prostor pro jednání vybavený stoly a židlemi.

MPO hradí připojení elektřiny, přívod a odpad vody, spotřebu energie a vody a úklid. MPO dále hradí pojištění celé expozice. Exponáty a vlastní firemní vybavení si pojistí vystavovatelé.

Doprovodná propagace

Doprovodnou propagaci odpovídající charakteru akce, příslušnému teritoriu a finančním možnostem MPO (např. společenské akce, semináře, workshopy, tiskové konference, inzerce, společné multimediální prezentace aj.) včetně případného kulturního a doprovodného programu hradí MPO. MPO zajišťuje vydání katalogu „Průvodce národní výstavou“.

B) SPOLEČNÁ EXPOZICE VYSTAVOVATELŮ

Jedná se o společné expozice minimálně 6 českých vystavovatelů a MPO se společným zázemím na veletrzích s všeobecným či odborným zaměřením. MPO hradí vystavovatelům mj. výstavní plochu a stavbu expozice.

Prostor v expozici

MPO poskytne každému vystavovateli ve společné expozici základní výstavní plochu o rozměrech min. 5 m² - max. 9 m² (z toho 1-2 m² bude použito na společné zázemí), a to dle finančních možností MPO a počtu přihlášených firem. MPO dále uhradí základní stavbu české expozice (stěnové panely, informační pulty, barové židle, koberec, hlavní poutač) včetně osvětlení. MPO hradí centrální připojení elektřiny, přívod a odpad vody a pojištění té části expozice, která je hrazena MPO.

Vystavovatel si hradí nadstandardní vybavení své expozice (nadstandardem se rozumí nábytek, vitríny, podstavce, vnitřní členění své části expozice zajišťované realizační firmou na základě zvláštní písemné objednávky předem). Vnitřní členění expozice jednotlivých vystavovatelů a její vnitřní grafika (např. na stěnových panelech), kterou vystavovatel také hradí na vlastní náklady, nebudou narušovat koncept celkové expozice a podléhají schválení MPO. Veškerá plocha přesahující rozměr základní plochy garantované MPO a všechny náklady s ní související budou také hrazeny vystavovatelem realizační firmě. Vystavovatel dále hradí registrační poplatek, zápis do veletržního katalogu a alikvotně, dle počtu m² plochy, na níž vystavuje, také rozvody elektřiny, náklady na spotřebu energie a vody, další technické služby a vybavení společných prostor. Vystavovatelé si také sami pojistí exponáty a vlastní firemní vybavení.

Grafický koncept expozice



Expozice je realizována podle schváleného Prezentačního manuálu MPO pro ČOU. Jednotná společná grafika expozice vyjadřuje skutečnost, že se jedná o společnou expozici České republiky a je hrazena MPO. MPO také hradí a schvaluje loga a názvy jednotlivých vystavovatelů, které budou umístěny na informačním pultu, panelu nebo límci stánku. Vystavovatel se zavazuje, že svou vnitřní grafikou, kterou hradí na vlastní náklady, nenaruší celkový koncept české expozice.

Společné prostory v expozici

Společné zázemí (kuchyňka, sklad, popř. jednací místnosti) je k dispozici pro všechny vystavovatele. Jeho rozsah bude dán počtem vystavovatelů a rozsahem společné expozice. Společné zázemí tvoří kuchyňka (vybavená dřezem, boilerem, několika lednicemi, min. jedním kávovarem a varnou konvicí, sadou nádobí pro 18 osob + nádobím na jedno použití dle potřeby), skladové prostory s regály, věšáky, koši a event. několika uzamykatelnými skřínkami a případně prostor pro jednání vybavený stoly a židlemi.

Doprovodná propagace

Doprovodnou propagaci odpovídající nabídce vítězné realizační firmy (např. společenská akce, seminář, workshop, tisková konference, inzerce, společná multimediální prezentace aj.) hradí MPO. Doprovodný program je možné v průběhu příprav po dohodě MPO s vystavovateli a navrhující asociací upravovat dle aktuálních podmínek. Firmy, které budou vystavovat mimo českou expozici, nemají nárok na žádný finanční příspěvek, ale mohou se zúčastnit doprovodných programů organizovaných MPO v rámci veletrhu, pokud o to požádají nejpozději 1 měsíc před zahájením akce. MPO zajišťuje vydání katalogu „Průvodce společnou expozicí ČR“.

C) SAMOSTATNÉ EXPOZICE VYSTAVOVATELŮ

Cílem kategorie C je umožnit každému vystavovateli umístit vlastní expozici do preferovaného pavilonu podle nomenklaturního členění veletrhu (nepředpokládá se společná expozice vystavovatelů). Jedná se obvykle o specializované veletrhy. Podmínkou je účast minimálně 5 vystavovatelů. MPO hradí vystavovatelům mj. výstavní plochu, nehradí však stavbu expozice.

Poskytovaná podpora

MPO poskytne vystavovatelům základní krytou výstavní plochu ve společné nebo nomenklaturně rozptýlené expozici o rozměrech min. 5 m² - max. 10 m², dle finančních možností MPO a počtu přihlášených firem, a zajistí připojení elektřiny do 3 kW.

V případě expozic umístěných na venkovní ploše MPO uhradí místo základní plochy část nákladů na přepravu exponátů odpovídající nákladům na min. 5 m² - max. 10 m² kryté řadové výstavní plochy.

MPO dále vystavovatelům uhradí základní zápis do katalogu výstavy a společnou přepravu tiskových informačně propagačních materiálů (max. 20 kg).

Každý z podpořených vystavovatelů na svém výstavním stánku viditelně umístí informaci o tom, že jeho veletržní účast byla podpořena MPO. Obdobným způsobem bude označen každý exponát, jehož přeprava byla částečně hrazena. Informace bude mít formu a rozměr schválený MPO a bude vystavovateli poskytnuta realizační firmou.

Doprovodná propagace

Doprovodnou propagaci odpovídající charakteru akce, příslušnému teritoriu a finančním možnostem MPO (společenské akce, semináře, workshopy, tiskové konference, inzerce, společné multimediální prezentace aj.) hradí MPO.

3. VŠEOBECNÉ PODMÍNKY PRO REALIZAČNÍ FIRMY

- Veškeré podmínky budou definovány a smluvně upraveny v příkazní smlouvě.
- Realizační firma je povinna respektovat při zpracování vizuálního řešení expozice Prezentační manuál MPO pro ČOU, který je součástí Zadávací dokumentace a při realizaci expozice se tímto dokumentem řídit.
- Během příprav oficiální účasti realizační firma prokazatelně informuje přihlášené vystavovatele o finální výši podpory MPO (min 5 m² - max. 9 m²) a konzultuje s nimi a MPO návrh a členění expozice. Finální rozmístění podléhá schválení MPO.
- Realizační firma je povinna zaslat přihlášeným vystavovatelům cenovou nabídku vybavení stánku a služeb nad standard poskytovaný MPO, které si přihlášený vystavovatel následně písemně objedná.



- Realizační firma předkládá MPO měsíc před konáním oficiální účasti *důvodovou zprávu*, která obsahuje informace o veletrhu, o zajištění české expozice včetně grafických návrhů, scénář doprovodné propagace, pozvánky, katalog „Průvodce společnou expozicí ČR“, seznam vystavovatelů s kontakty včetně IČ a exponátové náplně, podrobné náklady na technickou realizaci a doprovodnou propagaci.
- Realizační firma písemně informuje všechny vystavovatele o podobě schváleného doprovodného programu, a to nejpozději 14 dní před konáním akce.
- V případě kategorie C realizační firma organizačně zajistí pro projektového manažera v místě konání daného veletrhu jak ubytování, tak i dopravu z a na letiště do místa ubytování.
- Výdaje na pohoštění v rámci expozice MPO a dopravu na místě podléhají schválení projektovým manažerem, který je přítomen na veletrhu.
- Pracovníci realizační firmy zajišťující technickou realizaci a doprovodnou propagaci v místě konání akce jsou povinni v průběhu konání veletrhu respektovat pokyny manažera projektu, být mu po celou dobu akce k dispozici a také úzce spolupracovat jak s vystavovateli, tak i se zástupci orgánů a organizací, které se uvedeného veletrhu zúčastní.
- *Závěrečnou zprávu* předloží realizační firma nejpozději dva týdny po ukončení veletrhu. Zpráva obsahuje informace o průběhu veletrhu, skutečné náklady na technickou realizaci a doprovodnou propagaci, protokol o předání expozice projektovému manažerovi MPO, seznam vystavovatelů s adresami, kontakty, IČ a exponátovou náplní, fotodokumentaci a další přílohy dokladující splnění objednaných služeb (průvodce expozicí, pozvánky, novinové články apod.).
- Závěrečná zpráva podléhá schválení ředitelem odboru. Teprve poté může realizátor vystavit fakturu. Neoddělitelnou součástí faktury jsou přílohy (vyúčtování nákladů technické realizace a doprovodné propagace, přehled vystavovatelů s kontaktními údaji a jejich exponátová náplň – vše lze zaslat elektronicky na posta@mpo.cz). Faktura musí mít splatnost minimálně 14 dnů a musí se odkazovat na číslo příslušné příkazní smlouvy.

4. ZÁVĚREČNÁ USTANOVENÍ

- Navrhovatelem veletrhu může být pouze oborové podnikatelské sdružení (svaz, asociace, komora, atd.)
- Stanovená kategorie české oficiální účasti je závazná se všemi finančními důsledky vyplývajícími ze smlouvy. Změnu kategorie stanoví pouze MPO.
- MPO si vyhrazuje právo kteroukoliv akci bez dalšího zrušit zejména z důvodu nedostatku zájmu vystavovatelů.
- Tento druh podpory nelze kombinovat s jinými druhy podpory na podporu účasti firem na veletrzích, které jsou financovány ze strukturálních fondů EU.
- MPO může zpětně provádět kontrolu těchto Podmínek formou kontrolních režimů nastavených v rámci zákona č. 320/2001 Sb., o finanční kontrole ve veřejné správě, zákona č. 218/2000 Sb., o rozpočtových pravidlech a zvláště pak č. 563/1991 Sb., o účetnictví (všechny zákony ve znění pozdějších předpisů).
- V případě nejasností je třeba konzultovat příslušného projektového manažera, který je uveden na seznamu českých oficiálních účastí na příslušné období na webových stránkách MPO.
- Nedílnou součástí Podmínek je jejich příloha č. 1, kde je detailně rozepsán souhrn všech poskytovaných služeb a subjektů příslušných k jejich úhradě.

Přehled poskytovaných služeb a subjektů příslušných k jejich úhradě

	Kategorie A – národní výstava	Kategorie B – společná expozice	Kategorie C – samostatná expozice
Položky hrazené MPO:	<ul style="list-style-type: none"> základní výstavní plocha garantovaná MPO (9 m²) internet - 24 hodinové Wi-Fi připojení k síti pro všechny vystavovatele, včetně paušálu za přenos dat a hardware, po celou dobu konání Akce základní stavba české expozice (stěnové panely, informační pult s barovou židlí, koberec) včetně osvětlení jednotná grafika expozice loga a názvy jednotlivých vystavovatelů, které budou umístěna na informačním pultu, panelu nebo límcí stánku plochu pro prezentaci exponátů vystavovatelů v závislosti na celkové disponibilní ploše centrální připojení elektřiny stavbu společných prostor expozice (kuchyňka, sklad, jednací místnost) přívod a odpad vody úklid expozice v rozsahu plochy garantované MPO pro konkrétní Akci pojištění celé expozice vyjma vlastních exponátů a vlastního vybavení vystavovatelů 	<ul style="list-style-type: none"> základní výstavní plocha garantovaná MPO (5 - 9 m²) internet - 24 hodinové Wi-Fi připojení k síti pro všechny vystavovatele, včetně paušálu za přenos dat a hardware, po celou dobu konání Akce základní stavba české expozice (stěnové panely, informační pult s barovou židlí, koberec) včetně osvětlení jednotná grafika expozice loga a názvy jednotlivých vystavovatelů, které budou umístěna na informačním pultu, panelu nebo límcí stánku centrální připojení elektřiny stavbu společných prostor expozice (kuchyňka, sklad, jednací místnost) přívod a odpad vody úklid expozice v rozsahu plochy garantované MPO pro konkrétní Akci pojištění celé expozice vyjma vlastních exponátů a vlastního vybavení vystavovatelů doprovodná propagace katalog „Průvodce expozicí“ 	<ul style="list-style-type: none"> základní výstavní plocha garantovaná MPO (5 - 10 m²) v případě expozic umístěných na venkovní ploše část nákladů na přepravu exponátů (odpovídající nákladům na 5 - 10 m² kryté výstavní plochy) přeprava tiskových informačně-propagačních materiálů vystavovatelů (max. 20 kg pro každého vystavovatele) centrální připojení elektřiny (do 3 kW) doprovodná propagace zápis do oficiálního veletržního katalogu

	• doprovodná propagace • katalog „Průvodce expozicí“	• plocha stánku, o kterou musela být z důvodu účelnosti navýšena základní výstavní plocha garantovaná MPO jednotně pro vystavovatele • registrační poplatek nebo jiný povinný vystavovatelský poplatek, je-li na konkrétní akci vyžadován • alikvotní část vybavení společných prostor v expozici • spotřeba energie a vody (aliquotně podle plochy) • úklid plochy vystavovatele, přesahující výměru základní výstavní plochy garantované MPO ²	• plocha stánku, o kterou musela být z důvodu účelnosti navýšena základní výstavní plocha garantovaná MPO jednotně pro vystavovatele • registrační poplatek nebo jiný povinný vystavovatelský poplatek, je-li na konkrétní akci vyžadován • alikvotní část vybavení společných prostor v expozici • spotřeba energie a vody (aliquotně podle plochy) • úklid plochy vystavovatele, přesahující výměru základní výstavní plochy garantované MPO ³	• registrační poplatek nebo jiný povinný vystavovatelský poplatek, je-li na konkrétní akci vyžadován
Položky, které hradí mandatorně¹ hradí vystavovatel:				
Položky, které hradí vystavovatel na základě písemné objednávky či smlouvy s realizátorem⁴:	• rozvody elektriny od místa jejího centrálního připojení (aliquotně podle plochy) • pojištění vlastních exponátů a vlastního vybavení • plocha přesahující rozměr plochy stanovené MPO ⁵ jednotně pro vystavovatele	• rozvody elektriny od místa jejího centrálního připojení (aliquotně podle plochy) • pojištění vlastních exponátů a vlastního vybavení • plocha přesahující rozměr plochy stanovené MPO ⁶ jednotně pro vystavovatele	• rozvody elektriny od místa jejího centrálního připojení (aliquotně podle plochy) • pojištění vlastních exponátů a vlastního vybavení • plocha přesahující rozměr plochy stanovené MPO ⁶ jednotně pro vystavovatele	Všecké služby, které si vystavovatel objedná v rámci nadstandardu nabízeného realizátorem

¹ Hradí každý vystavovatel, který se akce účastní, povinnost vzniká podáním přihlášky.

² Včetně případného navýšení z důvodu účelnosti

³ Včetně případného navýšení z důvodu účelnosti

⁴ Jedná se o nadstandard, který si každý vystavovatel může objednat od realizátora Akce.

⁵ Včetně případného navýšení z důvodu účelnosti

⁶ Včetně případného navýšení z důvodu účelnosti

„Podmínky pro organizování a financování českých oficiálních účastí na mezinárodních veletrzích a výstavách v zahraničí v roce 2017“ – příloha č. 1

<ul style="list-style-type: none"> • nadstandardní vybavení své expozice (nábytek, vitríny, podstavce atd.) • vnitřní členění expozice • vnitřní grafika expozice • zápis do oficiálního veletržního katalogu • případné další služby, které si vystavovatel objedná v rámci nadstandardu nabízeného realizátorem 	<ul style="list-style-type: none"> • nadstandardní vybavení své expozice (nábytek, vitríny, podstavce atd.) • vnitřní členění expozice • vnitřní grafika expozice • zápis do oficiálního veletržního katalogu • případné další služby, které si vystavovatel objedná v rámci nadstandardu nabízeného realizátorem 	
--	--	--